

МИНИСТЕРСТВО СЕЛЬСКОГО ХОЗЯЙСТВА РОССИЙСКОЙ ФЕДЕРАЦИИ

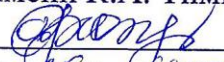
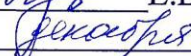


Федеральное государственное бюджетное образовательное учреждение высшего образования  
«Российский государственный аграрный университет – МСХА имени К.А. Тимирязева»  
(ФГБОУ ВО РГАУ-МСХА имени К.А. Тимирязева)

---

УТВЕРЖДАЮ

Проректор по учебной работе  
ФГБОУ ВО РГАУ – МСХА  
имени К.А. Тимирязева

 Е.В. Хохлова  
« 19 »  2023 г.

## ОТЧЕТ

**о результатах внутренней оценки качества реализации образовательной  
программы работодателями, научно-педагогическими работниками,  
обучающимися по направлению подготовки  
35.03.05 Садоводство,  
направленность «Плодоводство и виноградарство»**

г. Москва, 2023 г.

## Оглавление

Введение.....	3
Раздел 1. Прохождение профессионально-общественной аккредитации.....	5
Раздел 2. Результаты внешней оценки (ФЭПО, Рособрнадзор) .....	6
Раздел 3. Трудоустройство выпускников .....	11
Раздел 4. Результаты социологического опроса обучающихся, общие выводы о качестве образовательного процесса в целом, отдельных дисциплин и практик, условия реализации ООП и предложения по совершенствованию.....	13
Раздел 5. Результаты социологического опроса научно-педагогических работников, общие выводы о качестве реализации ООП и предложения по совершенствованию .....	25
Раздел 6. Результаты социологического опроса представителей работодателей, участвующих в реализации ООП, общие выводы о качестве реализации и предложения по совершенствованию .....	33
Раздел 7. Выводы и предложения.....	38

## Введение

Федеральный государственный образовательный стандарт высшего образования – бакалавриат по направлению подготовки 35.03.05 «Садоводство» утвержден приказом Министерства науки и высшего образования Российской Федерации 1 августа 2017 г. № 737. При разработке ОПОП был использован профессиональный стандарт Агроном (утвержден Министерством труда и социальной защиты Российской Федерации от 20.09.2021, №644н, зарегистрирован в Минюсте России 20.10. 2021 № 65482).

**Миссия ОП** заключается в подготовке высокоспециализированного специалиста, конкурентоспособного на российском рынке труда, готового к профессиональной мобильности и самосовершенствованию в условиях непрерывного образования, ориентироваться на потребности общества и государства.

Обучение и преподавание по направлению 35.03.05 Садоводство, направленности ««Плодоводство и виноградарство» строится с учетом отечественных традиций и традиций Университета в области сельскохозяйственного образования на основе российских стандартов; обеспечивает развитие у обучающихся универсальных, общепрофессиональных и профессиональных компетенций, формируемых в условиях практической направленности образовательной программы; учитывает достижения исследований в области цифровых технологий в АПК, плодоводстве и виноградарстве.

В области обучения целью ОПОП 35.03.05 Садоводство, направленности «Плодоводство и виноградарство» является получение высшего профессионального профилированного образования, позволяющего выпускнику успешно работать в данной области.

В области воспитания целью ОПОП 35.03.05 Садоводство, направленности «Плодоводство и виноградарство» является формирование у обучающихся трудолюбия, ответственности, организованности, целеустремленности, гражданственности, коммуникативности, толерантности.

Руководителем основной образовательной программы является заведующий кафедрой плодоводства, виноградарства и виноделия, кандидат сельскохозяйственных наук, доцент А.В. Соловьев.

Направление подготовки 35.03.05 «Садоводство» реализуется в РГАУ – МСХА имени К.А. Тимирязева в институте Садоводства и ландшафтной архитектуры. В институте Садоводства и ландшафтной архитектуры в настоящее время обучается 1402 студентов по программам бакалавриата, 256 студентов по программам магистратуры и около 50 аспирантов из различных регионов России, а также стран ближнего и дальнего зарубежья. В том числе

по направлению подготовки 35.03.05 «Садоводство» обучаются 441 студент по очной форме обучения и 136 по заочной форме обучения. Среди обучающихся по очной форме обучения 4 граждан иностранных государств. Из числа студентов, обучающихся по направлению 35.03.05 Садоводство архитектура, по профилю «Плодоводство и виноградарство» обучается 113 человек (очная форма обучения).

**Область профессиональной деятельности** и сферы профессиональной деятельности, в которых выпускники, освоившие программу бакалавриата по направлению 35.03.05 Садоводство, направленность «Плодоводство и виноградарство», могут осуществлять профессиональную деятельность:

13 Сельское хозяйство (организация и выполнение работ по производству продукции растениеводства (садоводства), 13.017 – Агроном (Организация и выполнение работ по производству продукции растениеводства); 13.021 – Винодел (Производство винодельческой продукции).

Выпускники могут осуществлять профессиональную деятельность в других областях профессиональной деятельности и (или) сферах профессиональной деятельности при условии соответствия уровня их образования и полученных компетенций требованиям к квалификации работника.

**Область трудовой деятельности выпускника:** предприятия, производящие плодовую и виноградную продукцию, ООО «Агроном-сад»; ОАО «Дубовое»; ЗАО «Агрофирма имени 15-лет Октября», ЗАО «Центрально-черноземная плодово-ягодная компания»; ОАО «Сады Придонья»; ООО «Садовая компания «Садко»»; Ассоциация производителей посадочного материала (АППМ); ООО «Питомник декоративных культур «Рождествено»»; НПП «Вишневы сад»; АО «Золотая Балка»; АО «Солнечная долина», а также научно-исследовательские институты (ФГБНУ Всероссийский селекционно-технологический институт садоводства и питомниководства (ВСТИСП); ФНЦ имени И.В.Мичурина; ФГБНУ Северокавказский ФНЦ садоводства, виноградарства и виноделия; Главный ботанический сад им. Н.В. Цицина Российской академии наук (ГБС РАН), Институт физиологии Растений им. К.А. Тимирязева РАН и др.).

Подготовка бакалавров проходит в лекционных и лабораторных аудиториях кафедры «Плодоводства, виноградарства и виноделия». Фотографии лабораторий и современных лабораторных стендов приведены на фотографиях ниже. В подготовке бакалавров участвуют преподаватели с многолетним теоретическим и практическим опытом, имеющие высокую квалификацию в области плодоводства, виноградарства и виноделия.



### **Раздел 1. Прохождение профессионально-общественной аккредитации**

Внешняя экспертиза кластера образовательных программ по направлениям подготовки «Садоводство» (35.03.05, 35.04.05) и «Ландшафтная архитектура» (35.03.10, 35.04.09), реализуемых ФГБОУ ВО «Российский государственный аграрный университет - МСХА имени К.А. Тимирязева» (далее - ФГБОУ ВО РГАУ - МСХА имени К.А. Тимирязева), проводилась в период с 12 мая 2021 г. по 14 мая 2021 г. и включала анализ отчета о самообследовании, посещение ФГБОУ ВО РГАУ - МСХА имени К.А. Тимирязева внешней экспертной комиссией и подготовку отчета.

На основании анализа представленных документов, сведений и устных свидетельств внешняя экспертная комиссия пришла к выводу о том, что кластер образовательных программ по направлениям подготовки «Садоводство» (35.03.05, 35.04.05) и «Ландшафтная архитектура» (35.03.10, 35.04.09) в полной степени соответствует стандартам и критериям аккредитации Нацаккредцентра. Экспертная комиссия рекомендует Национальному аккредитационному совету аккредитовать кластер образовательных программ по направлениям подготовки «Садоводство» (35.03.05, 35.04.05) и «Ландшафтная архитектура» (35.03.10, 35.04.09), реализуемых ФГБОУ ВО «Российский государственный аграрный университет - МСХА имени К.А. Тимирязева», сроком на шесть лет.

По результатам международной аккредитации Образовательные программы по направлениям подготовки «Садоводство» (35.03.05, 35.04.05) и «Ландшафтная архитектура» (35.03.10, 35.04.09), реализуемые ФГБОУ ВО «Российский государственный аграрный университет - МСХА имени К.А. Тимирязева», аккредитованы до 1 июля 2027 г. Качество программ соответствует стандартам и критериям, установленным в соответствии с Европейскими стандартами гарантии качества образования ESG-ENQA, что подтверждает свидетельство о международной аккредитации № 1341-08-1A 120.1 от 01.07.2021г., выданное Национальным аккредитационным советом, Национальным центром профессионально-общественной аккредитации.

## **Раздел 2. Результаты внешней оценки (ФЭПО, Рособрнадзор)**

Проект «Федеральный интернет-экзамен в сфере профессионального образования» (ФЭПО) является одной из широко востребованных вузами и ссузами объективных процедур оценки качества подготовки студентов и учащихся. В условиях модернизации образования и внедрения в образовательный процесс федеральных государственных образовательных стандартов (ФГОС) в ФЭПО реализована технология независимой оценки результатов обучения студентов на основе компетентностного подхода.

В рамках компетентностного подхода ФЭПО предложены уровневая модель педагогических измерительных материалов и модель оценки результатов обучения студентов для проведения поэтапного анализа достижений обучающихся.

В рамках компетентностного подхода ФЭПО используется модель оценки результатов обучения, в основу которой положена методология В. П. Беспалько об уровнях усвоения знаний и постепенном восхождении обучающихся по образовательным траекториям.

Выделены следующие уровни результатов обучения студентов.

**Первый уровень.** Результаты обучения студентов свидетельствуют об усвоении ими некоторых элементарных знаний основных вопросов по

дисциплине. Допущенные ошибки и неточности показывают, что студенты не овладели необходимой системой знаний по дисциплине.

**Второй уровень.** Достигнутый уровень оценки результатов обучения показывает, что студенты обладают необходимой системой знаний и владеют некоторыми умениями по дисциплине. Студенты способны понимать и интерпретировать освоенную информацию, что является основой успешного формирования умений и навыков для решения практико-ориентированных задач.

**Третий уровень.** Студенты продемонстрировали результаты на уровне осознанного владения учебным материалом и учебными умениями, навыками и способами деятельности по дисциплине. Студенты способны анализировать, проводить сравнение и обоснование выбора методов решения заданий в практико-ориентированных ситуациях.

**Четвертый уровень.** Студенты способны использовать сведения из различных источников для успешного исследования и поиска решения в нестандартных практико-ориентированных ситуациях. Достигнутый уровень оценки результатов обучения студентов по дисциплине является основой для формирования компетенций, соответствующих требованиям ФГОС.

Для студента достигнутый уровень обученности определяется по результатам выполнения всего ПИМ в соответствии с алгоритмом, приведенным в таблице 1.1.

Таблица 1.1 – Алгоритм определения достигнутого уровня обученности для студента

Объект оценки	Показатель оценки результатов обучения студента	Уровень обученности
Студент	Менее 70% баллов за задания каждого из блоков 1, 2 и 3	Первый
	Не менее 70% баллов за задания блока 1 и меньше 70% баллов за задания каждого из блоков 2 и 3 или Не менее 70% баллов за задания блока 2 и меньше 70% баллов за задания каждого из блоков 1 и 3 или Не менее 70% баллов за задания блока 3 и меньше 70% баллов за задания каждого из блоков 1 и 2	Второй
	Не менее 70% баллов за задания каждого из блоков 1 и 2 и меньше 70% баллов за задания блока 3 или Не менее 70% баллов за задания каждого из блоков 1 и 3 и меньше 70% баллов за задания блока 2 или Не менее 70% баллов за задания каждого из блоков 2 и 3 и меньше 70% баллов за задания блока 1	Третий
	Не менее 70% баллов за задания каждого из блоков 1, 2 и 3	Четвертый

Показатели и критерии оценки результатов обучения для студента и для выборки студентов направления подготовки на основе предложенной модели представлены в таблице 1.2.

Таблица 1.2 – Показатели и критерии оценки результатов обучения

Объект оценки	Показатель оценки результатов обучения	Критерий оценки результатов обучения
Студент	Достигнутый уровень результатов обучения	Уровень обученности не ниже второго
Выборка студентов направления подготовки	Процент студентов на уровне обученности не ниже второго	60% студентов на уровне обученности не ниже второго

В октябре 2022 г. – феврале 2023 г. проведен педагогический анализ / мониторинг результатов Федерального интернет-экзамена в сфере профессионального образования по направлению подготовки 35.03.05 «Садоводство» (этап ФЭПО-36). Количество вузов-участников 4, количество сеансов тестирования 435 (в РГАУ-МСХА – 311, по сравнению с предыдущими 91 сеансами тестирования в октябре 2021 г. – феврале 2022 г. на этапе ФЭПО-34).

Результаты тестирования студентов направления подготовки и вузов-участников по показателю «Доля студентов по проценту набранных баллов за выполнение ПИМ» представлены на рисунке 1.1.

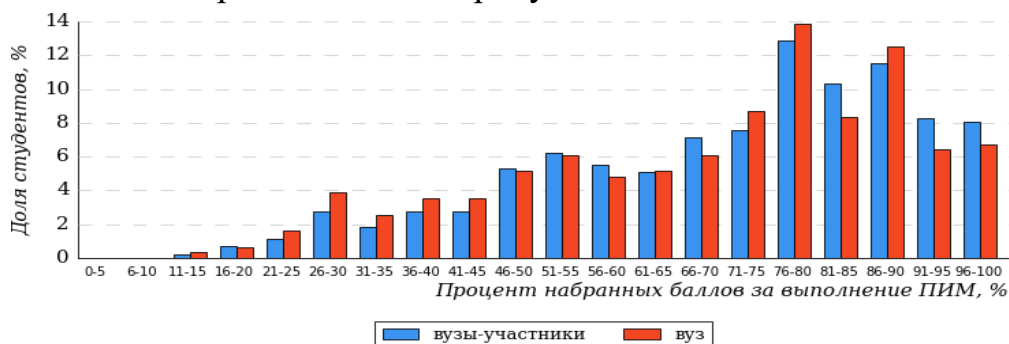


Рисунок 1.1 – Распределение результатов тестирования студентов вуза с наложением на общий результат вузов-участников

Распределение результатов тестирования студентов направления подготовки «Садоводство» вуза и вузов-участников по показателю «Доля студентов, находящихся на уровне обученности не ниже второго» в соответствии с моделью оценки результатов обучения представлено на рисунке 1.2.

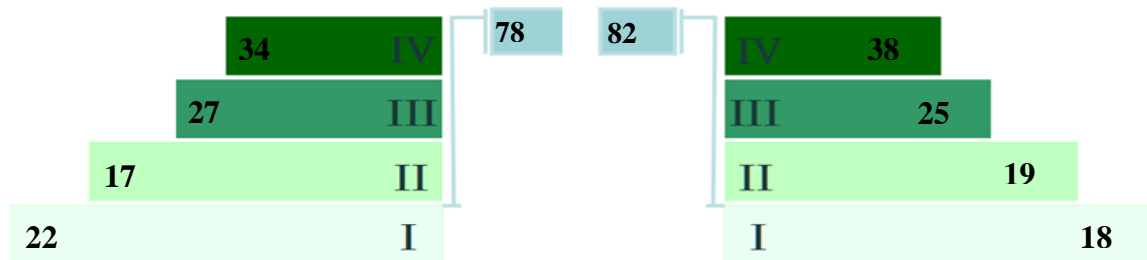


Рисунок 1.2 – Диаграмма распределения результатов тестирования студентов по уровням обученности

На диаграмме (рисунок 1.3) представлено распределение студентов вуза направления подготовки «Садоводство» по уровням обученности в соответствии с процентом набранных баллов по результатам выполнения ПИМ.

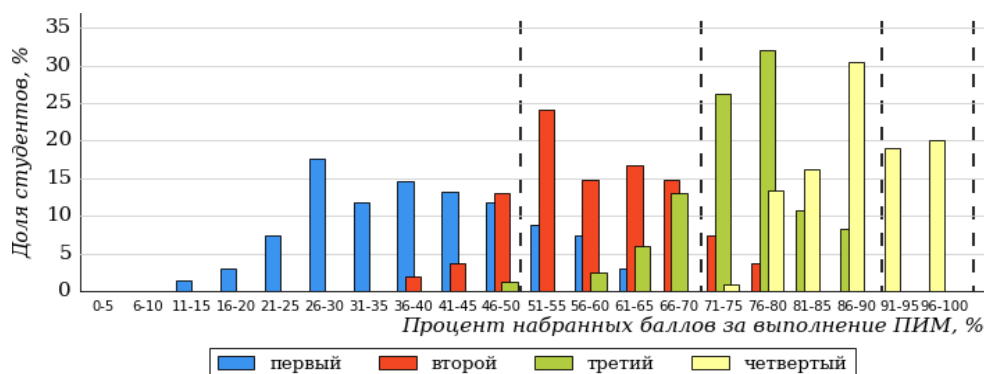


Рисунок 1.3 – Распределение результатов тестирования студентов вуза по уровням обученности в соответствии с процентом набранных баллов за выполнение ПИМ

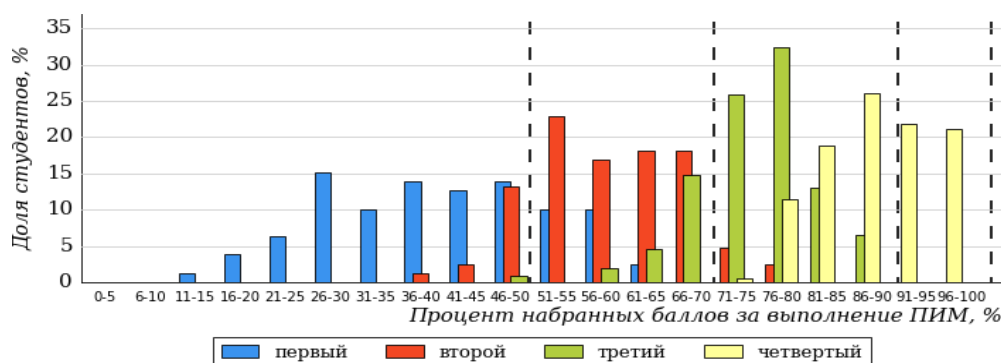


Рисунок 1.4 – Распределение результатов тестирования студентов вузов-участников по уровням обученности в соответствии с процентом набранных баллов за выполнение ПИМ

Диаграммы (рисунки 1.3 и 1.4) позволяют провести экспресс-оценку результатов тестирования студентов направления подготовки вуза: сопоставить набранные баллы за выполнение ПИМ с уровнем обученности, а также провести сравнение результатов тестирования студентов вуза по направлению подготовки «Садоводство» с результатами по данным показателям этого же направления подготовки вузов-участников.

На оси абсцисс показан процент набранных баллов за выполнение ПИМ и выделена интервальная шкала по данному показателю: [0%; 50%), [50%; 70%), [70%; 90%), [90%; 100%]. Столбцы различного цвета указывают на долю студентов, находящихся соответственно на первом, втором, третьем и четвертом уровнях обученности.

В таблице 2.3 представлена развернутая информация о доле студентов, находящихся на различных уровнях обученности по дисциплинам, по направлению подготовки «Садоводство» вуза и вузов-участников.

Таблица 2.3 – Результаты обучения студентов вуза и вузов-участников

Дисциплина	Кол-во сеансов тест-я	Доля студентов, находящихся на уровне обученности					
		не ниже второго		не ниже третьего		не ниже четвертого	
		вуз	участники	вуз	участники	вуз	участники
Безопасность жизнедеятельности	32	25%	25%	9%	9%	0%	0%
Ботаника	103	85%	88%	54%	59%	13%	22%
История	40	95%	96%	92%	92%	88%	78%
Психология	30	97%	97%	90%	90%	67%	67%
Физиология и биохимия растений	66	61%	59%	42%	34%	17%	13%
Философия	40	100%	100%	95%	92%	65%	65%

Определено, что доля студентов направления подготовки «Садоводство» РГАУ-МСХА, находящихся на уровне обученности не ниже второго, составляет 78%, а доля студентов данного направления подготовки вузов-участников на уровне обученности не ниже второго – 82%.

Количество сеансов тестирования по дисциплине Безопасность жизнедеятельности 32, доля студентов РГАУ-МСХА, находящихся на уровне обученности не ниже второго 25%, что составляет менее пороговых 60% (25% у вузов-участников), не ниже третьего 9% (9% у вузов-участников), не ниже четвертого 0% (0% у вузов-участников).

Количество сеансов тестирования по дисциплине Ботаника 103, доля студентов РГАУ-МСХА, находящихся на уровне обученности не ниже второго 85% (88% у вузов-участников), не ниже третьего 54% (59% у вузов-участников), не ниже четвертого 13% (22% у вузов-участников).

Количество сеансов тестирования по дисциплине История 40, доля студентов РГАУ-МСХА, находящихся на уровне обученности не ниже второго 95% (96% у вузов-участников), не ниже третьего 92% (92% у вузов-участников), не ниже четвертого 88% (78% у вузов-участников).

Количество сеансов тестирования по дисциплине Психология 30, доля студентов РГАУ-МСХА, находящихся на уровне обученности не ниже второго 97% (97% у вузов-участников), не ниже третьего 90% (90% у вузов-участников), не ниже четвертого 67% (67% у вузов-участников).

Количество сеансов тестирования по дисциплине Физиология и биохимия растений 66, доля студентов РГАУ-МСХА, находящихся на уровне обученности не ниже второго 61% (59% у вузов-участников), не ниже третьего 42% (34% у вузов-участников), не ниже четвертого 17% (13% у вузов-участников).

Количество сеансов тестирования по дисциплине Философия 40, доля студентов РГАУ-МСХА, находящихся на уровне обученности не ниже второго 100% (100% у вузов-участников), не ниже третьего 95% (92% у вузов-участников), не ниже четвертого 65% (65% у вузов-участников).

В период с 01 октября 2021 г. по 28 февраля 2022 года успешно прошла независимую оценку качества образования по сертифицированным аккредитационным педагогическим измерительным материалам (АПИМ) Федерального интернет-экзамена в сфере профессионального образования образовательная программа по направлению подготовки «Садоводство» (35.03.05), реализуемая ФГБОУ ВО «Российский государственный аграрный университет - МСХА имени К.А. Тимирязева», что подтверждено сертификатом качества № 2021/2/240 от 28.02.2022 г., выданным научно-исследовательским институтом мониторинга качества образования.

В период с 03 октября по 13 декабря 2022 года успешно прошли независимую оценку качества образования по сертифицированным аккредитационным педагогическим измерительным материалам (АПИМ) Федерального интернет-экзамена в сфере профессионального образования образовательные программы по направлениям подготовки «Садоводство» (35.03.05) и «Ландшафтная архитектура» (35.03.10), реализуемым ФГБОУ ВО «Российский государственный аграрный университет - МСХА имени К.А. Тимирязева», что подтверждено сертификатом качества № 2022/2/115Э от 13.12.2022 г., выданным научно-исследовательским институтом мониторинга качества образования.

### **Раздел 3. Трудоустройство выпускников**

В 2023 году завершили обучение по направлению 35.03.05 «Садоводство» 88 студентов (очная ФО) и 20 студентов (заочная ФО), из которых трудоустроились 94 чел. (47 чел. - имеется обратная связь). Продолжили обучение в магистратуре 14 человек.

Выпускники направленности «Плодоводство и виноградарство» одинаково хорошо разбираются в следующих видах деятельности: научно-исследовательский; производственно-технологический; организационно-управленческий; педагогический.

Выпускники в зависимости от вида деятельности знают, умеют, владеют соответствующими компетенциями. Студенты обладают универсальными, общепрофессиональными и профессиональными компетенциями. Выпускники способны решать задачи развития области профессиональной деятельности и (или) организации на основе анализа достижений науки и производства, передавать профессиональные знания с учетом педагогических методики, использовать современные методы решения задач при разработке новых технологий в профессиональной деятельности, проводить научные

исследования, анализировать результаты и готовить отчетные документы, осуществлять технико-экономическое обоснование проектов в профессиональной деятельности, управлять коллективами и организовывать процессы производства. Имеют знания и умения в области разработки стратегии развития плодовоговодства, виноградарства и питомниководства в организации, координации текущей производственной деятельности в соответствии со стратегическим планом развития плодовоговодства, виноградарства и питомниководства, составления и реализации научно-обоснованной программы совершенствования сортимента, адаптивных и органических технологий (элементов технологий) производства продукции питомниководства, плодовоговодства, виноградарства и виноделия.

Подобные знания и навыки выпускников данной специальности позволяют им претендовать на престижную работу в крупных специализированных профильных предприятиях по производству продукции плодовоговодства, виноградарства и виноделия, в профильных научных и образовательных учреждениях. Выпускники направленности «Плодоводство и виноградарство» пользуются стабильным спросом на рынке труда.

Основными местами трудоустройства по направлению «Садоводство» направленности «Плодоводство и виноградарство» являлись в 2022-2023 году профильные предприятия по плодоводству, ягодоводству, виноградарству, питомниководческие предприятия и др. К их числу относятся: питомник «Рождествено», АФ «Солнечная долина», НПП «Вишневый сад», ФГБНУ «Институт фитопатологии», АФ «Союзконтракт». 4 выпускника проходят обучение в аспирантуре в ФГБОУ ВО РГАУ-МСХА имени К.А. Тимирязева.

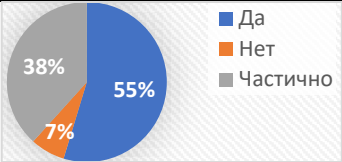
Основными местами трудоустройства выпускников направления 35.03.05 Садоводство являются ГК Рост, ООО Агроинвест, Дмитровские овощи, ГК Белая Дача, Агрохолдинг Экокультура, ООО Агрогриб, ФГБНУ ФНЦО; выращивающие и перерабатывающие лекарственное и эфирномасличное сырьё (ЗАО Красногорсклексредства, ООО Казанское, Алуштинский эфиромасличный совхоз-завод и др.), а также научно-исследовательские институты (ФГБНУ «Федеральный научный центр овощеводства», ФГБНУ «Всероссийский научно-исследовательский институт лекарственных и ароматических растений», Главный ботанический сад им. Н.В. Цицина Российской академии наук (ГБС РАН), Институт физиологии Растений им. К.А. Тимирязева РАН и др.).

#### Раздел 4. Результаты социологического опроса обучающихся, общие выводы о качестве образовательного процесса в целом, отдельных дисциплин и практик, условия реализации ООП и предложения по совершенствованию

Социологический опрос прошло 287 студентов института СиЛА по направлению подготовки 35.03.05 Садоводство, что составляет 8,4% от общего числа студентов РГАУ-МСХА, прошедших опрос (3436 человек, за вычетом 23 студентов, не указавших направление подготовки). Контингент обучающихся в институте СиЛА на 01.12.2023 по направлению 35.03.05 Садоводство 577 студентов, т.е. опрошено 49,7% студентов - садоводов.

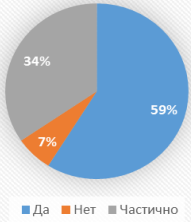
##### Удовлетворены ли Вы доступностью руководства Вашего института?

№ п/п	Варианты ответов	Кол-во ответов, чел., %
1	Да	157 чел., 54,7 %
2	Нет	20 чел., 7,0 %
3	Частично	110 чел., 38,3 %



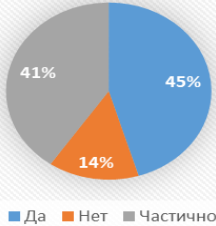
##### Удовлетворены ли Вы полноте и актуальности информации, размещенной на официальном сайте Университета?

№ п/п	Варианты ответов	Кол-во ответов, чел., %
1	Да	169 чел., 58,9 %
2	Нет	19 чел., 6,6 %
3	Частично	99 чел., 34,5 %



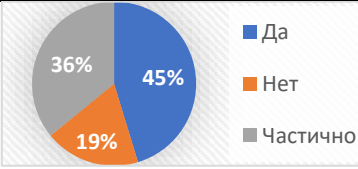
##### Удовлетворены ли Вы организацией учебных занятий (расписание занятий и сессии, распределение учебного и внеучебного времени и др.)?

№ п/п	Варианты ответов	Количество ответов, чел., %
1	Да	130 чел., 45,3 %
2	Нет	41 чел., 14,3 %
3	Частично	116 чел., 40,4 %



##### Удовлетворены ли Вы обеспеченностью учебной и методической литературой?

№ п/п	Варианты ответов	Кол-во ответов, чел., %
1	Да	130 чел., 45,3 %
2	Нет	54 чел., 18,8 %
3	Частично	103 чел., 35,9 %



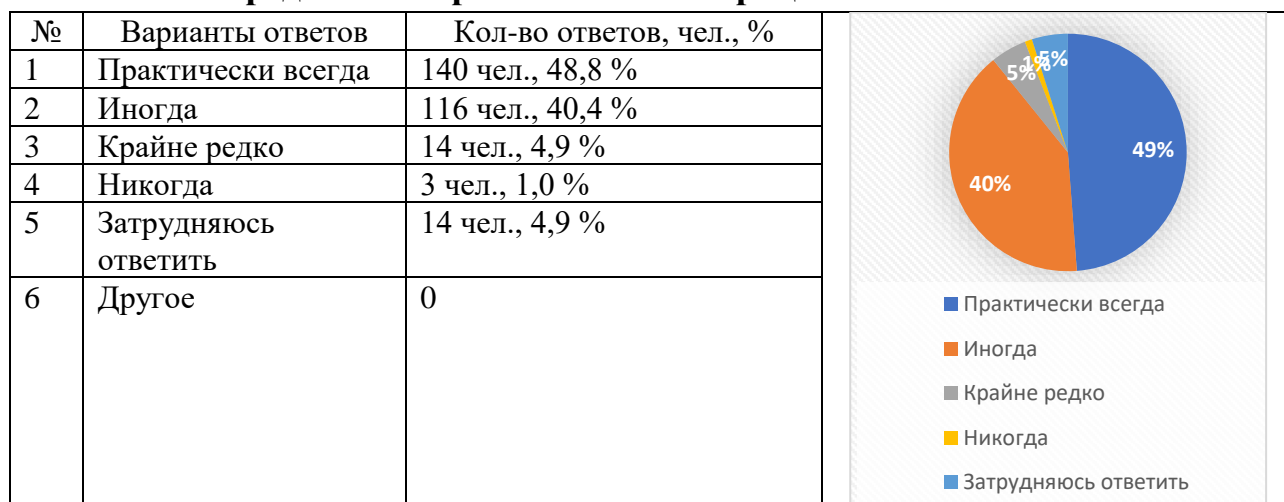
**Оцените уровень профессиональных качеств преподавателей Вашего института.**

№	Варианты ответов	Кол-во ответов, чел., %
1	Не могу оценить	16 чел., 5,6 %
2	Качество практически отсутствует	2 чел., 0,7 %
3	Качество проявляется редко	5 чел., 1,7 %
4	Качество проявляется на уровне 50 %	37 чел., 12,9 %
5	Качество проявляется часто	118 чел., 41,1 %
6	Качество проявляется практически всегда	109 чел., 38,0 %
7	Другое	0

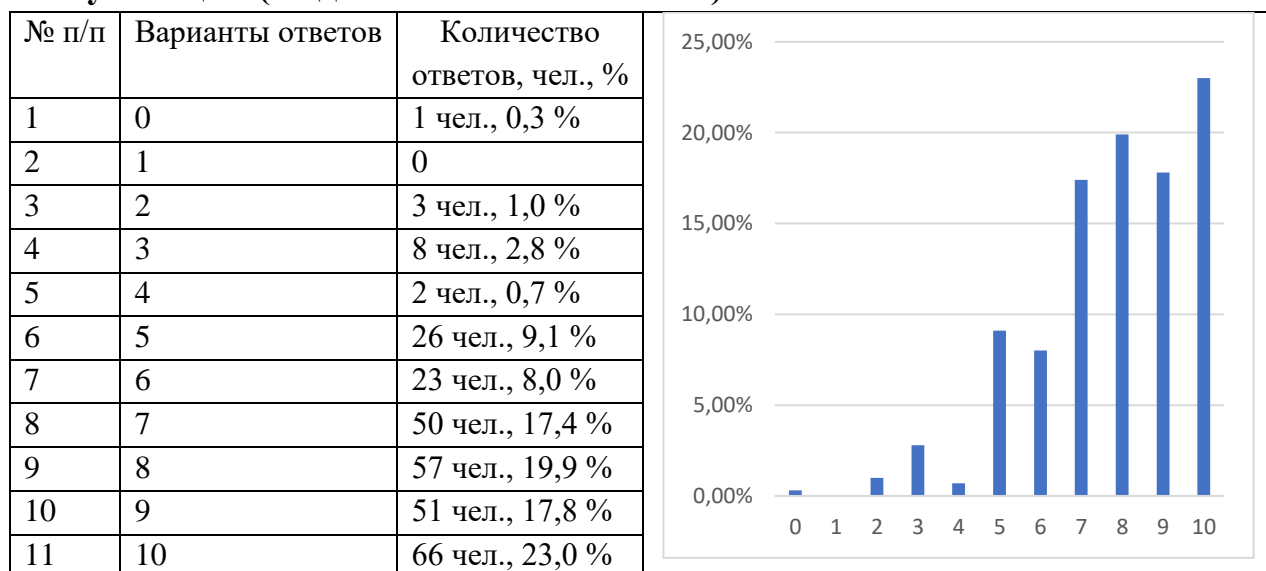
**Оцените качество преподаваемых дисциплин в Вашем институте, основываясь на содержании дисциплины и качестве преподаваемого материала.**

№	Варианты ответов	Кол-во ответов, чел., %
1	Не могу оценить	16 чел., 5,6 %
2	Качество практически отсутствует	5 чел., 1,7 %
3	Качество проявляется редко	13 чел., 4,5 %
4	Качество проявляется на уровне 50 %	63 чел., 22,1 %
5	Качество проявляется часто	115 чел., 40,0 %
6	Качество проявляется практически всегда	75 чел., 26,1 %

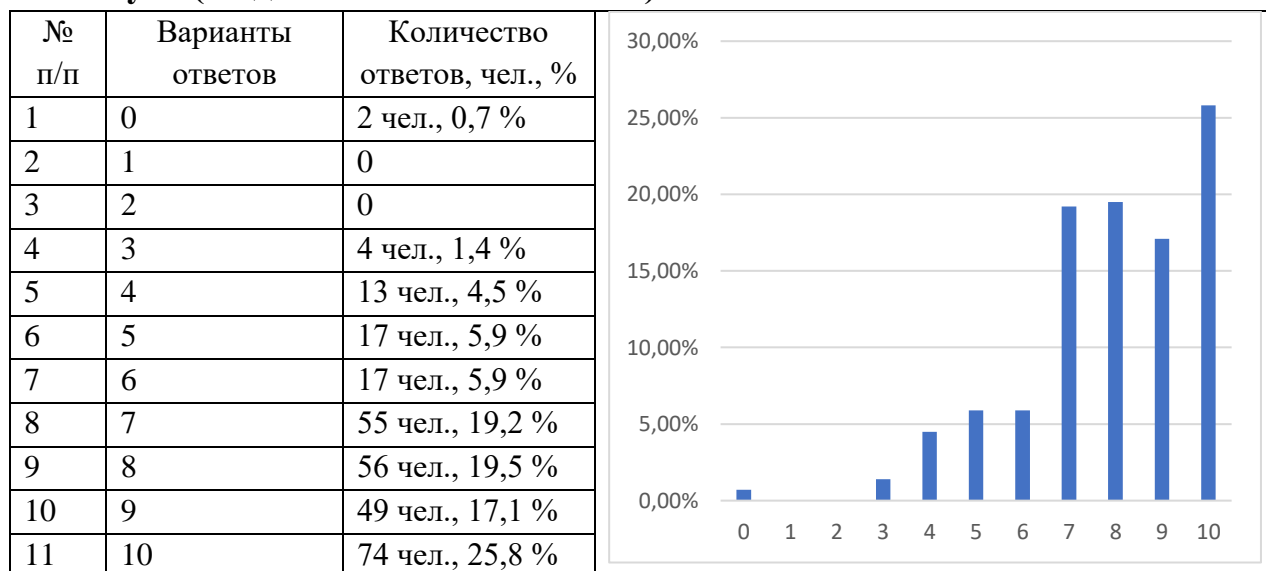
**Насколько часто преподаватели используют интерактивные и технические средства в образовательном процессе?**



**Оцените доступность преподавателей Вашего института для консультаций (по десятибалльной шкале).**



**Оцените доброжелательность и вежливость сотрудников Вашего института (по десятибалльной шкале).**



**Оцените по пятибалльной шкале формы обучения, способствующие качественному образованию в Вашем институте, 1 - мин, 5 - макс.**

№	Варианты ответов	Кол-во ответов, чел., %													
<b>Традиционные лекции</b>			<table border="1"> <caption>Традиционные лекции</caption> <tr><th>Рейтинг</th><th>Процент</th></tr> <tr><td>1</td><td>4,9%</td></tr> <tr><td>2</td><td>10,5%</td></tr> <tr><td>3</td><td>22,3%</td></tr> <tr><td>4</td><td>25,8%</td></tr> <tr><td>5</td><td>36,5%</td></tr> </table>	Рейтинг	Процент	1	4,9%	2	10,5%	3	22,3%	4	25,8%	5	36,5%
Рейтинг	Процент														
1	4,9%														
2	10,5%														
3	22,3%														
4	25,8%														
5	36,5%														
1	1	14 чел., 4,9 %													
2	2	30 чел., 10,5 %													
3	3	64 чел., 22,3 %													
4	4	74 чел., 25,8 %													
5	5	105 чел., 36,5 %													
<b>Диалог, "мозговой шторм", деловая игра</b>			<table border="1"> <caption>Диалог, "мозговой шторм", деловая игра</caption> <tr><th>Рейтинг</th><th>Процент</th></tr> <tr><td>1</td><td>12,9%</td></tr> <tr><td>2</td><td>9,1%</td></tr> <tr><td>3</td><td>25,4%</td></tr> <tr><td>4</td><td>26,1%</td></tr> <tr><td>5</td><td>26,5%</td></tr> </table>	Рейтинг	Процент	1	12,9%	2	9,1%	3	25,4%	4	26,1%	5	26,5%
Рейтинг	Процент														
1	12,9%														
2	9,1%														
3	25,4%														
4	26,1%														
5	26,5%														
6	1	37 чел., 12,9 %													
7	2	26 чел., 9,1 %													
8	3	73 чел., 25,4 %													
9	4	75 чел., 26,1 %													
10	5	76 чел., 26,5 %													
<b>Интерактивные методы</b>			<table border="1"> <caption>Интерактивные методы</caption> <tr><th>Рейтинг</th><th>Процент</th></tr> <tr><td>1</td><td>4,9%</td></tr> <tr><td>2</td><td>8,4%</td></tr> <tr><td>3</td><td>22,0%</td></tr> <tr><td>4</td><td>27,5%</td></tr> <tr><td>5</td><td>37,2%</td></tr> </table>	Рейтинг	Процент	1	4,9%	2	8,4%	3	22,0%	4	27,5%	5	37,2%
Рейтинг	Процент														
1	4,9%														
2	8,4%														
3	22,0%														
4	27,5%														
5	37,2%														
11	1	14 чел., 4,9 %													
12	2	24 чел., 8,4 %													
13	3	63 чел., 22,0 %													
14	4	79 чел., 27,5 %													
15	5	107 чел., 37,2 %													
<b>Лабораторные работы</b>			<table border="1"> <caption>Лабораторные работы</caption> <tr><th>Рейтинг</th><th>Процент</th></tr> <tr><td>1</td><td>2,4%</td></tr> <tr><td>2</td><td>3,8%</td></tr> <tr><td>3</td><td>11,8%</td></tr> <tr><td>4</td><td>28,7%</td></tr> <tr><td>5</td><td>53,3%</td></tr> </table>	Рейтинг	Процент	1	2,4%	2	3,8%	3	11,8%	4	28,7%	5	53,3%
Рейтинг	Процент														
1	2,4%														
2	3,8%														
3	11,8%														
4	28,7%														
5	53,3%														
16	1	7 чел., 2,4 %													
17	2	11 чел., 3,8 %													
18	3	34 чел., 11,8 %													
19	4	82 чел., 28,7 %													
20	5	153 чел., 53,3 %													
<b>Семинары</b>			<table border="1"> <caption>Семинары</caption> <tr><th>Рейтинг</th><th>Процент</th></tr> <tr><td>1</td><td>1,4%</td></tr> <tr><td>2</td><td>5,2%</td></tr> <tr><td>3</td><td>14,3%</td></tr> <tr><td>4</td><td>36,6%</td></tr> <tr><td>5</td><td>42,5%</td></tr> </table>	Рейтинг	Процент	1	1,4%	2	5,2%	3	14,3%	4	36,6%	5	42,5%
Рейтинг	Процент														
1	1,4%														
2	5,2%														
3	14,3%														
4	36,6%														
5	42,5%														
21	1	4 чел., 1,4 %													
22	2	15 чел., 5,2 %													
23	3	41 чел., 14,3 %													
24	4	105 чел., 36,6 %													
25	5	122 чел., 42,5 %													
<b>Научно-иссл. работа, отчеты по практ., курс. работы/проекты</b>			<table border="1"> <caption>Научно-иссл. работа, отчеты по практ., курс. работы/проекты</caption> <tr><th>Рейтинг</th><th>Процент</th></tr> <tr><td>1</td><td>7,0%</td></tr> <tr><td>2</td><td>11,8%</td></tr> <tr><td>3</td><td>23,7%</td></tr> <tr><td>4</td><td>28,6%</td></tr> <tr><td>5</td><td>28,9%</td></tr> </table>	Рейтинг	Процент	1	7,0%	2	11,8%	3	23,7%	4	28,6%	5	28,9%
Рейтинг	Процент														
1	7,0%														
2	11,8%														
3	23,7%														
4	28,6%														
5	28,9%														
26	1	20 чел., 7,0 %													
27	2	34 чел., 11,8 %													
28	3	68 чел., 23,7 %													
29	4	82 чел., 28,6 %													
30	5	83 чел., 28,9 %													
<b>Самостоятельные работы</b>			<table border="1"> <caption>Самостоятельные работы</caption> <tr><th>Рейтинг</th><th>Процент</th></tr> <tr><td>1</td><td>4,9%</td></tr> <tr><td>2</td><td>13,6%</td></tr> <tr><td>3</td><td>25,1%</td></tr> <tr><td>4</td><td>28,9%</td></tr> <tr><td>5</td><td>27,5%</td></tr> </table>	Рейтинг	Процент	1	4,9%	2	13,6%	3	25,1%	4	28,9%	5	27,5%
Рейтинг	Процент														
1	4,9%														
2	13,6%														
3	25,1%														
4	28,9%														
5	27,5%														
31	1	14 чел., 4,9 %													
32	2	39 чел., 13,6 %													
33	3	72 чел., 25,1 %													
34	4	83 чел., 28,9 %													
35	5	79 чел., 27,5 %													

**Оцените по пятибалльной шкале учебную деятельность института в целом, 1 - минимальная оценка, 5 - максимальная оценка.**

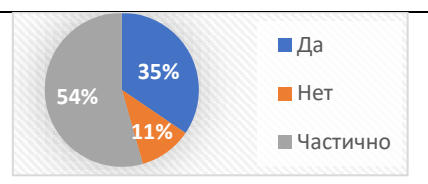
№ п/п	Варианты ответов	Количество ответов, чел., %	
Соответствие информации, излагаемой преподавателем, читаемой дисциплине			
1	1	3 чел., 1,0 %	
2	2	10 чел., 3,5 %	
3	3	39 чел., 13,6 %	
4	4	90 чел., 31,4 %	
5	5	145 чел., 50,5 %	
Оснащенность учебных занятий современным оборудованием			
6	1	10 чел., 3,5 %	
7	2	36 чел., 12,5 %	
8	3	67 чел., 23,4 %	
9	4	103 чел., 35,9 %	
10	5	71 чел., 24,7 %	
Актуальность и востребованность излагаемой информации			
11	1	7 чел., 2,4 %	
12	2	18 чел., 6,3 %	
13	3	52 чел., 18,1 %	
14	4	116 чел., 40,4 %	
15	5	94 чел., 32,8 %	
Уважительное отношение преподавателей к студентам			
16	1	5 чел., 1,7 %	
17	2	15 чел., 5,2 %	
18	3	41 чел., 14,2 %	
19	4	92 чел., 32,2 %	
20	5	134 чел., 46,7 %	
Объективность оценивания самостоятельной работы студентов			
21	1	4 чел., 1,4 %	
22	2	17 чел., 5,9 %	
23	3	37 чел., 12,9 %	
24	4	102 чел., 35,5 %	
25	5	127 чел., 44,3 %	

**Можете ли Вы назвать преподавателей, которые когда-либо заставляли Вас платить за сдачу зачетов, экзаменов, курсовых работ/проектов и отчетов по практике:**

«нет» - 281 чел., 98,8 %

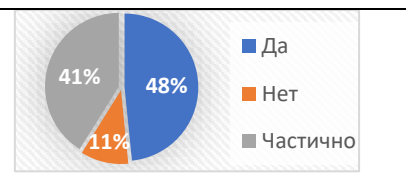
**Удовлетворены ли Вы оснащением учебных аудиторий, лабораторий современным техническим оборудованием?**

№ п/п	Варианты ответов	Кол-во ответов, чел., %
1	Да	99 чел., 34,5 %
2	Нет	32 чел., 11,1 %
3	Частично	156 чел., 54,4 %



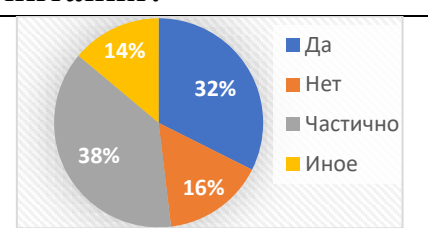
**Удовлетворены ли Вы санитарно-гигиеническим состоянием учебных аудиторий, лабораторий?**

№ п/п	Варианты ответов	Кол-во ответов, чел., %
1	Да	139 чел., 48,4 %
2	Нет	30 чел., 10,5 %
3	Частично	118 чел., 41,1 %



**Удовлетворены ли Вы пунктами общественного питания?**

№ п/п	Варианты ответов	Кол-во ответов, чел., %
1	Да	93 чел., 32,4 %
2	Нет	45 чел., 15,7 %
3	Частично	109 чел., 38,0 %
4	Иное	40 чел., 13,9 %

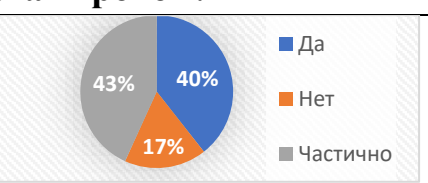


Иное:

Предложения по оптимизации работы пунктов общественного питания

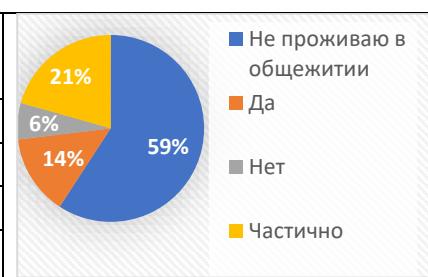
**Удовлетворены ли Вы организацией практик и стажировок?**

№ п/п	Варианты ответов	Количество ответов, чел., %
1	Да	113 чел., 39,4 %
2	Нет	50 чел., 17,4 %
3	Частично	124 чел., 43,2 %



**Удовлетворены ли Вы бытовыми условиями проживания?**

№ п/п	Варианты ответов	Количество ответов, чел., %
1	Не проживаю в общежитии	170 чел., 59,2 %
2	Да	40 чел., 13,9 %
3	Нет	18 чел., 6,3 %
4	Частично	59 чел., 20,6 %



**Укажите, сколько примерно времени за последнюю неделю, Вы работали в библиотеке Университета? (введите числовое значение)**

Большинство опрошенных студентов указало от 3 до 6 часов.

**Укажите, сколько примерно времени за последнюю неделю, Вы работали на компьютере в Университете? (введите числовое значение)**

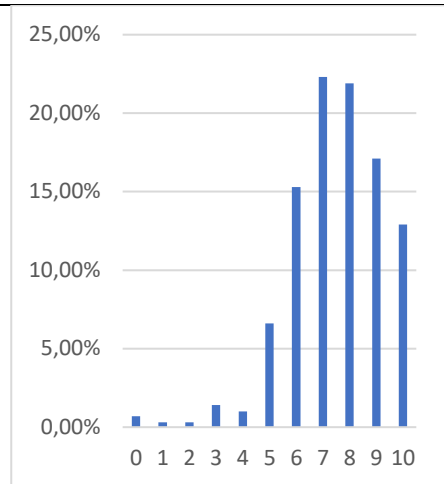
Большинство опрошенных студентов указало, что работают дома или с ПК

**22. Укажите, сколько примерно времени за последнюю неделю, Вы работали в Интернете в Университете? (введите числовое значение)**

Большинство опрошенных студентов указало от 0 до 4 часов.

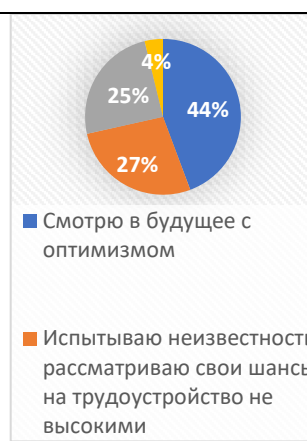
Дайте оценку образовательному процессу в целом, используя десятибалльную шкалу, где 0 - мин/ оценка; 10 - максимальная оценка.

№ п/п	Варианты ответов	Количество ответов, чел., %
1	0	2 чел., 0,7 %
2	1	1 чел., 0,3 %
3	2	1 чел., 0,3 %
4	3	4 чел., 1,4 %
5	4	3 чел., 1,0 %
6	5	19 чел., 6,6 %
7	6	44 чел., 15,3 %
8	7	64 чел., 22,3 %
9	8	63 чел., 21,9 %
10	9	49 чел., 17,1 %
11	10	37 чел., 12,9 %



Как Вы оцениваете свои перспективы на рынке труда?

№ п/п	Варианты ответов	Кол-во ответов, чел., %
1	Смотрю в будущее с оптимизмом	127 чел., 44,3%
2	Испытываю неизвестность, рассматриваю свои шансы на трудоустройство не высокими	78 чел., 27,2 %
3	Готов (а) работать там, где смогу больше зарабатывать независимо от специальности	71 чел., 24,7 %
4	Другое	11 чел., 3,8 %



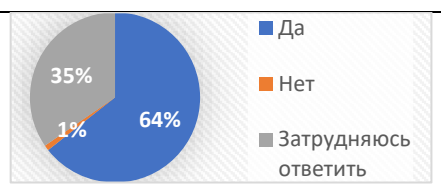
И всё же, если бы Вам пришлось выбрать специальность снова, как бы Вы поступили?

№ п/п	Варианты ответов	Кол-во ответов, чел., %
1	Выбрал (а) бы снова эту специальность в этом же образовательном учреждении	150 чел., 52,3 %
2	Выбрал (а) бы снова эту специальность, но в другом образовательном учреждении	18 чел., 6,3 %
3	Выбрал (а) бы другую специальность и другое образовательное учреждение	69 чел., 24,0 %
4	Выбрал (а) бы другую специальность в этом же образовательном учреждении	50 чел., 17,4 %
5	Другое	0



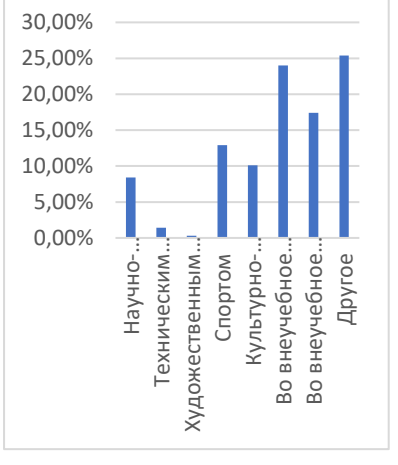
**В вашем институте есть источники, в которых можно познакомиться с планом (графиком) внеучебной деятельности?**

№ п/п	Варианты ответов	Кол-во ответов, чел., %
1	Да	181 чел., 63,1 %
2	Нет	9 чел., 1,0 %
3	Затрудняюсь ответить	97 чел., 33,9 %



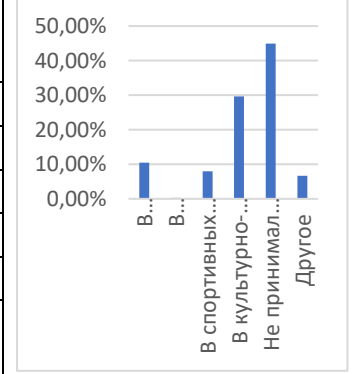
**Укажите каким видом деятельности занимаетесь во внеучебное время?**

№ п/п	Варианты ответов	Кол-во ответов, чел., %
1	Научно-исследовательской работой	24 чел., 8,4 %
2	Техническим творчеством	4 чел., 1,4 %
3	Художественным творчеством	1 чел., 0,3 %
4	Спортом	37 чел., 12,9 %
5	Культурно-массовой работой	29 чел., 10,1 %
6	Во внеучебное время подрабатываю	69 чел., 24,0 %
7	Во внеучебное время ничем не занимаюсь	50 чел., 17,4 %
8	Другое	73 чел., 25,4 %



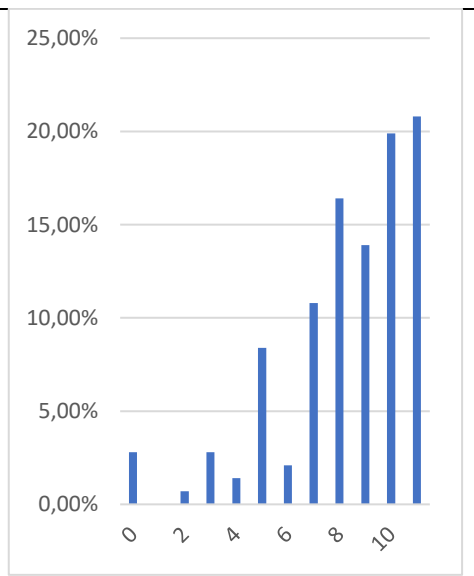
**Укажите, в каких мероприятиях Вы принимали участие в прошлом и текущем учебном году?**

№ п/п	Варианты ответов	Кол-во ответов, чел., %
1	В студенческих научных конференциях	30 чел., 10,5 %
2	В предметных олимпиадах	1 чел., 0,3 %
3	В спортивных соревнованиях	23 чел., 8,0 %
4	В культурно-массовых мероприятиях	85 чел., 29,6 %
5	Не принимал участие	129 чел., 44,9 %
6	Другое	20 чел., 6,7 %



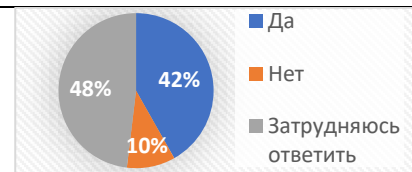
**Оцените уровень организации и проведения мероприятий, в которых Вы принимали участие (по десятибалльной шкале).**

№ п/п	Варианты ответов	Кол-во ответов, чел., %
1	0	8 чел., 2,8 %
2	1	0
3	2	2 чел., 0,7 %
4	3	8 чел., 2,8 %
5	4	4 чел., 1,4 %
6	5	24 чел., 8,4 %
7	6	6 чел., 2,1 %
8	7	31 чел., 10,8 %
9	8	47 чел., 16,4 %
10	9	40 чел., 13,9 %
11	10	57 чел., 19,9 %
12	пустые	60 чел., 20,8 %



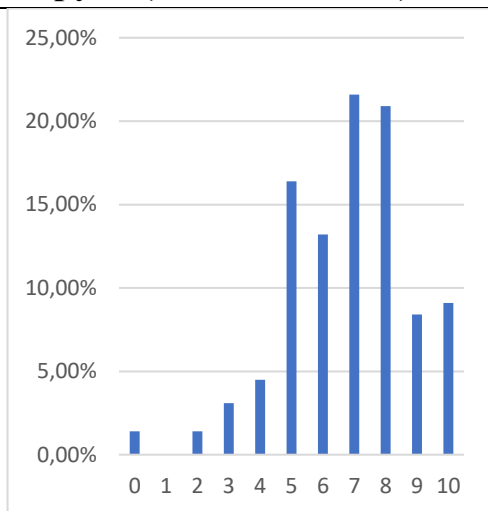
**Как Вы считаете, выпускники РГАУ-МСХА им. К.А. Тимирязева подготовлены к жизни и труду в современных условиях и адаптации на рынке труда?**

№ п/п	Варианты ответов	Кол-во ответов, чел., %
1	Да	120 чел., 41,8 %
2	Нет	29 чел., 10,1 %
3	Затрудняюсь ответить	138 чел., 48,1 %



**Дайте примерную оценку готовности студентов к жизни и труду в современных условиях и адаптации на рынке труда (по 10-б. шкале).**

№	Варианты ответов	Кол-во ответов, чел., %
1	0	4 чел., 1,4 %
2	1	0
3	2	4 чел., 1,4 %
4	3	9 чел., 3,1 %
5	4	13 чел., 4,5 %
6	5	47 чел., 16,4 %
7	6	38 чел., 13,2 %
8	7	62 чел., 21,6 %
9	8	60 чел., 20,9 %
10	9	24 чел., 8,4 %
11	10	26 чел., 9,1 %



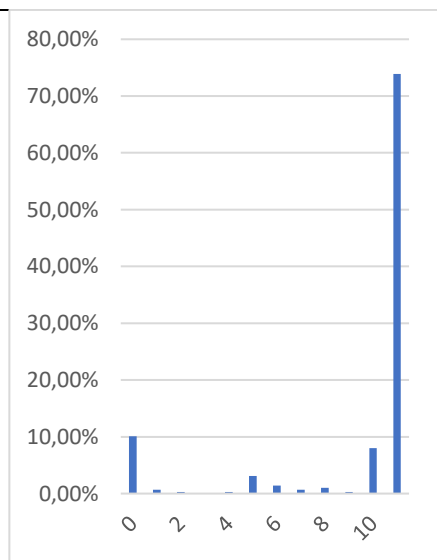
**Вам приходилось обращаться за помощью, консультацией в службу социально-психологической помощи?**

№ п/п	Варианты ответов	Количество ответов, чел., %
1	Да	22 чел., 7,6 %
2	Нет	251 чел., 87,5 %
3	Затрудняюсь ответить	14 чел., 4,9 %



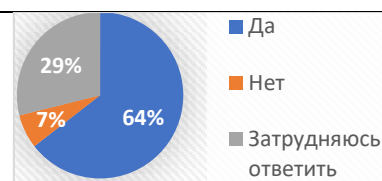
**Если обращались в службу социально-психологической помощи, то укажите, насколько Вы удовлетворены оказанной помощью (по десятибалльной шкале).**

№ п/п	Варианты ответов	Кол-во ответов, чел., %
1	0	29 чел., 10,1 %
2	1	2 чел., 0,7 %
3	2	1 чел., 0,3 %
4	3	0
5	4	1 чел., 0,3 %
6	5	9 чел., 3,1 %
7	6	4 чел., 1,4 %
8	7	2 чел., 0,7 %
9	8	3 чел., 1,0 %
10	9	1 чел., 0,3 %
11	10	23 чел., 8,0 %
12	пустые	212 чел., 73,9 %



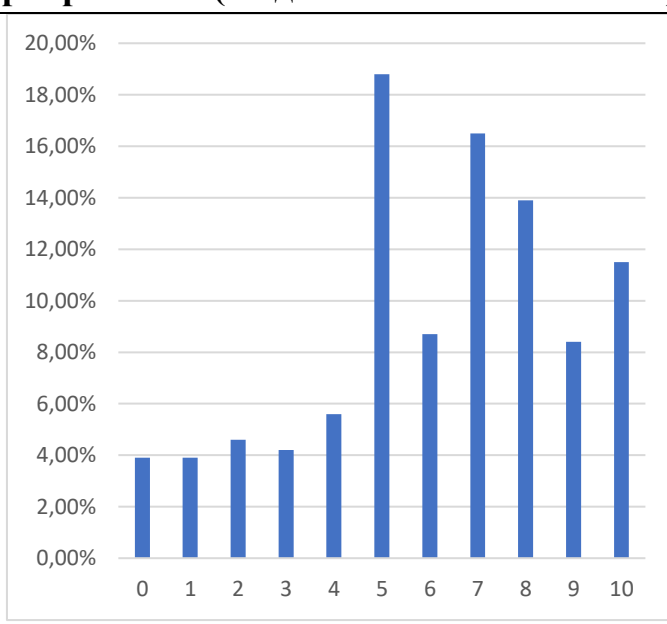
**Поощряет ли администрация РГАУ-МСХА имени К.А. Тимирязева студентов за достижения в учёбе, занятия призовых мест в конференциях, конкурсах и соревнованиях, а также за активное участие в общественной работе и культурно-массовых мероприятиях?**

№ п/п	Варианты ответов	Кол-во ответов, чел., %
1	Да	185 чел., 64,5 %
2	Нет	19 чел., 6,6 %
3	Затрудняюсь ответить	83 чел., 28,9 %



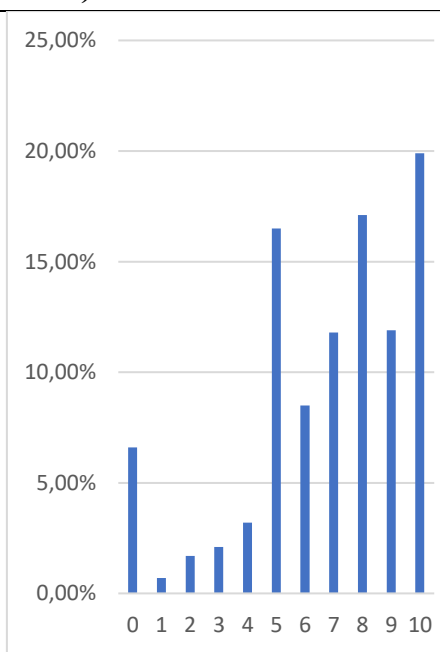
**Оцените уровень эффективности и справедливости системы поощрения студентов за достижения в учёбе, занятия призовых мест в конференциях, конкурсах и соревнованиях, а также за активное участие в общественной работе и культурно-массовых мероприятиях (по десятибалльной шкале).**

№ п/п	Варианты ответов	Количество ответов, чел., %
1	0	11 чел., 3,9 %
2	1	11 чел., 3,9 %
3	2	13 чел., 4,6 %
4	3	12 чел., 4,2 %
5	4	16 чел., 5,6 %
6	5	54 чел., 18,8 %
7	6	25 чел., 8,7 %
8	7	48 чел., 16,5 %
9	8	40 чел., 13,9 %
10	9	24 чел., 8,4 %
11	10	33 чел., 11,5 %



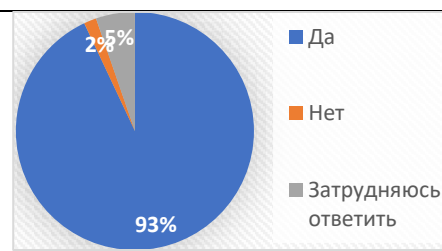
**Оцените уровень организации воспитательной работы в РГАУ-МСХА имени К.А. Тимирязева (по десятибалльной шкале).**

№ п/п	Варианты ответов	Кол-во ответов, чел., %
1	0	19 чел., 6,6 %
2	1	2 чел., 0,7 %
3	2	5 чел., 1,7 %
4	3	6 чел., 2,1 %
5	4	9 чел., 3,2 %
6	5	47 чел., 16,5 %
7	6	24 чел., 8,5 %
8	7	34 чел., 11,8 %
9	8	49 чел., 17,1 %
10	9	34 чел., 11,9 %
11	10	57 чел., 19,9 %



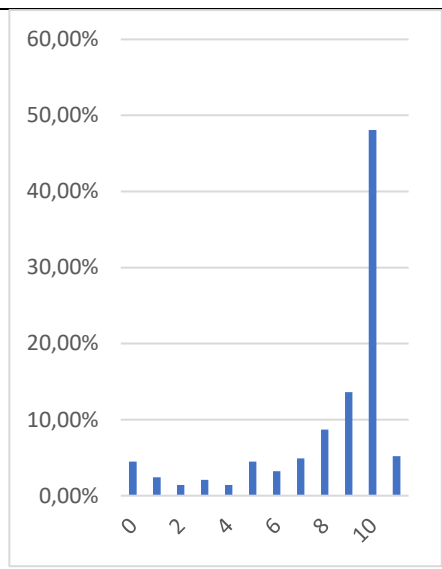
### Если в Вашей учебной группе есть куратор?

№ п/п	Варианты ответов	Кол-во ответов, чел., %
1	Да	267 чел., 93,0 %
2	Нет	5 чел., 1,7 %
3	Затрудняюсь ответить	15 чел., 5,3 %



Если в Вашей группе есть куратор, оцените его деятельность по десятибалльной шкале.

№ п/п	Варианты ответов	Кол-во ответов, чел., %
1	0	13 чел., 4,5 %
2	1	7 чел., 2,4 %
3	2	4 чел., 1,4 %
4	3	6 чел., 2,1 %
5	4	4 чел., 1,4 %
6	5	13 чел., 4,5 %
7	6	9 чел., 3,2 %
8	7	14 чел., 4,9 %
9	8	25 чел., 8,7 %
10	9	39 чел., 13,6 %
11	10	138 чел., 48,1 %
12	пустые	15 чел., 5,2 %



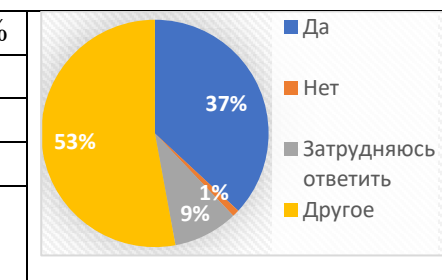
Поделитесь Вашими предложениями по улучшению качества образовательных услуг в РГАУ-МСХА имени К.А. Тимирязева; опишите свои проблемы и пожелания. Укажите причины наличия академической задолженности (при ее наличии)

Наиболее часто упоминалось:

- Желаю дальнейшего развития РГАУ-МСХА
- Сделать больше выездных практик для получения практических навыков
- Всё нравится
- Хотелось бы стипендию побольше
- Хотелось бы больше интерактивных занятий
- Больше предметов по специальности, меньше общих предметов. Больше практики.

Готовы ли Вы рекомендовать РГАУ-МСХА имени К.А. Тимирязева родственникам и знакомым?

№ п/п	Варианты ответов	Кол-во ответов, чел., %
1	Да	106 чел., 36,9 %
2	Нет	3 чел., 1,0 %
3	Затрудняюсь ответить	26 чел., 9,2 %
4	Другое	152 чел., 52,9%



## **Выводы**

1. Отмечена высокая доступность руководства института (более 54%)
2. Удовлетворённость студентов организацией учебных занятий (расписание занятий и сессии, распределение учебного и внеучебного времени и др.) на уровне – 45%, не удовлетворены – 14-19%, частично – 36-41%.
3. Уровень профессиональных качеств преподавателей института Садоводства и ландшафтной архитектуры оценивается студентами: «Качество проявляется часто и всегда» – около 80%, «на уровне 50%» – 13%.
4. Преподаватели часто используют интерактивные и технические средства в образовательном процессе.
5. Низкое посещение студентами библиотеки, для работы с литературой студенты чаще пользуются электронными изданиями посредством собственных электронных средств (мобильные телефоны, планшеты, ноутбуки).
6. Студенты удовлетворены оснащением и санитарно-гигиеническим состоянием учебных аудиторий, лабораторий.
7. Образовательный процесс в целом, используя десятибалльную шкалу, 95% студентов оценили от 5 до 10 баллов. В случае повторного поступления в вуз, 55% опрошенных выбрали бы эту же специальность и университет.
8. В целом студенты университета ведут активный образ жизни, 10% из них внеучебное время занимаются культурно-массовой работой, 13% – занимаются спортом, 24% – вынуждены подрабатывать.
9. Деятельность кураторов, по результатам опроса, 48% студентов оценивается в максимальные 10 баллов, остальные оценили, преимущественно, не ниже 8 баллов.
10. Большое количество студентов высказалась с предложением по снижению стоимости питания в столовых. При этом удовлетворены качеством и стоимостью питания – 32%, не удовлетворены – 16%, частично удовлетворены – 38%.
11. Организацией практик и стажировок удовлетворены полностью или частично 83% студентов.
12. Студенты отмечают доступность и эффективность системы поощрения за достижения.
13. Бытовыми условиями проживания в общежитии удовлетворены полностью или частично 34% студентов, нет – 6%, остальные 59% не проживают в общежитии.
14. Лишь 10 % студентов считают, что выпускники РГАУ-МСХА им. К.А. Тимирязева не подготовлены к жизни и труду в современных условиях и адаптации на рынке труда, большинство обучающихся оценивают готовность

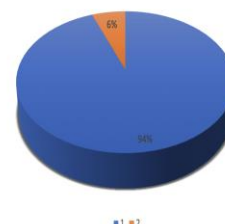
на 5-10 баллов и готовы рекомендовать РГАУ-МСХА имени К.А. Тимирязева родственникам и знакомым.

## Раздел 5. Результаты социологического опроса научно-педагогических работников, общие выводы о качестве реализации ООП и предложения по совершенствованию

Всего ППС института принявших участие в соц.опросе 34 человека (9,9%), всего по вузу 342 сотрудника.

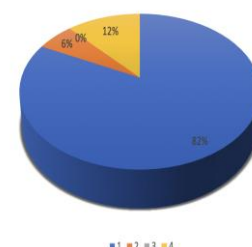
**1. Являетесь ли Вы штатным сотрудником РГАУ-МСХА им. К.А. Тимирязева, т.е. здесь ли лежит Ваша трудовая книжка (отметьте только один вариант ответа)**

№ п/п	Варианты ответов	Кол-во ответов, чел., %
1	являюсь штатным сотрудником, моя основная должность – преподаватель	32 (94%)
2	являюсь штатным сотрудником, преподаю по внутреннему совместительству	2 (6%)
3	не являюсь штатным сотрудником данного вуза, преподаю по внешнему совместительству	-
4	не веду преподавательскую работу	-



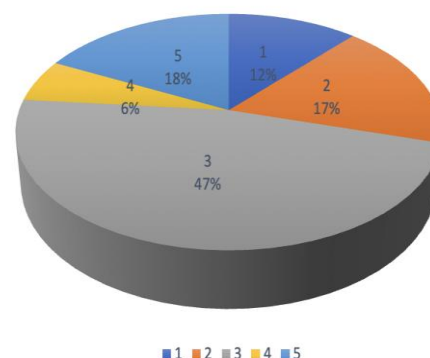
**2. Преподавали ли Вы в прошлом учебном году (2022-2023) в РГАУ-МСХА имени К.А. Тимирязева"?**

№ п/п	Варианты ответов	Кол-во ответов, чел., %
1	да, являлся/являлась штатным сотрудником, основная должность - преподаватель	28 (82%)
2	да, являлся/являлась штатным сотрудником, преподавал (а) по внутр. совместительству	2 (6%)
3	да, являлся/являлась штатным сотрудником, преподавал (а) по внешнему совместительству	-
4	не преподавал/не преподавала в 2022 - 2023 учебном году в данном вузе	4 (12%)



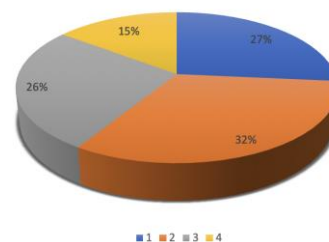
**3. Какую должность Вы занимаете в РГАУ-МСХА имени К.А. Тимирязева?**

№ п/п	Варианты ответов	Количество ответов, чел., %
1	директор института	-
2	заведующий кафедрой	4 (11,7%)
3	профессор	6 (17,6%)
4	доцент	16( 47%)
5	старший преподаватель	2 (5,8 %)
6	преподаватель	-
7	ассистент	6 (17,6%)



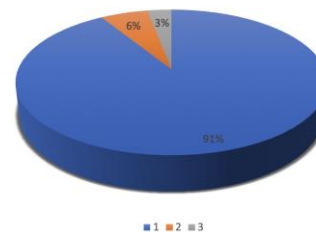
**4. Укажите Ваш педагогический стаж в данном вузе (выберите нужный вариант ответа)**

№ п/п	Варианты ответов	Количество ответов, чел., %
1	до 5 лет	9 (26,5%)
2	5-10 лет	11 (32,4%)
3	10-20 лет	9 (26,5 %)
4	21 год и выше	5 (14,7%)



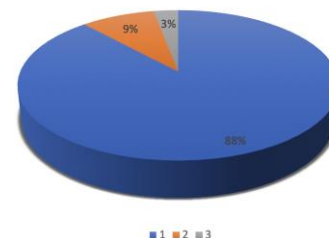
**5. Удовлетворены ли Вы своей профессией?**

№ п/п	Варианты ответов	Количество ответов, чел., %
1	да	31 (91,2%)
2	нет	2 (5,8%)
3	затрудняюсь ответить	1 (2,9 %)



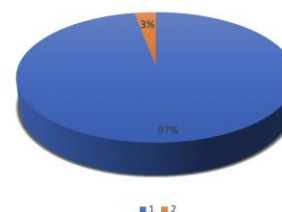
**6. Удовлетворены ли Вы своим социальным статусом?**

№ п/п	Варианты ответов	Количество ответов, чел., %
1	да	30 (88, 2%)
2	нет	3 ( 8,8 %)
3	затрудняюсь ответить	1 (2,9 %)



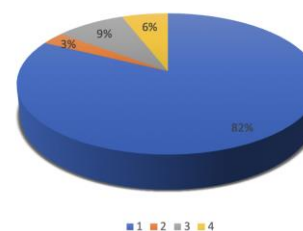
**7. Удовлетворены ли Вы ценностями, стратегией, миссией и политикой РГАУ-МСХА имени К.А. Тимирязева?**

№ п/п	Варианты ответов	Количество ответов, чел., %
1	да	33 ( 97,1 %)
2	нет	-
3	затрудняюсь ответить	1 (2,9 %)



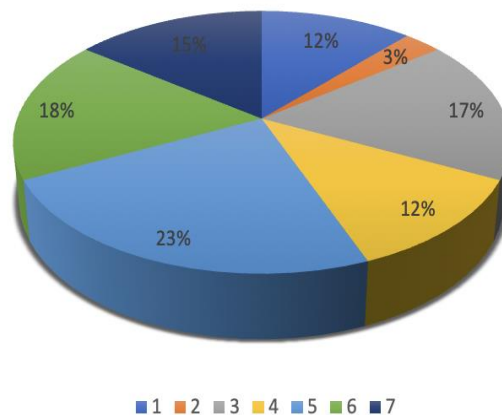
**8. Удовлетворены ли Вы деятельностью администрации вуза?**

№ п/п	Варианты ответов	Количество ответов, чел., %
1	да	28 (82,4%)
2	нет	1 (2,9 %)
3	частично	3 (8,8%)
	затрудняюсь ответить	2 (5,8%)



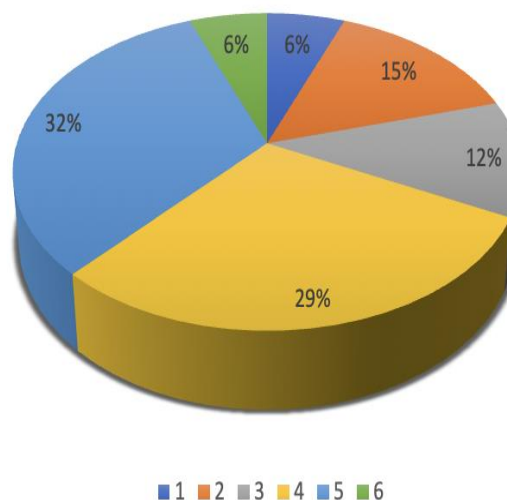
**9. Оцените (по десятибалльной шкале) уровень Вашей удовлетворенности условиями организации труда и оснащённостью рабочих мест.**

№ п/п	Варианты ответов	Количество ответов, чел., %
1	0	-
2	1	-
3	2	-
4	3	-
5	4	4 (11,8%)
6	5	1 (2,9 %)
7	6	6 (17,6%)
8	7	4 (11,8%)
9	8	8 (23,5%)
10	9	6 (17,6 %)
11	10	5 (14,7 %)



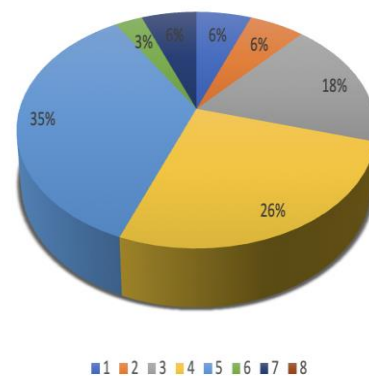
**10. Оцените (по десятибалльной шкале) уровень Вашей удовлетворенности охраной и безопасностью труда.**

№ п/п	Варианты ответов	Количество ответов, чел., %
1	0	-
2	1	-
3	2	-
4	3	-
5	4	-
6	5	2 (5,8%)
7	6	5 (14,7%)
8	7	4 (11,8 %)
9	8	10 (29,4%)
10	9	11 (32,3 %)
11	10	2 (5,8 %)



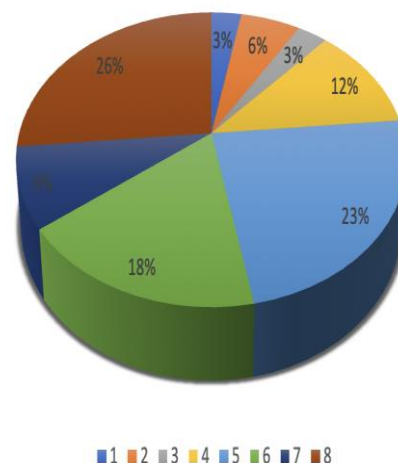
**11. Оцените (по десятибалльной шкале) уровень Вашей удовлетворенности условиями трудового договора.**

№ п/п	Варианты ответов	Кол-во ответов, чел., %
1	0	-
2	1	-
3	2	-
4	3	1(2,9%)
5	4	2 (5,8%)
6	5	1(2,9%)
7	6	4 (11,8%)
8	7	8 (23,5 %)
9	8	6 (17,6 %)
10	9	3 (8,8 %)
11	10	9 (26,5 %)



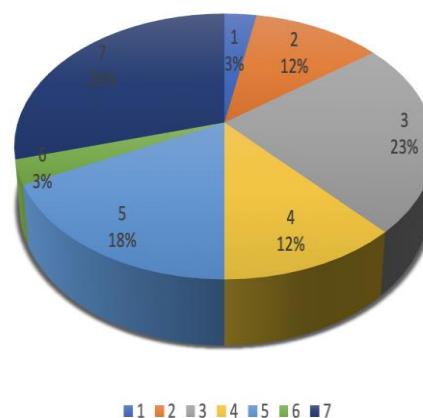
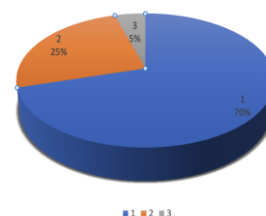
**12. Оцените (по десятибалльной шкале) уровень Вашей удовлетворенности оплатой труда.**

№ п/п	Варианты ответов	Кол-во ответов, чел., %
1	0	-
2	1	-
3	2	-
4	3	-
5	4	2 (5,8 %)
6	5	2 (5,8 %)
7	6	6 (17,6%)
8	7	9 (26,5%)
9	8	12 (35,3%)
10	9	1 (2,9 %)
11	10	2 (5,8 %)



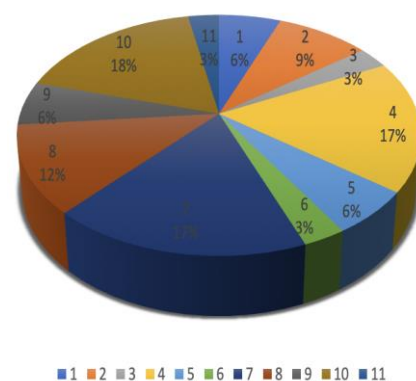
**13. Оцените (по десятибалльной шкале) уровень Вашей удовлетворенности системой поощрения по результатам выполненной работы.**

№ п/п	Варианты ответов	Кол-во ответов, чел., %
1	0	1 (2,9 %)
2	1	-
3	2	-
4	3	-
5	4	-
6	5	4 (11,8 %)
7	6	8 (23,5 %)
8	7	4 (11,8%)
9	8	6 (17,6 %)
10	9	1 (2,9 %)
11	10	10 (29,4%)



**14. Оцените (по десятибалльной шкале) уровень Вашей удовлетворенности эффективным контрактом РГАУ-МСХА имени К.А. Тимирязева.**

№ п/п	Варианты ответов	Кол-во ответов, чел., %
1	0	2 (5,8 %)
2	1	3 (8,8%)
3	2	1 (2,9%)
4	3	6 (17,6%)
5	4	2 (5,8%)
6	5	1 (2,9%)
7	6	6 (17,6%)
8	7	4 (11,8%)
9	8	2 (5,8 %)
10	9	6 (17,6 %)
11	10	1 (2,9%)

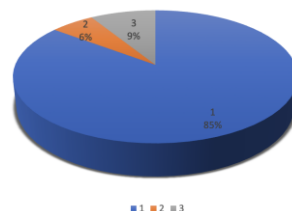


**15. Удовлетворены ли Вы качеством и количеством учебно-методической литературы?**

№ п/п	Варианты ответов	Кол-во ответов, чел., %
1	Да	31(71,2 %)
2	Нет	11 ( 25,4 %)
3	Другое	2(5,8%)

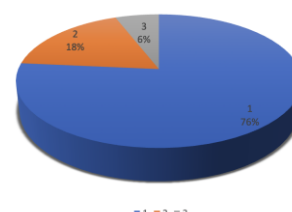
**16. Удовлетворены ли Вы состоянием аудиторного фонда для занятий?**

№ п/п	Варианты ответов	Кол-во ответов, чел., %
1	Да	29 (85,3%)
2	Нет	2(5,8%)
3	Другое	3 ( 8,8 %)



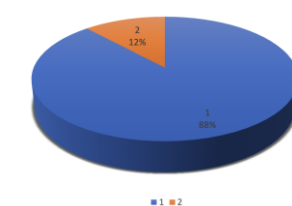
**17. Удовлетворены ли Вы оснащённостью аудиторией современным оборудованием, необходимым для проведения занятий?**

№ п/п	Варианты ответов	Кол-во ответов, чел., %
1	Да	26( 76,5 %)
2	Нет	6( 17,6 %)
3	Другое	2( 5,8 %)



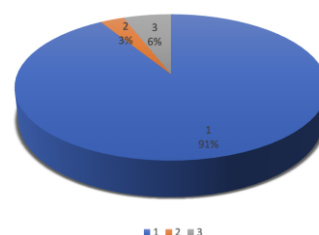
**18. Удовлетворены ли Вы доступностью компьютерных ресурсов и оргтехники?**

№ п/п	Варианты ответов	Количество ответов, чел., %
1	Да	30( 88,2%)
2	Нет	4(11,8 %)
3	Частично	-



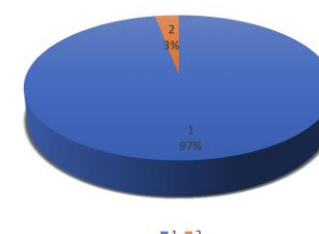
**19. Удовлетворены ли Вы отношениями с непосредственным руководством?**

№ п/п	Варианты ответов	Кол-во ответов, чел., %
1	да	31(91,2 %)
2	нет	1(2,9 %)
3	затрудняюсь ответить	2(5,8 %)



**20. Удовлетворены ли Вы отношениями с коллегами в структурном подразделении?**

№ п/п	Варианты ответов	Кол-во ответов, чел., %
1	да	33(97,1 %)
2	нет	-
3	затрудняюсь ответить	1(2,9 %)

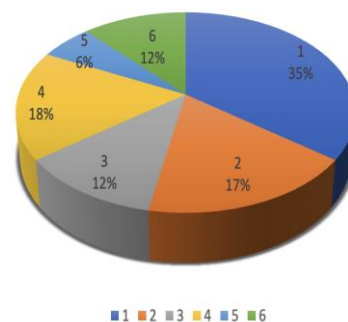


**21. Удовлетворены ли Вы взаимоотношениями со студентами?**

№ п/п	Варианты ответов	Кол-во ответов, чел., %
1	да	34(100 %)
2	нет	-
3	затрудняюсь ответить	-

## 22. Нуждаетесь ли Вы в повышении квалификации (в 2024 году)?

№ п/п	Варианты ответов	Кол-во ответов, чел., %
-	да, в профессиональной	12( 35,3%)
2	да, в педагогической	6( 17,6%)
3	да, в научной	4(11,8 %)
4	да, в другой	6( 17,6%)
5	не нуждаюсь	2(5,8 %)
6	пока затрудняюсь ответить	4( 11,8%)
7	другое	-

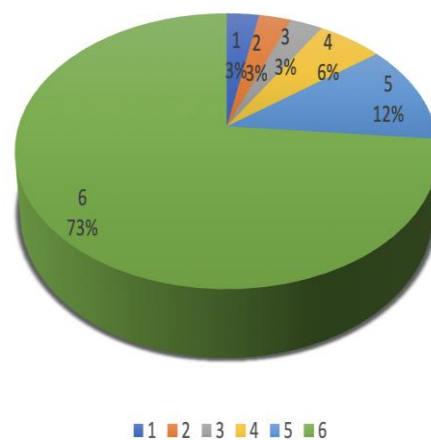


## 23. Какую форму повышения квалификации Вы считаете наиболее приемлемой для себя в настоящее время?

№ п/п	Варианты ответов	Кол-во ответов, чел., %
1	методические совещания (семинары) на кафедрах	2(5,8 %)
2	посещение лекций коллег	-
3	изучение новой литературы	-
4	участие в семинарах и конференциях, проводимых в РГАУ-МСХА имени К.А. Тимирязева	4(11,8 %)
5	выполнение и защита диссертации	4( 11,8%)
6	курсы повышения квалификации в РГАУ-МСХА имени К.А. Тимирязева	5(14,7 %)
7	курсы повышения квалификации в институтах переподготовки кадров и повышения квалификации	10(29,4 %)
	стажировка в профильных учебных и научных заведениях	4( 11,8%)
	научная стажировка за рубежом	1( 2,9 %)
	затрудняюсь ответить	4( 11,8 %)

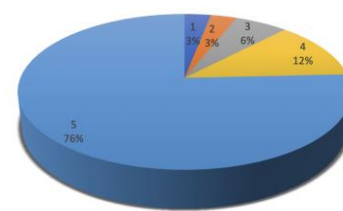
## 24. Оцените удовлетворенность возможностью повышения квалификации (по десятибалльной шкале).

№ п/п	Варианты ответов	Кол-во ответов, чел., %
1	0	-
2	1	-
3	2	-
4	3	-
5	4	-
6	5	1( 2,9 %)
7	6	1(2,9 %)
8	7	1(2,9 %)
9	8	2(5,8 %)
10	9	4(11,8 %)
11	10	25( 73,5%)



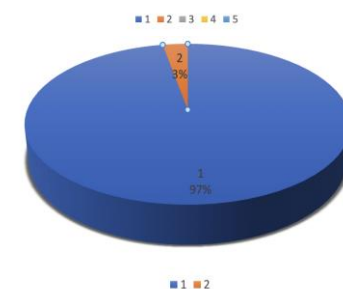
**25. Удовлетворены ли Вы организацией питания в РГАУ-МСХА имени К.А. Тимирязева?**

№ п/п	Варианты ответов	Кол-во ответов, чел., %
1	Да	25(73,5 %)
2	Нет	4(11,8 %)
3	Затрудняюсь ответить	5(14,7 %)



**26. Удовлетворены ли Вы обслуживанием в библиотеке?**

№ п/п	Варианты ответов	Кол-во ответов, чел., %
1	Да	33(97,1 %)
2	Нет	-
3	Затрудняюсь ответить	1(2,9 %)

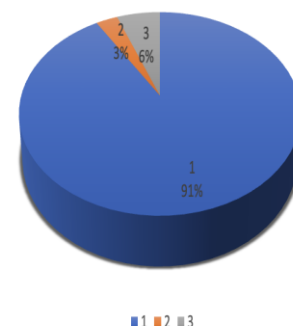


**27. Оцените (по пятибалльной шкале) факторы, привлекающие к профессиональной деятельности преподавателей РГАУ-МСХА им. К.А. Тимирязева.**

№ п/п	Варианты ответов	Количество ответов, чел., % оценки				
		1	2	3	4	5
1	Перспектива профес-го роста	-	-	10(29,4 %)	4( 11,8%)	20( 58,8%)
2	Работа по специальности	-	-	-	12(35,3 %)	22(64,7 %)
3	Высокий престиж вуза	-	-	-	14( 41,2%)	20(58,8 %)
4	Хорошие условия труда	2(5,8 %)	2(5,8 %)	6(17,6 %)	8(23,5 %)	16( 47,1%)
5	Возможность заниматься преподавательской деятельностью	-	-	-	4(11,8 %)	30(88,2 %)
6	Возможность заниматься научной деятельностью	-	5(14,7 %)	4( 11,8%)	17(50 %)	8(23,5 %)
7	Возможности для самореализации	1(2,9 %)	6( 17,6%)	14( 41,2%)	12( 35,3%)	1(2,9 %)
8	Зарплата	-	4(11,8 %)	3(8,8 %)	18( 52,9%)	9( 26,5%)
9	Хорошая психологическая атмосфера в коллективе	-	2(5,8 %)	2( 5,8%)	29(85,3 %)	1( 2,9%)
10	Близость от места жительства	4( 11,8%)	6(17,6 %)	2( 2,9%)	11( 32,4%)	10( 29,4%)
11	Наличие аспирантуры и диссертационных советов	-	-	4(11,8 %)	15(44,1 %)	15(44,1 %)

**28. Возникло ли у Вас желание сменить работу?**

№	Варианты ответов	Кол-во ответов, чел., %
1	нет	31(91,2 %)
2	при определенных обстоятельствах, возможно, да	1(2,9 %)
3	да, при первой удобной возможности	-
4	затрудняюсь ответить	2(5,8 %)

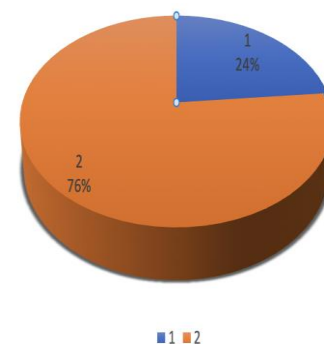


### 30. Считаете ли Вы доступной и актуальной информацию из следующих структурных подразделений:

№ п/п	Варианты ответов	Кол-во ответов, чел., %		
		да	нет	не всегда
1	из ректората	32( 94,1%)	-	2(5,8 %)
2	из учебно-методического управления	33(97,1 %)	1(2,9 %)	-
3	из институтов	30(88,2 %)	1(2,9 %)	3( 8,8%)
4	из управления экономики и финансов	25(73,5 %)	4(11,8 %)	5( 14,7%)
5	из бухгалтерии	25(73,5 %)	6(17,6 %)	3(8,8 %)
6	из управления профориентационной работы и организации приёма	29(85,3 %)	4(11,8 %)	1( 2,9%)
7	из Центра качества образования	30(88,2 %)	2( 5,8%)	2(5,8 %)
8	с официального сайта	26( 76,5%)	7(20,6 %)	1( 2,9%)
9	из социальных сетей	20(58,8 %)	2( 5,8%)	12( 35,3%)

### 31. Занимаетесь ли Вы спортом?

№ п/п	Варианты ответов	Кол-во ответов, чел., %
1	Да	8(23,5 %)
2	Нет	26(76,5 %)

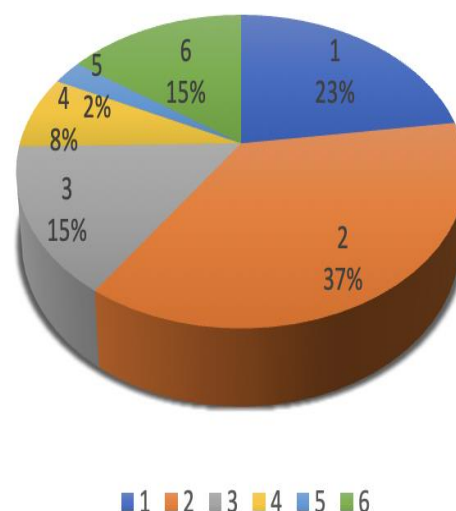


### 32. Если да, то каким?

Шахматы, фитнес, танцы, легкая атлетика, бассейн, плавание, спортивная ходьба, бег, йога, пулевая стрельба

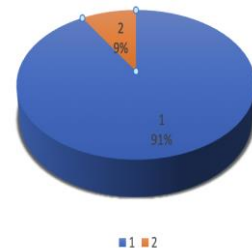
### 33. Что вызывает у Вас трудности при проведении дистанционных занятий (можно выбрать несколько вариантов ответа)?

№ п/п	Варианты ответов	Кол-во ответов, чел., %
1	отсутствие полноценного контакта с обучающимися	18( 52,9%)
2	сложность проведения практических занятий	29(85,3 %)
3	потеря связи с университетом	-
4	повышение нагрузки при проведении занятий	12(35,3 %)
5	низкая скорость интернета	6(17,6 %)
6	отсутствие современной техники для проведения занятий	2(5,8 %)
7	сложно разделить рабочее и личное время	12( 35,3%)



### 34. Насколько Вы удовлетворены организацией учебного процесса в РГАУ-МСХА имени К.А. Тимирязева?

№ п/п	Варианты ответов	Кол-во ответов, чел., %
1	полностью удовлетворен/удовлетворена	31(91,2 %)
2	частично удовлетворен/удовлетворена	3(8,8 %)
3	не удовлетворен/удовлетворена	-
4	затрудняюсь ответить	-



### 35. Поделитесь Вашими проблемами и предложениями по усовершенствованию образовательного процесса и деятельности РГАУ-МСХА имени К.А. Тимирязева в целом

Предложения по оптимизации эффективного контракта, по ревизии аудиторного фонда, по снижению «бумажной» нагрузки и поддержке текущего уровня преподавания

Общие выводы о качестве реализации ООП.

Анализ социологического опроса научно-педагогических работников в целом показал полную удовлетворенность ППС:

- условиями реализации программы,
- материально-техническим и учебно-методическим обеспечением программы,
- условиями организации образовательного процесса по программе.

### Раздел 6. Результаты социологического опроса представителей работодателей, участвующих в реализации ООП, общие выводы о качестве реализации и предложения по совершенствованию

Среди работодателей РГАУ-МСХА в опросе участвовало 69 человек. Сколько времени понадобилось нашим молодым специалистам, чтобы войти в курс дел, овладеть основными навыками практической работы, освоить основные функции?

№ п/п	Варианты ответов	Количество ответов, чел., %
1	Более 1- го года	11 (15,9%)
2	От 3-х до 6-ти месяцев	19 (27,6%)
3	От 6-ти месяцев до 1 года	39 (56,5%)

По мнению 39 человек из опрошенных работодателей, чтобы молодым специалистам войти в курс дел, овладеть основными навыками практической работы, освоить основные функции требуется от 6-ти месяцев до 1 года.

Готовы ли Вы принять на работу выпускника со степенью бакалавра по определенному направлению подготовки?

№ п/п	Варианты ответов	Количество ответов, чел., %
1	Да	62 (89,9%)
2	Нет	---
3	Затрудняюсь ответить	7 (10,1%)

Большинство работодателей готовы принимать на работы выпускников со степенью бакалавра. Из числа опрошенных 62 человека ответили – да, на данный вопрос.

**Должен ли выпускник иметь опыт практической деятельности, прежде чем он придет в Вашу организацию?**

№ п/п	Варианты ответов	Количество ответов, чел., %
1	Обязательно иметь опыт работы по специальности не менее года	7 (10,1%)
2	Желательно иметь опыт работы по специальности не менее года	6 (8,7%)
3	Преддипломной и производственной практики вполне достаточно	8 (11,6%)
4	Рассматриваем возможность совмещения студентами учебы на последних курсах и работы в нашей организации	38 (55,1%)
5	Рассматриваем в индивидуальном порядке	6 (8,7%)
6	Затрудняюсь ответить	4 (5,8%)
7	Другое	---

Большинство работодателей на вопрос о том, должен ли студент опыт практической деятельности, прежде чем он придет на предприятие, ответили, то рассматривают возможность совмещения студентами учебы на последних курсах и работы в организации – 38 человек. Однако 8 человек сказали, что преддипломной и производственной практики вполне достаточно, 7 человек отметили, что выпускникам обязательно иметь опыт работы по специальности.

**Отметьте, какими качествами обладают наши выпускники (укажите все возможные варианты):**

№ п/п	Варианты ответов	Количество ответов, чел., %
1	Умение корректно выполнять рабочие задания	54 (78,3%)
2	Эрудированность	3 (4,3%)
3	Творческий подход к делу	3 (4,3%)
4	Умение поддерживать хорошие взаимоотношения с коллегами	---
5	Бесконфликтное поведение	---
6	Умения разрешать проблемные ситуации	---
7	Организационные способности	8 (11,7%)
8	Способность учиться чему-то новому	---
9	Умение работать в команде	---
10	Способность выбирать и использовать технические средства для решения профессиональных задач	---
11	Способность проектировать и осуществлять работу под руководством специалиста более высокой квалификации	---
12	Другое	1 (1,4%)

Наиболее значимое качество, которым обладают выпускники – умение корректно выполнять рабочие задания. Это отмечают 54 человека из

количества опрошенных. Так же значение имеют организаторские способности выпускников, ответ 8 человек из опрошенных.

**Оцените, пожалуйста, уровень теоретической подготовки выпускников (выберите цифру по шкале, где 1 балл - минимальная оценка; 10 баллов - максимальная оценка).**

№ п/п	Варианты ответов	Количество ответов, чел., %
1	1	---
2	2	---
3	3	---
4	4	2 (2,9%)
5	5	---
6	6	3 (4,3%)
7	7	16 (23,2%)
8	8	19 (27,6%)
9	9	11 (15,9%)
10	10	18 (26,1%)

Работодатели отмечают достаточно высокий уровень теоретической подготовки выпускников. Максимальную оценку в 10 баллов дали 18 человек из количества опрошенных, оценку в 9 и 8 баллов дали 11 и 19 человек соответственно.

**Оцените, пожалуйста, уровень практических знаний и умений выпускников (выберите цифру по шкале, где 1 балл - минимальная оценка; 10 баллов - максимальная оценка).**

№ п/п	Варианты ответов	Количество ответов, чел., %
1	1	---
2	2	---
3	3	3 (4,4%)
4	4	---
5	5	13 (18,8%)
6	6	---
7	7	14 (20,3%)
8	8	15 (21,8%)
9	9	13 (18,8%)
10	10	11 (15,9%)

Опрашиваемые работодатели отмечают достаточно высокий уровень практических знаний и умений выпускников. Большая часть опрошиваемых, 15 человек, дала 8 баллов по 10-ти балльной шкале.

**Оцените, пожалуйста, уровень технической подготовки выпускников (выберите цифру по шкале, где 1 балл - минимальная оценка; 10 баллов - максимальная оценка).**

№ п/п	Варианты ответов	Количество ответов, чел., %
1	1	---

2	2	---
3	3	---
4	4	---
5	5	1 (1,4%)
6	6	4 (5,8%)
7	7	3 (4,4%)
8	8	27 (39,2%)
9	9	21 (30,4%)
10	10	13 (18,8%)

**Как бы вы оценили содержание образовательного процесса в РГАУ-МСХА имени К.А. Тимирязева в целом и качество производственных практик?**

**Уровень общей подготовки студентов, приходящих на практику.**

№ п/п	Варианты ответов	Количество ответов, чел., %
1	Высокий уровень	24 (34,8%)
2	Хороший уровень	37 (53,6%)
3	Средний уровень	4 (5,8%)
4	Низкий уровень	---
5	Затрудняюсь ответить	4 (5,8%)

На хорошем уровне оценивают работодатели общую подготовку студентов, приходящих на практику, 37 человек отвечающих.

**Уровень профессиональной подготовки (практических навыков и умений) студентов, приходящих на практику.**

№ п/п	Варианты ответов	Количество ответов, чел., %
1	Высокий уровень	22 (31,9%)
2	Хороший уровень	35 (50,7%)
3	Средний уровень	8 (11,6%)
4	Низкий уровень	---
5	Затрудняюсь ответить	4 (5,8%)

**Уровень взаимодействия сотрудников РГАУ-МСХА имени К.А. Тимирязева и Вашей организации при проведении практики студентов.**

№ п/п	Варианты ответов	Количество ответов, чел., %
1	Высокий уровень	24 (34,8%)
2	Хороший уровень	36 (52,2%)
3	Средний уровень	4(11,6%)
4	Низкий уровень	---
5	Затрудняюсь ответить	8 (11,6%)

**Уровень соответствия рабочих программ практик задачам Вашей организации.**

№ п/п	Варианты ответов	Количество ответов, чел., %
1	Высокий уровень	21 (30,4%)
2	Хороший уровень	31 (45%)
3	Средний уровень	3 (4,3%)

4	Низкий уровень	3 (4,3%)
5	Затрудняюсь ответить	11 (16%)

**Уровень соответствия тем выпускных квалификационных работ актуальным задачам Вашей организации.**

№ п/п	Варианты ответов	Количество ответов, чел., %
1	Высокий уровень	28 (40,6%)
2	Хороший уровень	24 (34,8%)
3	Средний уровень	11 (16%)
4	Низкий уровень	3 (4,3%)
5	Затрудняюсь ответить	3 (4,3%)

Большая часть опрошиваемых работодателей отмечают, что на высоком уровне подготовлены темы ВКР, которые отвечают актуальным задачам организации.

**Какие направления взаимодействия с РГАУ-МСХА имени К.А. Тимирязева Вы считаете наиболее перспективными?**

№ п/п	Варианты ответов	Количество ответов, чел., %
1	Производственная практика студентов на базе Вашей организации	27 (39,1%)
2	Участие Ваших сотрудников в образовательном процессе	15 (21,8%)
3	Целевая подготовка специалистов для вашего предприятия	4 (5,8%)
4	Трудоустройство студентов к Вам на предприятие	23 (33,3%)
5	Другое	---

**Что, по Вашему мнению, следует улучшить в подготовке выпускников?**

№ п/п	Варианты ответов	Количество ответов, чел., %
1	Повысить уровень теоретических знаний	1 (1,4%)
2	Улучшить уровень практической подготовки	36 (52,2%)
3	Повысить навыки производственной дисциплины	2 (2,9%)
4	Повысить навыки саморазвития и самообразования	30 (43,5%)

**Принимали ли Вы на работу выпускников РГАУ-МСХА имени К.А. Тимирязева?**

№ п/п	Варианты ответов	Количество ответов, чел., %
1	Да	66 (96,6%)
2	Нет	1 (1,4%)
3	Планирую	2 (3%)

**Каким образом, на Ваш взгляд, необходимо совершенствовать подготовку специалистов в Вузе в соответствии с требованиями современного рынка труда?**

Работодатели предлагают следующие моменты: развитие дисциплин, связанных с применением ИТ технологий; включить больше часов практической подготовки в учебный план; более комплексно подходить к выбору инструментов работы, развивать коммуникативные навыки; расширять техническую оснащенность; привлечение для работы

специалистов-практиков; развитие взаимодействия с представителями различных организаций в процессе прохождения практик, в том числе НИИ, пищевых предприятий, органов по сертификации, испытательных лабораторий; привлекать студентов в образовательные и научные проекты; больше новых технологий применять в обучении и современных тенденций рынка; совмещать образовательный процесс с практической работой на предприятиях.

#### **Выводы:**

Полная удовлетворенность по критерию «Участие работодателей в реализации ООП»-93,8%

Полная удовлетворенность по критериям «Участие работодателей в трудоустройстве выпускников программы» и «Удовлетворенность работодателей качеством подготовки выпускников программы» - 97,5% по каждому критерию соответственно.

В ходе профессиональной подготовки уделить внимание следующим аспектам профессионального профиля: увеличить долю практической подготовки на базе ведущих предприятий, научных организаций страны.

**Каким образом, на Ваш взгляд, необходимо совершенствовать подготовку специалистов в Вузе в соответствии с требованиями современного рынка труда?**

Увеличить объем дисциплин профессионального блока, направленных на усиление подготовленности к научно-исследовательской и профессиональной деятельности в области современной селекции растений.

#### **Раздел 7. Выводы и предложения**

Высокий уровень удовлетворенности условиями, содержанием и организацией образовательного процесса.



Областями для совершенствования являются: повышение доступности услуг для инвалидов, повышение комфортности зон отдыха, обеспечение наличия и доступности источников питьевой воды на территории вуза и понятности навигации по территории и корпусам.

Предложения: увеличить количество зон отдыха для студентов в корпусах и на территории университета и облагородить их; оборудовать дополнительные места предоставления питьевой воды (в т.ч. при проведении учебных практик в подразделениях университета); улучшить навигацию по территории и корпусам.

## ЛИСТ СОГЛАСОВАНИЯ

к отчету от \_\_\_\_\_ № \_\_\_\_\_

по вопросу: ОТЧЕТ о результатах внутренней оценки качества реализации образовательной программы работодателями, научно-педагогическими работниками, обучающимися по направлению подготовки 35.03.05 Садоводство, направленность – «Плодоводство и виноградарство»

Должность завизировавшего проект	Дата поступления на визирование	Инициалы, фамилия	Подпись	Дата визирования
Руководитель ООП		А.В. Соловьев		
Заведующий кафедрой плодоводства, виноградарства и виноделия		А.В. Соловьев		
И.о. директора института садоводства и ландшафтной архитектуры		С.С. Макаров	