

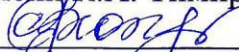
МИНИСТЕРСТВО СЕЛЬСКОГО ХОЗЯЙСТВА РОССИЙСКОЙ ФЕДЕРАЦИИ



Федеральное государственное бюджетное образовательное учреждение высшего образования
«Российский государственный аграрный университет – МСХА имени К.А. Тимирязева»
(ФГБОУ ВО РГАУ-МСХА имени К.А. Тимирязева)

УТВЕРЖДАЮ

Проректор по учебной работе
ФГБОУ ВО РГАУ – МСХА
имени К.А. Тимирязева

 Е.В. Хохлова
« 29 » сентября 2023 г.

ОТЧЕТ

**о результатах внутренней оценки качества реализации образовательной
программы работодателями, научно-педагогическими работниками,
обучающимися по направлению подготовки
35.04.05 Садоводство,
направленность «Декоративное садоводство, флористика и фитодизайн»**

г. Москва, 2023 г.

Оглавление

Введение	3
Раздел 1. Прохождение профессионально-общественной аккредитации.....	4
Раздел 2. Результаты внешней оценки (ФЭПО, Рособрнадзор)	5
Раздел 3. Трудоустройство выпускников.....	10
Раздел 4. Результаты социологического опроса обучающихся, общие выводы о качестве образовательного процесса в целом, отдельных дисциплин и практик, условия реализации ООП и предложения по совершенствованию	13
Раздел 5. Результаты социологического опроса научно-педагогических работников, общие выводы о качестве реализации ООП и предложения по совершенствованию	25
Раздел 6. Результаты социологического опроса представителей работодателей, участвующих в реализации ООП, общие выводы о качестве реализации и предложения по совершенствованию	33
Раздел 7. Выводы и предложения	38

Введение

Федеральный государственный образовательный стандарт высшего образования – магистратура по направлению подготовки 35.04.05 «Садоводство» утвержден приказом Министерства науки и высшего образования Российской Федерации 01 августа 2017 г. № 701. При разработке ОПОП был использован профессиональный стандарт 13.017 «Агроном».

Руководителем основной образовательной программы является Зубик Инна Николаевна к.с/х.н., доцент кафедры декоративного садоводства и газоноведения.

Направление подготовки 35.04.05 «Садоводство» реализуется в РГАУ – МСХА имени К.А. Тимирязева в институте Садоводства и ландшафтной архитектуры. В институте Садоводства и ландшафтной архитектуры в настоящее время обучается более 1000 студентов по программам бакалавриата, более 200 студентов по программам магистратуры и около 50 аспирантов из всех регионов России, а также стран ближнего и дальнего зарубежья. В том числе по направлению подготовки 35.04.05 «Садоводство» обучаются 129 магистрантов по очной форме обучения. По профилю «Декоративное садоводство, флористика и фитодизайн» обучается 30 человек (все очная форма обучения).

Область профессиональной деятельности – создание и распространение передовых знаний и прорывных технологий в декоративном садоводстве, газоноведении, арбористике, декоративном питомниководстве и флористики.

Объекты профессиональной деятельности: питомники декоративных растений; спортивные объекты: стадионы, гольф-поля; садовые центры; ботанические сады; научно-исследовательские институты; городские хозяйственные службы; флористические компании и салоны.

Область трудовой деятельности выпускника: - питомники декоративных растений: «Южный», «Вашутино», «Ниваки», «Лесково», «Рождествено»; агрофирмы: ООО «Русские газоны», «Сингента», «Поиск»; спортивные объекты: стадион «Локомотив РЖД Арена», стадион «Спартак. Открытие Арена», гольф-клуб «Сколково», ООО «Агаларов Эстейт», «Пирогово»; садовые центры: «Южный»; цветочная компания «Харченко»; ГБС РАН Лаборатория культурных растений; научно-исследовательские центры (ВНИИО)

Подготовка магистрантов проходит в аудиториях кафедры «Декоративного садоводства и газоноведения». Фотографии аудиторий и современных стендов приведены на фотографиях ниже. В подготовке магистрантов участвуют преподаватели с многолетним теоретическим и

практическим опытом, имеющие высокую квалификацию в области декоративного садоводства, газоноведения, флористики и фитодизайна.



Раздел 1. Прохождение профессионально-общественной аккредитации

Внешняя экспертиза кластера образовательных программ по направлениям подготовки «Садоводство» (35.03.05, 35.04.05) и «Ландшафтная архитектура» (35.03.10, 35.04.09), реализуемых ФГБОУ ВО «Российский государственный аграрный университет - МСХА имени К.А. Тимирязева» (далее - ФГБОУ ВО РГАУ - МСХА имени К.А. Тимирязева), проводилась в период с 12 мая 2021 г. по 14 мая 2021 г. и включала анализ отчета о самообследовании, посещение ФГБОУ ВО РГАУ - МСХА имени К.А. Тимирязева внешней экспертной комиссией и подготовку отчета.

На основании анализа представленных документов, сведений и устных свидетельств внешняя экспертная комиссия пришла к выводу о том, что кластер образовательных программ по направлениям подготовки «Садоводство» (35.03.05, 35.04.05) и «Ландшафтная архитектура» (35.03.10, 35.04.09) в полной степени соответствует стандартам и критериям аккредитации Нацаккредцентра. Экспертная комиссия рекомендует

Национальному аккредитационному совету аккредитовать кластер образовательных программ по направлениям подготовки «Садоводство» (35.03.05, 35.04.05) и «Ландшафтная архитектура» (35.03.10, 35.04.09), реализуемых ФГБОУ ВО «Российский государственный аграрный университет - МСХА имени К.А. Тимирязева», сроком на шесть лет.

По результатам международной аккредитации Образовательные программы по направлениям подготовки «Садоводство» (35.03.05, 35.04.05) и «Ландшафтная архитектура» (35.03.10, 35.04.09), реализуемые ФГБОУ ВО «Российский государственный аграрный университет - МСХА имени К.А. Тимирязева», аккредитованы до 1 июля 2027 г. Качество программ соответствует стандартам и критериям, установленным в соответствии с Европейскими стандартами гарантии качества образования ESG-ENQA, что подтверждает свидетельство о международной аккредитации № 1341-08-1A 120.1 от 01.07.2021г., выданное Национальным аккредитационным советом, Национальным центром профессионально-общественной аккредитации.

Раздел 2. Результаты внешней оценки (ФЭПО, Рособрнадзор)

Проект «Федеральный интернет-экзамен в сфере профессионального образования» (ФЭПО) является одной из широко востребованных вузами и ссузами объективных процедур оценки качества подготовки студентов и учащихся. В условиях модернизации образования и внедрения в образовательный процесс федеральных государственных образовательных стандартов (ФГОС) в ФЭПО реализована технология независимой оценки результатов обучения студентов на основе компетентностного подхода.

В рамках компетентностного подхода ФЭПО предложены уровневая модель педагогических измерительных материалов и модель оценки результатов обучения студентов для проведения поэтапного анализа достижений обучающихся.

В рамках компетентностного подхода ФЭПО используется модель оценки результатов обучения, в основу которой положена методология В. П. Беспалько об уровнях усвоения знаний и постепенном восхождении обучающихся по образовательным траекториям.

Выделены следующие уровни результатов обучения студентов.

Первый уровень. Результаты обучения студентов свидетельствуют об усвоении ими некоторых элементарных знаний основных вопросов по дисциплине. Допущенные ошибки и неточности показывают, что студенты не овладели необходимой системой знаний по дисциплине.

Второй уровень. Достигнутый уровень оценки результатов обучения показывает, что студенты обладают необходимой системой знаний и владеют некоторыми умениями по дисциплине. Студенты способны понимать и

интерпретировать освоенную информацию, что является основой успешного формирования умений и навыков для решения практико-ориентированных задач.

Третий уровень. Студенты продемонстрировали результаты на уровне осознанного владения учебным материалом и учебными умениями, навыками и способами деятельности по дисциплине. Студенты способны анализировать, проводить сравнение и обоснование выбора методов решения заданий в практико-ориентированных ситуациях.

Четвертый уровень. Студенты способны использовать сведения из различных источников для успешного исследования и поиска решения в нестандартных практико-ориентированных ситуациях. Достигнутый уровень оценки результатов обучения студентов по дисциплине является основой для формирования компетенций, соответствующих требованиям ФГОС.

Для студента достигнутый уровень обученности определяется по результатам выполнения всего ПИМ в соответствии с алгоритмом, приведенным в таблице 1.1.

Таблица 1.1 – Алгоритм определения достигнутого уровня обученности для студента

Объект оценки	Показатель оценки результатов обучения студента	Уровень обученности
Студент	Менее 70% баллов за задания каждого из блоков 1, 2 и 3	Первый
	Не менее 70% баллов за задания блока 1 и меньше 70% баллов за задания каждого из блоков 2 и 3 или Не менее 70% баллов за задания блока 2 и меньше 70% баллов за задания каждого из блоков 1 и 3 или Не менее 70% баллов за задания блока 3 и меньше 70% баллов за задания каждого из блоков 1 и 2	Второй
	Не менее 70% баллов за задания каждого из блоков 1 и 2 и меньше 70% баллов за задания блока 3 или Не менее 70% баллов за задания каждого из блоков 1 и 3 и меньше 70% баллов за задания блока 2 или Не менее 70% баллов за задания каждого из блоков 2 и 3 и меньше 70% баллов за задания блока 1	Третий
	Не менее 70% баллов за задания каждого из блоков 1, 2 и 3	Четвертый

Показатели и критерии оценки результатов обучения для студента и для выборки студентов направления подготовки на основе предложенной модели представлены в таблице 1.2.

Таблица 1.2 – Показатели и критерии оценки результатов обучения

Объект оценки	Показатель оценки результатов обучения	Критерий оценки результатов обучения
---------------	--	--------------------------------------

Студент	Достигнутый уровень результатов обучения	Уровень обученности не ниже второго
Выборка студентов направления подготовки подготовки	Процент студентов на уровне обученности не ниже второго	60% студентов на уровне обученности не ниже второго

В октябре 2022 г. – феврале 2023 г. проведен педагогический анализ / мониторинг результатов Федерального интернет-экзамена в сфере профессионального образования по направлению подготовки 35.03.05 «Садоводство» (этап ФЭПО-36). Количество вузов-участников 4, количество сеансов тестирования 435 (в РГАУ-МСХА – 311, по сравнению с предыдущими 91 сеансами тестирования в октябре 2021 г. – феврале 2022 г. на этапе ФЭПО-34).

Результаты тестирования студентов направления подготовки и вузов-участников по показателю «Доля студентов по проценту набранных баллов за выполнение ПИМ» представлены на рисунке 1.1.

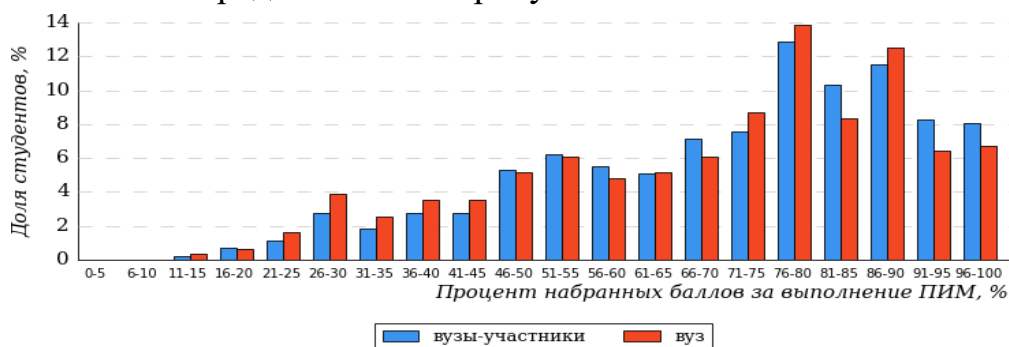


Рисунок 1.1 – Распределение результатов тестирования студентов вуза с наложением на общий результат вузов-участников

Распределение результатов тестирования студентов направления подготовки «Садоводство» вуза и вузов-участников по показателю «Доля студентов, находящихся на уровне обученности не ниже второго» в соответствии с моделью оценки результатов обучения представлено на рисунке 1.2.

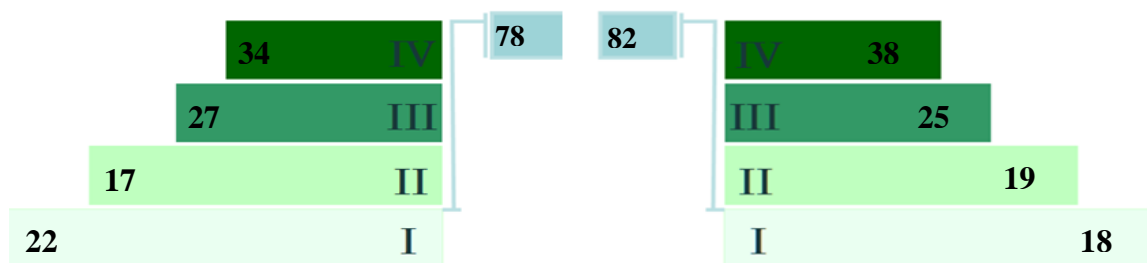


Рисунок 1.2 – Диаграмма распределения результатов тестирования студентов по уровням обученности

На диаграмме (рисунок 1.3) представлено распределение студентов вуза направления подготовки «Садоводство» по уровням обученности в соответствии с процентом набранных баллов по результатам выполнения ПИМ.

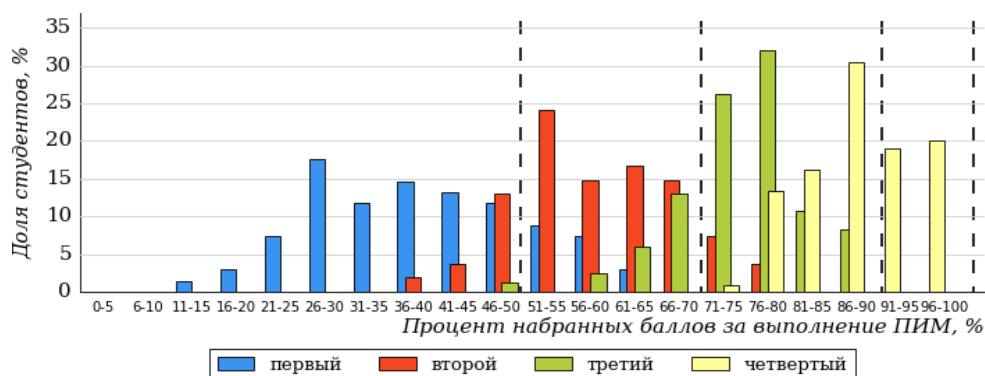


Рисунок 1.3 – Распределение результатов тестирования студентов вуза по уровням обученности в соответствии с процентом набранных баллов за выполнение ПИМ

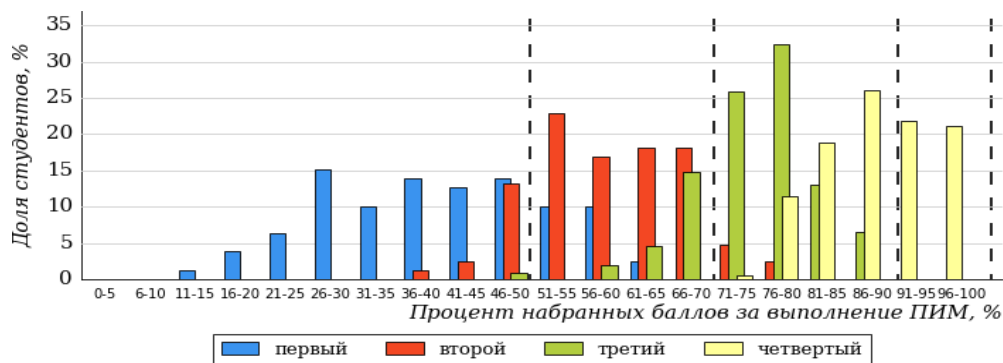


Рисунок 1.4 – Распределение результатов тестирования студентов вузов-участников по уровням обученности в соответствии с процентом набранных баллов за выполнение ПИМ

Диаграммы (рисунки 1.3 и 1.4) позволяют провести экспресс-оценку результатов тестирования студентов направления подготовки вуза: сопоставить набранные баллы за выполнение ПИМ с уровнем обученности, а также провести сравнение результатов тестирования студентов вуза по направлению подготовки «Садоводство» с результатами по данным показателям этого же направления подготовки вузов-участников.

На оси абсцисс показан процент набранных баллов за выполнение ПИМ и выделена интервальная шкала по данному показателю: [0%; 50%), [50%; 70%), [70%; 90%), [90%; 100%]. Столбцы различного цвета указывают на долю студентов, находящихся соответственно на первом, втором, третьем и четвертом уровнях обученности.

В таблице 2.3 представлена развернутая информация о доле студентов, находящихся на различных уровнях обученности по дисциплинам, по направлению подготовки «Садоводство» вуза и вузов-участников.

Таблица 2.3 – Результаты обучения студентов вуза и вузов-участников

Дисциплина	Кол-во сеансов тест-я	Доля студентов, находящихся на уровне обученности					
		не ниже второго		не ниже третьего		не ниже четвертого	
		вуз	участники	вуз	участники	вуз	участники
Безопасность жизнедеятельности	32	25%	25%	9%	9%	0%	0%
Ботаника	103	85%	88%	54%	59%	13%	22%
История	40	95%	96%	92%	92%	88%	78%
Психология	30	97%	97%	90%	90%	67%	67%
Физиология и биохимия растений	66	61%	59%	42%	34%	17%	13%
Философия	40	100%	100%	95%	92%	65%	65%

Определено, что доля студентов направления подготовки «Садоводство» РГАУ-МСХА, находящихся на уровне обученности не ниже второго, составляет 78%, а доля студентов данного направления подготовки вузов-участников на уровне обученности не ниже второго – 82%.

Количество сеансов тестирования по дисциплине Безопасность жизнедеятельности 32, доля студентов РГАУ-МСХА, находящихся на уровне обученности не ниже второго 25%, что составляет менее пороговых 60% (25% у вузов-участников), не ниже третьего 9% (9% у вузов-участников), не ниже четвертого 0% (0% у вузов-участников).

Количество сеансов тестирования по дисциплине Ботаника 103, доля студентов РГАУ-МСХА, находящихся на уровне обученности не ниже второго 85% (88% у вузов-участников), не ниже третьего 54% (59% у вузов-участников), не ниже четвертого 13% (22% у вузов-участников).

Количество сеансов тестирования по дисциплине История 40, доля студентов РГАУ-МСХА, находящихся на уровне обученности не ниже второго 95% (96% у вузов-участников), не ниже третьего 92% (92% у вузов-участников), не ниже четвертого 88% (78% у вузов-участников).

Количество сеансов тестирования по дисциплине Психология 30, доля студентов РГАУ-МСХА, находящихся на уровне обученности не ниже второго 97% (97% у вузов-участников), не ниже третьего 90% (90% у вузов-участников), не ниже четвертого 67% (67% у вузов-участников).

Количество сеансов тестирования по дисциплине Физиология и биохимия растений 66, доля студентов РГАУ-МСХА, находящихся на уровне обученности не ниже второго 61% (59% у вузов-участников), не ниже третьего 42% (34% у вузов-участников), не ниже четвертого 17% (13% у вузов-участников).

Количество сеансов тестирования по дисциплине Философия 40, доля студентов РГАУ-МСХА, находящихся на уровне обученности не ниже второго 100% (100% у вузов-участников), не ниже третьего 95% (92% у вузов-участников), не ниже четвертого 65% (65% у вузов-участников).

В период с 01 октября 2021 г. по 28 февраля 2022 года успешно прошла независимую оценку качества образования по сертифицированным аккредитационным педагогическим измерительным материалам (АПИМ) Федерального интернет-экзамена в сфере профессионального образования образовательная программа по направлению подготовки «Садоводство» (35.03.05), реализуемая ФГБОУ ВО «Российский государственный аграрный университет - МСХА имени К.А. Тимирязева», что подтверждено сертификатом качества № 2021/2/240 от 28.02.2022 г., выданным научно-исследовательским институтом мониторинга качества образования.

В период с 03 октября по 13 декабря 2022 года успешно прошли независимую оценку качества образования по сертифицированным аккредитационным педагогическим измерительным материалам (АПИМ) Федерального интернет-экзамена в сфере профессионального образования образовательные программы по направлениям подготовки «Садоводство» (35.03.05) и «Ландшафтная архитектура» (35.03.10), реализуемым ФГБОУ ВО «Российский государственный аграрный университет - МСХА имени К.А. Тимирязева», что подтверждено сертификатом качества № 2022/2/115Э от 13.12.2022 г., выданным научно-исследовательским институтом мониторинга качества образования.

Раздел 3. Трудоустройство выпускников

Выпускники направленности «Декоративное садоводство, флористика и фитодизайн» одинаково хорошо разбираются в следующих видах деятельности: аналитической, научно-исследовательской, финансовой, расчетно-экономической. Выпускники в зависимости от вида деятельности знают, умеют, владеют соответствующими компетенциями.

Студенты обладают знаниями: нормативно-правового законодательства в сфере садоводства, питомниководства, флористики и фитодизайна, способов и методов оценки качества посадочного материала, анализа реализуемой продукции, обработки и систематизации информации с использованием цифровых платформ; стандартных задач профессиональной деятельности с учетом отраслевой специфики организаций АПК; современных методов анализа, оценки и обработки информационной базы, основ финансового риск-менеджмента; базовых продуктов питомниководства, флористики и фитодизайна; нормативно-правового законодательства, способов и методов ресурсного планирования с использованием современных информационных платформ; нормативно-законодательной базы, технологий садоводства и питомниководства на рынках реализации продукции садоводства с использованием информационных платформ.

В спектре умений – анализировать информацию по садоводству, газоноводству, флористики и фитодизайна, рассчитывать необходимое

количество посадочного материала, интерпретировать соответствие качеству посадочного материала, документировать и управлять поступающей садовой продукцией способами и методами оценки качества; решать стандартные задачи профессиональной деятельности с учетом отраслевой специфики организаций АПК; использовать цифровые средства и технологии для проведения исследований в области профессиональной деятельности; использовать методы оценки рисков финансовых рынков и хозяйствующих субъектов; анализировать конъюнктуру и механизмы функционирования садовых рынков; использовать альтернативные методы планирования питомников, выбирать и управлять оптимальными показателями финансово-хозяйственной деятельности; анализировать и интерпретировать информацию, необходимую для выявления тенденций в функционировании и развитии флористического сектора и хозяйствующих субъектов.

Студенты владеют следующими навыками: управление производством растениеводческой продукции; разработка стратегии развития растениеводства в организации; определение направлений совершенствования и повышения эффективности технологий выращивания продукции садоводства на основе научных достижений и передового опыта отечественных и зарубежных производителей; расчетов экономической эффективности применения технологических приемов, удобрений, средств защиты растений и новых сортов; использовать прикладные программы для оформления докладов, презентаций, информационных обзоров по итогам исследований в области агрономии; определять перспективные направления повышения эффективности производства растениеводческой продукции; определения состояния, тенденции развития и конъюнктуры сельскохозяйственных рынков, закупочные цены на сельскохозяйственную продукцию, методы сбора, анализа и управления информацией о растениях, расчета количественных показателей плана посадок, современными способами и методами оценки качества растений; методикой решения стандартных задач профессиональной деятельности с учетом отраслевой специфики организаций АПК и с использованием цифровых средств и технологий; методами оценки и управления рисками хозяйствующих субъектов; методами экономической диагностики и навыками определения характеристик финансовых продуктов и услуг; пользоваться компьютерными и телекоммуникационными средствами в профессиональной деятельности при планировании и проведении исследовательских работ в области агрономии; методы расчета агрономической, энергетической, экономической эффективности внедрения инноваций.

Подобные знания и навыки выпускников данной специальности позволяют им претендовать на престижную работу в крупных питомниках,

организациях по производству газонов, садовых центрах, цветочных компаниях, спортивных сооружений. Выпускники направленности «Декоративного садоводства, флористики и фитодизайна» пользуются стабильным спросом на рынке труда.

Востребованность выпускников по направлению 35.04.05 «Садоводство» на протяжении последних лет остается стабильно высокой и варьируется от 76 % до 97 %. В 2022-2023 г.г. из 88 выпускников на места трудоустройства направлено 44 человека, трудоустроилось 73. Примерно половина начинает свою деловую карьеру во время обучения. После окончания магистратуры часть выпускников продолжает дальнейшее обучение в аспирантуре.

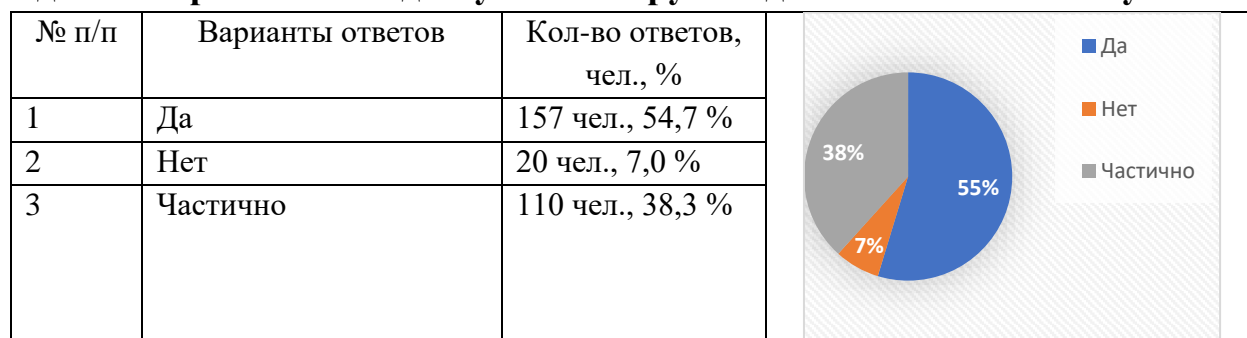
Возможности трудоустройства для данных специалистов весьма обширны: они начинают трудовую деятельность в качестве специалистов научно-исследовательских организаций, отделов озеленения, специалистов садовых центров, цветочных компаний, на спортивных объектах и имеют хорошие перспективы дальнейшего профессионального и карьерного роста в агропромышленных предприятиях и холдингах, озеленительных и проектных организациях.

Выпускники по направлению 35.04.05 Садоводство трудоустраиваются в государственные учреждения, флористические компании, питомники растений, занятых производством продукции декоративного растениеводства и газоноводства, готовы к организации индивидуального предпринимательства. Они работают агрономами, помощниками агронома, цветоводами, флористами, специалистами по эксплуатации гольф полей, рабочими по уходу за декоративными растениями научными и младшими научными сотрудниками, руководителями компаний в предприятиях аграрной сферы, государственных контрольно-ревизионных органах, научно-исследовательских институтах, высших учебных заведениях, например, таких как: Министерство сельского хозяйства РФ; Государственная Комиссия Российской Федерации по испытанию и охране селекционных достижений (ФГБУ «Госсорткомиссия»); Министерство сельского хозяйства и продовольствия Московской области; Ассоциация производителей посадочного материала; питомники декоративных растений: «Южный», «Вашутино», «Ниваки», «Лесково», «Рождествено»; агрофирмы: ООО «Русские газоны», «Сингента», «Поиск»; спортивные объекты: стадион «Локомотив РЖД Арена», стадион «Спартак. Открытие Арена», гольф-клуб «Сколково», ООО «Агаларов Эстейт», «Пирогово»; садовые центры: «Южный»; цветочная компания «Харченко»; ГБС РАН Лаборатория культурных растений; научно-исследовательские центры (ВНИИО); совхоз «Московский».

Раздел 4. Результаты социологического опроса обучающихся, общие выводы о качестве образовательного процесса в целом, отдельных дисциплин и практик, условия реализации ООП и предложения по совершенствованию

Социологический опрос прошло 287 студентов института СиЛА по направлению подготовки 35.03.05 Садоводство, что составляет 8,4% от общего числа студентов РГАУ-МСХА, прошедших опрос (3436 человек, за вычетом 23 студентов, не указавших направление подготовки). Контингент обучающихся в институте СиЛА на 01.12.2023 по направлению 35.03.05 Садоводство 577 студентов, т.е. опрошено 49,7% студентов - садоводов.

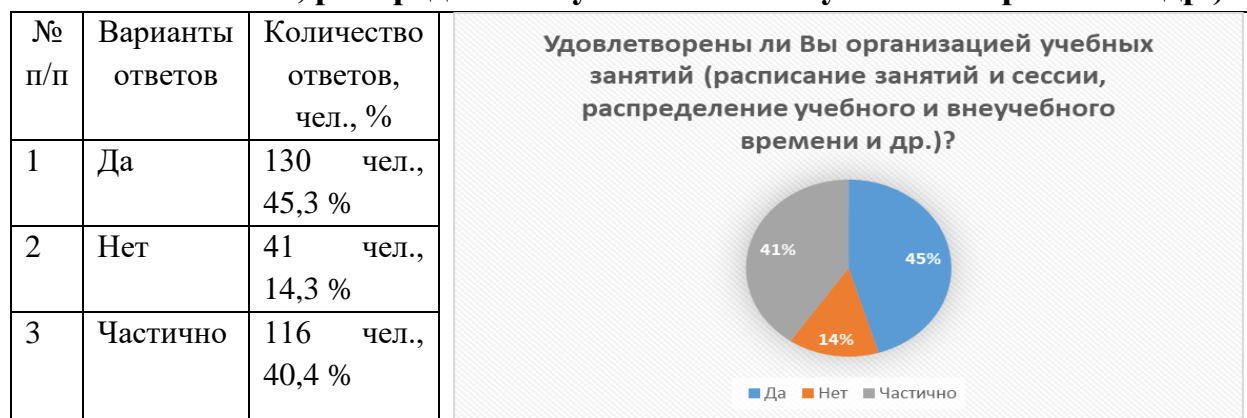
Удовлетворены ли Вы доступностью руководства Вашего института?



Удовлетворены ли Вы полноте и актуальности информации, размещенной на официальном сайте Университета?

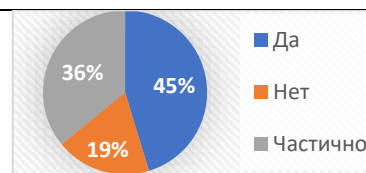


Удовлетворены ли Вы организацией учебных занятий (расписание занятий и сессии, распределение учебного и внеучебного времени и др.)?



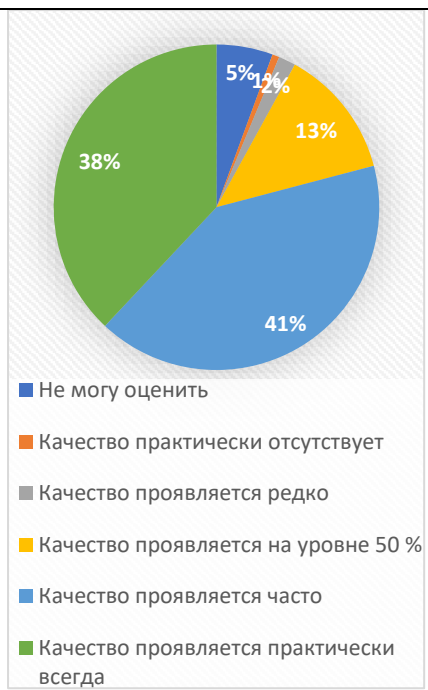
Удовлетворены ли Вы обеспеченностью учебной и методической литературой?

№ п/п	Варианты ответов	Кол-во ответов, чел., %
1	Да	130 чел., 45,3 %
2	Нет	54 чел., 18,8 %
3	Частично	103 чел., 35,9 %



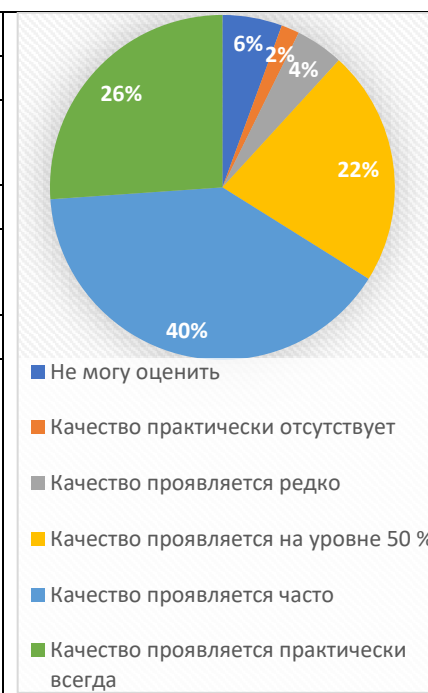
Оцените уровень профессиональных качеств преподавателей Вашего института.

№	Варианты ответов	Кол-во ответов, чел., %
1	Не могу оценить	16 чел., 5,6 %
2	Качество практически отсутствует	2 чел., 0,7 %
3	Качество проявляется редко	5 чел., 1,7 %
4	Качество проявляется на уровне 50 %	37 чел., 12,9 %
5	Качество проявляется часто	118 чел., 41,1 %
6	Качество проявляется практически всегда	109 чел., 38,0 %
7	Другое	0

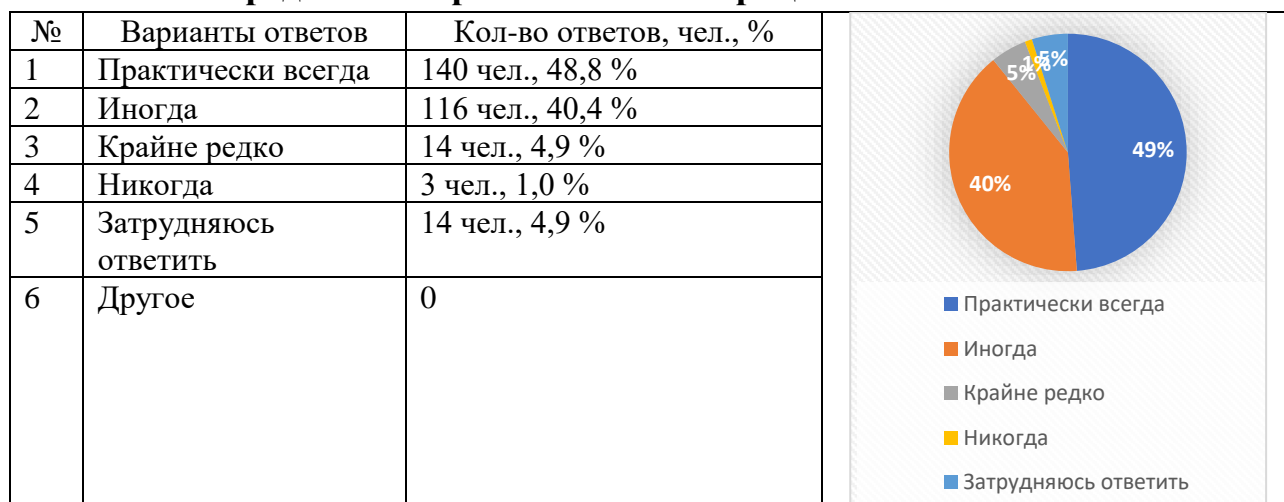


Оцените качество преподаваемых дисциплин в Вашем институте, основываясь на содержании дисциплины и качестве преподаваемого материала.

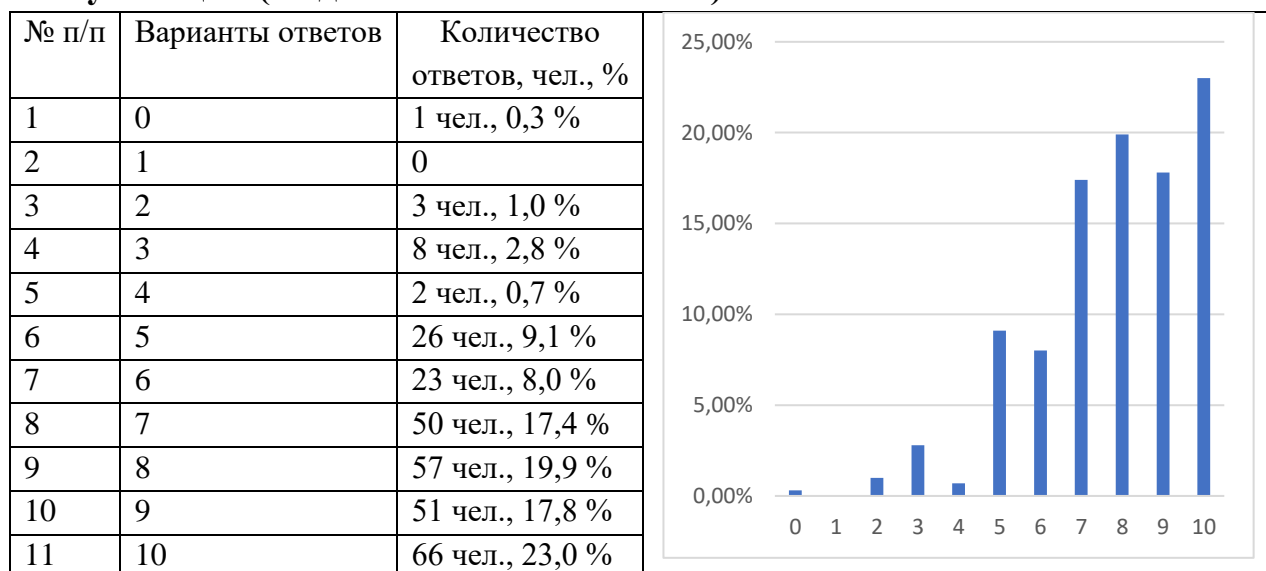
№	Варианты ответов	Кол-во ответов, чел., %
1	Не могу оценить	16 чел., 5,6 %
2	Качество практически отсутствует	5 чел., 1,7 %
3	Качество проявляется редко	13 чел., 4,5 %
4	Качество проявляется на уровне 50 %	63 чел., 22,1 %
5	Качество проявляется часто	115 чел., 40,0 %
6	Качество проявляется практически всегда	75 чел., 26,1 %



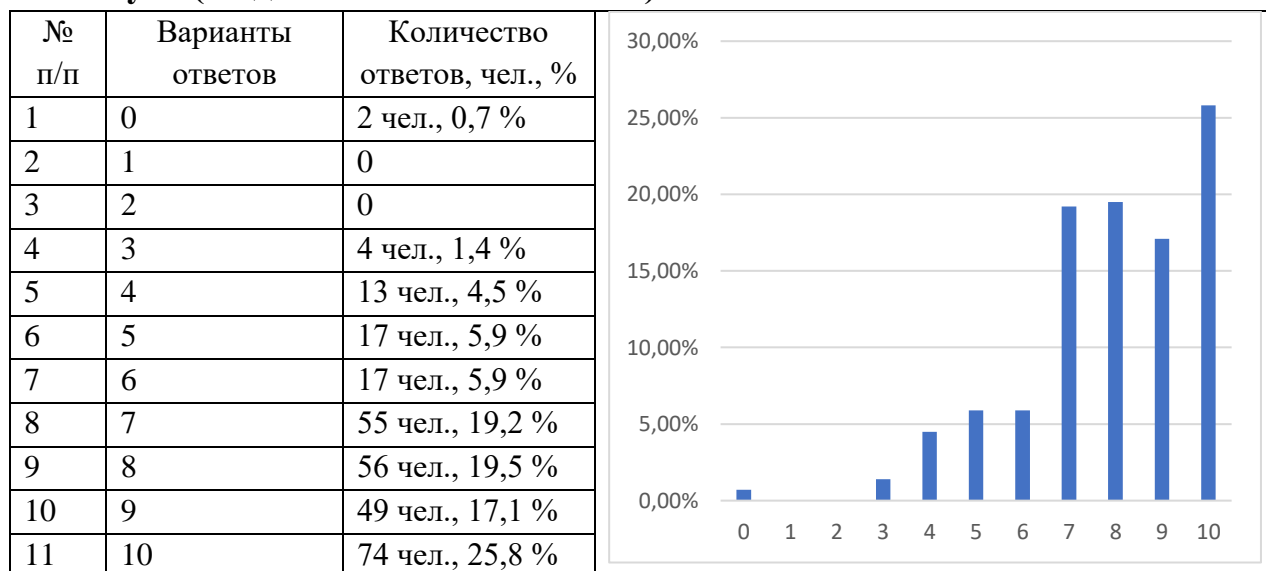
Насколько часто преподаватели используют интерактивные и технические средства в образовательном процессе?



Оцените доступность преподавателей Вашего института для консультаций (по десятибалльной шкале).



Оцените доброжелательность и вежливость сотрудников Вашего института (по десятибалльной шкале).



Оцените по пятибалльной шкале формы обучения, способствующие качественному образованию в Вашем институте, 1 - мин, 5 - макс.

№	Варианты ответов	Кол-во ответов, чел., %													
Традиционные лекции			<table border="1"> <caption>Традиционные лекции</caption> <tr><th>Рейтинг</th><th>Процент</th></tr> <tr><td>1</td><td>4,9%</td></tr> <tr><td>2</td><td>10,5%</td></tr> <tr><td>3</td><td>22,3%</td></tr> <tr><td>4</td><td>25,8%</td></tr> <tr><td>5</td><td>36,5%</td></tr> </table>	Рейтинг	Процент	1	4,9%	2	10,5%	3	22,3%	4	25,8%	5	36,5%
Рейтинг	Процент														
1	4,9%														
2	10,5%														
3	22,3%														
4	25,8%														
5	36,5%														
1	1	14 чел., 4,9 %													
2	2	30 чел., 10,5 %													
3	3	64 чел., 22,3 %													
4	4	74 чел., 25,8 %													
5	5	105 чел., 36,5 %													
Диалог, "мозговой штурм", деловая игра			<table border="1"> <caption>Диалог, "мозговой штурм", деловая игра</caption> <tr><th>Рейтинг</th><th>Процент</th></tr> <tr><td>1</td><td>12,9%</td></tr> <tr><td>2</td><td>9,1%</td></tr> <tr><td>3</td><td>25,4%</td></tr> <tr><td>4</td><td>26,1%</td></tr> <tr><td>5</td><td>26,5%</td></tr> </table>	Рейтинг	Процент	1	12,9%	2	9,1%	3	25,4%	4	26,1%	5	26,5%
Рейтинг	Процент														
1	12,9%														
2	9,1%														
3	25,4%														
4	26,1%														
5	26,5%														
6	1	37 чел., 12,9 %													
7	2	26 чел., 9,1 %													
8	3	73 чел., 25,4 %													
9	4	75 чел., 26,1 %													
10	5	76 чел., 26,5 %													
Интерактивные методы			<table border="1"> <caption>Интерактивные методы</caption> <tr><th>Рейтинг</th><th>Процент</th></tr> <tr><td>1</td><td>4,9%</td></tr> <tr><td>2</td><td>8,4%</td></tr> <tr><td>3</td><td>22,0%</td></tr> <tr><td>4</td><td>27,5%</td></tr> <tr><td>5</td><td>37,2%</td></tr> </table>	Рейтинг	Процент	1	4,9%	2	8,4%	3	22,0%	4	27,5%	5	37,2%
Рейтинг	Процент														
1	4,9%														
2	8,4%														
3	22,0%														
4	27,5%														
5	37,2%														
11	1	14 чел., 4,9 %													
12	2	24 чел., 8,4 %													
13	3	63 чел., 22,0 %													
14	4	79 чел., 27,5 %													
15	5	107 чел., 37,2 %													
Лабораторные работы			<table border="1"> <caption>Лабораторные работы</caption> <tr><th>Рейтинг</th><th>Процент</th></tr> <tr><td>1</td><td>2,4%</td></tr> <tr><td>2</td><td>3,8%</td></tr> <tr><td>3</td><td>11,8%</td></tr> <tr><td>4</td><td>28,7%</td></tr> <tr><td>5</td><td>53,3%</td></tr> </table>	Рейтинг	Процент	1	2,4%	2	3,8%	3	11,8%	4	28,7%	5	53,3%
Рейтинг	Процент														
1	2,4%														
2	3,8%														
3	11,8%														
4	28,7%														
5	53,3%														
16	1	7 чел., 2,4 %													
17	2	11 чел., 3,8 %													
18	3	34 чел., 11,8 %													
19	4	82 чел., 28,7 %													
20	5	153 чел., 53,3 %													
Семинары			<table border="1"> <caption>Семинары</caption> <tr><th>Рейтинг</th><th>Процент</th></tr> <tr><td>1</td><td>1,4%</td></tr> <tr><td>2</td><td>5,2%</td></tr> <tr><td>3</td><td>14,3%</td></tr> <tr><td>4</td><td>36,6%</td></tr> <tr><td>5</td><td>42,5%</td></tr> </table>	Рейтинг	Процент	1	1,4%	2	5,2%	3	14,3%	4	36,6%	5	42,5%
Рейтинг	Процент														
1	1,4%														
2	5,2%														
3	14,3%														
4	36,6%														
5	42,5%														
21	1	4 чел., 1,4 %													
22	2	15 чел., 5,2 %													
23	3	41 чел., 14,3 %													
24	4	105 чел., 36,6 %													
25	5	122 чел., 42,5 %													
Научно-иссл. работа, отчеты по практ., курс. работы/проекты			<table border="1"> <caption>Научно-иссл. работа, отчеты по практ., курс. работы/проекты</caption> <tr><th>Рейтинг</th><th>Процент</th></tr> <tr><td>1</td><td>7,0%</td></tr> <tr><td>2</td><td>11,8%</td></tr> <tr><td>3</td><td>23,7%</td></tr> <tr><td>4</td><td>28,6%</td></tr> <tr><td>5</td><td>28,9%</td></tr> </table>	Рейтинг	Процент	1	7,0%	2	11,8%	3	23,7%	4	28,6%	5	28,9%
Рейтинг	Процент														
1	7,0%														
2	11,8%														
3	23,7%														
4	28,6%														
5	28,9%														
26	1	20 чел., 7,0 %													
27	2	34 чел., 11,8 %													
28	3	68 чел., 23,7 %													
29	4	82 чел., 28,6 %													
30	5	83 чел., 28,9 %													
Самостоятельные работы			<table border="1"> <caption>Самостоятельные работы</caption> <tr><th>Рейтинг</th><th>Процент</th></tr> <tr><td>1</td><td>4,9%</td></tr> <tr><td>2</td><td>13,6%</td></tr> <tr><td>3</td><td>25,1%</td></tr> <tr><td>4</td><td>28,9%</td></tr> <tr><td>5</td><td>27,5%</td></tr> </table>	Рейтинг	Процент	1	4,9%	2	13,6%	3	25,1%	4	28,9%	5	27,5%
Рейтинг	Процент														
1	4,9%														
2	13,6%														
3	25,1%														
4	28,9%														
5	27,5%														
31	1	14 чел., 4,9 %													
32	2	39 чел., 13,6 %													
33	3	72 чел., 25,1 %													
34	4	83 чел., 28,9 %													
35	5	79 чел., 27,5 %													

Оцените по пятибалльной шкале учебную деятельность института в целом, 1 - минимальная оценка, 5 - максимальная оценка.

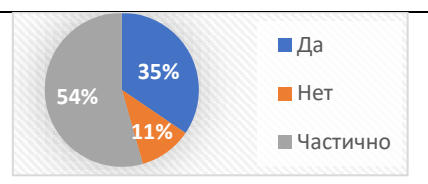
№ п/п	Варианты ответов	Количество ответов, чел., %	
Соответствие информации, излагаемой преподавателем, читаемой дисциплине			
1	1	3 чел., 1,0 %	
2	2	10 чел., 3,5 %	
3	3	39 чел., 13,6 %	
4	4	90 чел., 31,4 %	
5	5	145 чел., 50,5 %	
Оснащенность учебных занятий современным оборудованием			
6	1	10 чел., 3,5 %	
7	2	36 чел., 12,5 %	
8	3	67 чел., 23,4 %	
9	4	103 чел., 35,9 %	
10	5	71 чел., 24,7 %	
Актуальность и востребованность излагаемой информации			
11	1	7 чел., 2,4 %	
12	2	18 чел., 6,3 %	
13	3	52 чел., 18,1 %	
14	4	116 чел., 40,4 %	
15	5	94 чел., 32,8 %	
Уважительное отношение преподавателей к студентам			
16	1	5 чел., 1,7 %	
17	2	15 чел., 5,2 %	
18	3	41 чел., 14,2 %	
19	4	92 чел., 32,2 %	
20	5	134 чел., 46,7 %	
Объективность оценивания самостоятельной работы студентов			
21	1	4 чел., 1,4 %	
22	2	17 чел., 5,9 %	
23	3	37 чел., 12,9 %	
24	4	102 чел., 35,5 %	
25	5	127 чел., 44,3 %	

Можете ли Вы назвать преподавателей, которые когда-либо заставляли Вас платить за сдачу зачетов, экзаменов, курсовых работ/проектов и отчетов по практике:

«нет» - 281 чел., 98,8 %

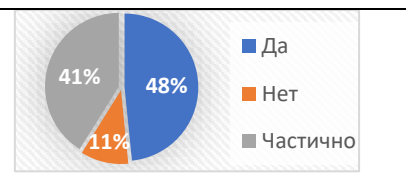
Удовлетворены ли Вы оснащением учебных аудиторий, лабораторий современным техническим оборудованием?

№ п/п	Варианты ответов	Кол-во ответов, чел., %
1	Да	99 чел., 34,5 %
2	Нет	32 чел., 11,1 %
3	Частично	156 чел., 54,4 %



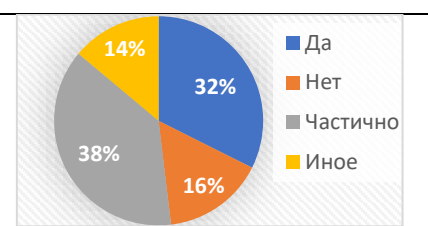
Удовлетворены ли Вы санитарно-гигиеническим состоянием учебных аудиторий, лабораторий?

№ п/п	Варианты ответов	Кол-во ответов, чел., %
1	Да	139 чел., 48,4 %
2	Нет	30 чел., 10,5 %
3	Частично	118 чел., 41,1 %



Удовлетворены ли Вы пунктами общественного питания?

№ п/п	Варианты ответов	Кол-во ответов, чел., %
1	Да	93 чел., 32,4 %
2	Нет	45 чел., 15,7 %
3	Частично	109 чел., 38,0 %
4	Иное	40 чел., 13,9 %

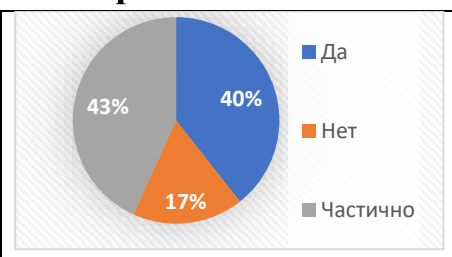


Иное:

Предложения по оптимизации работы пунктов общественного питания

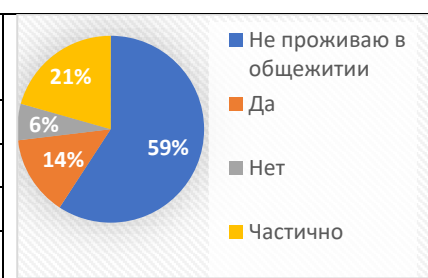
Удовлетворены ли Вы организацией практик и стажировок?

№ п/п	Варианты ответов	Количество ответов, чел., %
1	Да	113 чел., 39,4 %
2	Нет	50 чел., 17,4 %
3	Частично	124 чел., 43,2 %



Удовлетворены ли Вы бытовыми условиями проживания?

№ п/п	Варианты ответов	Количество ответов, чел., %
1	Не проживаю в общежитии	170 чел., 59,2 %
2	Да	40 чел., 13,9 %
3	Нет	18 чел., 6,3 %
4	Частично	59 чел., 20,6 %



Укажите, сколько примерно времени за последнюю неделю, Вы работали в библиотеке Университета? (введите числовое значение)

Большинство опрошенных студентов указало от 3 до 6 часов.

Укажите, сколько примерно времени за последнюю неделю, Вы работали на компьютере в Университете? (введите числовое значение)

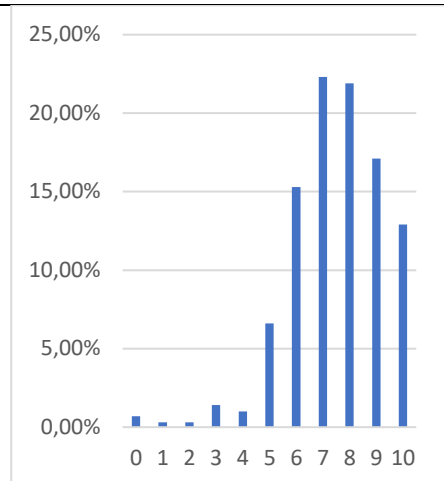
Большинство опрошенных студентов указало, что работают дома или с ПК

22. Укажите, сколько примерно времени за последнюю неделю, Вы работали в Интернете в Университете? (введите числовое значение)

Большинство опрошенных студентов указало от 0 до 4 часов.

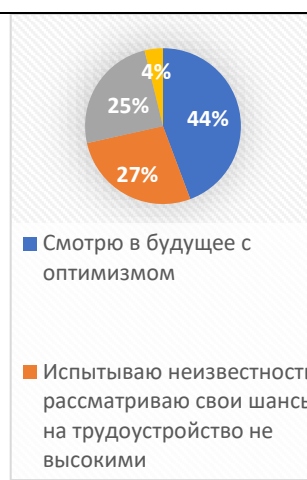
Дайте оценку образовательному процессу в целом, используя десятибалльную шкалу, где 0 - мин/ оценка; 10 - максимальная оценка.

№ п/п	Варианты ответов	Количество ответов, чел., %
1	0	2 чел., 0,7 %
2	1	1 чел., 0,3 %
3	2	1 чел., 0,3 %
4	3	4 чел., 1,4 %
5	4	3 чел., 1,0 %
6	5	19 чел., 6,6 %
7	6	44 чел., 15,3 %
8	7	64 чел., 22,3 %
9	8	63 чел., 21,9 %
10	9	49 чел., 17,1 %
11	10	37 чел., 12,9 %



Как Вы оцениваете свои перспективы на рынке труда?

№ п/п	Варианты ответов	Кол-во ответов, чел., %
1	Смотрю в будущее с оптимизмом	127 чел., 44,3%
2	Испытываю неизвестность, рассматриваю свои шансы на трудоустройство не высокими	78 чел., 27,2 %
3	Готов (а) работать там, где смогу больше зарабатывать независимо от специальности	71 чел., 24,7 %
4	Другое	11 чел., 3,8 %



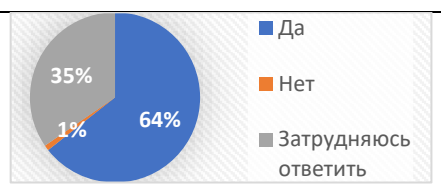
И всё же, если бы Вам пришлось выбирать специальность снова, как бы Вы поступили?

№ п/п	Варианты ответов	Кол-во ответов, чел., %
1	Выбрал (а) бы снова эту специальность в этом же образовательном учреждении	150 чел., 52,3 %
2	Выбрал (а) бы снова эту специальность, но в другом образовательном учреждении	18 чел., 6,3 %
3	Выбрал (а) бы другую специальность и другое образовательное учреждение	69 чел., 24,0 %
4	Выбрал (а) бы другую специальность в этом же образовательном учреждении	50 чел., 17,4 %
5	Другое	0



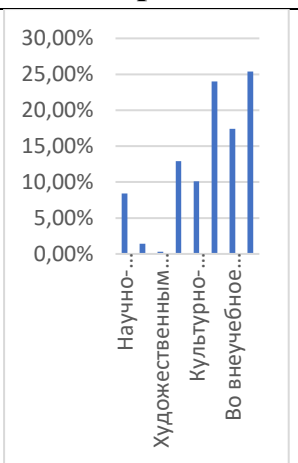
В вашем институте есть источники, в которых можно познакомиться с планом (графиком) внеучебной деятельности?

№ п/п	Варианты ответов	Кол-во ответов, чел., %
1	Да	181 чел., 63,1 %
2	Нет	9 чел., 1,0 %
3	Затрудняюсь ответить	97 чел., 33,9 %



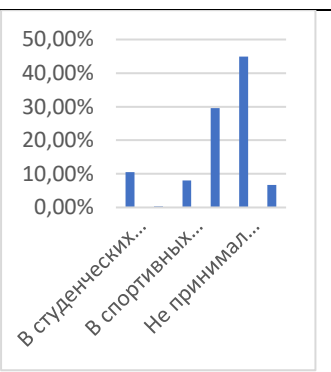
Укажите каким видом деятельности занимаетесь во внеучебное время?

№	Варианты ответов	Кол-во ответов, чел., %
1	Научно-исследовательской работой	24 чел., 8,4 %
2	Техническим творчеством	4 чел., 1,4 %
3	Художественным творчеством	1 чел., 0,3 %
4	Спортом	37 чел., 12,9 %
5	Культурно-массовой работой	29 чел., 10,1 %
6	Во внеучебное время подрабатываю	69 чел., 24,0 %
7	Во внеучебное время ничем не занимаюсь	50 чел., 17,4 %
8	Другое	73 чел., 25,4 %



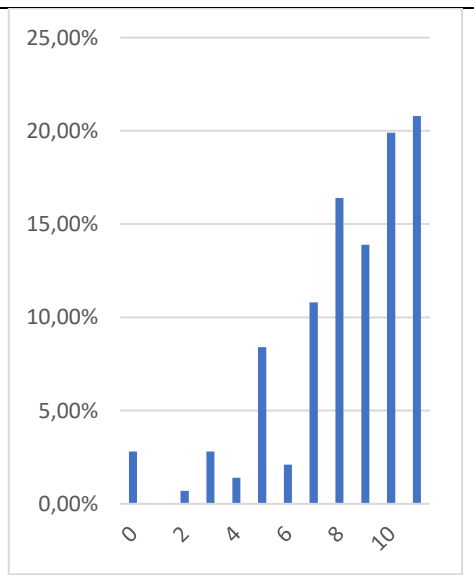
Укажите, в каких мероприятиях Вы принимали участие в прошлом и текущем учебном году?

№ п/п	Варианты ответов	Кол-во ответов, чел., %
1	В студенческих научных конференциях	30 чел., 10,5 %
2	В предметных олимпиадах	1 чел., 0,3 %
3	В спортивных соревнованиях	23 чел., 8,0 %
4	В культурно-массовых мероприятиях	85 чел., 29,6 %
5	Не принимал участие	129 чел., 44,9 %
6	Другое	20 чел., 6,7 %



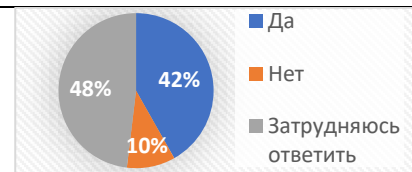
Оцените уровень организации и проведения мероприятий, в которых Вы принимали участие (по десятибалльной шкале).

№ п/п	Варианты ответов	Кол-во ответов, чел., %
1	0	8 чел., 2,8 %
2	1	0
3	2	2 чел., 0,7 %
4	3	8 чел., 2,8 %
5	4	4 чел., 1,4 %
6	5	24 чел., 8,4 %
7	6	6 чел., 2,1 %
8	7	31 чел., 10,8 %
9	8	47 чел., 16,4 %
10	9	40 чел., 13,9 %
11	10	57 чел., 19,9 %
12	пустые	60 чел., 20,8 %



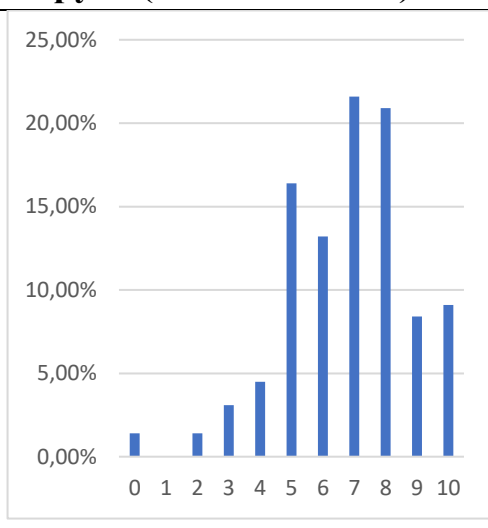
Как Вы считаете, выпускники РГАУ-МСХА им. К.А. Тимирязева подготовлены к жизни и труду в современных условиях и адаптации на рынке труда?

№ п/п	Варианты ответов	Кол-во ответов, чел., %
1	Да	120 чел., 41,8 %
2	Нет	29 чел., 10,1 %
3	Затрудняюсь ответить	138 чел., 48,1 %



Дайте примерную оценку готовности студентов к жизни и труду в современных условиях и адаптации на рынке труда (по 10-б. шкале).

№	Варианты ответов	Кол-во ответов, чел., %
1	0	4 чел., 1,4 %
2	1	0
3	2	4 чел., 1,4 %
4	3	9 чел., 3,1 %
5	4	13 чел., 4,5 %
6	5	47 чел., 16,4 %
7	6	38 чел., 13,2 %
8	7	62 чел., 21,6 %
9	8	60 чел., 20,9 %
10	9	24 чел., 8,4 %
11	10	26 чел., 9,1 %



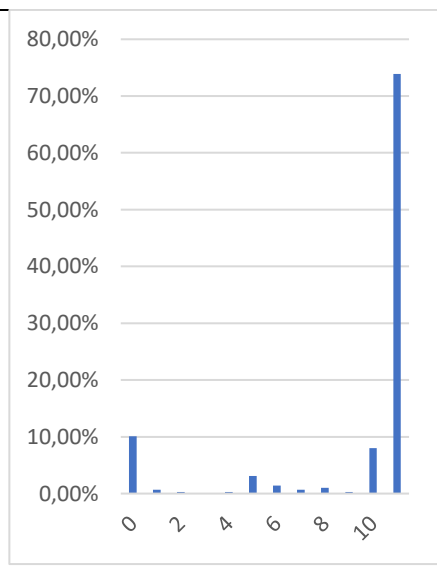
Вам приходилось обращаться за помощью, консультацией в службу социально-психологической помощи?

№ п/п	Варианты ответов	Количество ответов, чел., %
1	Да	22 чел., 7,6 %
2	Нет	251 чел., 87,5 %
3	Затрудняюсь ответить	14 чел., 4,9 %



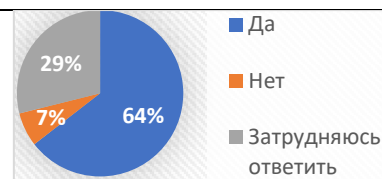
Если обращались в службу социально-психологической помощи, то укажите, насколько Вы удовлетворены оказанной помощью (по десятибалльной шкале).

№ п/п	Варианты ответов	Кол-во ответов, чел., %
1	0	29 чел., 10,1 %
2	1	2 чел., 0,7 %
3	2	1 чел., 0,3 %
4	3	0
5	4	1 чел., 0,3 %
6	5	9 чел., 3,1 %
7	6	4 чел., 1,4 %
8	7	2 чел., 0,7 %
9	8	3 чел., 1,0 %
10	9	1 чел., 0,3 %
11	10	23 чел., 8,0 %
12	пустые	212 чел., 73,9 %



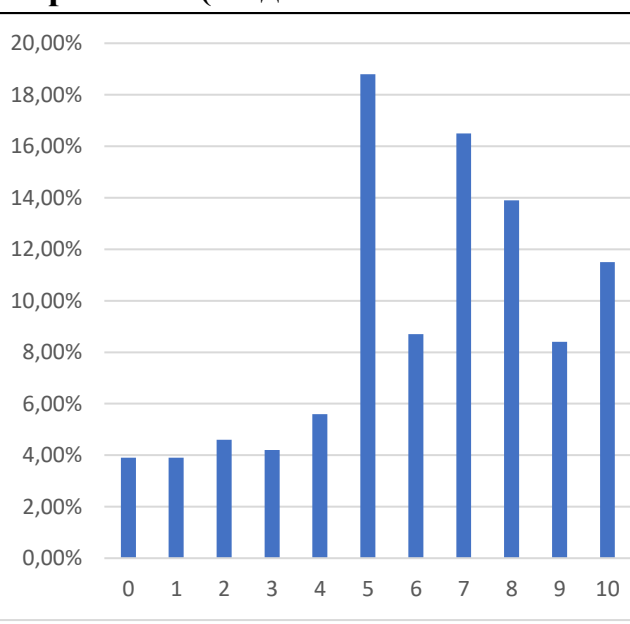
Поощряет ли администрация РГАУ-МСХА имени К.А. Тимирязева студентов за достижения в учёбе, занятия призовых мест в конференциях, конкурсах и соревнованиях, а также за активное участие в общественной работе и культурно-массовых мероприятиях?

№ п/п	Варианты ответов	Кол-во ответов, чел., %
1	Да	185 чел., 64,5 %
2	Нет	19 чел., 6,6 %
3	Затрудняюсь ответить	83 чел., 28,9 %



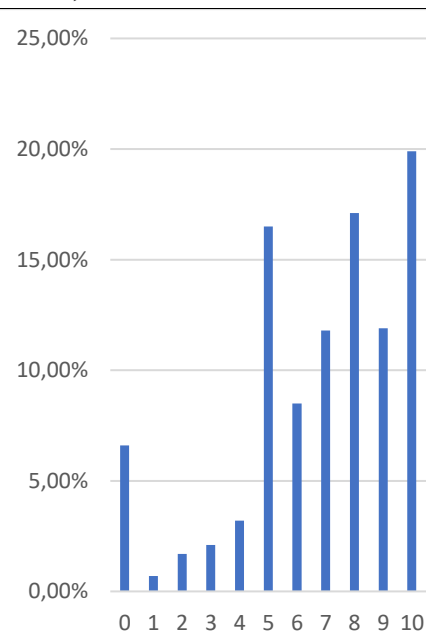
Оцените уровень эффективности и справедливости системы поощрения студентов за достижения в учёбе, занятия призовых мест в конференциях, конкурсах и соревнованиях, а также за активное участие в общественной работе и культурно-массовых мероприятиях (по десятибалльной шкале).

№ п/п	Варианты ответов	Количество ответов, чел., %
1	0	11 чел., 3,9 %
2	1	11 чел., 3,9 %
3	2	13 чел., 4,6 %
4	3	12 чел., 4,2 %
5	4	16 чел., 5,6 %
6	5	54 чел., 18,8 %
7	6	25 чел., 8,7 %
8	7	48 чел., 16,5 %
9	8	40 чел., 13,9 %
10	9	24 чел., 8,4 %
11	10	33 чел., 11,5 %



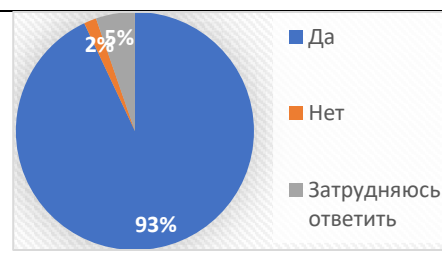
Оцените уровень организации воспитательной работы в РГАУ-МСХА имени К.А. Тимирязева (по десятибалльной шкале).

№ п/п	Варианты ответов	Кол-во ответов, чел., %
1	0	19 чел., 6,6 %
2	1	2 чел., 0,7 %
3	2	5 чел., 1,7 %
4	3	6 чел., 2,1 %
5	4	9 чел., 3,2 %
6	5	47 чел., 16,5 %
7	6	24 чел., 8,5 %
8	7	34 чел., 11,8 %
9	8	49 чел., 17,1 %
10	9	34 чел., 11,9 %
11	10	57 чел., 19,9 %



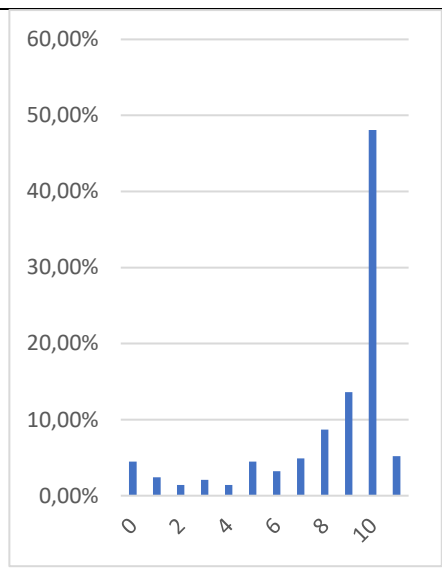
Если в Вашей учебной группе есть куратор?

№ п/п	Варианты ответов	Кол-во ответов, чел., %
1	Да	267 чел., 93,0 %
2	Нет	5 чел., 1,7 %
3	Затрудняюсь ответить	15 чел., 5,3 %



Если в Вашей группе есть куратор, оцените его деятельность по десятибалльной шкале.

№ п/п	Варианты ответов	Кол-во ответов, чел., %
1	0	13 чел., 4,5 %
2	1	7 чел., 2,4 %
3	2	4 чел., 1,4 %
4	3	6 чел., 2,1 %
5	4	4 чел., 1,4 %
6	5	13 чел., 4,5 %
7	6	9 чел., 3,2 %
8	7	14 чел., 4,9 %
9	8	25 чел., 8,7 %
10	9	39 чел., 13,6 %
11	10	138 чел., 48,1 %
12	пустые	15 чел., 5,2 %



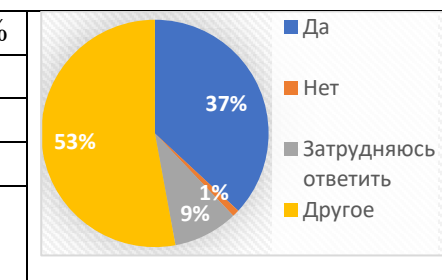
Поделитесь Вашими предложениями по улучшению качества образовательных услуг в РГАУ-МСХА имени К.А. Тимирязева; опишите свои проблемы и пожелания. Укажите причины наличия академической задолженности (при ее наличии)

Наиболее часто упоминалось:

- Желаю дальнейшего развития РГАУ-МСХА
- Сделать больше выездных практик для получения практических навыков
- Всё нравится
- Хотелось бы стипендию побольше
- Хотелось бы больше интерактивных занятий
- Больше предметов по специальности, меньше общих предметов. Больше практики.

Готовы ли Вы рекомендовать РГАУ-МСХА имени К.А. Тимирязева родственникам и знакомым?

№ п/п	Варианты ответов	Кол-во ответов, чел., %
1	Да	106 чел., 36,9 %
2	Нет	3 чел., 1,0 %
3	Затрудняюсь ответить	26 чел., 9,2 %
4	Другое	152 чел., 52,9%



Выводы

1. Отмечена высокая доступность руководства института (более 54%)
2. Удовлетворённость студентов организацией учебных занятий (расписание занятий и сессии, распределение учебного и внеучебного времени и др.) на уровне – 45%, не удовлетворены – 14-19%, частично – 36-41%.
3. Уровень профессиональных качеств преподавателей института Садоводства и ландшафтной архитектуры оценивается студентами: «Качество проявляется часто и всегда» – около 80%, «на уровне 50%» – 13%.
4. Преподаватели часто используют интерактивные и технические средства в образовательном процессе.
5. Низкое посещение студентами библиотеки, для работы с литературой студенты чаще пользуются электронными изданиями посредством собственных электронных средств (мобильные телефоны, планшеты, ноутбуки).
6. Студенты удовлетворены оснащением и санитарно-гигиеническим состоянием учебных аудиторий, лабораторий.
7. Образовательный процесс в целом, используя десятибалльную шкалу, 95% студентов оценили от 5 до 10 баллов. В случае повторного поступления в вуз, 55% опрошенных выбрали бы эту же специальность и университет.
8. В целом студенты университета ведут активный образ жизни, 10% из них внеучебное время занимаются культурно-массовой работой, 13% – занимаются спортом, 24% – вынуждены подрабатывать.
9. Деятельность кураторов, по результатам опроса, 48% студентов оценивается в максимальные 10 баллов, остальные оценили, преимущественно, не ниже 8 баллов.
10. Большое количество студентов высказалась с предложением по снижению стоимости питания в столовых. При этом удовлетворены качеством и стоимостью питания – 32%, не удовлетворены – 16%, частично удовлетворены – 38%.
11. Организацией практик и стажировок удовлетворены полностью или частично 83% студентов.
12. Студенты отмечают доступность и эффективность системы поощрения за достижения.
13. Бытовыми условиями проживания в общежитии удовлетворены полностью или частично 34% студентов, нет – 6%, остальные 59% не проживают в общежитии.
14. Лишь 10 % студентов считают, что выпускники РГАУ-МСХА им. К.А. Тимирязева не подготовлены к жизни и труду в современных условиях и адаптации на рынке труда, большинство обучающихся оценивают готовность

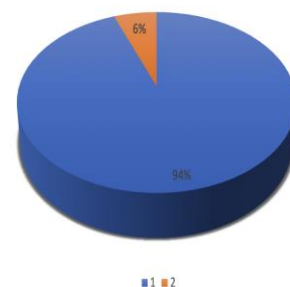
на 5-10 баллов и готовы рекомендовать РГАУ-МСХА имени К.А. Тимирязева родственникам и знакомым.

Раздел 5. Результаты социологического опроса научно-педагогических работников, общие выводы о качестве реализации ООП и предложения по совершенствованию

Всего ППС института принявших участие в соц.опросе 34 человека (9,9%), всего по вузу 342 сотрудника.

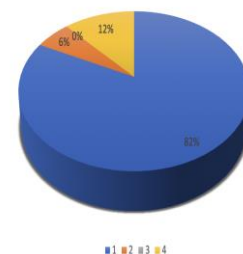
1. Являетесь ли Вы штатным сотрудником РГАУ-МСХА им. К.А. Тимирязева, т.е. здесь ли лежит Ваша трудовая книжка (отметьте только один вариант ответа)

№ п/п	Варианты ответов	Кол-во ответов, чел., %
1	являюсь штатным сотрудником, моя основная должность – преподаватель	32 (94%)
2	являюсь штатным сотрудником, преподаю по внутреннему совместительству	2 (6%)
3	не являюсь штатным сотрудником данного вуза, преподаю по внешнему совместительству	-
4	не веду преподавательскую работу	-



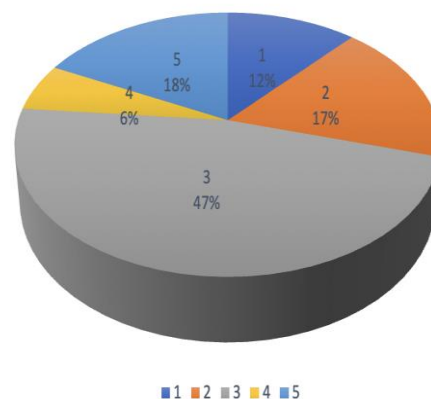
2. Преподавали ли Вы в прошлом учебном году (2022-2023) в РГАУ-МСХА имени К.А. Тимирязева"?

№ п/п	Варианты ответов	Кол-во ответов, чел., %
1	да, являлся/являлась штатным сотрудником, основная должность - преподаватель	28 (82%)
2	да, являлся/являлась штатным сотрудником, преподавал (а) по внутр. совместительству	2 (6%)
3	да, являлся/являлась штатным сотрудником, преподавал (а) по внешнему совместительству	-
4	не преподавал/не преподавала в 2022 - 2023 учебном году в данном вузе	4 (12%)



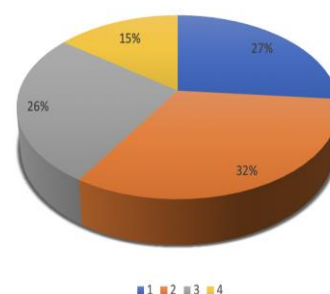
3. Какую должность Вы занимаете в РГАУ-МСХА имени К.А. Тимирязева?

№ п/п	Варианты ответов	Количество ответов, чел., %
1	директор института	-
2	заведующий кафедрой	4 (11,7%)
3	профессор	6 (17,6%)
4	доцент	16(47%)
5	старший преподаватель	2 (5,8 %)
6	преподаватель	-
7	ассистент	6 (17,6%)



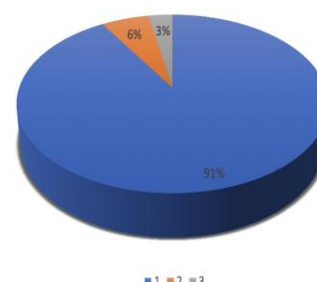
4. Укажите Ваш педагогический стаж в данном вузе (выберите нужный вариант ответа)

№ п/п	Варианты ответов	Количество ответов, чел., %
1	до 5 лет	9 (26,5%)
2	5-10 лет	11 (32,4%)
3	10-20 лет	9 (26,5 %)
4	21 год и выше	5 (14,7%)



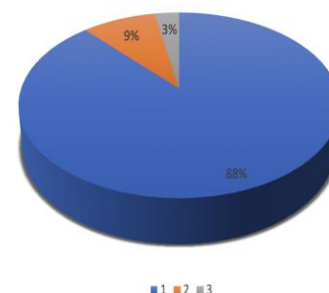
5. Удовлетворены ли Вы своей профессией?

№ п/п	Варианты ответов	Количество ответов, чел., %
1	да	31 (91,2%)
2	нет	2 (5,8%)
3	затрудняюсь ответить	1 (2,9 %)



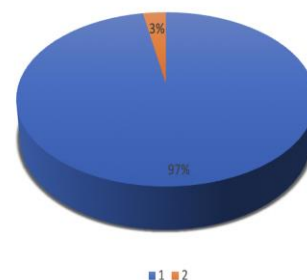
6. Удовлетворены ли Вы своим социальным статусом?

№ п/п	Варианты ответов	Количество ответов, чел., %
1	да	30 (88, 2%)
2	нет	3 (8,8 %)
3	затрудняюсь ответить	1 (2,9 %)



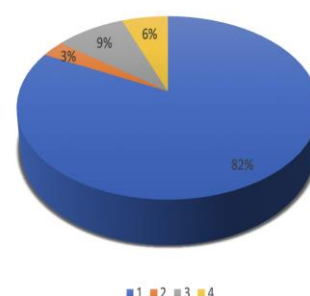
7. Удовлетворены ли Вы ценностями, стратегией, миссией и политикой РГАУ-МСХА имени К.А. Тимирязева?

№ п/п	Варианты ответов	Количество ответов, чел., %
1	да	33 (97,1 %)
2	нет	-
3	затрудняюсь ответить	1 (2,9 %)



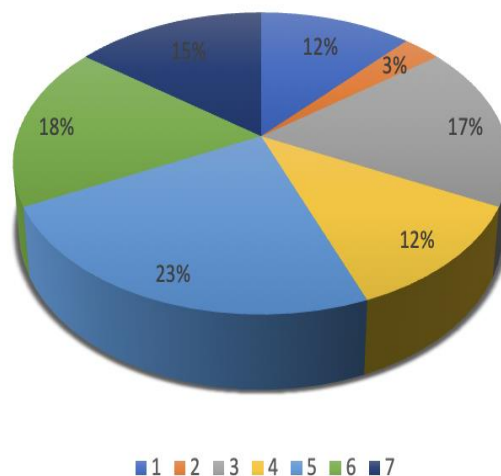
8. Удовлетворены ли Вы деятельностью администрации вуза?

№ п/п	Варианты ответов	Количество ответов, чел., %
1	да	28 (82,4%)
2	нет	1 (2,9 %)
3	частично	3 (8,8%)
	затрудняюсь ответить	2 (5,8%)



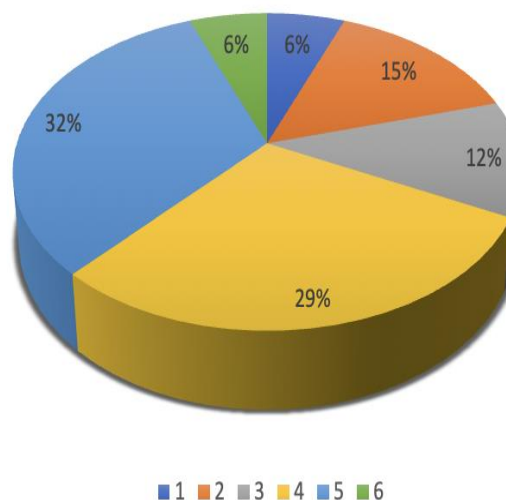
9. Оцените (по десятибалльной шкале) уровень Вашей удовлетворенности условиями организации труда и оснащённостью рабочих мест.

№ п/п	Варианты ответов	Количество ответов, чел., %
1	0	-
2	1	-
3	2	-
4	3	-
5	4	4 (11,8%)
6	5	1 (2,9 %)
7	6	6 (17,6%)
8	7	4 (11,8%)
9	8	8 (23,5%)
10	9	6 (17,6 %)
11	10	5 (14,7 %)



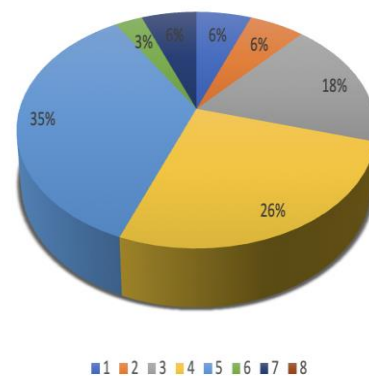
10. Оцените (по десятибалльной шкале) уровень Вашей удовлетворенности охраной и безопасностью труда.

№ п/п	Варианты ответов	Количество ответов, чел., %
1	0	-
2	1	-
3	2	-
4	3	-
5	4	-
6	5	2 (5,8%)
7	6	5 (14,7%)
8	7	4 (11,8 %)
9	8	10 (29,4%)
10	9	11 (32,3 %)
11	10	2 (5,8 %)



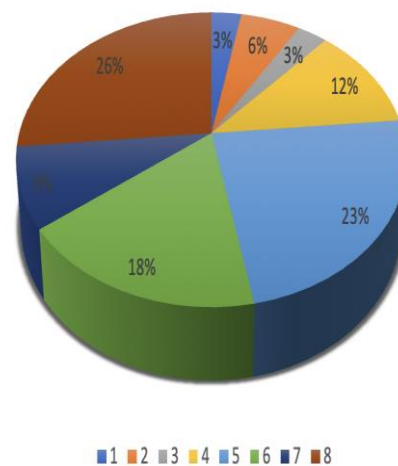
11. Оцените (по десятибалльной шкале) уровень Вашей удовлетворенности условиями трудового договора.

№ п/п	Варианты ответов	Кол-во ответов, чел., %
1	0	-
2	1	-
3	2	-
4	3	1(2,9%)
5	4	2 (5,8%)
6	5	1(2,9%)
7	6	4 (11,8%)
8	7	8 (23,5 %)
9	8	6 (17,6 %)
10	9	3 (8,8 %)
11	10	9 (26,5 %)



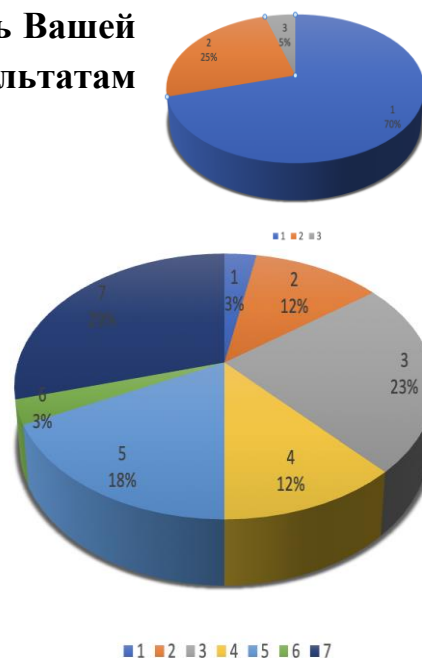
12. Оцените (по десятибалльной шкале) уровень Вашей удовлетворенности оплатой труда.

№ п/п	Варианты ответов	Кол-во ответов, чел., %
1	0	-
2	1	-
3	2	-
4	3	-
5	4	2 (5,8 %)
6	5	2 (5,8 %)
7	6	6 (17,6%)
8	7	9 (26,5%)
9	8	12 (35,3%)
10	9	1 (2,9 %)
11	10	2 (5,8 %)



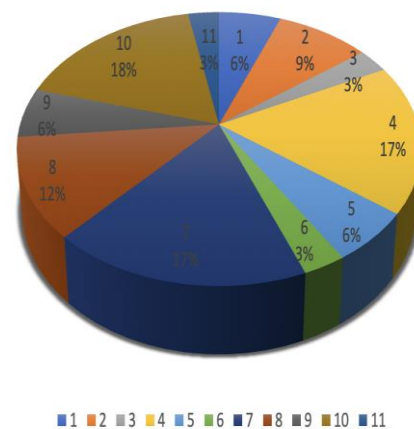
13. Оцените (по десятибалльной шкале) уровень Вашей удовлетворенности системой поощрения по результатам выполненной работы.

№ п/п	Варианты ответов	Кол-во ответов, чел., %
1	0	1 (2,9 %)
2	1	-
3	2	-
4	3	-
5	4	-
6	5	4 (11,8 %)
7	6	8 (23,5 %)
8	7	4 (11,8%)
9	8	6 (17,6 %)
10	9	1 (2,9 %)
11	10	10 (29,4%)



14. Оцените (по десятибалльной шкале) уровень Вашей удовлетворенности эффективным контрактом РГАУ-МСХА имени К.А. Тимирязева.

№ п/п	Варианты ответов	Кол-во ответов, чел., %
1	0	2 (5,8 %)
2	1	3 (8,8%)
3	2	1 (2,9%)
4	3	6 (17,6%)
5	4	2 (5,8%)
6	5	1 (2,9%)
7	6	6 (17,6%)
8	7	4 (11,8%)
9	8	2 (5,8 %)
10	9	6 (17,6 %)
11	10	1 (2,9%)

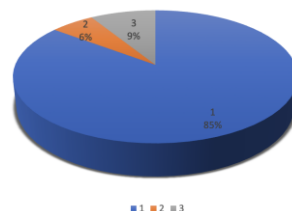


15. Удовлетворены ли Вы качеством и количеством учебно-методической литературы?

№ п/п	Варианты ответов	Кол-во ответов, чел., %
1	Да	31(71,2 %)
2	Нет	11 (25,4 %)
3	Другое	2(5,8%)

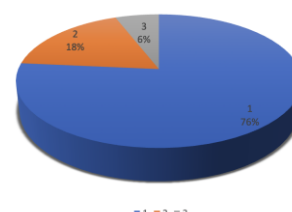
16. Удовлетворены ли Вы состоянием аудиторного фонда для занятий?

№ п/п	Варианты ответов	Кол-во ответов, чел., %
1	Да	29 (85,3%)
2	Нет	2(5,8%)
3	Другое	3 (8,8 %)



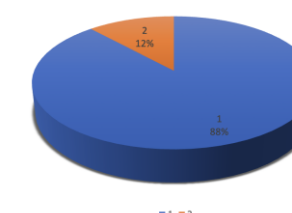
17. Удовлетворены ли Вы оснащённостью аудиторией современным оборудованием, необходимым для проведения занятий?

№ п/п	Варианты ответов	Кол-во ответов, чел., %
1	Да	26(76,5 %)
2	Нет	6(17,6 %)
3	Другое	2(5,8 %)



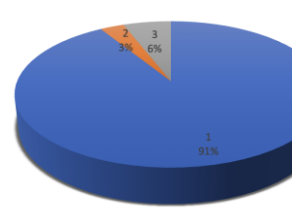
18. Удовлетворены ли Вы доступностью компьютерных ресурсов и оргтехники?

№ п/п	Варианты ответов	Количество ответов, чел., %
1	Да	30(88,2%)
2	Нет	4(11,8 %)
3	Частично	-



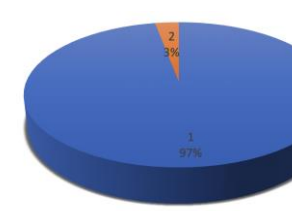
19. Удовлетворены ли Вы отношениями с непосредственным руководством?

№ п/п	Варианты ответов	Кол-во ответов, чел., %
1	да	31(91,2 %)
2	нет	1(2,9 %)
3	затрудняюсь ответить	2(5,8 %)



20. Удовлетворены ли Вы отношениями с коллегами в структурном подразделении?

№ п/п	Варианты ответов	Кол-во ответов, чел., %
1	да	33(97,1 %)
2	нет	-
3	затрудняюсь ответить	1(2,9 %)



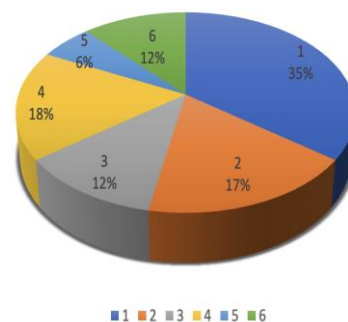
21. Удовлетворены ли Вы взаимоотношениями со студентами?

№ п/п	Варианты ответов	Кол-во ответов, чел., %
1	да	34(100 %)
2	нет	-
3	затрудняюсь ответить	-

■ 1 ■ 2

22. Нуждаетесь ли Вы в повышении квалификации (в 2024 году)?

№ п/п	Варианты ответов	Кол-во ответов, чел., %
-	да, в профессиональной	12(35,3%)
2	да, в педагогической	6(17,6%)
3	да, в научной	4(11,8 %)
4	да, в другой	6(17,6%)
5	не нуждаюсь	2(5,8 %)
6	пока затрудняюсь ответить	4(11,8%)
7	другое	-

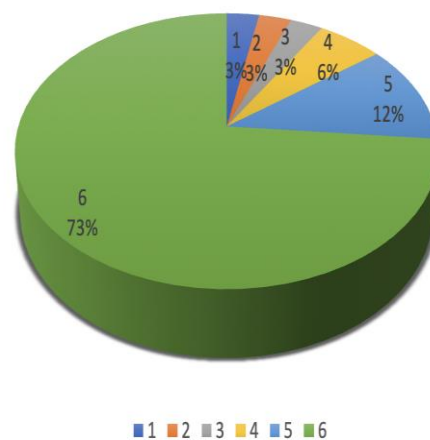


23. Какую форму повышения квалификации Вы считаете наиболее приемлемой для себя в настоящее время?

№ п/п	Варианты ответов	Кол-во ответов, чел., %
1	методические совещания (семинары) на кафедрах	2(5,8 %)
2	посещение лекций коллег	-
3	изучение новой литературы	-
4	участие в семинарах и конференциях, проводимых в РГАУ-МСХА имени К.А. Тимирязева	4(11,8 %)
5	выполнение и защита диссертации	4(11,8%)
6	курсы повышения квалификации в РГАУ-МСХА имени К.А. Тимирязева	5(14,7 %)
7	курсы повышения квалификации в институтах переподготовки кадров и повышения квалификации	10(29,4 %)
	стажировка в профильных учебных и научных заведениях	4(11,8%)
	научная стажировка за рубежом	1(2,9 %)
	затрудняюсь ответить	4(11,8 %)

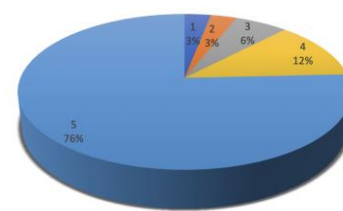
24. Оцените удовлетворенность возможностью повышения квалификации (по десятибалльной шкале).

№ п/п	Варианты ответов	Кол-во ответов, чел., %
1	0	-
2	1	-
3	2	-
4	3	-
5	4	-
6	5	1(2,9 %)
7	6	1(2,9 %)
8	7	1(2,9 %)
9	8	2(5,8 %)
10	9	4(11,8 %)
11	10	25(73,5%)



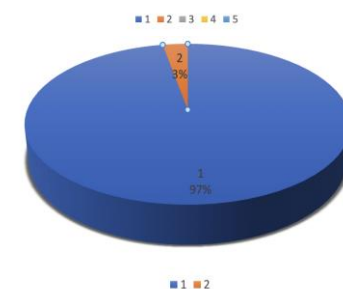
25. Удовлетворены ли Вы организацией питания в РГАУ-МСХА имени К.А. Тимирязева?

№ п/п	Варианты ответов	Кол-во ответов, чел., %
1	Да	25(73,5 %)
2	Нет	4(11,8 %)
3	Затрудняюсь ответить	5(14,7 %)



26. Удовлетворены ли Вы обслуживанием в библиотеке?

№ п/п	Варианты ответов	Кол-во ответов, чел., %
1	Да	33(97,1 %)
2	Нет	-
3	Затрудняюсь ответить	1(2,9 %)

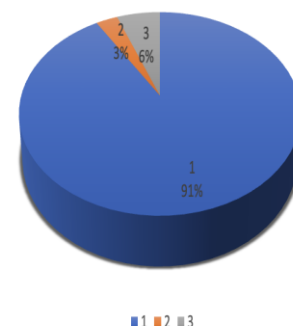


27. Оцените (по пятибалльной шкале) факторы, привлекающие к профессиональной деятельности преподавателей РГАУ-МСХА им. К.А. Тимирязева.

№ п/п	Варианты ответов	Количество ответов, чел., % оценки				
		1	2	3	4	5
1	Перспектива профес-го роста	-	-	10(29,4 %)	4(11,8%)	20(58,8%)
2	Работа по специальности	-	-	-	12(35,3 %)	22(64,7 %)
3	Высокий престиж вуза	-	-	-	14(41,2%)	20(58,8 %)
4	Хорошие условия труда	2(5,8 %)	2(5,8 %)	6(17,6 %)	8(23,5 %)	16(47,1%)
5	Возможность заниматься преподавательской деятельностью	-	-	-	4(11,8 %)	30(88,2 %)
6	Возможность заниматься научной деятельностью	-	5(14,7 %)	4(11,8%)	17(50 %)	8(23,5 %)
7	Возможности для самореализации	1(2,9 %)	6(17,6%)	14(41,2%)	12(35,3%)	1(2,9 %)
8	Зарплата	-	4(11,8 %)	3(8,8 %)	18(52,9%)	9(26,5%)
9	Хорошая психологическая атмосфера в коллективе	-	2(5,8 %)	2(5,8%)	29(85,3 %)	1(2,9%)
10	Близость от места жительства	4(11,8%)	6(17,6 %)	2(2,9%)	11(32,4%)	10(29,4%)
11	Наличие аспирантуры и диссертационных советов	-	-	4(11,8 %)	15(44,1 %)	15(44,1 %)

28. Возникло ли у Вас желание сменить работу?

№	Варианты ответов	Кол-во ответов, чел., %
1	нет	31(91,2 %)
2	при определенных обстоятельствах, возможно, да	1(2,9 %)
3	да, при первой удобной возможности	-
4	затрудняюсь ответить	2(5,8 %)

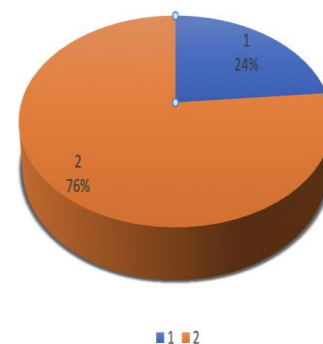


30. Считаете ли Вы доступной и актуальной информацию из следующих структурных подразделений:

№ п/п	Варианты ответов	Кол-во ответов, чел., %		
		да	нет	не всегда
1	из ректората	32(94,1%)	-	2(5,8 %)
2	из учебно-методического управления	33(97,1 %)	1(2,9 %)	-
3	из институтов	30(88,2 %)	1(2,9 %)	3(8,8%)
4	из управления экономики и финансов	25(73,5 %)	4(11,8 %)	5(14,7%)
5	из бухгалтерии	25(73,5 %)	6(17,6 %)	3(8,8 %)
6	из управления профориентационной работы и организации приёма	29(85,3 %)	4(11,8 %)	1(2,9%)
7	из Центра качества образования	30(88,2 %)	2(5,8%)	2(5,8 %)
8	с официального сайта	26(76,5%)	7(20,6 %)	1(2,9%)
9	из социальных сетей	20(58,8 %)	2(5,8%)	12(35,3%)

31. Занимаетесь ли Вы спортом?

№ п/п	Варианты ответов	Кол-во ответов, чел., %
1	Да	8(23,5 %)
2	Нет	26(76,5 %)

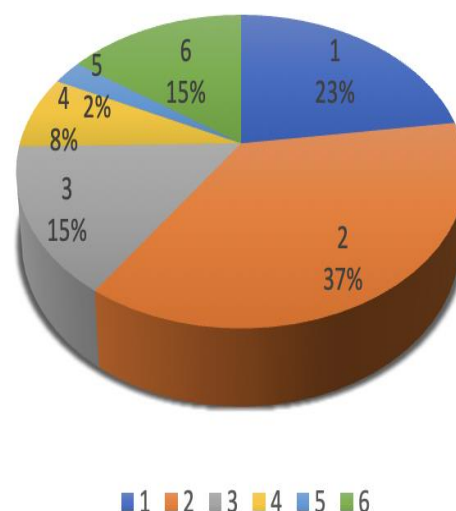


32. Если да, то каким?

Шахматы, фитнес, танцы, легкая атлетика, бассейн, плавание, спортивная ходьба, бег, йога, пулевая стрельба

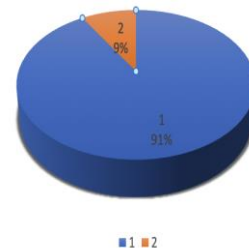
33. Что вызывает у Вас трудности при проведении дистанционных занятий (можно выбрать несколько вариантов ответа)?

№ п/п	Варианты ответов	Кол-во ответов, чел., %
1	отсутствие полноценного контакта с обучающимися	18(52,9%)
2	сложность проведения практических занятий	29(85,3 %)
3	потеря связи с университетом	-
4	повышение нагрузки при проведении занятий	12(35,3 %)
5	низкая скорость интернета	6(17,6 %)
6	отсутствие современной техники для проведения занятий	2(5,8 %)
7	сложно разделить рабочее и личное время	12(35,3%)



34. Насколько Вы удовлетворены организацией учебного процесса в РГАУ-МСХА имени К.А. Тимирязева?

№ п/п	Варианты ответов	Кол-во ответов, чел., %
1	полностью удовлетворен/удовлетворена	31(91,2 %)
2	частично удовлетворен/удовлетворена	3(8,8 %)
3	не удовлетворен/удовлетворена	-
4	затрудняюсь ответить	-



35. Поделитесь Вашими проблемами и предложениями по усовершенствованию образовательного процесса и деятельности РГАУ-МСХА имени К.А. Тимирязева в целом

Предложения по оптимизации эффективного контракта, по ревизии аудиторного фонда, по снижению «бумажной» нагрузки и поддержке текущего уровня преподавания

Общие выводы о качестве реализации ООП.

Анализ социологического опроса научно-педагогических работников в целом показал полную удовлетворенность ППС:

- условиями реализации программы,
- материально-техническим и учебно-методическим обеспечением программы,
- условиями организации образовательного процесса по программе.

Раздел 6. Результаты социологического опроса представителей работодателей, участвующих в реализации ООП, общие выводы о качестве реализации и предложения по совершенствованию

Среди работодателей РГАУ-МСХА в опросе участвовало 69 человек. Сколько времени понадобилось нашим молодым специалистам, чтобы войти в курс дел, овладеть основными навыками практической работы, освоить основные функции?

№ п/п	Варианты ответов	Количество ответов, чел., %
1	Более 1- го года	11 (15,9%)
2	От 3-х до 6-ти месяцев	19 (27,6%)
3	От 6-ти месяцев до 1 года	39 (56,5%)

По мнению 39 человек из опрошенных работодателей, чтобы молодым специалистам войти в курс дел, овладеть основными навыками практической работы, освоить основные функции требуется от 6-ти месяцев до 1 года.

Готовы ли Вы принять на работу выпускника со степенью бакалавра по определенному направлению подготовки?

№ п/п	Варианты ответов	Количество ответов, чел., %
1	Да	62 (89,9%)
2	Нет	---
3	Затрудняюсь ответить	7 (10,1%)

Большинство работодателей готовы принимать на работы выпускников со степенью бакалавра. Из числа опрошенных 62 человека ответили – да, на данный вопрос.

Должен ли выпускник иметь опыт практической деятельности, прежде чем он придет в Вашу организацию?

№ п/п	Варианты ответов	Количество ответов, чел., %
1	Обязательно иметь опыт работы по специальности не менее года	7 (10,1%)
2	Желательно иметь опыт работы по специальности не менее года	6 (8,7%)
3	Преддипломной и производственной практики вполне достаточно	8 (11,6%)
4	Рассматриваем возможность совмещения студентами учебы на последних курсах и работы в нашей организации	38 (55,1%)
5	Рассматриваем в индивидуальном порядке	6 (8,7%)
6	Затрудняюсь ответить	4 (5,8%)
7	Другое	---

Большинство работодателей на вопрос о том, должен ли студент опыт практической деятельности, прежде чем он придет на предприятие, ответили, то рассматривают возможность совмещения студентами учебы на последних курсах и работы в организации – 38 человек. Однако 8 человек сказали, что преддипломной и производственной практики вполне достаточно, 7 человек отметили, что выпускникам обязательно иметь опыт работы по специальности.

Отметьте, какими качествами обладают наши выпускники (укажите все возможные варианты):

№ п/п	Варианты ответов	Количество ответов, чел., %
1	Умение корректно выполнять рабочие задания	54 (78,3%)
2	Эрудированность	3 (4,3%)
3	Творческий подход к делу	3 (4,3%)
4	Умение поддерживать хорошие взаимоотношения с коллегами	---
5	Бесконфликтное поведение	---
6	Умения разрешать проблемные ситуации	---
7	Организационные способности	8 (11,7%)
8	Способность учиться чему-то новому	---
9	Умение работать в команде	---
10	Способность выбирать и использовать технические средства для решения профессиональных задач	---
11	Способность проектировать и осуществлять работу под руководством специалиста более высокой квалификации	---
12	Другое	1 (1,4%)

Наиболее значимое качество, которым обладают выпускники – умение корректно выполнять рабочие задания. Это отмечают 54 человека из

количества опрошенных. Так же значение имеют организаторские способности выпускников, ответ 8 человек из опрошенных.

Оцените, пожалуйста, уровень теоретической подготовки выпускников (выберите цифру по шкале, где 1 балл - минимальная оценка; 10 баллов - максимальная оценка).

№ п/п	Варианты ответов	Количество ответов, чел., %
1	1	---
2	2	---
3	3	---
4	4	2 (2,9%)
5	5	---
6	6	3 (4,3%)
7	7	16 (23,2%)
8	8	19 (27,6%)
9	9	11 (15,9%)
10	10	18 (26,1%)

Работодатели отмечают достаточно высокий уровень теоретической подготовки выпускников. Максимальную оценку в 10 баллов дали 18 человек из количества опрошенных, оценку в 9 и 8 баллов дали 11 и 19 человек соответственно.

Оцените, пожалуйста, уровень практических знаний и умений выпускников (выберите цифру по шкале, где 1 балл - минимальная оценка; 10 баллов - максимальная оценка).

№ п/п	Варианты ответов	Количество ответов, чел., %
1	1	---
2	2	---
3	3	3 (4,4%)
4	4	---
5	5	13 (18,8%)
6	6	---
7	7	14 (20,3%)
8	8	15 (21,8%)
9	9	13 (18,8%)
10	10	11 (15,9%)

Опрашиваемые работодатели отмечают достаточно высокий уровень практических знаний и умений выпускников. Большая часть опрошиваемых, 15 человек, дала 8 баллов по 10-ти балльной шкале.

Оцените, пожалуйста, уровень технической подготовки выпускников (выберите цифру по шкале, где 1 балл - минимальная оценка; 10 баллов - максимальная оценка).

№ п/п	Варианты ответов	Количество ответов, чел., %
1	1	---

2	2	---
3	3	---
4	4	---
5	5	1 (1,4%)
6	6	4 (5,8%)
7	7	3 (4,4%)
8	8	27 (39,2%)
9	9	21 (30,4%)
10	10	13 (18,8%)

Как бы вы оценили содержание образовательного процесса в РГАУ-МСХА имени К.А. Тимирязева в целом и качество производственных практик?

Уровень общей подготовки студентов, приходящих на практику.

№ п/п	Варианты ответов	Количество ответов, чел., %
1	Высокий уровень	24 (34,8%)
2	Хороший уровень	37 (53,6%)
3	Средний уровень	4 (5,8%)
4	Низкий уровень	---
5	Затрудняюсь ответить	4 (5,8%)

На хорошем уровне оценивают работодатели общую подготовку студентов, приходящих на практику, 37 человек отвечающих.

Уровень профессиональной подготовки (практических навыков и умений) студентов, приходящих на практику.

№ п/п	Варианты ответов	Количество ответов, чел., %
1	Высокий уровень	22 (31,9%)
2	Хороший уровень	35 (50,7%)
3	Средний уровень	8 (11,6%)
4	Низкий уровень	---
5	Затрудняюсь ответить	4 (5,8%)

Уровень взаимодействия сотрудников РГАУ-МСХА имени К.А. Тимирязева и Вашей организации при проведении практики студентов.

№ п/п	Варианты ответов	Количество ответов, чел., %
1	Высокий уровень	24 (34,8%)
2	Хороший уровень	36 (52,2%)
3	Средний уровень	4(11,6%)
4	Низкий уровень	---
5	Затрудняюсь ответить	8 (11,6%)

Уровень соответствия рабочих программ практик задачам Вашей организации.

№ п/п	Варианты ответов	Количество ответов, чел., %
1	Высокий уровень	21 (30,4%)
2	Хороший уровень	31 (45%)
3	Средний уровень	3 (4,3%)

4	Низкий уровень	3 (4,3%)
5	Затрудняюсь ответить	11 (16%)

Уровень соответствия тем выпускных квалификационных работ актуальным задачам Вашей организации.

№ п/п	Варианты ответов	Количество ответов, чел., %
1	Высокий уровень	28 (40,6%)
2	Хороший уровень	24 (34,8%)
3	Средний уровень	11 (16%)
4	Низкий уровень	3 (4,3%)
5	Затрудняюсь ответить	3 (4,3%)

Большая часть опрошенных работодателей отмечают, что на высоком уровне подготовлены темы ВКР, которые отвечают актуальным задачам организации.

Какие направления взаимодействия с РГАУ-МСХА имени К.А. Тимирязева Вы считаете наиболее перспективными?

№ п/п	Варианты ответов	Количество ответов, чел., %
1	Производственная практика студентов на базе Вашей организации	27 (39,1%)
2	Участие Ваших сотрудников в образовательном процессе	15 (21,8%)
3	Целевая подготовка специалистов для вашего предприятия	4 (5,8%)
4	Трудоустройство студентов к Вам на предприятие	23 (33,3%)
5	Другое	---

Что, по Вашему мнению, следует улучшить в подготовке выпускников?

№ п/п	Варианты ответов	Количество ответов, чел., %
1	Повысить уровень теоретических знаний	1 (1,4%)
2	Улучшить уровень практической подготовки	36 (52,2%)
3	Повысить навыки производственной дисциплины	2 (2,9%)
4	Повысить навыки саморазвития и самообразования	30 (43,5%)

Принимали ли Вы на работу выпускников РГАУ-МСХА имени К.А. Тимирязева?

№ п/п	Варианты ответов	Количество ответов, чел., %
1	Да	66 (96,6%)
2	Нет	1 (1,4%)
3	Планирую	2 (3%)

Каким образом, на Ваш взгляд, необходимо совершенствовать подготовку специалистов в Вузе в соответствии с требованиями современного рынка труда?

Работодатели предлагают следующие моменты: развитие дисциплин, связанных с применением ИТ технологий; включить больше часов практической подготовки в учебный план; более комплексно подходить к выбору инструментов работы, развивать коммуникативные навыки; расширять техническую оснащенность; привлечение для работы

специалистов-практиков; развитие взаимодействия с представителями различных организаций в процессе прохождения практик, в том числе НИИ, пищевых предприятий, органов по сертификации, испытательных лабораторий; привлекать студентов в образовательные и научные проекты; больше новых технологий применять в обучении и современных тенденций рынка; совмещать образовательный процесс с практической работой на предприятиях.

Выводы:

Полная удовлетворенность по критерию «Участие работодателей в реализации ООП»-93,8%

Полная удовлетворенность по критериям «Участие работодателей в трудоустройстве выпускников программы» и «Удовлетворенность работодателей качеством подготовки выпускников программы» - 97,5% по каждому критерию соответственно.

В ходе профессиональной подготовки уделить внимание следующим аспектам профессионального профиля: увеличить долю практической подготовки на базе ведущих предприятий, научных организаций страны.

Каким образом, на Ваш взгляд, необходимо совершенствовать подготовку специалистов в Вузе в соответствии с требованиями современного рынка труда?

Увеличить объем дисциплин профессионального блока, направленных на усиление подготовленности к научно-исследовательской и профессиональной деятельности в области современной селекции растений.

Раздел 7. Выводы и предложения

Высокий уровень удовлетворенности условиями, содержанием и организацией образовательного процесса.



Областями для совершенствования являются: повышение доступности услуг для инвалидов, повышение комфортности зон отдыха, обеспечение наличия и доступности источников питьевой воды на территории вуза и понятности навигации по территории и корпусам.

Предложения: увеличить количество зон отдыха для студентов в корпусах и на территории университета и облагородить их; оборудовать дополнительные места предоставления питьевой воды (в т.ч. при проведении учебных практик в подразделениях университета); улучшить навигацию по территории и корпусам.

ЛИСТ СОГЛАСОВАНИЯ

к отчету от _____ № _____

по вопросу: ОТЧЕТ о результатах внутренней оценки качества реализации образовательной программы работодателями, научно-педагогическими работниками, обучающимися по направлению подготовки 35.04.05 Садоводство, направленность «Декоративное садоводство, флористика и фитодизайн»

Должность завизировавшего проект	Дата поступления на визирование	Инициалы, фамилия	Подпись	Дата визирования
Руководитель ООП		И.Н. Зубик		
Заведующий кафедрой декоративного садоводства и газоноведения		С.С. Макаров		
И.о. директора института садоводства и ландшафтной архитектуры		С.С. Макаров	