

МИНИСТЕРСТВО СЕЛЬСКОГО ХОЗЯЙСТВА РОССИЙСКОЙ ФЕДЕРАЦИИ



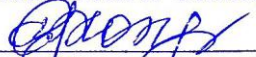
Федеральное государственное бюджетное образовательное учреждение высшего образования  
«Российский государственный аграрный университет – МСХА имени К.А. Тимирязева»  
(ФГБОУ ВО РГАУ-МСХА имени К.А. Тимирязева)

---

УТВЕРЖДАЮ

Проректор по учебной работе  
ФГБОУ ВО РГАУ – МСХА

имени К.А. Тимирязева

 Е.В. Хохлова  
« 29 » декабря 2023 г.

## ОТЧЕТ

**о результатах внутренней оценки качества реализации образовательной программы работодателями, научно-педагогическими работниками, обучающимися по направлению подготовки**  
**35.04.09 Ландшафтная архитектура**  
**направленность «Экологическое проектирование и устойчивое управление объектами ландшафтной архитектуры»**

г. Москва, 2023 г.

Оглавление	
Введение.....	3
Раздел 1. Прохождение профессионально-общественной аккредитации .....	4
Раздел 2. Результаты внешней оценки (ФЭПО, Рособрнадзор).....	5
Раздел 3. Трудоустройство выпускников .....	11
Раздел 4. Результаты социологического опроса обучающихся, общие выводы о качестве образовательного процесса в целом, отдельных дисциплин и практик, условия реализации ООП и предложения по совершенствованию .	11
Раздел 5. Результаты социологического опроса научно-педагогических работников, общие выводы о качестве реализации ООП и предложения по совершенствованию .....	23
Раздел 6. Результаты социологического опроса представителей работодателей, участвующих в реализации ООП, общие выводы о качестве реализации и предложения по совершенствованию.....	33
Раздел 7. Выводы и предложения.....	38

## Введение

Федеральный государственный образовательный стандарт высшего образования – магистратура по направлению подготовки 35.04.09 Ландшафтная архитектура, утверждённый приказом Министерства образования и науки Российской Федерации от «26» июля 2017 г. № 712 и зарегистрированный в Минюсте РФ «15» августа 2017 г. № 47800. При разработке ОПОП были использованы профессиональные стандарты: 10.010 «Ландшафтный архитектор» и 10.005 «Специалист по благоустройству и озеленению территорий и объектов».

Руководителем основной образовательной программы является Федоров А.В., д.с.-х.н., профессор кафедры ландшафтной архитектуры.

Направление подготовки 35.04.09 Ландшафтная архитектура, профиль «Экологическое проектирование и устойчивое управление объектами ландшафтной архитектуры» реализуется в институте садоводства и ландшафтной архитектуры РГАУ – МСХА имени К.А. Тимирязева. Студенты 2023 года набора по направлению подготовки 35.04.09 Ландшафтная архитектура, профиль «Экологическое проектирование и устойчивое управление объектами ландшафтной архитектуры». В институте садоводства и ландшафтной архитектуры в настоящее время обучается более 1000 студентов по программам бакалавриата, более 200 студентов по программам магистратуры и около 50 аспирантов из различных регионов Российской Федерации, а также зарубежных стран. В том числе по направлению подготовки 35.04.09 Ландшафтная архитектура, обучаются 42 студента по очной форме обучения и 35 – по заочной форме обучения.

**Область профессиональной деятельности** выпускников, освоивших программу магистратуры, по направлению 35.04.09 Ландшафтная архитектура, профиль «Экологическое проектирование и устойчивое управление объектами ландшафтной архитектуры»:

10. Архитектура, проектирование, геодезия, топография и дизайн в сфере:

10.005 – Комплексное благоустройство территорий и объектов городских, сельских поселений и межселенных территорий;

10.010 – Создание объектов ландшафтной архитектуры.

В том числе:

- ✓ планировочной организации открытых пространств,
- ✓ дизайна внешней среды,
- ✓ проектирования объектов ландшафтной архитектуры,
- ✓ садово-паркового и ландшафтного строительства,
- ✓ благоустройства и озеленения

Основными типами задач профессиональной деятельности, к которым готовятся выпускники, освоившие программу магистратуры по направлению 35.04.09 «Ландшафтная архитектура» являются:

- ✓ технологическая;
- ✓ проектная.

Кафедра обеспечена всем необходимым учебным оборудованием. Подготовка бакалавров проходит в учебных аудиториях кафедры ландшафтной архитектуры и лекционных аудиторий других учебных подразделений. Фотографии учебных аудиторий кафедры приведены на фотографиях ниже.

В подготовке бакалавров участвуют преподаватели с многолетним теоретическим и практическим опытом, а также молодые преподаватели, имеющие соответствующую преподаваемым дисциплинам квалификацию.



## **Раздел 1. Прохождение профессионально-общественной аккредитации**

Внешняя экспертиза образовательной программы по направлению подготовки 35.04.09 «Ландшафтная архитектура», реализуемой в институте садоводства и ландшафтной архитектуры ФГБОУ ВО «Российский государственный аграрный университет – МСХА имени К.А. Тимирязева», проводилась в период с 12 мая 2021 г. по 14 мая 2021 г. и включала анализ отчета о самообследовании, посещение ФГБОУ ВО РГАУ – МСХА имени К.А.Тимирязева внешней экспертной комиссией и подготовку отчета.

На основании анализа представленных документов, сведений и устных свидетельств внешняя экспертная комиссия пришла к выводу о том, что образовательная программа по направлению подготовки 35.04.09 «Ландшафтная архитектура» в полной степени соответствует стандартам и критериям аккредитации Национального аккредитационного центра. Экспертная комиссия рекомендовала Национальному аккредитационному совету аккредитовать образовательную программу по направлению подготовки 35.04.09 «Ландшафтная архитектура», реализуемая ФГБОУ ВО

«Российский государственный аграрный университет – МСХА имени К.А. Тимирязева», сроком на шесть лет.

По результатам международной аккредитации образовательная программа по направлению подготовки 35.04.09 «Ландшафтная архитектура», реализуемая ФГБОУ ВО «Российский государственный аграрный университет – МСХА имени К.А. Тимирязева», аккредитована до 1 июля 2027 г. Качество программы соответствует стандартам и критериям, установленным в соответствии с Европейскими стандартами гарантии качества образования ESG-ENQA, что подтверждает свидетельство о международной аккредитации № 1341-08-1A 120.1 от 01.07.2021г., выданное Национальным аккредитационным советом, Национальным центром профессионально-общественной аккредитации.

## **Раздел 2. Результаты внешней оценки (ФЭПО, Рособрандзор)**

Проект «Федеральный интернет-экзамен в сфере профессионального образования» (ФЭПО) является одной из широко востребованных вузами и ссузами объективных процедур оценки качества подготовки студентов и учащихся. В условиях модернизации образования и внедрения в образовательный процесс федеральных государственных образовательных стандартов (ФГОС) в ФЭПО реализована технология независимой оценки результатов обучения студентов на основе компетентностного подхода.

В рамках компетентностного подхода ФЭПО предложены уровневая модель педагогических измерительных материалов и модель оценки результатов обучения студентов для проведения поэтапного анализа достижений обучающихся.

В рамках компетентностного подхода ФЭПО используется модель оценки результатов обучения, в основу которой положена методология В. П. Беспалько об уровнях усвоения знаний и постепенном восхождении обучающихся по образовательным траекториям.

Выделены следующие уровни результатов обучения студентов.

**Первый уровень.** Результаты обучения студентов свидетельствуют об усвоении ими некоторых элементарных знаний основных вопросов по дисциплине. Допущенные ошибки и неточности показывают, что студенты не овладели необходимой системой знаний по дисциплине.

**Второй уровень.** Достигнутый уровень оценки результатов обучения показывает, что студенты обладают необходимой системой знаний и владеют некоторыми умениями по дисциплине. Студенты способны понимать и интерпретировать освоенную информацию, что является основой успешного формирования умений и навыков для решения практико-ориентированных задач.

**Третий уровень.** Студенты продемонстрировали результаты на уровне осознанного владения учебным материалом и учебными умениями, навыками

и способами деятельности по дисциплине. Студенты способны анализировать, проводить сравнение и обоснование выбора методов решения заданий в практико-ориентированных ситуациях.

**Четвертый уровень.** Студенты способны использовать сведения из различных источников для успешного исследования и поиска решения в нестандартных практико-ориентированных ситуациях. Достигнутый уровень оценки результатов обучения студентов по дисциплине является основой для формирования компетенций, соответствующих требованиям ФГОС.

Для студента достигнутый уровень обученности определяется по результатам выполнения всего ПИМ в соответствии с алгоритмом, приведенным в таблице 1.1.

Таблица 1.1 – Алгоритм определения достигнутого уровня обученности для студента

Объект оценки	Показатель оценки результатов обучения студента	Уровень обученности
Студент	<b>Менее 70%</b> баллов за задания <b>каждого из блоков 1, 2 и 3</b>	Первый
	<b>Не менее 70%</b> баллов за задания <b>блока 1</b> и <b>меньше 70%</b> баллов за задания <b>каждого из блоков 2 и 3</b> или <b>Не менее 70%</b> баллов за задания <b>блока 2</b> и <b>меньше 70%</b> баллов за задания <b>каждого из блоков 1 и 3</b> или <b>Не менее 70%</b> баллов за задания <b>блока 3</b> и <b>меньше 70%</b> баллов за задания <b>каждого из блоков 1 и 2</b>	Второй
	<b>Не менее 70%</b> баллов за задания <b>каждого из блоков 1 и 2</b> и <b>меньше 70%</b> баллов за задания <b>блока 3</b> или <b>Не менее 70%</b> баллов за задания <b>каждого из блоков 1 и 3</b> и <b>меньше 70%</b> баллов за задания <b>блока 2</b> или <b>Не менее 70%</b> баллов за задания <b>каждого из блоков 2 и 3</b> и <b>меньше 70%</b> баллов за задания <b>блока 1</b>	Третий
	<b>Не менее 70%</b> баллов за задания <b>каждого из блоков 1, 2 и 3</b>	Четвертый

Показатели и критерии оценки результатов обучения для студента и для выборки студентов направления подготовки на основе предложенной модели представлены в таблице 1.2.

Таблица 1.2 – Показатели и критерии оценки результатов обучения

Объект оценки	Показатель оценки результатов обучения	Критерий оценки результатов обучения
Студент	Достигнутый уровень результатов обучения	Уровень обученности <b>не ниже второго</b>
Выборка студентов направления подготовки	Процент студентов на уровне обученности не ниже второго	<b>60%</b> студентов на уровне обученности <b>не ниже второго</b>

В октябре 2022 г. – феврале 2023 г. проведен педагогический анализ / мониторинг результатов Федерального интернет-экзамена в сфере профессионального образования по направлению подготовки «Ландшафтная архитектура» (этап ФЭПО-36). Количество вузов-участников 9, количество сеансов тестирования 627 (в РГАУ-МСХА – 228, по сравнению с

предыдущими 8 сеансами тестирования в марте – июле 2022 г. на этапе ФЭПО-33).

Результаты тестирования студентов направления подготовки и вузов-участников по показателю «Доля студентов по проценту набранных баллов за выполнение ПИМ» представлены на рисунке 1.1.

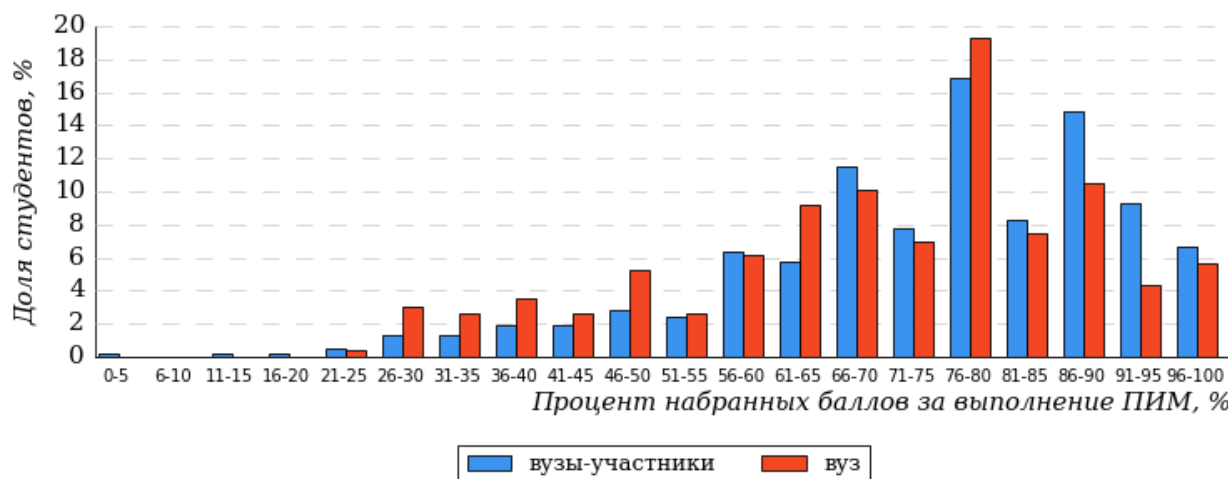


Рисунок 1.1 – Распределение результатов тестирования студентов вуза с наложением на общий результат вузов-участников

Распределение результатов тестирования студентов направления подготовки «Ландшафтная архитектура» вуза и вузов-участников по показателю «Доля студентов, находящихся на уровне обученности не ниже второго» в соответствии с моделью оценки результатов обучения представлено на рисунке 1.2.

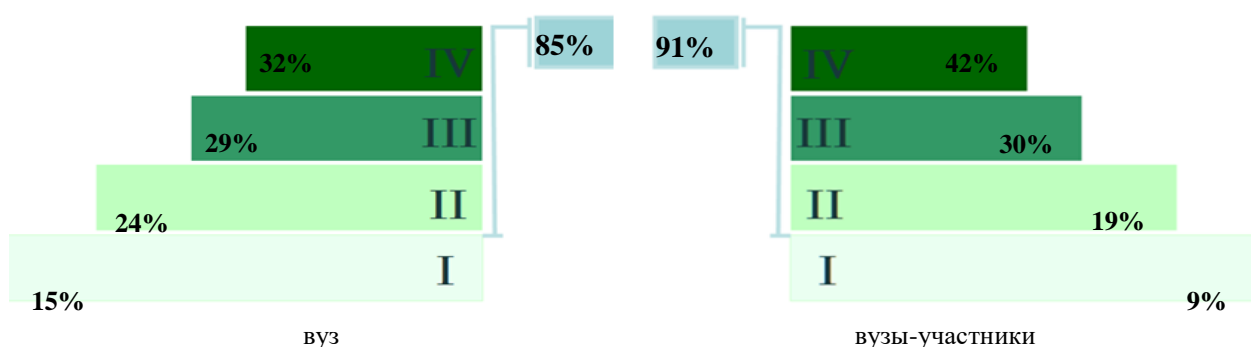


Рисунок 1.2 – Диаграмма распределения результатов тестирования студентов по уровням обученности

Как видно из рисунка 1.2, доля студентов направления подготовки «Ландшафтная архитектура» вуза, находящихся на уровне обученности не ниже второго, составляет **85%**, а доля студентов данного направления подготовки вузов-участников на уровне обученности не ниже второго – **91%**.

На диаграмме (рисунок 1.3) темным столбиком отмечен результат по показателю «Доля студентов на уровне обученности не ниже второго» для направления подготовки «Ландшафтная архитектура» вуза на фоне вузов-

участников, реализующих данное направление подготовки (в рамках ФЭПО-36).

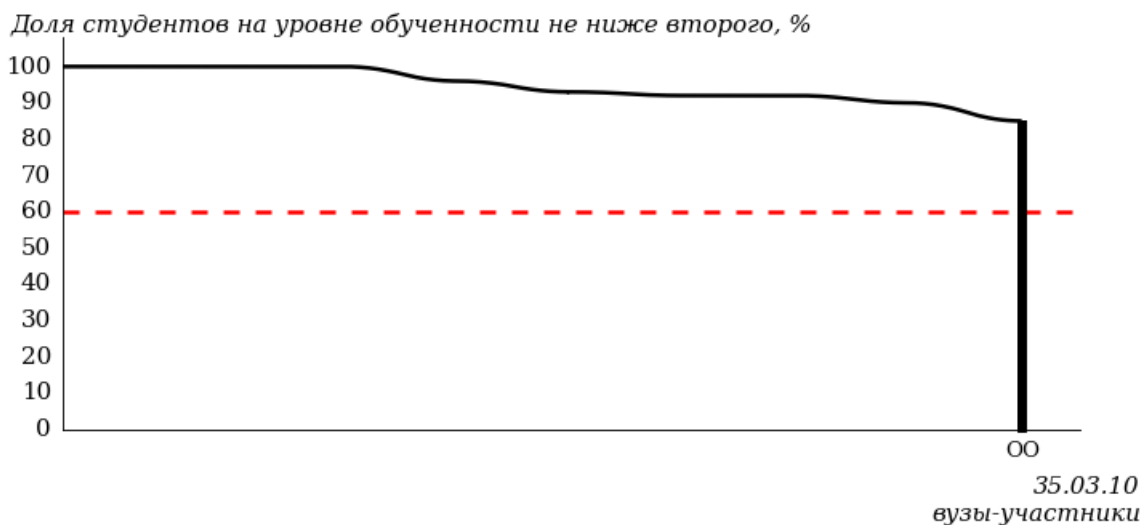


Рисунок 1.3 – Диаграмма ранжирования вузов-участников по показателю «Доля студентов на уровне обученности не ниже второго»

**ПРИМЕЧАНИЕ:**

Фон вузов-участников не приводится, если их количество по данному направлению подготовки не превышает 5.

На рисунке 1.3 красной линией показан критерий оценки результатов обучения «60% студентов на уровне обученности не ниже второго».

На диаграмме (рисунок 1.4) представлено распределение студентов вуза направления подготовки «Ландшафтная архитектура» по уровням обученности в соответствии с процентом набранных баллов по результатам выполнения ПИМ.

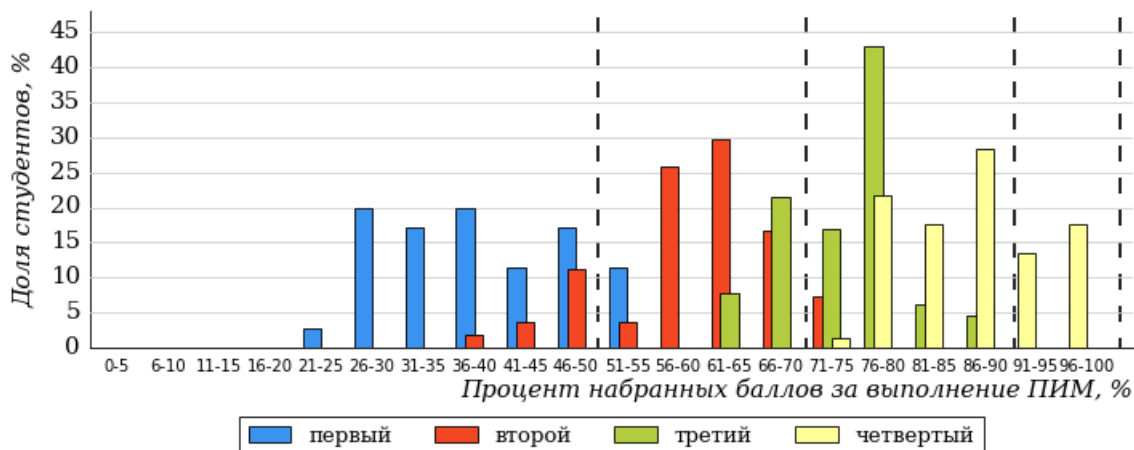


Рисунок 1.4 – Распределение результатов тестирования студентов вуза по уровням обученности в соответствии с процентом набранных баллов за выполнение ПИМ

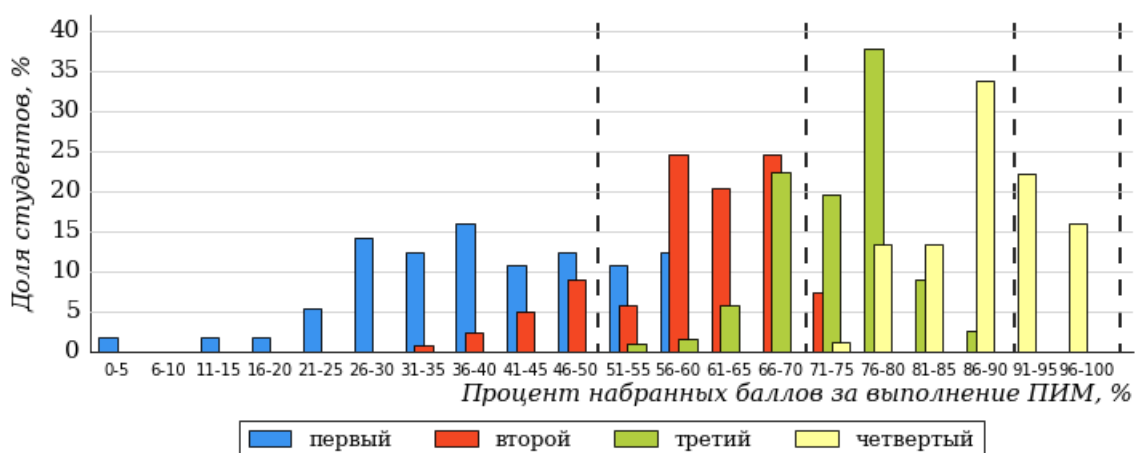


Рисунок 1.5 – Распределение результатов тестирования студентов вузов-участников по уровням обученности в соответствии с процентом набранных баллов за выполнение ПИМ

Диаграммы (рисунки 1.4 и 1.5) позволяют провести экспресс-оценку результатов тестирования студентов направления подготовки вуза: сопоставить набранные баллы за выполнение ПИМ с уровнем обученности, а также провести сравнение результатов тестирования студентов вуза по направлению подготовки «Ландшафтная архитектура» с результатами по данным показателям этого же направления подготовки вузов-участников.

На оси абсцисс показан процент набранных баллов за выполнение ПИМ и выделена интервальная шкала по данному показателю: [0%; 50%), [50%; 70%), [70%; 90%), [90%; 100%]. Столбцы различного цвета указывают на долю студентов, находящихся соответственно на первом, втором, третьем и четвертом уровнях обученности.

В таблице 1.3 представлена развернутая информация о доле студентов, находящихся на различных уровнях обученности по дисциплинам, по направлению подготовки «Ландшафтная архитектура» вуза и вузов-участников.

Таблица 1.3 – Результаты обучения студентов вуза и вузов-участников

Дисциплина	Количество сеансов тестирования	Доля студентов, находящихся на уровне обученности					
		не ниже 2-го		не ниже 3-го		не ниже 4-го	
		вуз	участники	вуз	участники	вуз	участники
Безопасность жизнедеятельности	49	82%	88%	47%	64%	14%	33%
Ботаника	51	94%	97%	63%	71%	18%	28%
История	52	87%	92%	73%	77%	58%	62%
Психология	24	92%	92%	83%	83%	67%	67%
Физиология и биохимия растений	25	56%	56%	36%	36%	16%	16%
Философия	27	89%	89%	63%	63%	30%	30%

Определено, что доля студентов направления подготовки «Ландшафтная архитектура» РГАУ-МСХА, находящихся на уровне обученности не ниже второго, составляет 85%, а доля студентов данного направления подготовки вузов-участников на уровне обученности не ниже второго – 91%.

Количество сеансов тестирования по дисциплине Безопасность жизнедеятельности 49, доля студентов РГАУ-МСХА, находящихся на уровне обученности не ниже второго 82% (88% у вузов-участников), не ниже третьего 47% (64% у вузов-участников), не ниже четвертого 14% (33% у вузов-участников).

Количество сеансов тестирования по дисциплине Ботаника 51, доля студентов РГАУ-МСХА, находящихся на уровне обученности не ниже второго 94% (97% у вузов-участников), не ниже третьего 63% (71% у вузов-участников), не ниже четвертого 18% (28% у вузов-участников).

Количество сеансов тестирования по дисциплине История 52, доля студентов РГАУ-МСХА, находящихся на уровне обученности не ниже второго 87% (92% у вузов-участников), не ниже третьего 73% (77% у вузов-участников), не ниже четвертого 58% (62% у вузов-участников).

Количество сеансов тестирования по дисциплине Психология 24, доля студентов РГАУ-МСХА, находящихся на уровне обученности не ниже второго 92% (92% у вузов-участников), не ниже третьего 83% (83% у вузов-участников), не ниже четвертого 67% (67% у вузов-участников).

Количество сеансов тестирования по дисциплине Физиология и биохимия растений 25, доля студентов РГАУ-МСХА, находящихся на уровне обученности не ниже второго 56%, что составляет менее пороговых 60% (56% у вузов-участников), не ниже третьего 36% (36% у вузов-участников), не ниже четвертого 16% (16% у вузов-участников).

Количество сеансов тестирования по дисциплине Философия 27, доля студентов РГАУ-МСХА, находящихся на уровне обученности не ниже второго 89% (89% у вузов-участников), не ниже третьего 63% (63% у вузов-участников), не ниже четвертого 30% (30% у вузов-участников).

В период с 03 октября по 13 декабря 2022 года успешно прошли независимую оценку качества образования по сертифицированным аккредитационным педагогическим измерительным материалам (АПИМ) Федерального интернет-экзамена в сфере профессионального образования образовательная программа по направлению подготовки 35.03.10 «Ландшафтная архитектура», реализуемая ФГБОУ ВО «Российский государственный аграрный университет – МСХА имени К.А. Тимирязева», что подтверждено сертификатом качества № 2022/2/115Э от 13.12.2022 г.,

выданным научно-исследовательским институтом мониторинга качества образования.

### **Раздел 3. Трудоустройство выпускников**

В 2021 году по направлению 35.03.10 «Ландшафтная архитектура» по очной форме завершили обучение 36 студентов, из которых трудоустроены 15 человек, 14 человек продолжают обучение в магистратуре по направлению 35.04.09 «Ландшафтная архитектура». В 2022 году по направлению 35.03.10 «Ландшафтная архитектура» по очной форме завершили обучение 36 студентов, из которых трудоустроены 24 (имеется обратная связь), 11 человек продолжают обучение в магистратуре по направлению 35.04.09 «Ландшафтная архитектура».

Основными местами трудоустройства выпускников направления 35.04.09 «Ландшафтная архитектура» являются государственные учреждения,

Ландшафтные фирмы и бюро по ландшафтной архитектуре различных форм собственности, питомники растений и др. К их числу относятся (в скобках указаны должности, на которых работают выпускники 2021 и 2022 гг.): ЗАО Степное (агроном), ИПААР (инженер-проектировщик), ПИ «АРЕНА» (техник), ООО «Верта» (ландшафтный дизайнер), «МОНАHOVA» (помощник ландшафтного архитектора), ООО «Зеленая точка. Ландшафтинг» (инженер садово-паркового строительства), студия «Tetraium» (помощник архитектора), ООО «Агаларов Эстейт» (специалист по эксплуатации гольф-полей), Ландш.бюро RoplantСЦ «Рождественно» (главный ландшафтный архитектор), ландшафтное бюро «Лист» (ландшафтный архитектор), ландшафтное бюро «Villa» (генеральный директор и учредитель), ООО «Пуща» (ландшафтный архитектор), ООО «Мэгли проект» (инженер-проектировщик), фирма «Basis» (архитектор), ГАУ «Институт Генплана Москвы» (архитектор), ООО Новая Усадьба» (архитектор), ЗАО «НИ и ПИ ИГСП» (архитектор-генпланист).

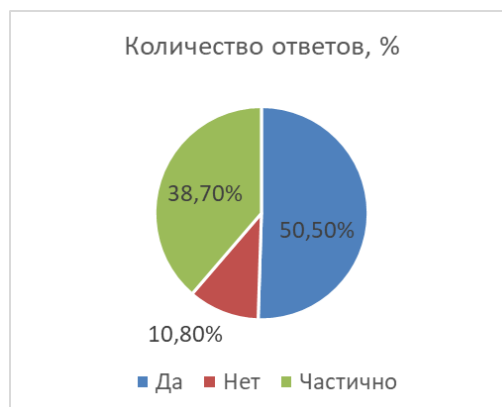
### **Раздел 4. Результаты социологического опроса обучающихся, общие выводы о качестве образовательного процесса в целом, отдельных дисциплин и практик, условия реализации ООП и предложения по совершенствованию**

В анкетировании приняли участие 37 студентов 1-2 курсов магистратуры направления подготовки 35.04.09 «Ландшафтная архитектура». Студенты ответили на 48 вопросов посвященных: обеспеченности учебно-методическими материалами, учебным оборудованием, доступом к информационным сетям и компьютерному оборудованию, уровню материально-технической базы университета; удовлетворённость качеством преподавания дисциплин и формами обучения, качеством преподавательского состава, отношения между преподавателями и студентами; удовлетворённость

санитарно-гигиеническими условиями в учебных и жилых помещениях, организацией питания, бытовыми условиями и условиями проживания; удовлетворённость выбранной профессией (направлением подготовки), готовность работать в выбранной сфере производства. Часть вопросов посвящены организации воспитательной работы, качеству работы института кураторства, участию студентов в культурно-массовых мероприятиях университета. Также студенты высказали свое мнение по улучшению образовательных услуг, организации бытовых вопросов и питания.

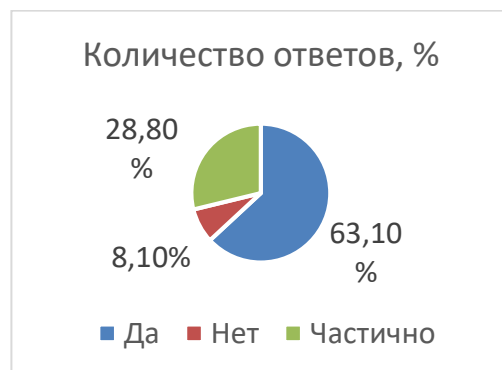
**Удовлетворены ли Вы доступностью руководства Вашего института?**

№ п/п	Варианты ответов	Количество ответов, %
1	Да	50,5 %
2	Нет	10,8 %
3	Частично	38,7 %



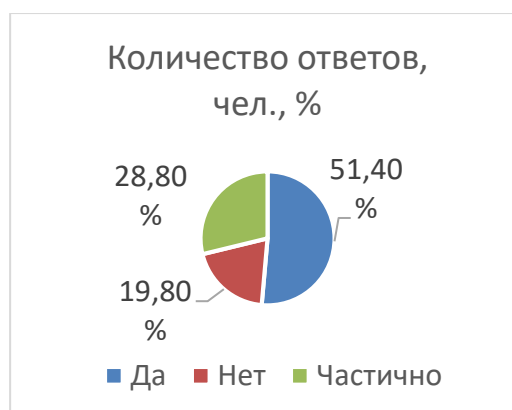
**Удовлетворены ли Вы полноте и актуальности информации, размещенной на официальном сайте Университета?**

№ п/п	Варианты ответов	Количество ответов, %
1	Да	63,1 %
2	Нет	8,1 %
3	Частично	28,8 %



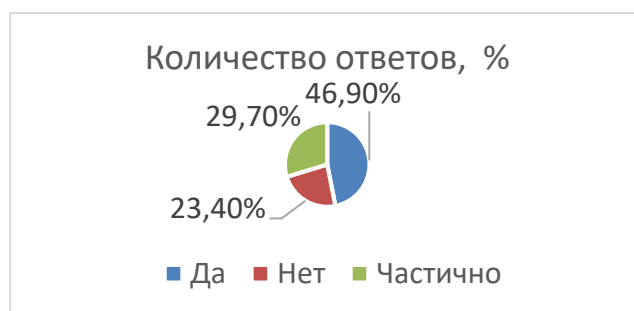
**Удовлетворены ли Вы организацией учебных занятий (расписание занятий и сессии, распределение учебного и внеучебного времени и др.)?**

№ п/п	Варианты ответов	Количество ответов, %
1	Да	51,4 %
2	Нет	19,8 %
3	Частично	28,8 %



**Удовлетворены ли Вы обеспеченностью учебной и методической литературой?**

№ п/п	Варианты ответов	Количество ответов, %
1	Да	46,9 %
2	Нет	23,4%
3	Частично	29,7%



**Оцените уровень профессиональных качеств преподавателей Вашего института.**

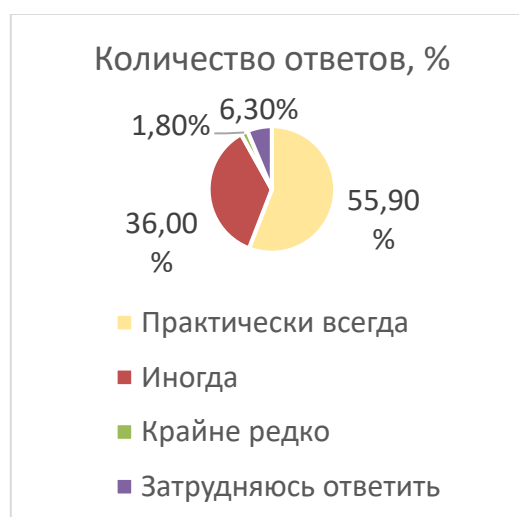
№ п/п	Варианты ответов	Количество ответов, %
1	Не могу оценить	9,0%
2	Качество практически отсутствует	1,8%
3	Качество проявляется редко	3,6%
4	Качество проявляется на уровне 50 %	16,3%
5	Качество проявляется часто	37,8%
6	Качество проявляется практически всегда	31,5%
7	Другое	0

**Оцените качество преподаваемых дисциплин в Вашем институте, основываясь на содержании дисциплины и качестве преподаваемого материала.**

№ п/п	Варианты ответов	Количество ответов, %
1	Не могу оценить	5,4%
2	Качество практически отсутствует	1,8%
3	Качество проявляется редко	2,7%
4	Качество проявляется на уровне 50 %	29,7%
5	Качество проявляется часто	41,5%
6	Качество проявляется практически всегда	18,9%

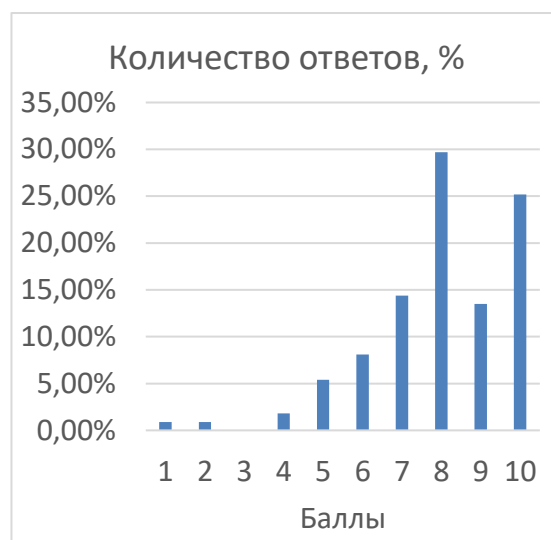
**Насколько часто преподаватели используют интерактивные и технические средства в образовательном процессе?**

№ п/п	Варианты ответов	Кол-во ответов, %
1	Практически всегда	55,9%
2	Иногда	36,0%
3	Крайне редко	1,8%
4	Никогда	0
5	Затрудняюсь ответить	6,3%
6	Другое	0



**Оцените доступность преподавателей Вашего института для консультаций (по десятибалльной шкале).**

№ п/п	Варианты ответов	Количество ответов, %
1	1	0,9%
2	2	0,9%
3	3	0
4	4	1,8%
5	5	5,4%
6	6	8,1%
7	7	14,4%
8	8	29,7%
9	9	13,5%
10	10	25,2%



**Оцените доброжелательность и вежливость сотрудников Вашего института (по десятибалльной шкале).**

№ п/п	Варианты ответов	Количество ответов, %
1	1	0
2	2	0
3	3	1,8%
4	4	0,9%
5	5	0,9%
6	6	10,8%
7	7	20,8%
8	8	21,6%
9	9	18,9%
10	10	24,3%



**Оцените по пятибалльной шкале формы обучения, способствующие качественному образованию в Вашем институте, 1 - минимальная оценка, 5 – максимальная**

№	Вар-ты ответов	К-во ответов, %
Традиционные лекции		
1	1	9,0%
2	2	9,9%
3	3	21,6%
4	4	34,3%
5	5	25,2%
Диалог, "мозговой штурм", деловая игра		
6	1	14,4%

18	3	21,6%
19	4	18%
20	5	43,3%
Семинары		
21	1	2,7%
22	2	8,1%
23	3	14,5%
24	4	36,9%
25	5	37,8%

7	2	4,5%
8	3	16,3%
9	4	25,2%
10	5	39,6%
Интерактивные методы		
11	1	3,6%
12	2	8,1%
13	3	12,6%
14	4	29,8%
15	5	45,9%
Лабораторные работы		
16	1	7,2%
17	2	9,9%
Научно-исследовательская работа, отчеты по практикам, курсовые работы/проекты		
26	1	5,4%
27	2	7,2%
28	3	31,5%
29	4	24,4%
30	5	31,5%
Самостоятельные работы		
31	1	5,4%
32	2	13,5%
33	3	25,3%
34	4	24,3%
35	5	31,5%

**Оцените по пятибалльной шкале учебную деятельность института в целом, 1 - минимальная оценка, 5 - максимальная оценка.**

№	Вар-ты ответов	К-во ответов, %
Соответствие информации, излагаемой преподавателем, читаемой дисциплине		
1	1	2,7%
2	2	6,3%
3	3	12,6%
4	4	33,3%
5	5	45,1%
Оснащенность учебных занятий современным оборудованием		
6	1	2,8%
7	2	9,9%
8	3	29,7%
9	4	29,7%
10	5	27,9%
Актуальность и востребованность излагаемой информации		
11	1	0,9%
12	2	9,9%
13	3	23,4%
14	4	35,2%
15	5	30,6%
Уважительное отношение преподавателей к студентам		
16	1	1,8%
17	2	2,8%
18	3	13,5%
19	4	36,8%
20	5	45,1%
Объективность оценивания самостоятельной работы студентов		
21	1	0,9%
22	2	2,8%
23	3	16,3%
24	4	39,5%
25	5	40,5%

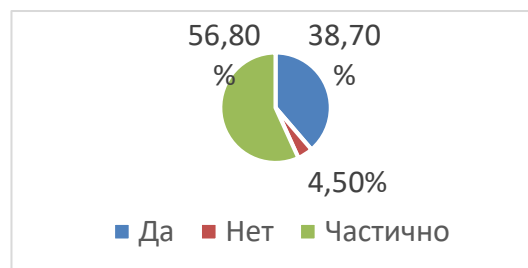
**Можете ли Вы назвать преподавателей, которые когда-либо заставляли Вас платить за сдачу зачетов, экзаменов, курсовых работ/проектов и отчетов по практике:**

Нет – 95,5 %; Такие существуют, но не на нашей кафедре – 0,5 %

Не могу ответить – 4 %

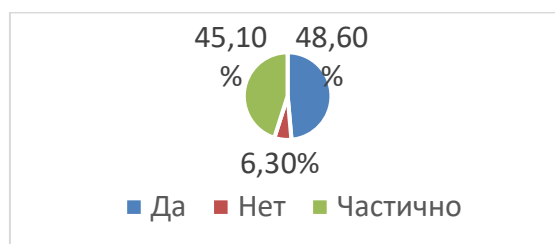
**Удовлетворены ли Вы оснащением учебных аудиторий, лабораторий современным техническим оборудованием?**

№	Вар-ты ответов	К-во ответов, %
1	Да	38,7%
2	Нет	4,5%
3	Частично	56,8%



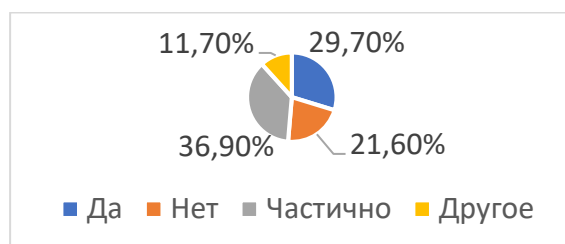
**Удовлетворены ли Вы санитарно-гигиеническим состоянием учебных аудиторий, лабораторий?**

№	Вар-ты ответов	К-во ответов, %
1	Да	48,6%
2	Нет	6,3%
3	Частично	45,1%



**Удовлетворены ли Вы пунктами общественного питания?**

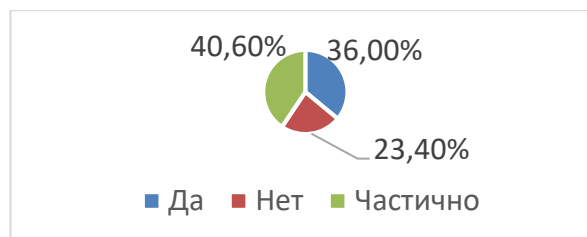
№	Вар-ты ответов	К-во ответов, %
1	Да	29,7%
2	Нет	21,6%
3	Частично	36,9%
4	Другое	11,7%



Комментарии: Предложения по оптимизации работы пунктов общественного питания.

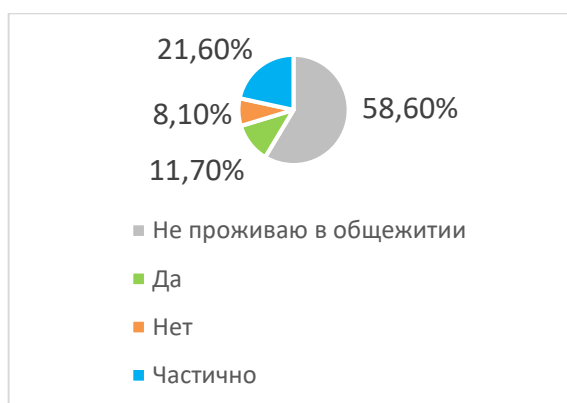
**Удовлетворены ли Вы организацией практик и стажировок?**

№	Вар-ты ответов	К-во ответов, %
1	Да	36,0%
2	Нет	23,4%
3	Частично	40,6%



**Удовлетворены ли Вы бытовыми условиями проживания?**

№	Вар-ты ответов	К-во ответов, %
1	Не проживаю в общежитии	58,6%
2	Да	11,7%
3	Нет	8,1%
4	Частично	21,6%



**Укажите, сколько примерно времени за последнюю неделю, Вы работали в библиотеке Университета? (введите числовое значение)**

Большинство опрошиваемых не работали в библиотеке в указанные сроки.

**Укажите, сколько примерно времени за последнюю неделю, Вы работали на компьютере в Университете? (введите числовое значение)**

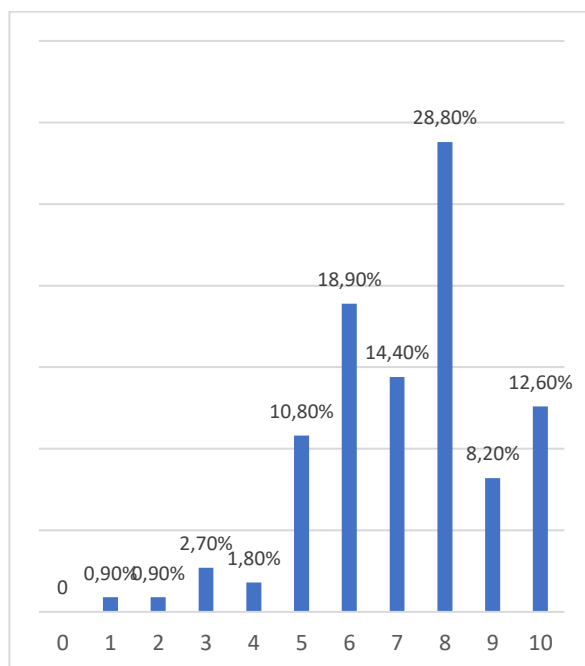
Примерно половина опрошиваемых не работали на компьютере в указанные сроки, остальные указали 2-4 часа.

**Укажите, сколько примерно времени за последнюю неделю, Вы работали в Интернете в Университете? (введите числовое значение)**

Примерно половина опрошиваемых не работали в интернете в указанные сроки, остальные указали 1-10 часов.

**Дайте оценку образовательному процессу в целом, используя десятибалльную шкалу, где 0 - минимальная оценка; 10 - максимальная оценка.**

№	Вар-ты ответов	К-во ответов, %
1	0	0
2	1	0,9%
3	2	0,9%
4	3	2,7%
5	4	1,8%
6	5	10,8%
7	6	18,9%
8	7	14,4%
9	8	28,8%
10	9	8,2%
11	10	12,6%



**Как Вы оцениваете свои перспективы на рынке труда?**

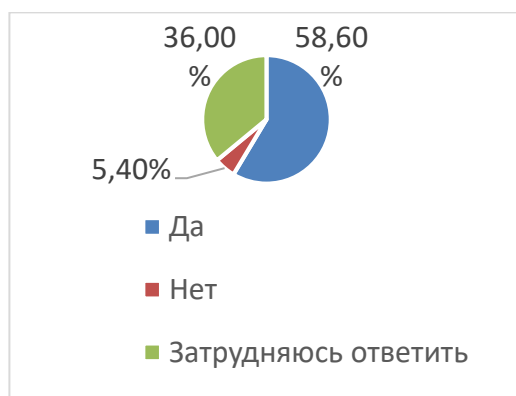
№	Вар-ты ответов	К-во ответов, %
1	Смотрю в будущее с оптимизмом	48,6%
2	Испытываю неизвестность, рассматриваю свои шансы на трудоустройство не высокими	20,7%
3	Готов (а) работать там, где смогу больше зарабатывать независимо от специальности	26,2%
4	Другое	4,5%

**И всё же, если бы Вам пришлось выбирать специальность снова, как бы Вы поступили?**

№	Вар-ты ответов	К-во ответов, %
1	Выбрал (а) бы снова эту специальность в этом же образовательном учреждении	55,0%
2	Выбрал (а) бы снова эту специальность, но в другом образовательном учреждении	13,5%
3	Выбрал (а) бы другую специальность и другое образовательное учреждение	25,2%
4	Выбрал (а) бы другую специальность в этом же образовательном учреждении	6,3%
5	Другое	0

**В вашем институте есть источники, в которых можно познакомиться с планом (графиком) внеучебной деятельности?**

№	Вар-ты ответов	К-во ответов, %
1	Да	58,6%
2	Нет	5,4%
3	Затрудняюсь ответить	36,0%



**Укажите каким видом деятельности Вы занимаетесь во внеучебное время?**

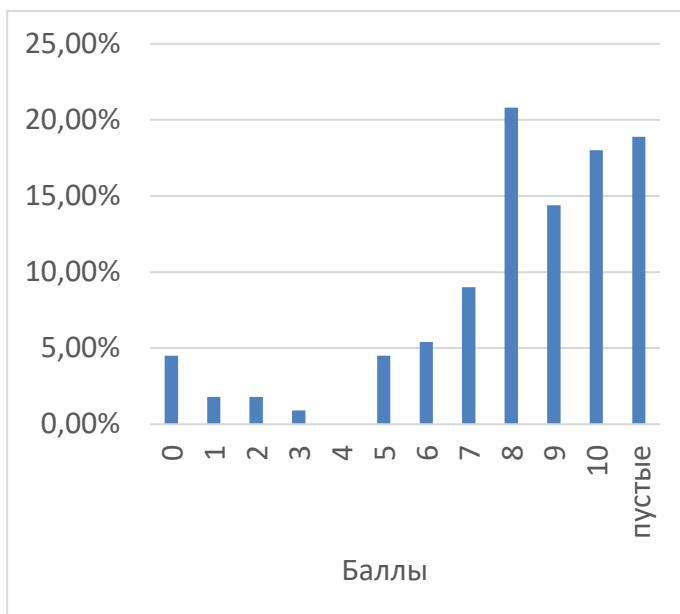
№	Вар-ты ответов	К-во ответов, %
1	Научно-исследовательской работой	3,6%
2	Техническим творчеством	0,9%
3	Художественным творчеством	25,2%
4	Спортом	13,4%
5	Культурно-массовой работой	14,4%
6	Во внеучебное время подрабатываю	23,3%
7	Во внеучебное время ничем не занимаюсь	15,3%
8	Другое	3,9%

**Укажите, в каких мероприятиях Вы принимали участие в прошлом и текущем учебном году?**

№	Вар-ты ответов	К-во ответов, %
1	В студенческих научных конференциях	11,8%
2	В предметных олимпиадах	1,8%
3	В спортивных соревнованиях	7,2%
4	В культурно-массовых мероприятиях	36,9%
5	Не принимал участие	42,3%

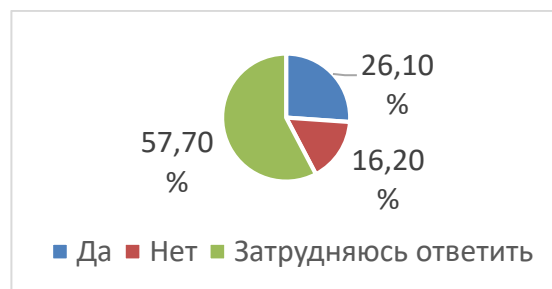
**Оцените уровень организации и проведения мероприятий, в которых Вы принимали участие (по десятибалльной шкале).**

№	Вар-ты ответов	К-во ответов, %
1	0	4,5%
2	1	1,8%
3	2	1,8%
4	3	0,9%
5	4	0
6	5	4,5%
7	6	5,4%
8	7	9,0%
9	8	20,8%
10	9	14,4%
11	10	18,0%
12	пустые	18,9%



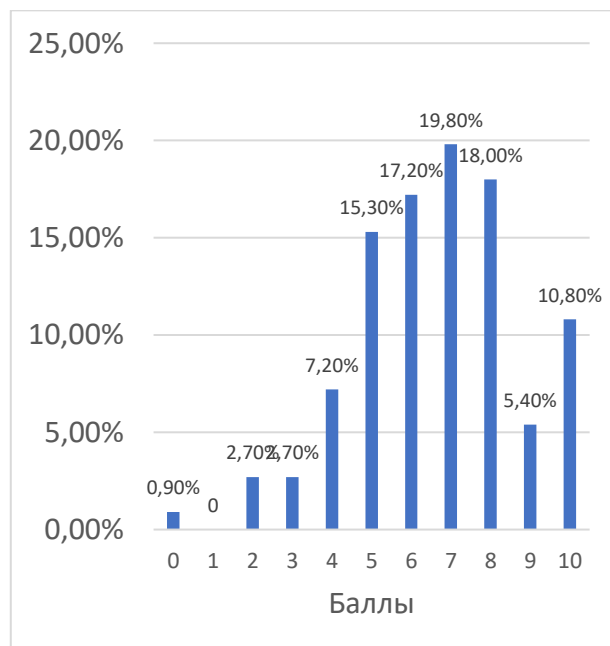
**Как Вы считаете, выпускники РГАУ-МСХА им. К.А. Тимирязева подготовлены к жизни и труду в современных условиях и адаптации на рынке труда?**

№	Вар-ты ответов	К-во ответов, %
1	Да	26,1%
2	Нет	16,2%
3	Затрудняюсь ответить	57,7%



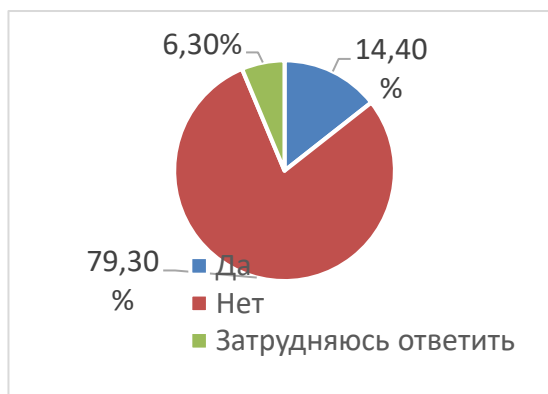
**Дайте примерную оценку готовности студентов к жизни и труду в современных условиях и адаптации на рынке труда (по 10б. шкале).**

№	Вар-ты ответов	К-во ответов, %
1	0	0,9%
2	1	0
3	2	2,7%
4	3	2,7%
5	4	7,2%
6	5	15,3%
7	6	17,2%
8	7	19,8%
9	8	18,0%
10	9	5,4%
11	10	10,8%



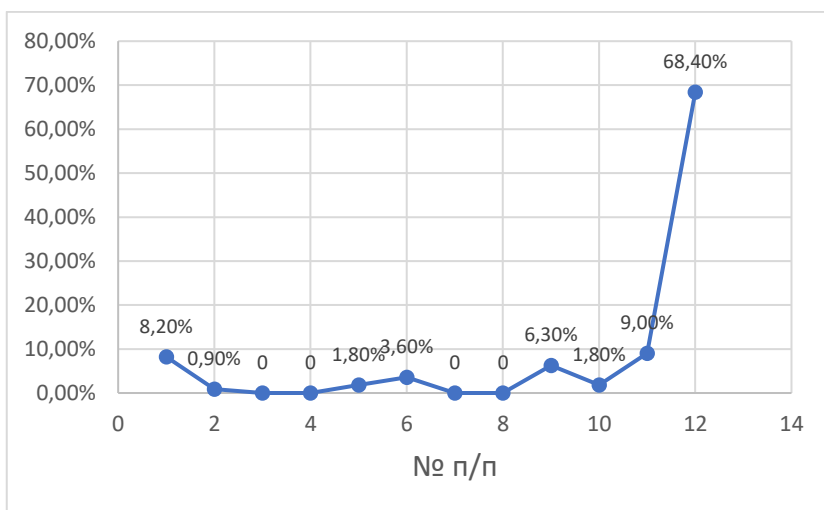
**Вам приходилось обращаться за помощью, консультацией в службу социально-психологической помощи**

№	Вар-ты ответов	К-во ответов, %
1	Да	14,4%
2	Нет	79,3%
3	Затрудняюсь ответить	6,3%



**Если обращались в службу социально-психологической помощи, то укажите, насколько Вы удовлетворены оказанной помощью (по десятибалльной шкале).**

№	Вар-ты ответов	К-во ответов, %
1	0	8,2%
2	1	0,9%
3	2,3,6,7	0
5	4	1,8%
6	5	3,6%
9	8	6,3%
10	9	1,8%
11	10	9,0%
12	пустые	68,4%



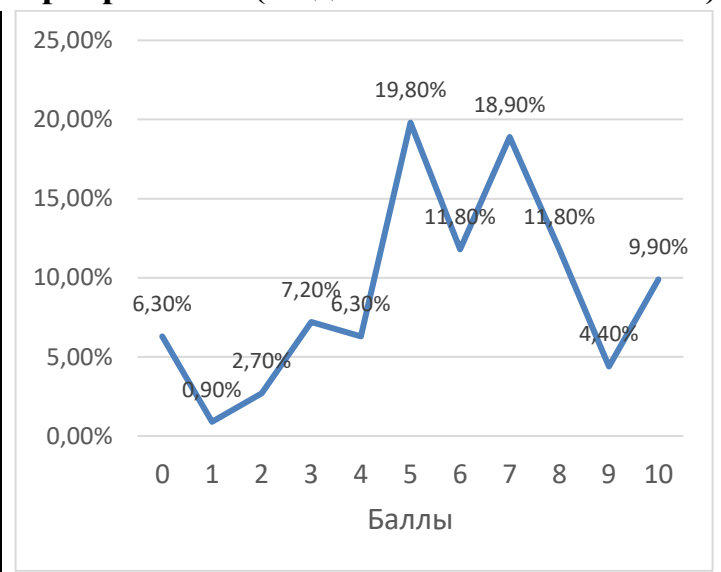
**Поощряет ли администрация РГАУ-МСХА имени К.А. Тимирязева студентов за достижения в учёбе, занятия призовых мест в конференциях, конкурсах и соревнованиях, а также за активное участие в общественной работе и культурно-массовых мероприятиях?**

№	Вар-ты ответов	К-во ответов, %
1	Да	53,2%
2	Нет	9,9%
3	Затрудняюсь ответить	36,9%



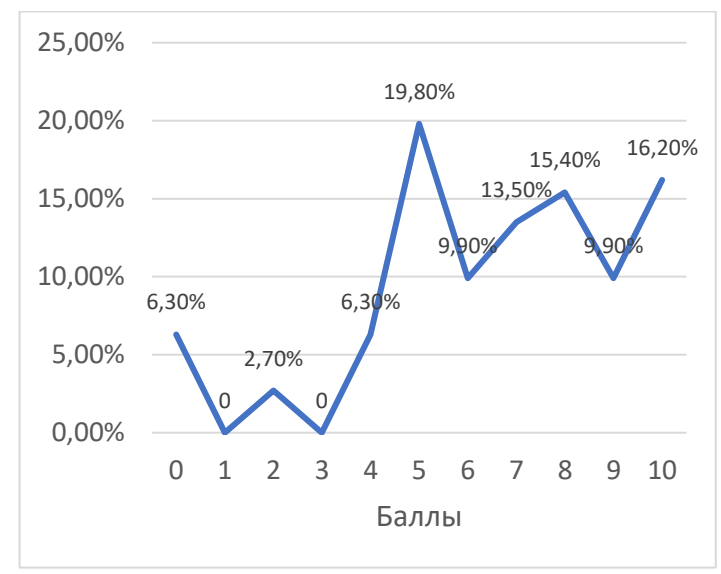
**Оцените уровень эффективности и справедливости системы поощрения студентов за достижения в учёбе, занятия призовых мест в конференциях, конкурсах и соревнованиях, а также за активное участие в общественной работе и культурно-массовых мероприятиях (по десятибалльной шкале).**

№	Вар-ты ответов	К-во ответов, %
1	0	6,3%
2	1	0,9%
3	2	2,7%
4	3	7,2%
5	4	6,3%
6	5	19,8%
7	6	11,8%
8	7	18,9%
9	8	11,8%
10	9	4,4%
11	10	9,9%



**Оцените уровень организации воспитательной работы в РГАУ-МСХА имени К.А. Тимирязева (по десятибалльной шкале).**

№	Вар-ты ответов	К-во ответов, %
1	0	6,3%
2	1	0
3	2	2,7%
4	3	0
5	4	6,3%
6	5	19,8%
7	6	9,9%
8	7	13,5%
9	8	15,4%
10	9	9,9%
11	10	16,2%



**Если в Вашей учебной группе есть куратор?**

№	Вар-ты ответов	К-во ответов, %
1	Да	94,6%
2	Нет	3,6%
3	Затрудняюсь ответить	1,8%



Если в Вашей группе есть куратор, оцените его деятельность по десятибалльной шкале.

№	Вар-ты ответов	К-во ответов, %
1	0	4,4%
2	1	0
3	2	2,7%
4	3	0
5	4	0
6	5	3,6%
7	6	3,6%
8	7	3,6%
9	8	6,3%
10	9	9,0%
11	10	61,4%
12	пустые	5,4%



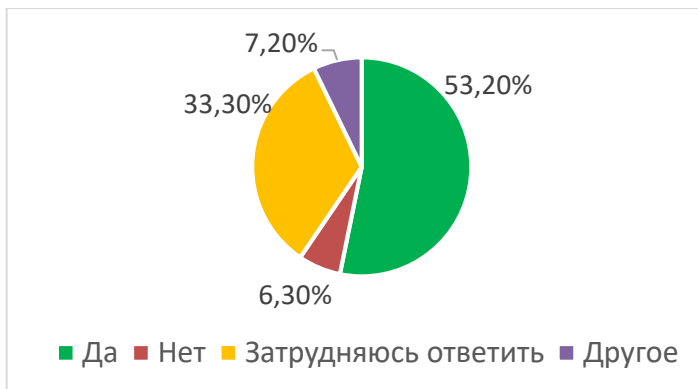
**Поделитесь Вашими предложениями по улучшению качества образовательных услуг в РГАУ-МСХА имени К.А. Тимирязева; опишите свои проблемы и пожелания. Укажите причины наличия академической задолженности (при ее наличии)**

Наиболее часто упоминалось:

- Желая дальнейшего развития РГАУ-МСХА
- Сделать больше выездных практик для получения практических навыков
- Всё нравится
- Хотелось бы стипендию побольше
- Хотелось бы больше интерактивных занятий
- Больше предметов по специальности, меньше общих предметов. Больше практики.

**Готовы ли Вы рекомендовать РГАУ-МСХА имени К.А. Тимирязева родственникам и знакомым?**

№	Вар-ты ответов	К-во ответов, %
1	Да	53,2%
2	Нет	6,3%
3	Затрудняюсь ответить	33,3%
4	Другое	7,2%



## Выводы

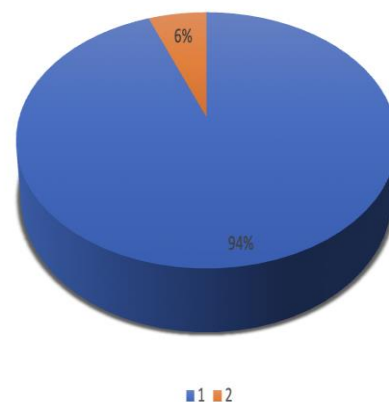
1. Удовлетворённость студентов организацией учебных занятий (расписание занятий и сессии, распределение учебного и внеучебного времени и др.) на уровне – 51,4%, не удовлетворены – 19,8%.
2. Уровень профессиональных качеств преподавателей института Садоводства и ландшафтной архитектуры оценивается студентами: «Качество проявляется часто и всегда» – около 70%, «на уровне 50%» – 16%. Имеются отдельные высказывания студентов о недостатке преподавателей из числа профессиональных ландшафтных архитекторов.
3. Низкое посещение студентами библиотеки, для работы с литературой студенты чаще пользуются электронными изданиями посредством собственных электронных средств (мобильные телефоны, планшеты, ноутбуки). За «последнюю неделю» не работали в библиотеке – 94,6%.
4. Образовательный процесс в целом, используя десятибалльную шкалу, 95% студентов оценили от 5 до 10 баллов. В случае повторного поступления в вуз, 55% опрошенных выбрали бы эту же специальность и университет.
5. В целом студенты университета ведут активный образ жизни, 39,6% из них внеучебное время занимаются художественным творчеством и культурно-массовой работой, 13,4% – занимаются спортом, 23,3% – вынуждены подрабатывать, 15,3% – заявили, что ничем не занимаются.
6. Деятельность кураторов, по результатам опроса, 61,4% студентов оценивается в максимальные 10 баллов, остальные оценили, преимущественно, не ниже 5 баллов.

### **Раздел 5. Результаты социологического опроса научно-педагогических работников, общие выводы о качестве реализации ООП и предложения по совершенствованию**

Всего ППС института принявших участие в соц.опросе **34 человека (9,9%)**, всего по вузу **342 сотрудника**.

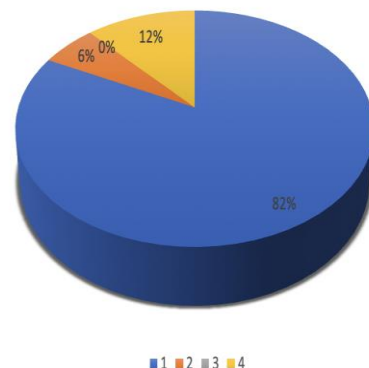
**1. Являетесь ли Вы штатным сотрудником РГАУ-МСХА им. К.А. Тимирязева, т.е. здесь ли лежит Ваша трудовая книжка (отметьте только один вариант ответа)**

№	Варианты ответов	К-во ответов, чел., %
1	являюсь штатным сотрудником, моя основная должность – преподаватель	32 (94%)
2	являюсь штатным сотрудником, преподаю по внутреннему совместительству	2 (6%)
3	не являюсь штатным сотрудником данного вуза, преподаю по внешнему совместительству	-
4	не веду преподавательскую работу	-



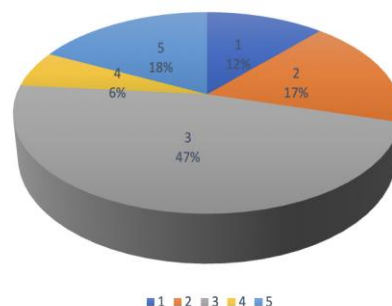
## 2. Преподавали ли Вы в прошлом учебном году (2022-2023) в РГАУ-МСХА имени К.А. Тимирязева"?

№ п/п	Варианты ответов	К-во ответов, чел., %
1	да, являлся/являлась штатным сотрудником, основная должность - преподаватель	28 (82%)
2	да, являлся/являлась штатным сотрудником, преподавал (а) по внутреннему совместительству	2 (6%)
3	да, являлся/являлась штатным сотрудником, преподавал (а) по внешнему совместительству	-
4	не преподавал/не преподавала в 2022 - 2023 учебном году в данном вузе	4 (12%)



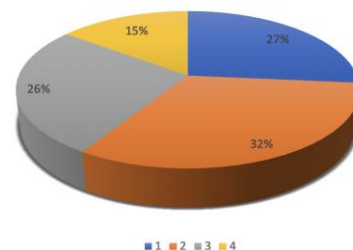
## 3. Какую должность Вы занимаете в РГАУ-МСХА имени К.А. Тимирязева?

№ п/п	Варианты ответов	К-во ответов, чел., %
1	директор института	-
2	заведующий кафедрой	4 (11,7%)
3	профессор	6 (17,6%)
4	доцент	16 (47%)
5	старший преподаватель	2 (5,8 %)
6	преподаватель	-
7	ассистент	6 (17,6%)



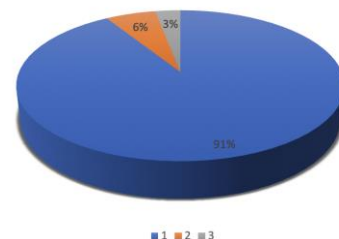
## 4. Укажите Ваш педагогический стаж в данном вузе (выберите нужный вариант ответа)

№ п/п	Варианты ответов	К-во ответов, чел., %
1	до 5 лет	9 (26,5%)
2	5-10 лет	11 (32,4%)
3	10-20 лет	9 (26,5 %)
4	21 год и выше	5 (14,7%)



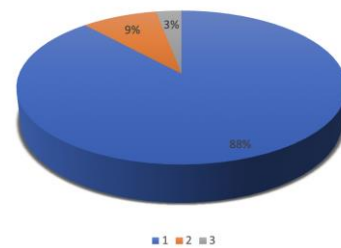
## 5. Удовлетворены ли Вы своей профессией?

№ п/п	Варианты ответов	К-во ответов, чел., %
1	да	31 (91,2%)
2	нет	2 (5,8%)
3	затрудняюсь ответить	1 (2,9 %)



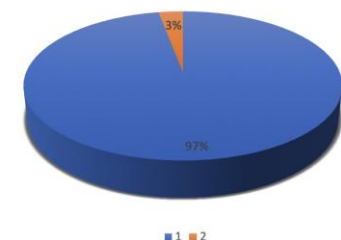
## 6. Удовлетворены ли Вы своим социальным статусом?

№ п/п	Варианты ответов	К-во ответов, чел., %
1	да	30 (88, 2%)
2	нет	3 ( 8,8 %)
3	затрудняюсь ответить	1 (2,9 %)



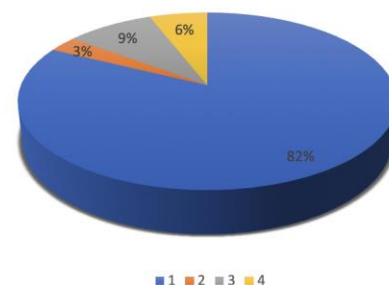
## 7. Удовлетворены ли Вы ценностями, стратегией, миссией и политикой РГАУ-МСХА имени К.А. Тимирязева?

№ п/п	Варианты ответов	К-во ответов, чел., %
1	да	33 ( 97,1 %)
2	нет	-
3	затрудняюсь ответить	1 (2,9 %)



## 8. Удовлетворены ли Вы деятельностью администрации вуза?

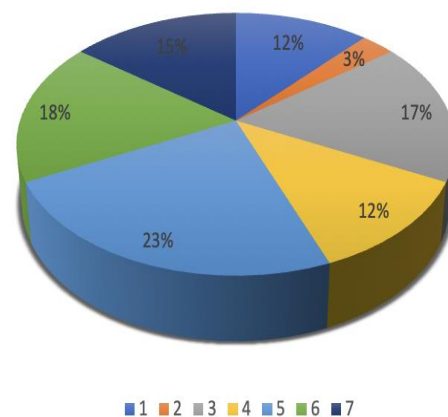
№ п/п	Варианты ответов	Количество ответов, чел., %
1	да	28 (82,4%)
2	нет	1 (2,9 %)
3	частично	3 (8,8%)
	затрудняюсь ответить	2 (5,8%)



## 9. Оцените (по десятибалльной шкале) уровень

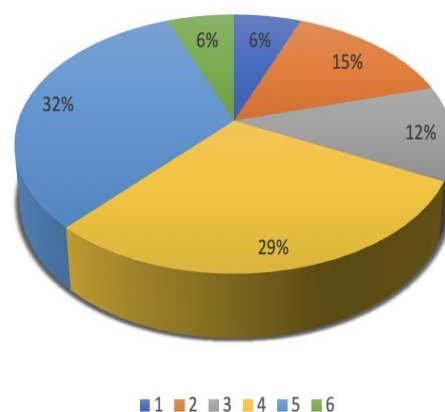
Вашей удовлетворенности условиями организации труда и оснащённостью рабочих мест.

№ п/п	Варианты ответов	К-во ответов, чел., %
1	0	-
2	1	-
3	2	-
4	3	-
5	4	4 (11,8%)
6	5	1 (2,9 %)
7	6	6 (17,6%)
8	7	4 (11,8%)
9	8	8 (23,5%)
10	9	6 (17,6 %)
11	10	5 (14, 7 %)



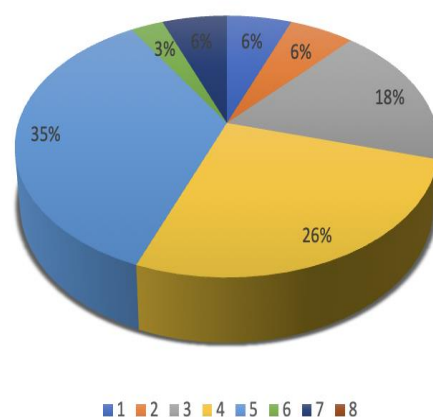
**10. Оцените (по десятибалльной шкале) уровень Вашей удовлетворенности охраной и безопасностью труда.**

№ п/п	Варианты ответов	К-во ответов, чел., %
1	0	-
2	1	-
3	2	-
4	3	-
5	4	-
6	5	2 (5,8%)
7	6	5 (14,7%)
8	7	4 (11,8 %)
9	8	10 (29,4%)
10	9	11 (32,3 %)
11	10	2 (5,8 %)



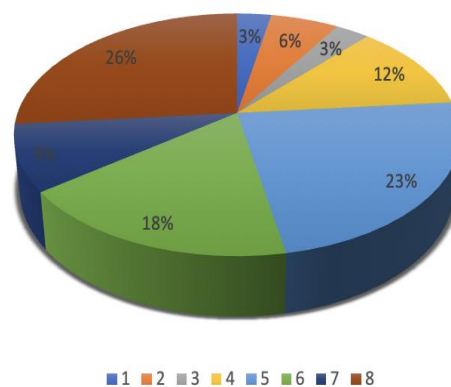
**11. Оцените (по десятибалльной шкале) уровень Вашей удовлетворенности условиями трудового договора.**

№ п/п	Варианты ответов	К-во ответов, чел., %
1	0	-
2	1	-
3	2	-
4	3	1(2,9%)
5	4	2 (5,8%)
6	5	1(2,9%)
7	6	4 (11,8%)
8	7	8 (23,5 %)
9	8	6 (17,6 %)
10	9	3 (8,8 %)
11	10	9 (26,5 %)



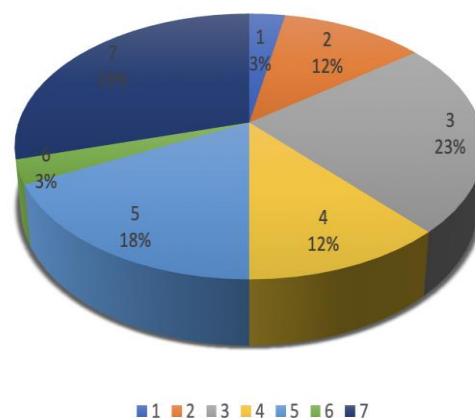
**12. Оцените (по десятибалльной шкале) уровень Вашей удовлетворенности оплатой труда.**

№ п/п	Варианты ответов	К-во ответов, чел., %
1	0	-
2	1	-
3	2	-
4	3	-
5	4	2 (5,8 %)
6	5	2 (5,8 %)
7	6	6 (17,6%)
8	7	9 (26,5%)
9	8	12 (35,3%)
10	9	1 (2,9 %)
11	10	2 (5,8 %)



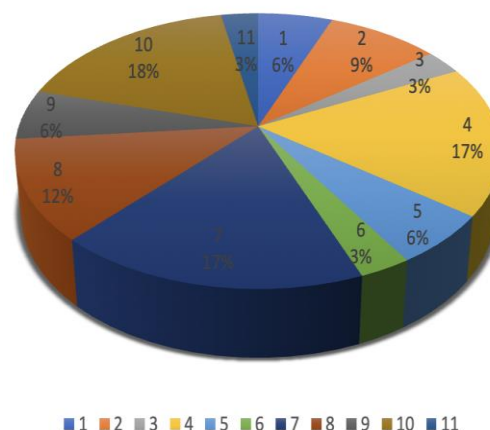
**13. Оцените (по десятибалльной шкале) уровень Вашей удовлетворенности системой поощрения по результатам выполненной работы.**

№ п/п	Варианты ответов	Ко-во ответов, чел., %
1	0	1 (2,9 %)
2	1	-
3	2	-
4	3	-
5	4	-
6	5	4 (11,8 %)
7	6	8 (23,5 %)
8	7	4 (11,8%)
9	8	6 (17,6 %)
10	9	1 (2,9 %)
11	10	10 (29,4%)



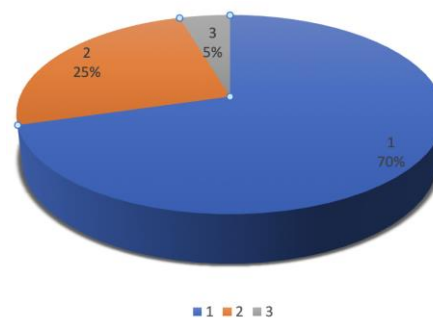
**14. Оцените (по десятибалльной шкале) уровень Вашей удовлетворенности эффективным контрактом РГАУ-МСХА имени К.А. Тимирязева.**

№ п/п	Варианты ответов	К-во ответов, чел., %
1	0	2 (5,8 %)
2	1	3 (8,8%)
3	2	1 (2,9%)
4	3	6 (17,6%)
5	4	2 (5,8%)
6	5	1 (2,9%)
7	6	6 (17,6%)
8	7	4 (11,8%)
9	8	2 (5,8 %)
10	9	6 (17,6 %)
11	10	1 (2,9%)



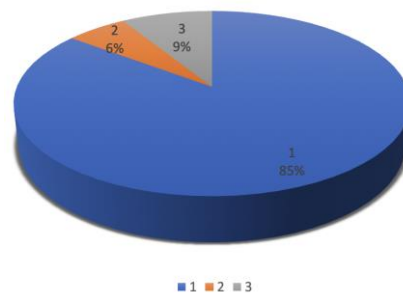
**15. Удовлетворены ли Вы качеством и количеством учебно-методической литературы?**

№ п/п	Варианты ответов	Количество ответов, чел., %
1	Да	31(71,2 %)
2	Нет	11 ( 25,4 %)
3	Другое	2(5,8%)



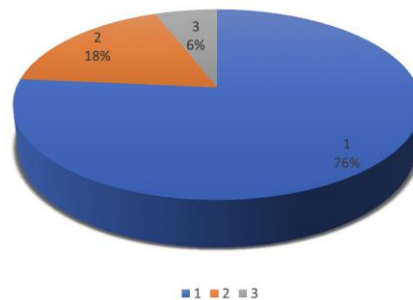
**16. Удовлетворены ли Вы состоянием аудиторного фонда для занятий?**

№ п/п	Варианты ответов	Количество ответов, чел., %
1	Да	29 (85,3%)
2	Нет	2(5,8%)
3	Другое	3 ( 8,8 %)



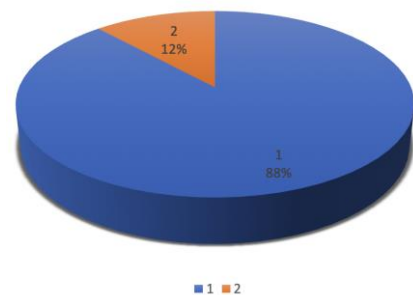
**17. Удовлетворены ли Вы оснащенностью аудиторией современным оборудованием, необходимым для проведения занятий?**

№ п/п	Варианты ответов	Количество ответов, чел., %
1	Да	26( 76,5 %)
2	Нет	6( 17,6 %)
3	Другое	2( 5,8 %)



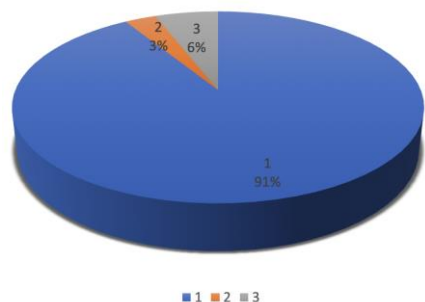
**18. Удовлетворены ли Вы доступностью компьютерных ресурсов и оргтехники?**

№ п/п	Варианты ответов	Количество ответов, чел., %
1	Да	30( 88,2%)
2	Нет	4(11,8 %)
3	Частично	-



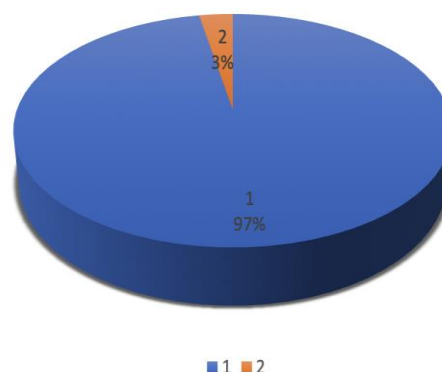
**19. Удовлетворены ли Вы отношениями с непосредственным руководством?**

№ п/п	Варианты ответов	Количество ответов, чел., %
1	да	31(91,2 %)
2	нет	1(2,9 %)
3	затрудняюсь ответить	2(5,8 %)



**20. Удовлетворены ли Вы отношениями с коллегами в структурном подразделении?**

№ п/п	Варианты ответов	Количество ответов, чел., %
1	да	33(97,1 %)
2	нет	-
3	затрудняюсь ответить	1(2,9 %)

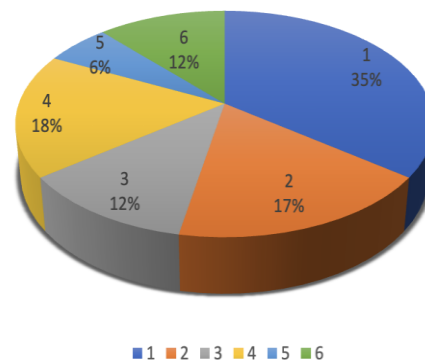


**21. Удовлетворены ли Вы взаимоотношениями со студентами?**

№ п/п	Варианты ответов	Количество ответов, чел., %
1	да	34(100 %)
2	нет	-
3	затрудняюсь ответить	-

## 22. Нуждаетесь ли Вы в повышении квалификации (в 2024 году)?

№ п/п	Варианты ответов	Количество ответов, чел., %
-	да, в профессиональной	12( 35,3%)
2	да, в педагогической	6( 17,6%)
3	да, в научной	4(11,8 %)
4	да, в другой	6( 17,6%)
5	не нуждаюсь	2(5,8 %)
6	пока затрудняюсь ответить	4( 11,8%)
7	другое	-

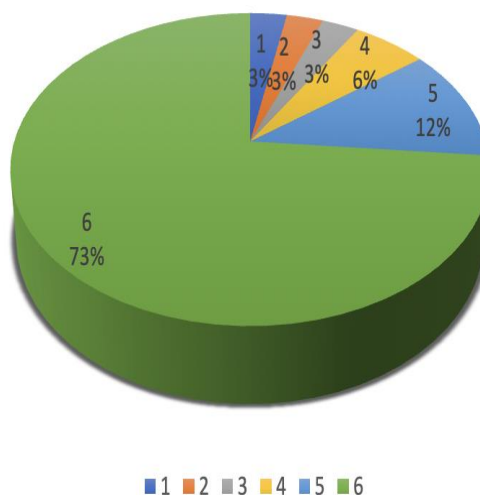


## 23. Какую форму повышения квалификации Вы считаете наиболее приемлемой для себя в настоящее время?

№ п/п	Варианты ответов	Количество ответов, чел., %
1	методические совещания (семинары) на кафедрах	2(5,8 %)
2	посещение лекций коллег	-
3	изучение новой литературы	-
4	участие в семинарах и конференциях, проводимых в РГАУ-МСХА имени К.А. Тимирязева	4(11,8 %)
5	выполнение и защита диссертации	4( 11,8%)
6	курсы повышения квалификации в РГАУ-МСХА имени К.А. Тимирязева	5(14,7 %)
7	курсы повышения квалификации в институтах переподготовки кадров и повышения квалификации	10(29,4 %)
	стажировка в профильных учебных и научных заведениях	4( 11,8%)
	научная стажировка за рубежом	1( 2,9 %)
	затрудняюсь ответить	4( 11,8 %)

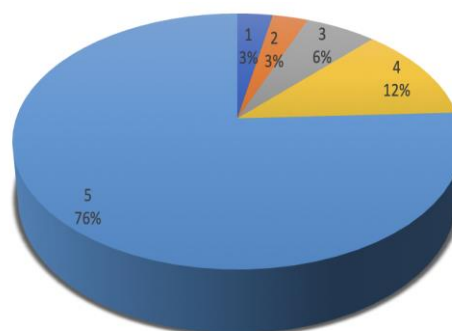
## 24. Оцените удовлетворенность возможностью повышения квалификации (по десятибалльной шкале).

№ п/п	Варианты ответов	Количество ответов, чел., %
1	0	-
2	1	-
3	2	-
4	3	-
5	4	-
6	5	1( 2,9 %)
7	6	1(2,9 %)
8	7	1(2,9 %)
9	8	2(5,8 %)
10	9	4(11,8 %)
11	10	25( 73,5%)



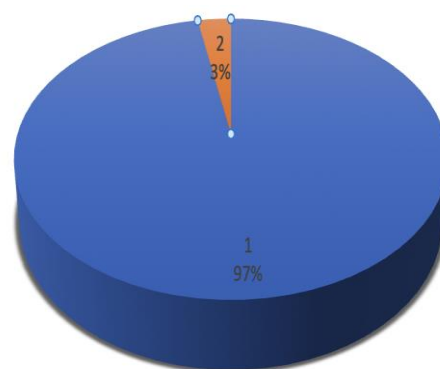
**25. Удовлетворены ли Вы организацией питания в РГАУ-МСХА имени К.А. Тимирязева?**

№ п/п	Варианты ответов	Количество ответов, чел., %
1	Да	25(73,5 %)
2	Нет	4(11,8 %)
3	Затрудняюсь ответить	5(14,7 %)



**26. Удовлетворены ли Вы обслуживанием в библиотеке?**

№ п/п	Варианты ответов	Количество ответов, чел., %
1	Да	33(97,1 %)
2	Нет	-
3	Затрудняюсь ответить	1(2,9 %)



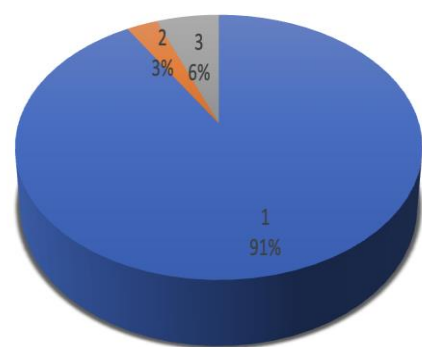
**27. Оцените (по пятибалльной шкале) факторы, привлекающие к профессиональной деятельности преподавателей РГАУ-МСХА им. К.А. Тимирязева.**

№ п/п	Варианты ответов	Количество ответов, чел., % оценки				
		1	2	3	4	5

1	Перспектива профессионального роста	-	-	10(29,4 %)	4( 11,8%)	20( 58,8%)
2	Работа по специальности	-	-	-	12(35,3 %)	22(64,7 %)
3	Высокий престиж вуза	-	-	-	14( 41,2%)	20(58,8 %)
4	Хорошие условия труда	2(5,8 %)	2(5,8 %)	6(17,6 %)	8(23,5 %)	16( 47,1%)
5	Возможность заниматься преподавательской деятельностью	-	-	-	4(11,8 %)	30(88,2 %)
6	Возможность заниматься научной деятельностью	-	5(14,7 %)	4( 11,8%)	17(50 %)	8(23,5 %)
7	Возможности для самореализации	1(2,9 %)	6( 17,6%)	14( 41,2%)	12( 35,3%)	1(2,9 %)
8	Зарплата	-	4(11,8 %)	3(8,8 %)	18( 52,9%)	9( 26,5%)
9	Хорошая психологическая атмосфера в коллективе	-	2(5,8 %)	2( 5,8%)	29(85,3 %)	1( 2,9%)
10	Близость от места жительства	4( 11,8%)	6(17,6 %)	2( 2,9%)	11( 32,4%)	10( 29,4%)
11	Наличие аспирантуры и диссертационных советов	-	-	4(11,8 %)	15(44,1 %)	15(44,1 %)

## 28. Возникло ли у Вас желание сменить работу?

№ п/п	Варианты ответов	Количество ответов, чел., %
1	нет	31(91,2 %)
2	при определенных обстоятельствах, возможно, да	1(2,9 %)
3	да, при первой удобной возможности	-
4	затрудняюсь ответить	2(5,8 %)



## 29. Если да, то почему?

Слишком короткие сроки избрания на должность.

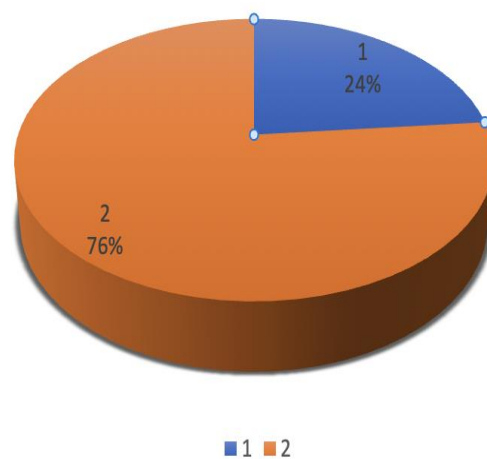
## 30. Считаете ли Вы доступной и актуальной информацию из следующих структурных подразделений:

№ п/п	Варианты ответов	Количество ответов, чел., %		
		да	нет	не всегда

1	из ректората	32( 94,1%)	-	2(5,8 %)
2	из учебно-методического управления	33(97,1 %)	1(2,9 %)	-
3	из институтов	30(88,2 %)	1(2,9 %)	3( 8,8%)
4	из управления экономики и финансов	25(73,5 %)	4(11,8 %)	5( 14,7%)
5	из бухгалтерии	25(73,5 %)	6(17,6 %)	3(8,8 %)
6	из управления профориентационной работы и организации приёма	29(85,3 %)	4(11,8 %)	1( 2,9%)
7	из Центра качества образования	30(88,2 %)	2( 5,8%)	2(5,8 %)
8	с официального сайта	26( 76,5%)	7(20,6 %)	1( 2,9%)
9	из социальных сетей	20(58,8 %)	2( 5,8%)	12( 35,3%)

### 31. Занимаетесь ли Вы спортом?

№ п/п	Варианты ответов	К-во ответов, чел., %
1	Да	8(23,5 %)
2	Нет	26(76,5 %)

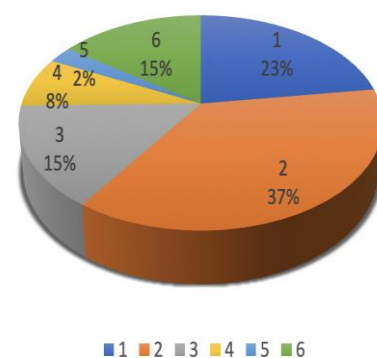


### 32. Если да, то каким?

1. Шахматы
2. Фитнес, танцы
3. Легкая атлетика, бассейн
4. Плаванье
5. Спортивная ходьба
6. Бег, йога
7. пулевая стрельба

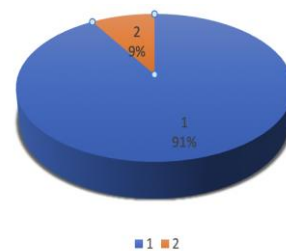
### 33. Что вызывает у Вас трудности при проведении дистанционных занятий (можно выбрать несколько вариантов ответа)?

№ п/п	Варианты ответов	Количество ответов, чел., %
1	отсутствие полноценного контакта с обучающимися	18( 52,9%)
2	сложность проведения практических занятий	29(85,3 %)
3	потеря связи с университетом	-
4	повышение нагрузки при проведении занятий	12(35,3 %)
5	низкая скорость интернета	6(17,6 %)
6	отсутствие современной техники для проведения занятий	2(5,8 %)
7	сложно разделить рабочее и личное время	12( 35,3%)



**34. Насколько Вы удовлетворены организацией учебного процесса в РГАУ-МСХА имени К.А. Тимирязева?**

№	Варианты ответов	К-во ответов, чел., %
1	полностью удовлетворен/удовлетворена	31(91,2 %)
2	частично удовлетворен/удовлетворена	3(8,8 %)
3	не удовлетворен/удовлетворена	-
4	затрудняюсь ответить	-



**35. Поделитесь Вашими проблемами и предложениями по усовершенствованию образовательного процесса и деятельности РГАУ-МСХА имени К.А. Тимирязева в целом**

Предложения по оптимизации эффективного контракта, по ревизии аудиторного фонда, по снижению «бумажной» нагрузки и поддержке текущего уровня преподавания

Общие выводы о качестве реализации ООП.

Анализ социологического опроса научно-педагогических работников в целом показал полную удовлетворенность ППС:

- условиями реализации программы,
- материально-техническим и учебно-методическим обеспечением программы,
- условиями организации образовательного процесса по программе.

**Раздел 6. Результаты социологического опроса представителей работодателей, участвующих в реализации ООП, общие выводы о качестве реализации и предложения по усовершенствованию**

Среди работодателей РГАУ-МСХА имени К.А. Тимирязева в опросе приняли участие 69 человек.

**Сколько времени понадобилось нашим молодым специалистам, чтобы войти в курс дел, овладеть основными навыками практической работы, освоить основные функции?**

№ п/п	Варианты ответов	Количество ответов, чел., %
1	Более 1- го года	11 (15,9%)
2	От 3-х до 6-ти месяцев	19 (27,6%)
3	От 6-ти месяцев до 1 года	39 (56,5%)

По мнению 39 человек из опрошенных работодателей, чтобы молодым специалистам войти в курс дел, овладеть основными навыками практической работы, освоить основные функции требуется от 6-ти месяцев до 1 года.

**Готовы ли Вы принять на работу выпускника со степенью бакалавра по определенному направлению подготовки?**

№ п/п	Варианты ответов	Количество ответов, чел., %
1	Да	62 (89,9%)
2	Нет	---
3	Затрудняюсь ответить	7 (10,1%)

Большинство работодателей готовы принимать на работы выпускников со степенью бакалавра. Из числа опрошенных 62 человека ответили – да, на данный вопрос.

**Должен ли выпускник иметь опыт практической деятельности, прежде чем он придет в Вашу организацию?**

№	Варианты ответов	К-во ответов, чел., %
1	Обязательно иметь опыт работы по специальности не менее года	7 (10,1%)
2	Желательно иметь опыт работы по специальности не менее года	6 (8,7%)
3	Преддипломной и производственной практики вполне достаточно	8 (11,6%)
4	Рассматриваем возможность совмещения студентами учебы на последних курсах и работы в нашей организации	38 (55,1%)
5	Рассматриваем в индивидуальном порядке	6 (8,7%)
6	Затрудняюсь ответить	4 (5,8%)
7	Другое	---

Большинство работодателей на вопрос о том, должен ли студент опыт практической деятельности, прежде чем он придет на предприятие, ответили, то рассматривают возможность совмещения студентами учебы на последних курсах и работы в организации – 38 человек. Однако 8 человек сказали, что преддипломной и производственной практики вполне достаточно, 7 человек отметили, что выпускникам обязательно иметь опыт работы по специальности.

**Отметьте, какими качествами обладают наши выпускники (укажите все возможные варианты):**

№	Варианты ответов	К-во ответов, чел., %
1	Умение корректно выполнять рабочие задания	54 (78,3%)
2	Эрудированность	3 (4,3%)
3	Творческий подход к делу	3 (4,3%)
4	Умение поддерживать хорошие взаимоотношения с коллегами	---
5	Бесконфликтное поведение	---
6	Умения разрешать проблемные ситуации	---
7	Организационные способности	8 (11,7%)
8	Способность учиться чему-то новому	---
9	Умение работать в команде	---
10	Способность выбирать и использовать технические средства для решения профессиональных задач	---
11	Способность проектировать и осуществлять работу под руководством специалиста более высокой квалификации	---
12	Другое	1 (1,4%)

Наиболее значимое качество, которым обладают выпускники – умение корректно выполнять рабочие задания. Это отмечают 54 человека из количества опрошенных. Так же значение имеют организаторские способности выпускников, ответ 8 человек из опрошенных.

**Оцените, пожалуйста, уровень теоретической подготовки выпускников (выберите цифру по шкале, где 1 балл – мин.; 10 баллов – макс. оценка).**

№ п/п	Варианты ответов	Количество ответов, чел., %
1	1, 2, 3, 5	---
4	4	2 (2,9%)
6	6	3 (4,3%)
7	7	16 (23,2%)
8	8	19 (27,6%)
9	9	11 (15,9%)
10	10	18 (26,1%)

Работодатели отмечают достаточно высокий уровень теоретической подготовки выпускников. Максимальную оценку в 10 баллов дали 18 человек из количества опрошенных, оценку в 9 и 8 баллов дали 11 и 19 человек.

**Оцените, пожалуйста, уровень практических знаний и умений выпускников (выберите цифру по шкале, где 1 балл - минимальная оценка; 10 баллов - максимальная оценка).**

№ п/п	Варианты ответов	Количество ответов, чел., %
1	1, 2, 4, 6	---
3	3	3 (4,4%)
5	5	13 (18,8%)
7	7	14 (20,3%)
8	8	15 (21,8%)
9	9	13 (18,8%)
10	10	11 (15,9%)

Опрашиваемые работодатели отмечают достаточно высокий уровень практических знаний и умений выпускников. Большая часть опрошиваемых, 15 человек, дала 8 баллов по 10-ти балльной шкале.

**Оцените, пожалуйста, уровень технической подготовки выпускников (выберите цифру по шкале, где 1 балл - минимальная оценка; 10 баллов - максимальная оценка).**

№ п/п	Варианты ответов	Количество ответов, чел., %
1	1, 2, 3, 4	---
5	5	1 (1,4%)
6	6	4 (5,8%)
7	7	3 (4,4%)
8	8	27 (39,2%)
9	9	21 (30,4%)
10	10	13 (18,8%)

**Как бы вы оценили содержание образовательного процесса в РГАУ-МСХА имени К.А. Тимирязева в целом и качество производственных практик?**

**Уровень общей подготовки студентов, проходящих на практику.**

№ п/п	Варианты ответов	Количество ответов, чел., %
1	Высокий уровень	24 (34,8%)
2	Хороший уровень	37 (53,6%)
3	Средний уровень	4 (5,8%)
4	Низкий уровень	---
5	Затрудняюсь ответить	4 (5,8%)

На хорошем уровне оценивают работодатели общую подготовку студентов, приходящих на практику, 37 человек отвечающих.

**Уровень профессиональной подготовки (практических навыков и умений) студентов, приходящих на практику.**

№ п/п	Варианты ответов	Количество ответов, чел., %
1	Высокий уровень	22 (31,9%)
2	Хороший уровень	35 (50,7%)
3	Средний уровень	8 (11,6%)
4	Низкий уровень	---
5	Затрудняюсь ответить	4 (5,8%)

**Уровень взаимодействия сотрудников РГАУ-МСХА имени К.А. Тимирязева и Вашей организации при проведении практики студентов.**

№ п/п	Варианты ответов	Количество ответов, чел., %
1	Высокий уровень	24 (34,8%)
2	Хороший уровень	36 (52,2%)
3	Средний уровень	4(11,6%)
4	Низкий уровень	---
5	Затрудняюсь ответить	8 (11,6%)

**Уровень соответствия рабочих программ практик задачам Вашей организации.**

№ п/п	Варианты ответов	Количество ответов, чел., %
1	Высокий уровень	21 (30,4%)
2	Хороший уровень	31 (45%)
3	Средний уровень	3 (4,3%)
4	Низкий уровень	3 (4,3%)
5	Затрудняюсь ответить	11 (16%)

**Уровень соответствия тем выпускных квалификационных работ актуальным задачам Вашей организации.**

№ п/п	Варианты ответов	Количество ответов, чел., %
1	Высокий уровень	28 (40,6%)
2	Хороший уровень	24 (34,8%)
3	Средний уровень	11 (16%)
4	Низкий уровень	3 (4,3%)
5	Затрудняюсь ответить	3 (4,3%)

Большая часть опрашиваемых работодателей отмечают, что на высоком уровне подготовлены темы ВКР, которые отвечают актуальным задачам организации.

**Какие направления взаимодействия с РГАУ-МСХА имени К.А. Тимирязева Вы считаете наиболее перспективными?**

№	Варианты ответов	К-во ответов, чел., %
1	Производственная практика студентов на базе Вашей организации	27 (39,1%)
2	Участие Ваших сотрудников в образовательном процессе	15 (21,8%)
3	Целевая подготовка специалистов для вашего предприятия	4 (5,8%)
4	Трудоустройство студентов к Вам на предприятие	23 (33,3%)
5	Другое	---

**Что, по Вашему мнению, следует улучшить в подготовке выпускников?**

№ п/п	Варианты ответов	К-во ответов, чел., %
1	Повысить уровень теоретических знаний	1 (1,4%)
2	Улучшить уровень практической подготовки	36 (52,2%)
3	Повысить навыки производственной дисциплины	2 (2,9%)
4	Повысить навыки саморазвития и самообразования	30 (43,5%)

**Какие специалисты требуются Вашей организации в настоящее время?**

**Принимали ли Вы на работу выпускников РГАУ-МСХА имени К.А. Тимирязева?**

№ п/п	Варианты ответов	Количество ответов, чел., %
1	Да	66 (96,6%)
2	Нет	1 (1,4%)
3	Планирую	2 (3%)

**Каким образом, на Ваш взгляд, необходимо совершенствовать подготовку специалистов в Вузе в соответствии с требованиями современного рынка труда?**

Работодатели предлагают следующие моменты: развитие дисциплин, связанных с применением IT технологий; включить больше часов практической подготовки в учебный план; более комплексно подходить к выбору инструментов работы, развивать коммуникативные навыки; расширять техническую оснащенность; привлечение для работы специалистов-практиков; развитие взаимодействия с представителями различных организаций в процессе прохождения практик, в том числе НИИ, пищевых предприятий, органов по сертификации, испытательных лабораторий; привлекать студентов в образовательные и научные проекты; больше новых технологий применять в обучении и современных тенденций рынка; совмещать образовательный процесс с практической работой на предприятиях.

Отмечен высокий уровень подготовки выпускников и заинтересованность работодателей в приёме выпускников на работу. В связи с разнообразием целей и задач работодателей в одних случаях уделяется большое внимание теоретической подготовке и способности к получению углублённых знаний (научно-исследовательские организации), другие

организации в большей степени требуют практических навыков. Но в целом следует отметить, что работодатели удовлетворены как практическими навыками, так и теоретическими знаниями.

### **Раздел 7. Выводы и предложения**

1. Студенты в целом выражают удовлетворённость доступностью руководства института; информативностью и актуальностью, размещенной на сайте университета информации.

2. Итоги опроса подтверждают квалифицированный кадровый состав кафедры ландшафтной архитектуры, тем не менее требуется усилить работу по подбору кадров из числа специалистов отрасли для работы по совместительству, повысить эффективность работы по подготовке научно-педагогических работников.



3. Студентами университета высказываются мнения о недостаточности в учебном плане профильных дисциплин, малом количестве часов для их освоения. С целью повышения качества учебных планов, содержания преподаваемых дисциплин (в частности, общепрофессиональных и профильных) провести методические семинары преподавательского состава с участием представителей отрасли, выпускников кафедры (2018 – 2022 годов выпуска) студентов старших курсов.

4. В университете обеспечена комфортная безопасная среда для обучения студентов. Просить административно-хозяйственные подразделения обеспечить места наибольшего нахождения студентов бутилированной водой или средствами очистки водопроводной воды; обеспечить санитарные комнаты расходными материалами.

## ЛИСТ СОГЛАСОВАНИЯ

к отчету от \_\_\_\_\_ № \_\_\_\_\_

по вопросу: ОТЧЕТ о результатах внутренней оценки качества реализации образовательной программы работодателями, научно-педагогическими работниками, обучающимися по направлению подготовки 35.04.09 Ландшафтная архитектура, профиль «Экологическое проектирование и устойчивое управление объектами ландшафтной архитектуры»

Должность завизировавшего проект	Дата поступления на визирование	Инициалы, фамилия	Подпись	Дата визирования
Руководитель ООП		А.В. Федоров		
И.о. заведующего кафедрой ландшафтной архитектуры		А.В. Федоров		
И.о. директора института садоводства и ландшафтной архитектуры		С.С. Макаров	