

Документ подписан простой электронной подписью

Информация о владельце:

ФИО: Матвеев Александр Николаевич

Должность: И.о. начальника учебно-методического управления

Дата подписания: 14.07.2022 11:50:36

Уникальный идентификатор документа:

8e989d21592a5b92ff40376f4794d4f8dc3853



МИНИСТЕРСТВО СЕЛЬСКОГО ХОЗЯЙСТВА РОССИЙСКОЙ ФЕДЕРАЦИИ

ФЕДЕРАЛЬНОЕ ГОСУДАРСТВЕННОЕ БЮДЖЕТНОЕ ОБРАЗОВАТЕЛЬНОЕ УЧРЕЖДЕНИЕ ВЫСШЕГО ОБРАЗОВАНИЯ

«РОССИЙСКИЙ ГОСУДАРСТВЕННЫЙ АГРАРНЫЙ УНИВЕРСИТЕТ –

МСХА имени К.А. ТИМИРЯЗЕВА»

(ФГБОУ ВО РГАУ - МСХА имени К.А. Тимирязева)

Технологический институт

Кафедра технологии хранения и переработки плодоовощной и
растениеводческой продукции

УТВЕРЖДАЮ:

И.о. начальника УМУ

Матвеев А.С.

“ 25 ”

2022 г.



МЕТОДИЧЕСКИЕ УКАЗАНИЯ ПО ВЫПОЛНЕНИЮ ВЫПУСКНОЙ КВАЛИФИКАЦИОННОЙ РАБОТЫ

БЗ.Б.902(Д)

«Государственная итоговая аттестация бакалавров»

Направление: 35.03.07 Технология производства и переработки
сельскохозяйственной продукции

Направленность: «Технология производства, хранения и переработки
продукции растениеводства»

Курс 4

Семестр 8

Форма обучения: очная

Москва, 2022

Разработчик (и): Бегеулов М.Ш., кандидат с.-х. наук, доцент



«25» 08 2022 г.

Рецензент: Рубец В.С., доктор биолог. наук, профессор



«25» 08 2022 г.

Методические указания обсуждены на заседании кафедры технологии хранения и переработки плодоовощной и растениеводческой продукции

«25» 08 2022 г., протокол № 1.

И.о. выпускающей зав. кафедрой,

кандидат с.-х. наук, доцент



С.А. Масловский

Согласовано:

И.о. директора технологического института,
доктор техн. наук, профессор



С.А. Бредихин

«25» 08 2022 г.

Председатель учебно-методической
комиссии технологического института,
доктор техн. наук, профессор

Протокол № 1 от «25» 08 2022 г.



Н.И. Дунченко

«25» 08 2022 г.

Содержание

1 Общие положения.....	4
1.1 Виды государственной итоговой аттестации выпускников по направлению (специальности) подготовки.....	4
1.2 Виды и задачи профессиональной деятельности выпускников.....	4
1.2.1 Виды деятельности выпускников:.....	4
1.2.2 Задачи профессиональной деятельности.....	4
2 Требования к выпускной квалификационной работе.....	5
2.1 Вид выпускной квалификационной работы.....	5
2.2 Структура ВКР и требования к ее содержанию.....	6
2.2.1 Структура ВКР, описание элементов и требования к разработке структурных элементов.....	6
2.2.2 Требования к содержанию ВКР.....	21
2.3 Примерная тематика и порядок утверждения тем ВКР.....	21
2.4 Порядок выполнения и представления в ГЭК ВКР.....	27
2.5 Порядок проведения нормоконтроля.....	29
2.6 Порядок защиты ВКР.....	32
2.7 Критерии выставления оценок за ВКР.....	54
Приложение А.....	35
Приложение Б.....	36
Приложение В.....	37
Приложение Г	
Приложение Д	
Приложение Е2	

1 Общие положения

1.1 Виды государственной итоговой аттестации выпускников по направлению (специальности) подготовки

Федеральным государственным образовательным стандартом по направлению подготовки 35.03.07 Технология производства и переработки сельскохозяйственной продукции, утверждённым приказом Министерства образования и науки РФ от 17 июня 2017 г. (регистрационный № 669) с изменениями №1456 от 26.11.2020, предусмотрена «Государственная итоговая аттестация» выпускников, включающая:

подготовку к сдаче и сдачу государственного экзамена (если организация включила государственный экзамен в состав государственной итоговой аттестации);

выполнение и защита выпускной квалификационной работы.

1.2 Типы и задачи профессиональной деятельности выпускников

1.2.1 Типы деятельности выпускников

В рамках освоения программы бакалавриата 35.03.07 Технология производства и переработки сельскохозяйственной продукции выпускники могут готовиться к решению задач профессиональной деятельности следующих типов:

- научно-исследовательский;
- производственно-технологический;
- организационно-управленческий.

Области профессиональной деятельности и сферы профессиональной деятельности, в которых выпускники, освоившие программу бакалавриата (далее - выпускники), могут осуществлять профессиональную деятельность: 01 Образование и наука (в сфере научных исследований и разработки технологий, направленных на решение комплексных задач по производству, хранению и переработке сельскохозяйственной продукции); 13 Сельское хозяйство (в сфере производства, хранения и переработки продукции растениеводства и животноводства). Выпускники могут осуществлять профессиональную деятельность в других областях профессиональной деятельности и (или) сферах профессиональной деятельности при условии соответствия уровня их образования и полученных компетенций требованиям к квалификации работника.

1.2.2 Задачи профессиональной деятельности

Задачи профессиональной деятельности:

производственно-технологическая деятельность:

реализация технологий производства продукции растениеводства;

реализация технологий производства продукции животноводства;

реализация технологий производства плодоовощной продукции;

обоснование методов, способов и режимов хранения

сельскохозяйственной продукции;

реализация технологий переработки продукции растениеводства;

реализация технологий переработки продукции животноводства;

реализация технологий переработки продукции плодоводства и

овощеводства;

эффективное использование материальных ресурсов при производстве, хранении и переработке сельскохозяйственной продукции;

организация контроля качества сельскохозяйственного сырья и продуктов его переработки;

организационно-управленческая деятельность:

разработка оперативных планов, графиков производства и переработки сельскохозяйственной продукции, составление смет и заявок на расходные материалы и оборудование;

организация производства сельскохозяйственной продукции, принятие управленческих решений в различных условиях хозяйствования;

организация хранения, переработки сельскохозяйственной продукции и принятие оптимальных технологических решений;

определение экономической эффективности производства, хранения и переработки сельскохозяйственной продукции;

научно-исследовательская деятельность:

сбор информации и анализ состояния научно-технической базы, технологий производства, хранения и переработки сельскохозяйственной продукции;

проведение научных исследований в области производства и переработки сельскохозяйственной продукции, анализа полученных данных и обобщения их по общепринятым методикам;

статистическая обработка результатов экспериментов, формулирование выводов и предложений.

2 Требования к выпускной квалификационной работе

2.1 Вид выпускной квалификационной работы

Выпускная квалификационная работа представляет собой выполненную обучающимся (несколькими обучающимися совместно) работу, демонстрирующую уровень подготовленности выпускника к самостоятельной профессиональной деятельности.

Решением учебно-методической комиссии института и выпускающей кафедры выпускная квалификационная работа (далее ВКР) выполняется в форме бакалаврской работы.

ВКР в форме бакалаврской работы – это самостоятельно выполненная работа, содержащая теоретическое обоснование и (или) экспериментальные исследования, решение профессиональных задач по направлению 35.03.07 Технология производства и переработки сельскохозяйственной продукции. Решения профессиональных задач могут быть представлены технологической и (или) проектно-технологической, проектно-конструкторской, управленческой, экономической, социально-экономической и другой деятельностью. Бакалаврские работы могут подготавливаться к защите в завершающий период теоретического обучения (в соответствии с графиком учебного процесса).

2.2 Структура ВКР и требования к ее содержанию

2.2.1 Структура ВКР, описание элементов и требования к разработке структурных элементов

Выпускная квалификационная работа состоит из:

- текстовой части (пояснительной записки) – обязательной части ВКР;
- дополнительного материала (содержащего решение задач, установленных заданием) – необязательной части ВКР.

Дополнительный материал может быть представлен в виде графического материала (плакаты, чертежи, таблицы, графики, диаграммы и т.д.) или в виде другого материала (макетов, образцов, изделий, сельскохозяйственных продуктов, коллекций, гербарии, программных продуктов и т.п.).

Объем пояснительной записки ВКР составляет 50-70 листов без приложения. Пояснительная записка выполняется и представляется на бумажном и электронном носителях (электронный вариант предоставляется по решению кафедры).

Пояснительная записка ВКР должна содержать следующие структурные элементы:

- титульный лист;

- задание на ВКР;
- аннотацию;
- перечень сокращений и условных обозначений;
- содержание;
- введение;
- основную часть;
- заключение (выводы и предложения);
- список использованных источников;
- приложения (в случае необходимости).

После завершения подготовки обучающимся выпускной квалификационной работы руководитель выпускной квалификационной работы представляет письменный отзыв о работе обучающегося в период подготовки выпускной квалификационной работы.

В пояснительную записку ВКР вкладывается отзыв руководителя ВКР и рецензия.

Титульный лист ВКР. Титульный лист является первым листом ВКР. Переносы слов в надписях титульного листа не допускаются. Пример оформления титульного листа ВКР приведен в Приложении А.

Задание на ВКР. Задание на ВКР – структурный элемент ВКР, содержащий наименование выпускающей кафедры, фамилию и инициалы студента, дату выдачи задания, тему ВКР, исходные данные и краткое содержание ВКР, срок представления к защите, фамилии и инициалы руководителя(ей) и консультантов по специальным разделам (при их наличии). Задание подписывается руководителем(и), студентом и утверждается заведующим выпускающей кафедрой. Форма бланка задания приведена в приложении Б.

Аннотация. Аннотация – структурный элемент ВКР, дающий краткую характеристику ВКР с точки зрения содержания, назначения и новизны результатов работы. Аннотация является третьим листом пояснительной записки ВКР.

Перечень сокращений и условных обозначений. Перечень сокращений и условных обозначений – структурный элемент ВКР, дающий представление о вводимых автором работы сокращениях и условных обозначений. Элемент является не обязательным и применяется только при наличии в пояснительной записке сокращений и условных обозначений.

Содержание. Содержание – структурный элемент ВКР, кратко описывающий структуру ВКР с номерами и наименованиями разделов, подразделов, а также перечислением всех приложений и указанием соответствующих страниц.

Введение и заключение (выводы и предложения). «Введение» и «Заключение (выводы и предложения)» – структурные элементы ВКР, требования к ним определяются методическими указаниями к выполнению ВКР по направлению 35.03.07 «Технология производства и переработки сельскохозяйственной продукции» (Бегеулов М.Ш. Методические указания к выполнению выпускной квалификационной работы по направлению подготовки 35.03.07 «Технология производства и переработки сельскохозяйственной продукции». – М.: ВНИИГ и М имени А.Н. Костякова, 2018. – 43 с.).

Как правило, во введении следует обосновать актуальность избранной темы ВКР, раскрыть ее теоретическую и практическую значимость, сформулировать цель и задачи исследования. Основное назначение заключения/выводов - резюмировать содержание ВКР, подвести итоги проведенных исследований, соотнеся их с целью и задачами исследования, сформулированными во введении.

«Введение» и «Заключение (выводы и предложения)» не включаются в общую нумерацию разделов и размещают на отдельных листах. Слова «Введение» и «Заключение (выводы и предложения)» записывают посередине страницы с первой прописной буквы.

Основная часть. Основная часть – структурный элемент ВКР, требования к которому определяются заданием студенту к ВКР и методическими указаниями к выполнению ВКР по направлению 35.03.07 «Технология производства и переработки сельскохозяйственной продукции» (Бегеулов М.Ш. Методические указания к выполнению выпускной квалификационной работы по направлению подготовки 35.03.07 «Технология производства и переработки сельскохозяйственной продукции». – М.: ВНИИГ и М имени А.Н. Костякова, 2018. – 43 с.).

Список использованных источников. Список использованных источников – структурный элемент ВКР, который приводится в конце текста ВКР, представляющий список литературы, нормативно-технической и другой документации, использованной при составлении пояснительной записки ВКР. Библиографический список помещается на отдельном нумерованном листе (листах) пояснительной записки, а сами источники записываются и нумеруются в порядке их упоминания в тексте. Источники должны иметь последовательные номера, отделяемые от текста точкой и пробелом. **Оформление производится согласно ГОСТ Р 7.0.100–2018 «Библиографическая запись. Библиографическое описание. Общие требования и правила составления» и ГОСТ 7.82-2001 (Библиографическая запись. Библиографическое описание электронных ресурсов).** Ссылки на литературные источники приводятся в

тексте согласно ГОСТ Р 7.0.5–2008 (Библиографическая ссылка. Общие требования и правила составления).

При написании ВКР необходимо давать краткие внутритекстовые библиографические ссылки. Если делается ссылка на источник в целом, то необходимо после упоминания автора или авторского коллектива, а также после приведенной цитаты работы, указать в квадратных скобках номер этого источника в библиографическом списке. Например: По мнению Ван Штраалена, существуют по крайней мере три случая, когда биоиндикация становится незаменимой [7].

Допускается внутритекстовую библиографическую ссылку заключать в круглые скобки, с указанием авторов и года издания объекта ссылки. Например, (Чекерес, Черников, 2000).

Если ссылку приводят на конкретный фрагмент текста документа, в ней указывают порядковый номер и страницы, на которых помещен объект ссылки. Сведения разделяют запятой, заключая в квадратные скобки. Например, [10, с. 81]. Допускается оправданное сокращение цитаты. В данном случае пропущенные слова заменяются многоточием.

Приложение. Приложение (я) является самостоятельной частью работы. В приложениях к ВКР помещают материал, дополняющий основной текст. Приложениями могут быть:

- графики, диаграммы;
- таблицы большого формата,
- статистические данные;
- формы бухгалтерской отчетности;
- фотографии, технические (процессуальные) документы и/или их фрагменты, а также тексты, которые по разным причинам не могут быть помещены в основной работе и т.д.

Каждое приложение следует начинать с новой страницы с указанием наверху посередине страницы слова "Приложение" и его обозначения. Приложение должно иметь заголовок, который записывают симметрично относительно текста с прописной буквы отдельной строкой.

В соответствии с ГОСТ 7.32-2017 «Приложения» обозначают заглавными буквами русского алфавита, начиная с А, за исключением букв Ё, З, Й, О, Ч, Ъ, Ы, Ь. Допускается использование для обозначения приложений арабских цифр. После слова "Приложение" следует буква (или цифра), обозначающая его последовательность.

Приложения, как правило, оформляют на листах формата А4. Допускается оформлять приложения на листах формата А3, А2, А1 по ГОСТ 2.301.

Приложения должны иметь общую с остальной частью документа сквозную нумерацию страниц.

Оформление текстового материала (ГОСТ 7.0.11 – 2011) и требования к структуре текста

Оформление ВКР бакалавра по направлению подготовки 35.03.07 Технология производства и переработки сельскохозяйственной продукции должно соответствовать следующим требованиям:

1. ВКР должна быть выполнена печатным способом с использованием компьютера и принтера на одной стороне белой бумаги формата А 4 (210x297 мм).

2. Поля: с левой стороны - 25 мм; с правой - 10 мм; в верхней части - 20 мм; в нижней - 20 мм.

3. Тип шрифта: *Times New Roman Cyr*. Шрифт основного текста: обычный, размер 14 пт. Шрифт заголовков разделов (глав): полужирный, размер 16 пт. Шрифт заголовков подразделов: полужирный, размер 14 пт. Цвет шрифта должен быть черным. Межсимвольный интервал – обычный. Межстрочный интервал – полуторный. Абзацный отступ – 1,25 см.

4. Страницы должны быть пронумерованы. Порядковый номер ставится в **середине верхнего поля**. Первой страницей считается титульный лист, но номер страницы на нем не проставляется.

5. Главы имеют **сквозную нумерацию** в пределах работы и обозначаются арабскими цифрами. **В конце заголовка точка не ставится**. Если заголовок состоит из двух предложений, их разделяют точкой. **Переносы слов в заголовках не допускаются**.

6. Номер подраздела (параграфа) включает номер раздела (главы) и порядковый номер подраздела (параграфа), разделенные точкой. Пример – 1.1, 1.2 и т.д.

7. Главы работы по объему должны быть пропорциональными. Каждая глава начинается с новой страницы.

8. В работе необходимо чётко и логично излагать свои мысли, следует избегать повторений и отступлений от основной темы. Не следует загромождать текст длинными описательными материалами.

9. На последней странице ВКР ставятся дата окончания работы и подпись автора.

10. Законченную работу следует переплести в папку.

Опечатки, описки и графические неточности, обнаруженные в процессе выполнения, допускается исправлять подчисткой или закрашиванием белой краской и нанесением в том же месте исправленного текста машинописным способом или черными чернилами. Помарки и следы не полностью удаленного прежнего текста не допускаются. Возможно наклеивание рисунков и фотографий.

Требования к изложению текста. Изложение содержания пояснительной записки должно быть кратким и четким. В тексте должны

применяться научно-технические термины, обозначения и определения, установленные соответствующими стандартами или общепринятые в научно-технической литературе.

Условные буквенные обозначения величин, а также условные графические обозначения должны соответствовать требованиям государственных стандартов (это относится и к единицам измерения). Условные буквенные обозначения должны быть тождественными во всех разделах записки. Если в пояснительной записке принята особая система сокращения слов или наименований, то в ней должен быть приведен перечень принятых сокращений, который помещают перед «**содержанием**».

В тексте, за исключением формул, таблиц и рисунков, не допускается:

- применять математический знак минус (-) перед отрицательными значениям величин (следует писать слово «минус»);
- применять знак « \emptyset » для обозначения диаметра (следует писать слово «диаметр»). При указании размера или предельных отклонений диаметра на чертежах, помещенных в тексте документа, перед размерным числом следует писать знак « \emptyset »;
- применять без числовых значений математические знаки, например:
 - (больше), < (меньше), = (равно), > (больше или равно), < (меньше или равно),
 - \neq (не равно), а также № (номер), % (процент);
- применять индексы стандартов, технических условий без регистрационного номера.

Правила печатания знаков. Знаки препинания (точка, запятая, двоеточие, точка с запятой, многоточие, восклицательный и вопросительный знаки) от предшествующих слов пробелом не отделяют, а от последующих отделяют одним пробелом.

Дефис от предшествующих и последующих элементов не отделяют.

Тире от предшествующих и последующих элементов отделяют обязательно.

Кавычки и скобки не отбивают от заключенных в них элементов. Знаки препинания от кавычек и скобок не отбивают.

Знак № применяют только с относящимися к нему числами, между ними ставят пробел.

Знаки сноски (звездочки или цифры) в основном тексте печатают без пробела, а от текста сноски отделяют одним ударом (напр.: *слово*¹, ¹ *Слово*).

Знаки процента и промилле от чисел отбивают.

Знаки углового градуса, минуты, секунды, терции от предыдущих чисел не отделяют, а от последующих отделяют пробелом (напр.: 5° 17'').

Знак градуса температуры отделяется от числа, если за ним следует сокращенное обозначение шкалы (напр., 15 °С, но 15° Цельсия).

Числа и даты. Многозначные числа пишут арабскими цифрами и разбивают на классы (напр.: 13 692). Не разбивают четырехзначные числа и числа, обозначающие номера.

Числа должны быть отбиты от относящихся к ним наименований (напр.: 25 м). Числа с буквами в обозначениях не разбиваются (напр.: в пункте 2б). Числа и буквы, разделенные точкой, не имеют отбивки (напр.: 2.13.6).

Основные математические знаки перед числами в значении положительной или отрицательной величины, степени увеличения от чисел не отделяют (напр.: -15, ×20).

Для обозначения диапазона значений употребляют один из способов: многоточие, тире, знак ÷, либо предлоги от ... до По всему тексту следует придерживаться принципа единообразия.

Сложные существительные и прилагательные с числами в их составе рекомендуется писать в буквенно-цифровой форме (напр.: 150-летие, 30-градусный, 25-процентный).

Стандартной формой написания дат является следующая: 20.03.93 г. Возможны и другие как цифровые, так и словесно-цифровые формы: 20.03.1993 г., 22 марта 1993 г., 1 сент. 1999 г.

Все виды некалендарных лет (бюджетный, отчетный, учебный), т.е. начинающихся в одном году, а заканчивающихся в другом, пишут через косую черту: В 1993/94 учебном году. Отчетный 1993/1994 год.

Сокращения. Используемые сокращения должны соответствовать правилам грамматики, а также требованиям государственных стандартов.

Однотипные слова и словосочетания везде должны либо сокращаться, либо нет (напр.: в 1919 году и XX веке или в 1919 г. и XX в.; и другие, то есть или и др., т.е.).

Существует ряд общепринятых графических сокращений:

Сокращения, употребляемые самостоятельно: и др., и пр., и т.д., и т.п.

Употребляемые только при именах и фамилиях: г-н, т., им., акад., д-р., доц., канд. физ.-мат. наук, ген., чл.-кор. Напр.: доц. Иванов И.И.

Слова, сокращаемые только при географических названиях: г., с., пос., обл., ул., просп. Например: в с. Н. Павловка, но: в нашем селе.

Употребляемые при ссылках, в сочетании с цифрами или буквами: гл.5, п.10, подп.2а, разд.А, с.54 – 598, рис.8.1, т.2, табл.10 – 12, ч.1.

Употребляемые только при цифрах: в., вв., г., гг., до н.э., г.н.э., тыс., млн., млрд., экз., к., р. Например: 20 млн. р., 5 р. 20 к.

Используемые в тексте сокращения поясняют в скобках после первого употребления сокращаемого понятия. Напр.:... заканчивается этапом составления технического задания (ТЗ).

В пояснительной записке следует применять стандартизованные единицы физических величин, их наименования и обозначения в соответствии с ГОСТ 8.417-2002 или ГОСТ 8.430-88. В качестве обозначений предусмотрены буквенные обозначения и специальные знаки, напр.: 20.5 кг, 438 Дж/(кг/К), 36 °С. При написании сложных единиц комбинировать буквенные обозначения и наименования не допускается. Наряду с единицами СИ, при необходимости, в скобках указывают единицы ранее применявшихся систем, разрешенных к применению.

Требования к оформлению формул. Формулы должны быть оформлены в редакторе формул *Equation Editor* и вставлены в документ как объект.

Размеры шрифта для формул: обычный – 14 пт; крупный индекс – 10 пт; мелкий индекс – 8 пт; крупный символ – 20 пт; мелкий символ – 14 пт.

Значения указанных символов и числовых коэффициентов, входящих в формулу, должны быть приведены непосредственно под формулой, причем каждый символ и его размерность пишутся с новой строки и в той последовательности, в которой они приведены в формуле. Первая строка расшифровки должна начинаться со слова «где» без двоеточия после него.

Пример:

Влажность продукта (W) в процентах вычисляют по формуле:

$$X = \frac{100(m_1 - m_2)}{m_1}, \quad (3.1)$$

где m_1 - масса навески муки и отрубей до высушивания, г;

m_2 - масса навески муки и отрубей после высушивания, г.

Все формулы нумеруются арабскими цифрами, номер ставят с правой стороны листа на уровне формулы в круглых скобках. Номер формулы состоит из 2-х частей, разделенный точкой, например (3.1), первая часть выделена под номер раздела, вторая часть – номер формулы. Допускается нумерация формул в пределах пояснительной записки. При переносе формулы номер ставят напротив последней строки в край текста. Если формула помещена в рамку, номер помещают вне рамки против основной строки формулы.

Группа формул, объединенных фигурной скобкой, имеет один номер, помещаемый точно против острия скобки.

При ссылке на формулу в тексте ее номер ставят в круглых скобках.

Например:

Из формулы (3.1) следует...

В конце формулы и в тексте перед ней знаки препинания ставят в соответствии с правилами пунктуации. Формулы, следующие одна за другой, отделяют запятой или точкой с запятой, которые ставят за формулами до их номера. Переносы формул со строки на строку осуществляются в первую

очередь на знаках отношения ($=$; \neq ; \geq , \leq и т.п.), во вторую – на знаках сложения и вычитания, в третью – на знаке умножения в виде косоугольного креста. Знак следует повторить в начале второй строки. Все расчеты представляются в системе СИ.

Требования к оформлению иллюстраций. Иллюстрации, сопровождающие пояснительную записку, могут быть выполнены в виде диаграмм, номограмм, графиков, чертежей, карт, фотоснимков и др. Указанный материал выполняется на формате А4, т.е. размеры иллюстраций не должны превышать формата страницы с учетом полей. Иллюстрации могут быть расположены по тексту пояснительной записки, а также даны в приложении. Сложные иллюстрации могут выполняться на листах формата А3 и больше со сгибом для размещения в пояснительной записке.

Все иллюстрации нумеруются в пределах текста арабскими цифрами (если их более одной). Нумерация рисунков может быть как сквозной, например, **Рисунок 1**, так и индексационной (по главам пояснительной записки, например, **Рисунок 3.1**). В тексте, где идет речь о теме, связанной с иллюстрацией, помещают ссылку либо в виде заключенного в круглые скобки выражения (**рис. 3.1**) либо в виде оборота типа «...**как это видно на рис. 3.1**».

Подпись к рисунку располагается под ним посередине строки. Слово «Рисунок» пишется полностью. В этом случае подпись должна выглядеть так: «Рисунок 2 - Жизненные формы растений». Точка в конце названия не ставится.

При ссылках на иллюстрации следует писать «... в соответствии с рис. 2» при сквозной нумерации и «... в соответствии с рис. 1.2» при нумерации в пределах раздела.

Независимо от того, какая представлена иллюстрация - в виде схемы, графика, диаграммы - подпись всегда должна быть «Рисунок». Подписи типа «Схема 1.2», «Диагр. 1.5» не допускаются.

Схемы, графики, диаграммы (если они не внесены в приложения) должны размещаться сразу после ссылки на них в тексте курсовой работы/проекта. Допускается размещение иллюстраций через определенный промежуток текста в том случае, если размещение иллюстрации непосредственно после ссылки на нее приведет к разрыву и переносу ее на следующую страницу.

Если в тексте документа имеется иллюстрация, на которой изображены составные части изделия, то на этой иллюстрации должны быть указаны номера позиций этих составных частей в пределах данной иллюстрации, которые располагают в возрастающем порядке, за исключением повторяющихся позиций, а для электро- и радиоэлементов - позиционные обозначения, установленные в схемах данного изделия.

Исключение составляют электро- и радиоэлементы, являющиеся органами регулировки или настройки, для которых (кроме номера позиции) дополнительно указывают в подрисуночном тексте назначение каждой регулировки и настройки, позиционное обозначение и надписи на соответствующей планке или панели.

Допускается, при необходимости, номер, присвоенный составной части изделия на иллюстрации, сохранять в пределах документа.

Для схем расположения элементов конструкций и архитектурно-строительных чертежей зданий (сооружений) указывают марки элементов. При ссылке в тексте на отдельные элементы деталей (отверстия, пазы, канавки, буртики и др.) их обозначают прописными буквами русского алфавита.

При оформлении графиков оси (абсцисс и ординат) вычерчиваются сплошными линиями. На концах координатных осей стрелок не ставят (рис.2.1). Числовые значения масштаба шкал осей координат пишут за пределами графика (левее оси ординат и ниже оси абсцисс). По осям координат должны быть указаны условные обозначения и размерности отложенных величин в принятых сокращениях. На графике следует писать только принятые в тексте условные буквенные обозначения. Надписи, относящиеся к кривым и точкам, оставляют только в тех случаях, когда их немного, и они являются краткими. Многословные надписи заменяют цифрами, а расшифровку приводят в подрисуночной подписи.

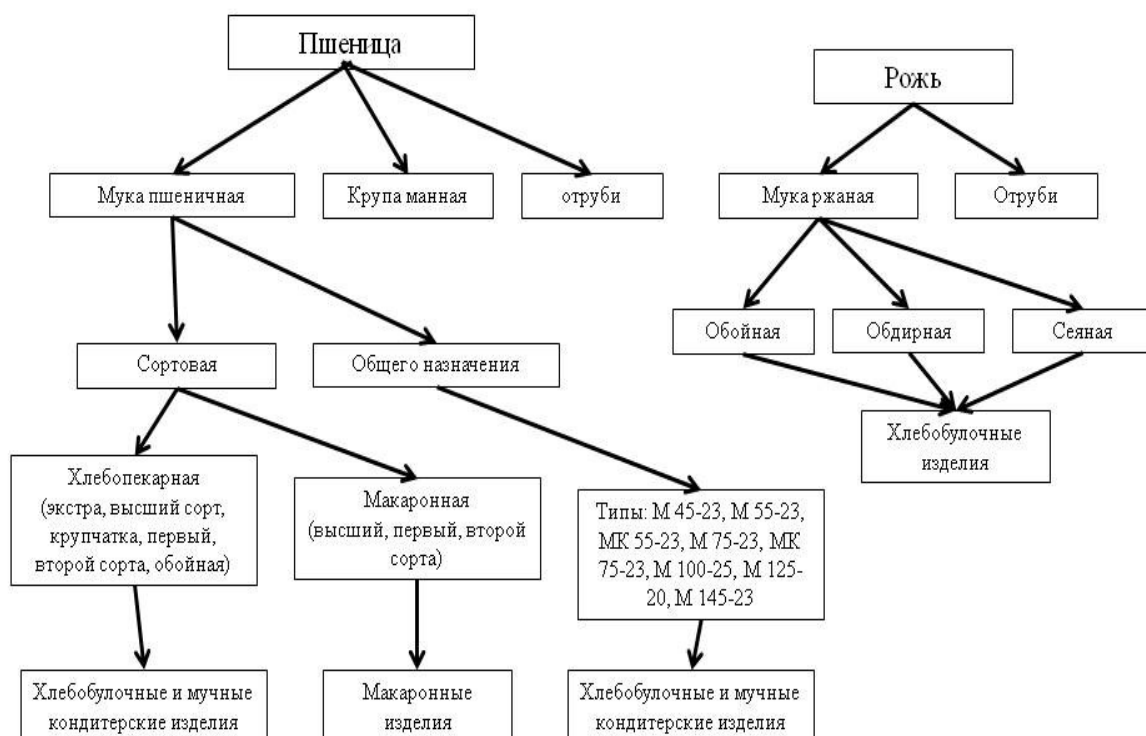


Рисунок 2.1 - Схема переработки зерна

Схемы выполняют без соблюдения масштаба и пространственного расположения.

Иллюстрации должны быть вставлены в текст одним из следующих способов:

– либо командами ВСТАВКА-РИСУНОК (используемые для вставки рисунков из коллекции, из других программ и файлов, со сканера, созданные кнопками на панели рисования, автофигуры, объекты *Word Art*, а так же диаграммы). При этом все иллюстрации, вставляемые как рисунок, должны быть преобразованы в формат графических файлов, поддерживаемых *Word*;

– либо командами ВСТАВКА-ОБЪЕКТ. При этом необходимо, чтобы объект, в котором создана вставляемая иллюстрация, поддерживался редактором *Word* стандартной конфигурации.

Требования к оформлению таблицы.

На все таблицы в тексте должны быть ссылки. Таблица должна располагаться непосредственно после текста, в котором она упоминается впервые, или на следующей странице.

Все таблицы нумеруются (нумерация сквозная, либо в пределах раздела – в последнем случае номер таблицы состоит из номера раздела и порядкового номера внутри раздела, разделенных точкой (*например*: Таблица 1.2). Таблицы каждого приложения обозначают отдельной нумерацией арабскими цифрами с добавлением обозначения приложения (*например*: Приложение 2, табл. 2).

Название таблицы следует помещать над таблицей по центру, без абзацного отступа в одну строку с ее номером через тире (*например*: Таблица 3 – Аккумуляция углерода в продукции агроценозов за 1981-2015 гг.).

При переносе таблицы на следующую страницу название помещают только над первой частью. Над другими частями также слева пишут слово «Продолжение» или «Окончание» и указывают номер таблицы (*например*: Продолжение таблицы 3).

Таблицы, занимающие страницу и более, обычно помещают в приложение. Таблицу с большим количеством столбцов допускается размещать в альбомной ориентации. В таблице допускается применять размер шрифта 12, интервал 1,0.

Заголовки столбцов и строк таблицы следует писать с прописной буквы в единственном числе, а подзаголовки столбцов – со строчной буквы, если они составляют одно предложение с заголовком, или с прописной буквы, если они имеют самостоятельное значение. В конце заголовков и подзаголовков столбцов и строк точки не ставят.

Разделять заголовки и подзаголовки боковых столбцов диагональными линиями не допускается. Заголовки столбцов, как правило, записывают параллельно строкам таблицы, но при необходимости допускается их перпендикулярное расположение.

Горизонтальные и вертикальные линии, разграничивающие строки таблицы, допускается не проводить, если их отсутствие не затрудняет пользование таблицей. Но заголовки столбцов и строк таблицы должны быть отделены линией от остальной части таблицы.

При заимствовании таблиц из какого-либо источника, после нее оформляется сноска на источник в соответствии с требованиями к оформлению сносок.

Пример:

Таблица 2.2 - Общие технические требования к соевой муке

Наименование показателя	Вид муки			
	Необезжиренная		Полуобезжиренная	
	Высший сорт	Первый сорт	Высший сорт	Первый сорт
1	2	3	4	5
Запах	Свойственный соевой дезодорированной муке, без посторонних запахов			
Минеральные примеси	При разжевывании соевой муки, смоченной водой, не должно ощущаться хруста			
Влажность в %, не более	9,0	9,0	9,0	9,0

-----разрыв страницы-----

Окончание таблицы 2.2

1	2	3	4	5
Сырая клетчатка, в % на сухое вещество, не более	3,5	4,5	4,5	5,0
Зараженность вредителями	Не допускается			
Загрязненность вредителями	Не допускается			

Оформление библиографического списка (ГОСТ 7.0.100-2018)

Оформление книг

с 1 автором

Орлов, Д.С. Химия почв / Д.С. Орлов. – М.: Изд-во МГУ, 1985. – 376 с.

с 2-3 авторами

Жуланова, В.Н. Агрочувства Тувы: свойства и особенности функционирования / В.Н. Жуланова, В.В. Чупрова. – Красноярск: Изд-во КрасГАУ, 2010. – 155 с.

с 4 и более авторами

Коробкин, М.В. Современная экономика / М.В. Коробкин [и др.] - СПб.: Питер, 2014.- 325 с.

Оформление учебников и учебных пособий

Наумов, В.Д. География почв. Почвы тропиков и субтропиков: учебник / В.Д. Наумов - М.: «ИНФРА-М», 2014. - 282 с.

Оформление учебников и учебных пособий под редакцией

Использование дистанционных методов исследования при проектировании адаптивно-ландшафтных систем земледелия: уч. пособие / И.Ю. Савин, В.И.Савич, Е.Ю. Прудникова, А.А. Устюжанин; под ред. В.И. Кирюшина. - М.: Изд-во РГАУ-МСХА, 2014. - 180 с.

Для многотомных книг

Боков, А.Н. Экономика Т.2. Микроэкономика / А.Н. Боков. - М.: Норма, 2014. - 532 с.

Словари и энциклопедии

Ожегов, С. И. Толковый словарь русского языка / С. И. Ожегов, Н. Ю. Шведова. - М.: Азбуковник, 2000. - 940 с.

Экономическая энциклопедия / Е. И. Александрова [и др.]. - М.: Экономика, 1999. - 1055 с.

Оформление статей из журналов и периодических сборников

1. Яковлев, П.А. Продуктивность яровых зерновых культур в условиях воздействия абиотических стрессовых факторов при обработке семян селеном, кремнием и цинком / П.А. Яковлев // Агротехнический вестник. – 2014. – № 4. – С. 38–40.

2. Krylova, V.V. Hypoxic stress and the transport systems of the peribacteroid membrane of bean root nodules / V.V. Krylova, S.F. Izmailov // *Applied Biochemistry and Microbiology*, 2011. - Vol. 47. - №1. - P.12-17.
3. Сергеев, В.С. Динамика минерального азота в черноземе выщелоченном под яровой пшеницей при различных приемах основной обработки почвы / В.С. Сергеев // Научное обеспечение устойчивого функционирования и развития АПК: материалы Всероссийской научно-практической конференции. – Уфа, 2009. – С. 58-62.
4. Shumakova, K.B., Burmistrova A.Yu. The development of rational drip irrigation schedule for growing nursery apple trees (*Malus domestica* Borkh.) in the Moscow region/ K.B. Shumakova, A.Yu. Burmistrova // *European science and technology: materials of the IV international research and practice conference*. Vol. 1. Publishing office Vela Verlag Waldkraiburg – Munich – Germany, 2013. - P. 452–458.

Диссертация

Жуланова, В.Н. Гумусное состояние почв и продуктивность агроценозов Тувы / В.Н. Жуланова. – Дисс. ... канд.биол.наук. Красноярск, 2005. – 150 с.

Автореферат диссертации

Козеичева Е.С. Влияние агрохимических свойств почв центрального нечерноземья на эффективность азотных удобрений: Автореф. дис. канд. биол. наук: 06.01.04 - М.: 2011. - 23с.

Описание нормативно-технических и технических документов

1. ГОСТ Р 7.0.5-2008 «Система стандартов по информации, библиотечному и издательскому делу. Библиографическая ссылка. Общие требования и правила составления» - Введ. 2009-01-01.— М.: Стандартинформ, 2008.— 23 с.
2. Пат. 2187888 Российская Федерация, МПК7 Н 04 В 1/38, Н 04 J 13/00. Приемопередающее устройство / Чугаева В. И.; заявитель и патентообладатель Воронеж. науч.-исслед. ин-т связи.— № 2000131736/09; заявл. 18.12.00; опубл. 20.08.02, Бюл. № 23 (II ч.).— 3 с.

Описание официальных изданий

Конституция Российской Федерации : принята всенародным голосованием 12 декабря 1993 года.— М.: Эксмо, 2013.— 63 с.

Депонированные научные работы

1. Крылов, А.В. Гетерофазная кристаллизация бромида серебра/ А.В. Крылов, В.В. Бабкин; Редкол. «Журн. прикладной химии». — Л., 1982. — 11 с. — Деп. в ВИНТИ 24.03.82; № 1286-82.

2. Кузнецов, Ю.С. Изменение скорости звука в холодильных расплавах / Ю. С. Кузнецов; Моск. хим.-технол. ун-т. — М., 1982. — 10 с. — Деп. в ВИНТИ 27.05.82; № 2641.

Электронные ресурсы

1. Суоров, В.В. Продуктивность звена полевого севооборота / В.В. Суоров, О.В. Чухина // Молочнохозяйственный вестник. — 2012. — №4(8) [Электронный журнал]. — С.18-23. — Режим доступа: URL molochnoe.ru/journal.

2. Защита персональных данных пользователей и сотрудников библиотеки [Электронный ресурс]. — Режим доступа: <http://www.nbrkomi.ru>. — Заглавие с экрана. — (Дата обращения: 14.04.2014).

Оформление графических материалов

Графическая часть выполняется на одной стороне белой чертёжной бумаги в соответствии с требованиями ГОСТ 2.301-68 формата А1 (594x841). В обоснованных случаях для отдельных листов допускается применение других форматов.

Требования к оформлению графической части изложены в стандартах ЕСКД: ГОСТ 2.302-68* «Масштабы»; ГОСТ 2.303-68* «Линии»; ГОСТ 2.304-81* «Шрифты», ГОСТ 2.305-68** «Изображения – виды, разрезы, сечения» и т. д. Основная надпись на чертежах выполняется по ГОСТ 2.104-68*. Оформление основной надписи графической части выполняется в соответствии с ГОСТ Р 21.1101-2013 СПДС.

Чертежи ВКР выполняются в карандаше, туши или с применением ПК.

Чертежи должны быть оформлены в полном соответствии с государственными стандартами: «Единой системы конструкторской документации» (ЕСКД); «Системы проектной документации для строительства» (СПДС (ГОСТ 21)) и других нормативных документов. На каждом листе тонкими линиями отмечается внешняя рамка по размеру формата листа, причем вдоль короткой стороны слева оставляется поле шириной 25 мм для подшивки листа. В правом нижнем углу располагается основная подпись установленной формы, приложение Г.

Требования к лингвистическому оформлению ВКР

ВКР должна быть написана логически последовательно, литературным языком. Повторное употребление одного и того же слова, если это возможно, допустимо через 50 – 100 слов. Не должны употребляться как излишне пространные и сложно построенные предложения, так и чрезмерно краткие

лаконичные фразы, слабо между собой связанные, допускающие двойные толкования и т. д.

При написании ВКР не рекомендуется вести изложение от первого лица единственного числа: «я наблюдал», «я считаю», «по моему мнению» и т.д. Корректнее использовать местоимение «мы». Допускаются обороты с сохранением первого лица множественного числа, в которых исключается местоимение «мы», то есть фразы строятся с употреблением слов «наблюдаем», «устанавливаем», «имеем». Можно использовать выражения «на наш взгляд», «по нашему мнению», однако предпочтительнее выражать ту же мысль в безличной форме, например:

- *изучение педагогического опыта свидетельствует о том, что ...,*
- *на основе выполненного анализа можно утверждать ...,*
- *проведенные исследования подтвердили...;*
- *представляется целесообразным отметить;*
- *установлено, что;*
- *делается вывод о...;*
- *следует подчеркнуть, выделить;*
- *можно сделать вывод о том, что;*
- *необходимо рассмотреть, изучить, дополнить;*
- *в работе рассматриваются, анализируются...*

При написании ВКР необходимо пользоваться языком научного изложения. Здесь могут быть использованы следующие слова и выражения:

■ для указания на последовательность развития мысли и временную соотнесенность:

- *прежде всего, сначала, в первую очередь;*
- *во – первых, во – вторых и т. д.;*
- *затем, далее, в заключение, итак, наконец;*
- *до сих пор, ранее, в предыдущих исследованиях, до настоящего времени;*

– *в последние годы, десятилетия;*

■ для сопоставления и противопоставления:

- *однако, в то время как, тем не менее, но, вместе с тем;*
- *как..., так и...;*
- *с одной стороны..., с другой стороны, не только..., но и;*
- *по сравнению, в отличие, в противоположность;*

■ для указания на следствие, причинность:

- *таким образом, следовательно, итак, в связи с этим;*
- *отсюда следует, понятно, ясно;*
- *это позволяет сделать вывод, заключение;*
- *свидетельствует, говорит, дает возможность;*
- *в результате;*

■ для дополнения и уточнения:

- *помимо этого, кроме того, также и, наряду с..., в частности;*

- *главным образом, особенно, именно;*
- *для иллюстрации сказанного:*
- *например, так;*
- *проиллюстрируем сказанное следующим примером, приведем пример;*
- *подтверждением выше сказанного является;*
- *для ссылки на предыдущие высказывания, мнения, исследования и т.д.:*
- *было установлено, рассмотрено, выявлено, проанализировано;*
- *как говорилось, отмечалось, подчеркивалось;*
- *аналогичный, подобный, идентичный анализ, результат;*
- *по мнению X, как отмечает X, согласно теории X;*
- *для введения новой информации:*
- *рассмотрим следующие случаи, дополнительные примеры;*
- *перейдем к рассмотрению, анализу, описанию;*
- *остановимся более детально на...;*
- *следующим вопросом является...;*
- *еще одним важнейшим аспектом изучаемой проблемы является...;*
- *для выражения логических связей между частями высказывания:*
- *как показал анализ, как было сказано выше;*
- *на основании полученных данных;*
- *проведенное исследование позволяет сделать вывод;*
- *резюмируя сказанное;*
- *дальнейшие перспективы исследования связаны с....*

Письменная речь требует использования в тексте большого числа развернутых предложений, включающих придаточные предложения, причастные и деепричастные обороты. В связи с этим часто употребляются составные подчинительные союзы и клише:

- *поскольку, благодаря тому что, в соответствии с...;*
- *в связи, в результате;*
- *при условии, что, несмотря на...;*
- *наряду с..., в течение, в ходе, по мере.*

Необходимо определить основные понятия по теме исследования, чтобы использование их в тексте ВКР было однозначным. Это означает: то или иное понятие, которое разными учеными может трактоваться по-разному, должно во всем тексте данной работы от начала до конца иметь лишь одно, четко определенное автором ВКР.

В ВКР должно быть соблюдено единство стиля изложения, обеспечена орфографическая, синтаксическая и стилистическая грамотность в соответствии с нормами современного русского языка.

2.2.2 Требования к содержанию ВКР

Выпускная квалификационная работа включает графические и текстовые документы, которые содержат необходимые данные, выносимые на защиту. Их содержание должно полностью соответствовать теме ВКР.

Примерная тематика и порядок утверждения тем ВКР

Студенту предоставляется право выбора темы ВКР вплоть до предложения своей темы с необходимым обоснованием целесообразности её разработки. В этом случае студент подает заявление на имя заведующего выпускающей кафедрой или профессиональной (специальной) кафедры, курирующей специализацию или профиль с просьбой закрепить тему за ним.

Примерные темы ВКР определяются выпускающей кафедрой и доводятся до каждого студента в виде списка тем для всех форм обучения, подписанного директором института. Темы выпускных квалификационных работ студентов заочного, очно-заочного обучения могут соотноситься с темами, определенной для выпускников очного обучения в некоторой её части, но при окончательном её утверждении (при закреплении) не должны быть тождественны.

Тема ВКР должна быть актуальной, соответствовать специализации кафедры. Темы могут быть как теоретического, практического применения. Темы ВКР рассматриваются и утверждаются на ученом совете факультета.

Закрепление тем ВКР и руководителей, консультантов рассматривается на заседаниях выпускающих кафедр, оформляется протоколом. По представлению выпускающих кафедр деканат формирует проект приказа, который передается в учебно-методическое управление для оформления приказа по университету об утверждении тем, руководителей, научных руководителей, консультантов. Ответственность за подготовку приказа в указанные сроки несет заведующий выпускающей кафедрой, директор.

Изменение темы ВКР или руководителя разрешается в исключительных случаях по заявлению студента, согласованного с заведующим выпускающей кафедрой. Все изменения утверждаются приказом проректора по учебной работе.

За достоверность результатов, представленных в ВКР, несет ответственность студент – автор выпускной работы.

2.3 Примерная тематика и порядок утверждения тем ВКР

Примерные темы ВКР бакалавра определяются выпускающей кафедрой «Технологии хранения и переработки плодоовощной и растениеводческой продукции» и доводятся до каждого студента на 3 курсе в виде списка тем для

всех форм обучения, подписанного директором института или заведующим кафедрой.

Организация утверждает перечень тем выпускных квалификационных работ, предлагаемых обучающимся (далее - перечень тем), и доводит его до сведения обучающихся не позднее, чем за 6 месяцев до даты начала государственной итоговой аттестации.

Студенту предоставляется право выбора темы ВКР.

По письменному заявлению обучающегося (нескольких обучающихся, выполняющих выпускную квалификационную работу совместно) организация может в установленном ею порядке предоставить обучающемуся (обучающимся) возможность подготовки и защиты выпускной квалификационной работы по теме, предложенной обучающимся (обучающимися), в случае обоснованности целесообразности ее разработки для практического применения в соответствующей области профессиональной деятельности или на конкретном объекте профессиональной деятельности.

В этом случае студент подает заявление на имя заведующего выпускающей кафедрой с просьбой закрепить тему за ним. Студент уведомляется о закреплении за ним темы его будущей ВКР.

Темы выпускных квалификационных работ студентов заочного, очно-заочного обучения могут соотноситься с темами, определенной для выпускников очного обучения в некоторой её части, но при окончательном её утверждении (при закреплении) не должны быть тождественны.

Тема ВКР должна быть актуальной, соответствовать специализации кафедры. Темы могут быть как теоретического, практического применения. Темы ВКР рассматриваются и утверждаются на ученом совете института.

Закрепление тем ВКР и руководителей, консультантов рассматривается на заседаниях выпускающих кафедр, оформляется протоколом. По представлению выпускающих кафедр директорат формирует проект приказа, который передается в учебно-методическое управление для оформления приказа по университету об утверждении тем, руководителей, научных руководителей, консультантов (при необходимости). Ответственность за подготовку приказа в указанные сроки несет заведующий выпускающей кафедрой, директор.

Изменение темы ВКР или руководителя разрешается в исключительных случаях по заявлению студента, согласованного с заведующим выпускающей кафедрой. Все изменения утверждаются приказом проректора по учебной работе.

Примерные темы ВКР представлены в таблице 2.

Таблица 2.3 – Примерные темы ВКР

Название темы
Профиль «Технология производства, хранения и переработки продукции растениеводства»
1. Влияние возрастающих доз азотных удобрений на диагностические показатели азотного питания, урожайность и технологические свойства зерна озимой пшеницы.
2. Влияние уровня минерального питания на урожайность и технологические свойства зерна овса.
3. Технологические свойств зерна в зависимости от эффективности гербицидов в посевах зерновых культур при разных сроках обработки.
4. Технологические свойства зерна ярового ячменя в зависимости от уровня азотного питания.
5. Влияние на технологические свойства и урожайность картофеля разных способов подготовки семенного материала.
6. Влияние разных способов возделывания на урожайность и технологические свойства картофеля.
7. Влияние осеннего внесения азотных удобрений на технологические и хлебопекарные свойства озимой пшеницы.
8. Влияние однократного и дробного внесения удобрений на урожайность, качество и технологические свойства зерна ячменя пивоваренного.
9. Влияние электротермического воздействия энергии СВЧ – поля на микробиологическую безопасность и технологические свойства зерна пшеницы.
10. Регулирование технологических свойств муки хлебопекарной электротермическим воздействием энергией СВЧ-поля.
11. Аэродинамическое фракционирование зерна пшеницы как способ улучшения технологических свойств.
12. Использование плодово-ягодных и овощных добавок в технологиях хлебобулочных изделий.
13. Разработка технологии применение различных видов муки растительного происхождения при производстве хлебобулочных изделий.
14. Сравнительная характеристика технологических и хлебопекарных свойств зерна разных сортов тритикале.
15. Улучшение посевных и технологических свойств семян подсолнечника на основе аэродинамического фракционирования.
16. Влияние биоконцентратов на технологические свойства муки, микробиологическую безопасность и качество хлеба.

17. Влияние хлебопекарных улучшителей на технологические свойства муки, микробиологическую безопасность и качество хлеба.
18. Улучшение технологических свойств зерна (по культурам) на основе совершенствования технологии ее возделывания, уборки, послеуборочной обработки и хранения.
19. Рациональное использование и переработка растительного сырья новых сортов (по культурам).
20. Биохимический состав семян сои и использование их в производстве пищевых продуктов.
21. Влияние режимов хранения и послеуборочной обработки сырья на его технологические свойства и качество получаемой продукции.
22. Технологические способы уменьшения количественных и качественных потерь сельскохозяйственной продукции при хранении и транспортировании.
23. Совершенствование технологии хранения и послеуборочной обработки зерна, предназначенного для переработки в муку.
24. Совершенствование технологического процесса переработки продукции растениеводства на предприятии (по отраслям).
25. Совершенствование технологических режимов выпечки обогащённых хлебобулочных изделий.
26. Технологические свойства зерна перспективных сортообразцов озимой твёрдой пшеницы.
27. Совершенствование технологии использования тыквенного жмыха в хлебопечении.
28. Формирование технологических свойств зерна ячменя путем обработки семян и вегетирующих растений физиологически активными веществами.
29. Урожайность и технологические свойства зерна озимой пшеницы при комплексном применении удобрений и химических средств защиты растений.
30. Изучение хлебопекарных свойств мучных смесей с использованием функциональных растительных добавок при производстве обогащенных хлебобулочных изделий.
31. Технологическая оценка отечественных сортов яблок на пригодность к изготовлению осветленных соков.
32. Влияние условий питания на качество и сохраняемость лука репчатого, выращенного в однолетней культуре.
33. Технологическая оценка современных сортов моркови на пригодность для производства быстрозамороженной продукции.
34. Совершенствование элементов технологии изготовления томатных соусов с использованием плодоовощных ингредиентов.

35. Технологическая оценка современных сортов моркови на пригодность для производства сушеной продукции.
36. Исследование технологии производства и качество соковой продукции, вырабатываемой ОАО «Чиркатинский консервный завод «Джи».
37. Технологическая оценка современных сортов моркови на пригодность для производства пюреобразной продукции.
38. Технологическая оценка овощных консервов, производимых в ООО «Нальчикский консервный завод».
39. Совершенствование технологических режимов хранения плодового сырья в условиях регулируемой газовой среды.
40. Разработка элементов технологии изготовления конфитюра из тыквы и цитрусовых плодов с использованием пищевкусных добавок.
41. Разработка элементов технологии напитка на основе яблочного сока с добавлением корицы.
42. Совершенствование технологии производства базилика и салата в условиях бесубстратной аэропоники.
43. Формирование технологических свойств брокколи путем оптимизации питания растений.
44. Совершенствование технологии производства томата в условиях бесубстратной аэропоники.
45. Сравнительная оценка новых сортов тыквы на пригодность для производства пюреобразной продукции и нектаров.
46. Оценка современных сортов и гибридов свеклы столовой на пригодность к длительному хранению.
47. Технологическая оценка современных сортов свеклы столовой для производства овощной икры.
48. Технологическая оценка современных сортов моркови как сырья для производства чипсов.
49. Химико-технологическая и товароведная характеристика свежих плодов и овощей и продуктов питания, произведенных на их основе.
50. Оценка современных видов и сортов плодовых культур на пригодность к хранению.
51. Оценка современных видов и сортов овощных культур на пригодность к хранению.
52. Изучение влияния агротехнических приемов на качество и сохраняемость плодовой и овощной продукции.
53. Разработка способов послеуборочных обработок плодов и овощей с целью повышения их сохраняемости.

54. Разработка рецептур и технологий производства принципиально новых продуктов питания из плодоовощного сырья с заданными свойствами.
55. Технологическая оценка видов и сортов плодов и овощей на пригодность для различных способов переработки.
56. Совершенствование технологий производства консервированных продуктов на основе тыквы.
57. Применение микробиологических методов при переработке плодоовощного сырья.
58. Применение биотехнологических методов в переработке плодоовощного сырья.
59. Изучение возможности использования плодово-ягодного сырья в виноделии.
60. Разработка технологий хранения семенной и маточной продукции.

2.4 Порядок выполнения и представления в ГЭК ВКР

Выполнение ВКР осуществляется студентом в соответствии с заданием. Задание, конкретизирующее объем и содержание ВКР, выдается студенту руководителем. При необходимости выпускнику для подготовки ВКР назначаются консультанты по отдельным разделам.

Руководитель ВКР:

- в соответствии с темой выдает студенту задание на практику для сбора материала;
- выдает студенту задание на ВКР;
- разрабатывает вместе со студентом календарный график выполнения работы, утверждаемый заведующим кафедрой;
- рекомендует студенту литературу и другие информационные источники;
- проводит систематические консультации;
- проверяет выполнение работы (по частям и в целом);
- при необходимости после преддипломной практики вносит изменения в задание на выпускную квалификационную работу.

Сроки выполнения ВКР определяются учебным планом и графиком учебного процесса во 2 семестре 4 курса.

ВКР оформляется с соблюдением действующих стандартов на оформление соответствующих видов документации, требований и (или) методических указаний (требований) по выполнению ВКР по направлению 35.03.07 Технология производства и переработки сельскохозяйственной продукции (Бегеулов М.Ш. Методические указания к выполнению выпускной квалификационной работы по направлению подготовки 35.03.07 «Технология производства и переработки сельскохозяйственной продукции». – М.: ВНИИГ

и М имени А.Н. Костякова, 2018. – 43 с.). Объем, структура пояснительной записки по направлению 35.03.07 Технология производства и переработки сельскохозяйственной продукции направленности «Технология производства, хранения и переработки продукции растениеводства не может быть менее 50 страниц (с интервалом 1,5 пт. и размером шрифта 14 Times New Roman).

В перечень дополнительных материалов входят:

- стандарты на продукцию и методы анализа показателей качества;
- экономические показатели;
- типовые проекты хранилищ, зданий, сооружений;
- программные продукты по статистической обработке экспериментальных данных.

Законченная ВКР передается студентом своему руководителю не позднее, чем за 2 недели до установленного срока защиты для написания отзыва руководителя, после этого, подписанная руководителем работа подлежит рецензированию.

Руководитель готовит отзыв на ВКР бакалавра по следующим разделам:

- актуальность темы и значимость работы;
- степень соответствия работы заданию;
- оценка теоретического и практического содержания работы;
- качество оформления работы;
- характеристика студента ходе выполнения работы;
- достоинства и недостатки работы;
- соответствие ВКР предъявляемым требованиям к данному виду работы, возможности присвоения квалификации и надписи на титульном листе работы «к защите» или «на доработку».

Для проведения рецензирования выпускной квалификационной работы указанная работа направляется организацией одному или нескольким рецензентам из числа лиц, не являющихся работниками кафедры. Рецензент проводит анализ выпускной квалификационной работы и представляет письменную рецензию на указанную работу (далее - рецензия).

Если выпускная квалификационная работа имеет междисциплинарный характер, она направляется нескольким рецензентам.

Организация обеспечивает ознакомление обучающегося с отзывом и рецензией (рецензиями) не позднее, чем за 5 календарных дней до дня защиты выпускной квалификационной работы.

Выпускная квалификационная работа, отзыв и рецензия (рецензии) передаются в государственную экзаменационную комиссию не позднее, чем за 2 календарных дня до дня защиты выпускной квалификационной работы.

Тексты выпускных квалификационных работ, за исключением текстов выпускных квалификационных работ, содержащих сведения, составляющие государственную тайну, размещаются организацией в электронно-библиотечной системе организации и проверяются на объём заимствования.

При необходимости выпускающая кафедра совместно с профессиональной (специальной) кафедрой, курирующей профиль, организует и проводит предварительную защиту ВКР в сроки, установленные графиком учебного процесса, по завершении преддипломной практики.

Допуск к защите ВКР осуществляет заведующий выпускающей кафедрой. Если заведующий кафедрой, исходя из содержания отзывов руководителя и рецензента, не считает возможным допустить студента к защите ВКР, вопрос об этом должен рассматриваться на заседании учебно-методической комиссии факультета с участием руководителя и автора работы. Решение учебно-методической комиссии доводится до сведения деканата.

В ГЭК по защите выпускных квалификационных работ до начала защиты представляются следующие документы:

- Приказ проректора по учебной работе о допуске к защите студентов, выполнивших все требования учебного плана и программы подготовки соответствующего уровня;
- ВКР;
- Рецензию на ВКР с оценкой работы;
- Отзыв руководителя.

2.5 Порядок проведения нормоконтроля

Сущность нормоконтроля дипломных работ, выполненных на кафедрах и в структурных подразделениях университета, заключается в проверке правильности оформления текстовой части работы на соответствие нормам и требованиям действующих стандартов и других нормативно-технических документов. Нормоконтроль, осуществляется высокопрофессиональными преподавателями кафедры.

Нормоконтролю подвергается вся выпускная квалификационная работа.

Основной целью проведения нормоконтроля является помощь студенту в выполнении дипломной работы, в максимальном соблюдении требованиям и нормам, установленным различными законами, подзаконными актами, стандартами, инструкциями и др., как применительно к объекту исследования, так и по форме работы.

Основные задачи нормоконтроля:

- соблюдение правил оформления;
- внешний вид ВКР;
- комплектность ВКР в соответствии с заданием на ВКР;
- правильность заполнения титульного листа, наличие необходимых подписей;

- наличие и правильность основных надписей на всех страницах;
- выделение заголовков, разделов и подразделов, наличие красных строк;
- правильность оформления содержания, соответствие названий разделов и подразделов в содержании соответствующим названиям в тексте записки;
- правильность нумерации страниц, разделов, подразделов, рисунков, таблиц, формул;
- правильность оформления рисунков;
- правильность оформления таблиц;
- соответствие нормам современного русского языка;
- правильность примененных сокращений слов;
- наличие и правильность ссылок на используемые источники;
- наличие и правильность ссылок на нормативные документы;
- правильность оформления списка использованных источников;
- правильность оформления приложений.

Предъявляемые на подпись нормоконтролеру документы должны иметь все визы согласования, кроме визы заведующего кафедрой. Запрещается без ведома нормоконтролера вносить какие-либо изменения в документ после того, как этот документ подписан и завизирован нормоконтролером.

Нормоконтролер имеет право не подписывать предоставленный документ:

- при невыполнении требований нормативных документов;
- при отсутствии обязательных подписей;
- при небрежном выполнении;
- при нарушении установленной комплектности.

Сроки проведения нормоконтроля устанавливаются кафедрой, примерно за месяц до предварительной защиты дипломной работы на кафедре.

С целью прохождения нормоконтроля, необходимо распечатать текст выпускной квалификационной работы, который подписан студентом на титульном листе. Весь материал предоставляется только в печатаном виде. Может использоваться черновая бумага, но качество печати должно быть высоким.

Если работа сдается повторно, то она должна быть исправлена. Первоначальная работа с пометками нормоконтролера также должна быть предъявлена при повторном нормоконтроле.

Таблица 2.4 - Основные элементы, выносимые на нормоконтроль

Объект	Параметры
Последовательность структурных частей	Рецензия. Титульный лист. Задание. Справка аттестационной комиссии. Аннотация (на русском и английском). Перечень сокращений и условных обозначений. Содержание. Введение. Основная часть. Заключение. Библиографический список. Приложения
Размер шрифта	14 пунктов для основного текста. Шрифт заголовков разделов (глав) – 16 пт. Допускается оформление таблиц размером шрифта 12 пт.
Название шрифта	Times New Roman Cyr
Междустрочный интервал	Полуторный
Выравнивание текста	Основной текст – по ширине листа. Заголовки – по центру, без абзаца
Абзац	Отступ 1,25 см
Поля (мм)	Левое – 25, верхнее и нижнее – 20, правое – 10
Общий объем ВКР	Не более 100 стр. машинописного текста
Объем аннотации	1 стр. машинописного текста
Объем введения	2-3 стр. машинописного текста
Объем заключения	2-3 стр. машинописного текста
Содержание введения	Актуальность выбора темы. Объект и предмет исследования. Цели и задачи исследования
Нумерация страниц	Сквозная, арабскими цифрами, в верхней части листа, посередине, без точки. На титульном листе номер страницы не проставляется, но учитывается при сквозной нумерации
Нумерация структурных частей	Главам, разделам и подразделам присваиваются порядковые номера, обозначаемые арабскими цифрами. Порядковые номера не присваиваются содержанию, введению, заключению, библиографическому списку
Оформление структурных частей работы	Каждая структурная часть начинается с новой страницы. Наименование глав, разделов, подразделов с их номерами приводятся по центру с прописной (заглавной буквы) полужирным шрифтом. Точка в конце не ставится

2.6 Порядок защиты ВКР

Порядок проведения государственных аттестационных испытаний определяется «Порядком проведения государственной итоговой аттестации обучающихся в Федеральном государственном бюджетном образовательном учреждении высшего образования «Российский государственный аграрный университет – МСХА имени К.А. Тимирязева»», которое доводится до сведения студентов всех форм получения образования не позднее, чем за полгода до начала государственной итоговой аттестации.

Обучающийся, не прошедший одно государственное аттестационное испытание по уважительной причине, допускается к сдаче следующего государственного аттестационного испытания (при его наличии).

Защита выпускной квалификационной работы является завершающим этапом государственной итоговой аттестации выпускника.

Организация утверждает составы комиссий не позднее, чем за 1 месяц до даты начала государственной итоговой аттестации.

Работа комиссии проводится в сроки, предусмотренные учебным планом и графиком учебного процесса. График работы ГЭК согласовывается председателем ГЭК не позднее, чем за месяц до начала работы.

Процедура защиты ВКР включает в себя:

- открытие заседания ГЭК (председатель, заместитель председателя излагает порядок защиты, принятия решения, оглашения результатов ГЭК);
- представление председателем (секретарем) ГЭК выпускника (фамилия, имя, отчество), темы, руководителя (научного руководителя);
- доклад выпускника;
- вопросы членов ГЭК (записываются в протокол);
- заслушивание отзыв руководителя (научного руководителя);
- заслушивание рецензии;
- заключительное слово выпускника (ответы на высказанные замечания).

В процессе защиты ВКР студент делает доклад об основных результатах своей работы продолжительностью не более 15 минут, затем отвечает на вопросы членов комиссии по существу работы, а также на вопросы, отвечающие общим требованиям к профессиональному уровню выпускника, предусмотренные ФГОС ВО по направлению 35.03.07 «Технология производства и переработки сельскохозяйственной продукции». Общая продолжительность защиты ВКР не более 30 минут.

Примерная структура доклада выпускника на защите:

1. Представление темы ВКР.
2. Актуальность проблемы.
3. Предмет, объект исследования.
4. Цель и задачи работы.
5. Методология исследования.
6. Краткая характеристика исследуемого объекта.
7. Результаты анализа исследуемой проблемы и выводы по ним.
8. Основные направления совершенствования. Перспективность развития направления, в том числе и возможность внедрения (мероприятия по внедрению) либо результаты внедрения.
9. Общие выводы.

Выпускник может по рекомендации кафедры представить дополнительно краткое содержание ВКР на одном из иностранных языков, которое оглашается на защите выпускной работы и может сопровождаться вопросами к студенту на этом языке.

2.7 Критерии выставления оценок за ВКР

Критерии выставления оценок (соответствия уровня подготовки выпускника требованиям ФГОС ВО) на основе выполнения и защиты выпускником ВКР является суммарный балл оценки ГЭК.

Суммарный балл оценки ГЭК определяется как среднее арифметическое итоговых оценок членов ГЭК и рецензента. Указанный балл округляется до ближайшего целого значения. При значительных расхождениях в баллах между членами ГЭК оценка ВКР и ее защиты определяется в результате закрытого обсуждения на заседании ГЭК. При этом голос председателя ГЭК является решающим.

Итоговая оценка члена ГЭК определяется как среднее арифметическое из оценок показателей (представленных в таблице 2.5), выставяемых по принятой четырех балльной системе.

При оценивании показателей качества выпускной квалификационной работы бакалавра, ее защиты по четырех балльной системе используют критерии, представленные в таблице 2.6.

При условии успешного прохождения всех установленных видов государственных аттестационных испытаний, входящих в государственную итоговую аттестацию, выпускнику присваивается квалификация «бакалавр» и выдается диплом государственного образца.

Таблица 2.5 – Показатели качества ВКР, ее защиты и их оценки

№ п/п	Фамилия, имя, отчество выпускника	Показатели качества выпускной квалификационной работы, ее защиты и их оценки										
		Актуальность и реалистичность	Оригинальность ВКР. Глубина и полнота решения поставленных задач	Взаимосвязь теоретического и практического материала	Уровень экономической эффективности предлагаемых	Уровень применения информационных технологий	Качество пояснительной записки и дополнительного материала	Качество подготовленного материала к презентации	Качество доклада на заседании ГАК	Правильность и аргументированность ответов на вопросы	Эрудиция и знания в области профессиональной деятельности	Итоговая оценка
1.												
..												

Таблица 2.6 - Критерии выставления оценок при защите ВКР

Оценка	Критерий оценки ВКР
«ОТЛИЧНО»	Глубокое и хорошо аргументированное обоснование темы; четкая формулировка и понимание изучаемой проблемы; широкое и правильное использование относящейся к теме литературы и примененных аналитических методов; проявлено умение выявлять недостатки использованных теорий и делать обобщения на основе отдельных деталей. Содержание исследования и ход защиты указывают на наличие навыков работы студента в данной области. Оформление работы хорошее с наличием расширенной библиографии. Отзыв руководителя и рецензия положительные.
«ХОРОШО»	Хорошо аргументированное обоснование темы; четкая формулировка и понимание изучаемой проблемы; использование ограниченного числа литературных источников, но достаточного для проведения исследования. Работа основана на среднем по глубине анализе изучаемой проблемы и при этом сделано незначительное число обобщений. Содержание исследования и ход защиты

Оценка	Критерий оценки ВКР
	указывают на наличие практических навыков работы студента в данной области. Отзыв руководителя и рецензия положительные.
«УДОВЛЕТВОРИТЕЛЬНО»	Достаточное обоснование выбранной темы, но отсутствует глубокое понимание рассматриваемой проблемы. В библиографии даны в основном ссылки на стандартные литературные источники. Научные труды, необходимые для всестороннего изучения проблемы, использованы в ограниченном объеме. Заметна нехватка компетентности студента в данной области знаний. Отзыв руководителя и рецензия положительные, но с замечаниями.
«НЕУДОВЛЕТВОРИТЕЛЬНО»	Тема работы представлена в общем виде. Ограниченное число использованных литературных источников. Шаблонное изложение материала. Наличие догматического подхода к использованным теориям и концепциям. Суждения по исследуемой проблеме не всегда компетентны. Неточности и неверные выводы по изучаемой литературе. Оформление работы с элементами заметных отступлений от принятых требований. Отзыв руководителя и рецензия с существенными замечаниями, но дают возможность публичной защиты работы. Во время защиты студентом проявлена ограниченная научная эрудиция.



МИНИСТЕРСТВО СЕЛЬСКОГО ХОЗЯЙСТВА РОССИЙСКОЙ ФЕДЕРАЦИИ
ФЕДЕРАЛЬНОЕ ГОСУДАРСТВЕННОЕ БЮДЖЕТНОЕ ОБРАЗОВАТЕЛЬНОЕ УЧРЕЖДЕНИЕ ВЫСШЕГО ОБРАЗОВАНИЯ
РОССИЙСКИЙ ГОСУДАРСТВЕННЫЙ АГРАРНЫЙ УНИВЕРСИТЕТ –
МСХА имени К.А. ТИМИРЯЗЕВА
(ФГБОУ ВО РГАУ - МСХА имени К.А. Тимирязева)

Технологический институт
Кафедра хранения и переработки плодоовощной и растениеводческой
продукции

ВЫПУСКНАЯ КВАЛИФИКАЦИОННАЯ РАБОТА
(бакалаврская работа)
(16 пт)¹

« _____ »
название ВКР

**по направлению 35.03.07 «Технология производства и переработки
сельскохозяйственной продукции»**

Зав. выпускающей кафедрой

ФИО

(подпись, дата)

«Допустить к защите»

« ____ » _____ 20__ г.

Руководитель

ФИО

(подпись, дата)

Консультант

ФИО

(подпись, дата)

Студент

ФИО

(подпись, дата)

Рецензент

ФИО

(подпись, дата)

Москва, 20__

¹ Остальные надписи размером 14 пт



МИНИСТЕРСТВО СЕЛЬСКОГО ХОЗЯЙСТВА РОССИЙСКОЙ ФЕДЕРАЦИИ
ФЕДЕРАЛЬНОЕ ГОСУДАРСТВЕННОЕ БЮДЖЕТНОЕ ОБРАЗОВАТЕЛЬНОЕ УЧРЕЖДЕНИЕ ВЫСШЕГО ОБРАЗОВАНИЯ
РОССИЙСКИЙ ГОСУДАРСТВЕННЫЙ АГРАРНЫЙ УНИВЕРСИТЕТ –
МСХА имени К.А. ТИМИРЯЗЕВА
(ФГБОУ ВО РГАУ - МСХА имени К.А. Тимирязева)

Технологический институт
Кафедра хранения и переработки плодоовощной и растениеводческой
продукции

Утверждаю: _____
Зав. выпускающей кафедрой {ФИО}
« ____ » _____ 20 __ г.

**ЗАДАНИЕ
НА ВЫПУСКНУЮ КВАЛИФИКАЦИОННУЮ РАБОТУ (ВКР)**

Студент _____
Тема ВКР (утверждена приказом по университету от «__» _____ 20 __ г.
№ _____) « _____ » _____

Срок сдачи ВКР « ____ » _____ 20 __ г.
Исходные данные к работе _____

Перечень подлежащих разработке в работе вопросов:

Перечень дополнительного материала _____

Дата выдачи задания « ____ » _____ 20 __ г.
Руководитель (подпись, ФИО) _____
Задание принял к исполнению (подпись студента) _____
« ____ » _____ 20 __ г.

РЕЦЕНЗИЯ

на выпускную квалификационную работу студента
Федерального государственного бюджетного образовательного учреждения
высшего образования «**Российский государственный аграрный университет –
МСХА имени К.А. Тимирязева**»

Студент (ка) _____

Кафедра _____

Факультет _____

Представленная ВКР на тему: _____

содержит пояснительную записку на _____ листах и дополнительный материал в виде _____

ВКР по содержанию разделов, глубине их проработки и объему _____

(соответствует, не соответствует)

требованиям к выпускной квалификационной работе.

ОСНОВНЫЕ ДОСТОИНСТВА И НЕДОСТАТКИ ВКР

1 Актуальность, значимость темы в теоретическом и практическом плане _____

2 Краткая характеристика структуры ВКР _____

3 Достоинства ВКР, в которых проявились оригинальные выводы, самостоятельность студента, эрудиция, уровень теоретической подготовки, знание литературы и т.д. _____

4 Недостатки ВКР (по содержанию и оформлению) _____

5 Особые замечания, пожелания и предложения _____

ВКР отвечает предъявляемым к ней требованиям и заслуживает _____ оценки,
(отличной, хорошей, удовлетворительной, не удовлетворительной)

а выпускник – присвоения квалификации _____

Рецензент _____
(фамилия, имя, отчество, должность, место работы)

Дата: « ____ » _____ 20__ г.

Подпись: _____

Оформление библиографического списка

Оформление книг

с 1-3 авторами

1. Орлов, Д.С. Химия почв / Д.С. Орлов. – М.: Изд-во МГУ, 1985. – 376 с.
2. Жуланова, В.Н. Агрочувства Тувы: свойства и особенности функционирования / В.Н. Жуланова, В.В. Чупрова. – Красноярск: Изд-во КрасГАУ, 2010. – 155 с.

с 4 и более авторами

2. Коробкин, М.В. Современная экономика / М.В. Коробкин [и др.] - СПб.: Питер, 2014.- 325 с.

Оформление учебников и учебных пособий

1. Наумов, В.Д. География почв. Почвы тропиков и субтропиков: учебник / В.Д. Наумов - М.: «ИНФРА-М», 2014. - 282 с.
2. Использование дистанционных методов исследования при проектировании адаптивно-ландшафтных систем земледелия: уч. пособие / И.Ю. Савин, В.И.Савич, Е.Ю. Прудникова, А.А. Устюжанин; под ред. В.И. Кирюшина. - М.: Изд-во РГАУ-МСХА, 2014. - 180 с.

Для многотомных книг

1. Боков, А.Н. Экономика Т.2. Микроэкономика / А.Н. Боков. - М.: Норма, 2014. - 532 с.

Словари и энциклопедии

1. Ожегов, С. И. Толковый словарь русского языка / С. И. Ожегов, Н. Ю. Шведова. - М.: Азбуковник, 2000. - 940 с.
2. Экономическая энциклопедия / Е. И. Александрова [и др.]. - М.: Экономика, 1999. - 1055 с.

Оформление статей из журналов и периодических сборников

1. Яковлев, П.А. Продуктивность яровых зерновых культур в условиях воздействия абиотических стрессовых факторов при обработке семян селеном, кремнием и цинком / П.А. Яковлев // Агротехнический вестник. – 2014. – № 4. – С. 38–40.

2. Krylova, V.V. Hypoxic stress and the transport systems of the peribacteroid membrane of bean root nodules / V.V. Krylova, S.F. Izmailov // Applied Biochemistry and Microbiology, 2011. - Vol. 47. - №1. - P.12-17.

3. Сергеев, В.С. Динамика минерального азота в черноземе выщелоченном под яровой пшеницей при различных приемах основной обработки почвы / В.С. Сергеев // Научное обеспечение устойчивого функционирования и развития АПК: материалы Всероссийской научно-практической конференции. – Уфа, 2009. – С. 58-62.

Диссертация и автореферат

1. Жуланова, В.Н. Гумусное состояние почв и продуктивность агроценозов Тувы / / В.Н. Жуланова. – Дисс. ... канд.биол.наук. Красноярск, 2005. – 150 с.

2. Козеичева Е.С. Влияние агрохимических свойств почв центрального нечерноземья на эффективность азотных удобрений: Автореф. дис. канд. биол. наук: 06.01.04 - М.: 2011. - 23с.

Описание нормативно-технических и технических документов

1. ГОСТ Р 7.0.5-2008 «Система стандартов по информации, библиотечному и издательскому делу. Библиографическая ссылка. Общие требования и правила составления» - Введ. 2009-01-01.- М.: Стандартинформ, 2008.- 23 с.

2. Пат. 2187888 Российская Федерация, МПК7 Н 04 В 1/38, Н 04 J 13/00. Приемопередающее устройство / Чугаева В. И.; заявитель и патентообладатель Воронеж. науч.-исслед. ин-т связи.— № 2000131736/09; заявл. 18.12.00; опубл. 20.08.02, Бюл. № 23 (II ч.).- 3 с.

Электронные ресурсы

1. Суров, В.В. Продуктивность звена полевого севооборота / В.В. Суров, О.В. Чухина // Молочнохозяйственный вестник. – 2012. – №4(8) [Электронный журнал]. – С.18-23. – Режим доступа: URL molochное.ru/journal.

2. Защита персональных данных пользователей и сотрудников библиотеки [Электронный ресурс]. – Режим доступа: <http://www.nbrkomi.ru>. – Заглавие с экрана. – (Дата обращения: 14.04.2014).

Оформление иллюстраций

Основными продуктами мукомольного производства являются мука пшеничная и ржаная, крупа манная и побочные продукты (мучка кормовая пшеничная, отруби пшеничные и ржаные, кормовые зернопродукты и отходы) (рис. 2.3) [3].

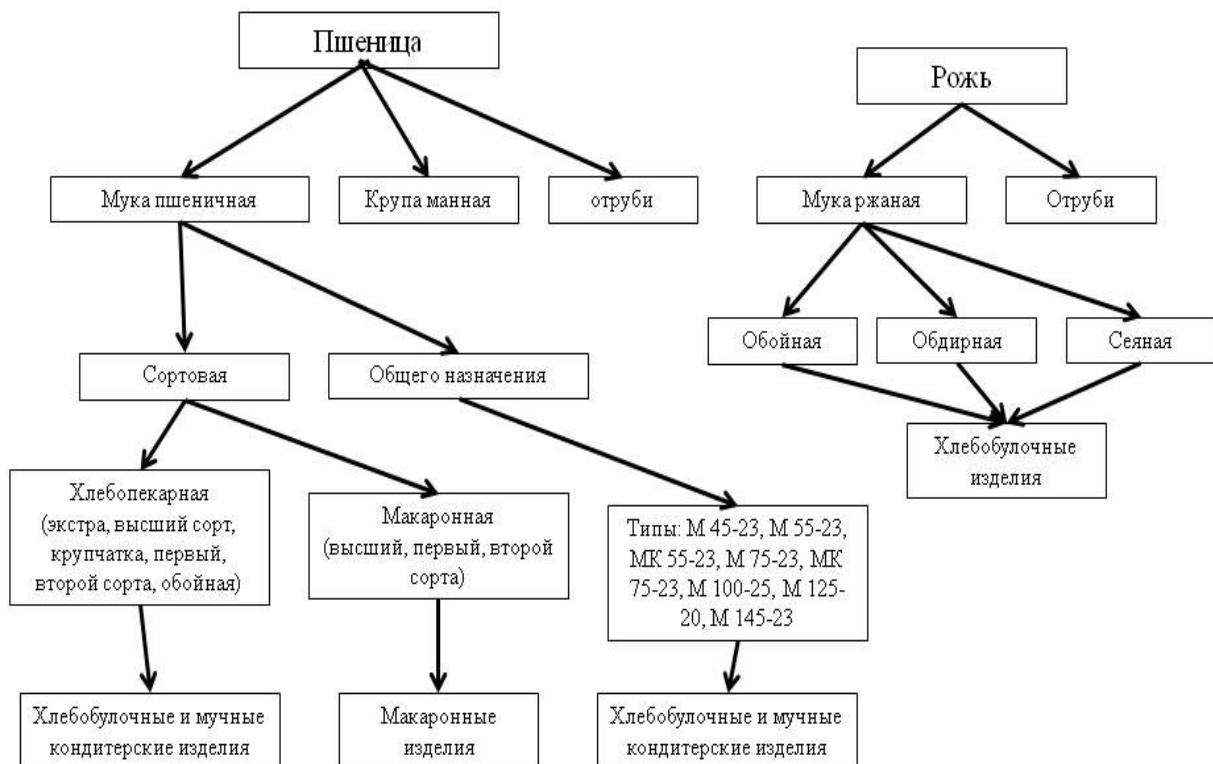


Рисунок 2.3 - Схема переработки зерна

В соответствии с ГОСТ 26574-2017 «Мука пшеничная хлебопекарная. Технические условия» мукомольными заводами выпускается пшеничная мука 6 сортов.

ПРИЛОЖЕНИЕ Е

Оформление таблиц

По показателям мука должна соответствовать требованиям ГОСТ Р 3898-56 «Мука соевая дезодорированная. Технические условия» (таблица 3.1).

Таблица 3.1 - Общие технические требования к соевой муке

Наименование показателя	Вид муки			
	Необезжиренная		Полуобезжиренная	
	Высший сорт	Первый сорт	Высший сорт	Первый сорт
1	2	3	4	5
Запах	Свойственный соевой дезодорированной муке, без посторонних запахов			
Минеральные примеси	При разжевывании соевой муки, смоченной водой, не должно ощущаться хруста			
Влажность в %, не более	9,0	9,0	9,0	9,0

Окончание таблицы 3.1

1	2	3	4	5
Сырая клетчатка, в % на сухое вещество, не более	3,5	4,5	4,5	5,0
Зараженность вредителями	Не допускается			
Загрязненность вредителями	Не допускается			

Содержание токсичных элементов, микотоксинов и пестицидов в соевой дезодорированной муке не должно превышать допустимые уровни, установленные медико-биологическими требованиями и санитарными нормами качества продовольственного сырья и пищевых продуктов.