

Документ подписан простой электронной подписью  
Информация о владельце:  
ФИО: Мартеха Александр Николаевич  
Должность: И.о. начальника учебно-методического управления  
Дата подписания: 18.07.2023 12:01:55  
Уникальный программный ключ:  
8e989d2f592acdbf92ff40376f4794d4f8dc3853

УТВЕРЖДАЮ:  
Проректор по учебной работе  
*Е.В. Хохлова*  
Е.В. Хохлова  
28.11.2022 2022 г.

**Лист актуализации**  
**методических указаний по выполнению выпускной квалификационной**  
**работы по направлению подготовки**  
**36.03.01 Ветеринарно-санитарная экспертиза**  
**Направленность (профиль): «Ветеринарно-санитарная экспертиза»**

Методические указания по выполнению выпускной квалификационной работы по направлению подготовки **36.03.01 Ветеринарно-санитарная экспертиза** обсуждены на заседании учебно-методической комиссии института протокол № 2 от «15» ноября 2022 г.

Методические указания по выполнению выпускной квалификационной работы рассмотрены на Ученом совете института и единогласно принято решение об актуализации методических указаний по выполнению выпускной квалификационной работы по направлению подготовки **36.03.01 Ветеринарно-санитарная экспертиза** для 2022 года начала подготовки.

**СОГЛАСОВАНО:**

И.о. директора института зоотехнии и биологии *Ю.А. Юлдашбаев* Ю.А.Юлдашбаев

Председатель учебно-методической комиссии *А.Г. Маннапов* А.Г.Маннапов

Начальник отдела лицензирования и аккредитации *Е.Д. Абрашкина* - Е.Д. Абрашкина



МИНИСТЕРСТВО СЕЛЬСКОГО ХОЗЯЙСТВА РОССИЙСКОЙ ФЕДЕРАЦИИ  
ФЕДЕРАЛЬНОЕ ГОСУДАРСТВЕННОЕ ПОСРЕДНИЧЕ-ОБРАЗОВАТЕЛЬНОЕ УЧРЕЖДЕНИЕ ВЫСШЕГО ОБРАЗОВАНИЯ  
РОССИЙСКИЙ ГОСУДАРСТВЕННЫЙ АГРАРНЫЙ УНИВЕРСИТЕТ –  
МСХА имени К.А. ТИМИРЯЗЕВА  
(ФГБОУ ВО РГАУ - МСХА имени К.А. Тимирязева)

Факультет зоотехнии и биологии  
Кафедра морфологии и ветеринарно-санитарной экспертизы

Утверждаю  
Проректор по учебно-  
методической и воспитательной  
работе



С.В. Золотарев

2020г.

## МЕТОДИЧЕСКИЕ УКАЗАНИЯ

ПО ВЫПОЛНЕНИЮ ВЫПУСКНОЙ КВАЛИФИКАЦИОННОЙ РАБОТЫ  
по направлению подготовки

36.03.01 - Ветеринарно-санитарная экспертиза

Квалификация - бакалавр

Москва 2020

Разработчики: Юлдашбаев Ю.А., доктор с.-х. наук, профессор, Семак А.Э., к. с.-х. наук, доцент, Салихов А.А., д.с.-х., профессор, Баранович Е.С., к.в.н., доцент

«13» 02 2020г.

Рецензент: Османян А.К., д.с.-х.н., профессор

«13» 02 2020г.

Методические указания обсуждены на заседании кафедры морфологии и ветеринарно-санитарной экспертизы «13» 02 2020г., протокол № 6

Зав. кафедрой морфологии и ветеринарно-санитарной экспертизы  
Семак А.Э., к.с.-х.н. доцент

**Согласовано:**

Начальник методического  
отдела УМУ

«13» 02 2020г.

Декан факультета зоотехнии и биологии Ю.А. Юлдашбаев

«13» 02 2020г.

Председатель УМК  
факультета зоотехнии и биологии

А.К. Османян

Протокол № 84»21. 02 2020 г.

**Бумажный экземпляр и копия электронного варианта получены:**  
Методический отдел УМУ

« » 20 г

<b>СОДЕРЖАНИЕ</b>		<b>стр.</b>
	Аннотация	4
1.	Цель и задачи выпускной квалификационной работы	5
2.	Вид выпускной квалификационной работы	6
3.	Структура ВКР и требования к её содержанию	6
3.1	Структура ВКР и описание элементов. Требования к разработке структурных элементов.	6
3.2	Требования к содержанию ВКР	14
3.2.1	Общие требования к оформлению ВКР	14
3.2.2.	Требования к изложению текста	15
3.2.3	Требования к оформлению формул	17
3.2.4	Требования к оформлению иллюстраций	18
3.2.5	Требования к оформлению таблицы	20
3.2.6	Оформление библиографического списка ( <i>ГОСТ 7.1</i> )	21
4.	Требования к содержанию и оформлению презентации для защиты ВКР	24
5.	Примерная тематика и порядок утверждения тем ВКР	26
6.	Порядок выполнения и представления в ГЭК ВКР	28
7	Порядок защиты ВКР	31
8.	Критерии выставления оценок за ВКР	33
	Приложения	36

## Аннотация

Методические указания по выполнению выпускной квалификационной работы предназначены для студентов по направлению подготовки 36.03.01 Ветеринарно-санитарная экспертиза, в качестве рекомендаций по подготовке и защите выпускных квалификационных работ (далее по тексту – ВКР). Ветеринарно-санитарная экспертиза занимает особое место при подготовке ветеринарных врачей-экспертов. Основываясь на базе многих специальных дисциплин ветеринарно-санитарная экспертиза занимается проведением ветеринарно-санитарного контроля продуктов животноводства и растениеводства с последующим обоснованием их безопасности. Ветеринарный инспектор, осмотрев продукты уоя животных и птицы, должен в короткие сроки принять решение о возможности использования их для пищевых целей, при необходимости осуществить комплекс лабораторных исследований (органолептические, физико-химические, бактериологические и другие современные исследования) и определить наиболее рациональные методы переработки различных сырьевых ресурсов. Исходя из этого, в методических указаниях предложен примерный перечень тем для ВКР. Методические указания определяют также структуру ВКР, содержание и оформление работы, сроки ее подготовки, представления к защите и организацию защиты.

Написание выпускной квалификационной работы предусматривает сбор и анализ ветеринарных источников литературы по вопросам ветеринарно-санитарной экспертизы и оценки продуктов уоя животных, изучение специальной литературы, овладение методиками исследования сырья и продукции поднадзорных Госветслужбой, а также приобретение навыков научно-обоснованно рекомендовать использование сырья и продукции для пищевых, комовых и технических целей. Общими требованиями к ВКР являются: 1) целевая направленность и четкость построения; 2) логическая последовательность изложения материала; 3) глубина исследования и полнота освещения вопросов; 4) краткость и точность формулировок, конкретность изложения результатов работы; 5) убедительность аргументации, доказательность выводов и обоснованность рекомендаций; 6) грамотное оформление.

Методические указания по выполнению выпускной квалификационной работы разработаны на основании Федерального государственного образовательного стандарта высшего профессионального образования по направлению подготовки 36.03.01 Ветеринарно-санитарная экспертиза, учебного плана.

## 1. Цель и задачи выпускной квалификационной работы

Выполнение ВКР завершает процесс обучения студента в вузе и имеет следующие цели:

- систематизация, закрепление и расширение теоретических и практических знаний студента по специальным дисциплинам подготовки;
- развитие навыков самостоятельной работы, овладение методикой научного исследования при решении разрабатываемых в ВКР предложений и мероприятий;
- выяснение подготовленности студентов для самостоятельной практической работы в будущем в профессиональной сфере.

Выполнение выпускной квалификационной работы для направления подготовки 36.03.01 Ветеринарно-санитарная экспертиза проводится с целью получения знаний и приобретение практических умений и навыков в области ветеринарно-санитарного контроля и оценки продуктов уоя животных и птицы с помощью современных методов исследования, умения анализировать полученные результаты исследований и делать научно-обоснованные выводы по вопросам ветеринарно-санитарной экспертизы сырья и продукции.

Выпускная квалификационная работа позволяет решить следующие задачи:

- выработку у студента умения анализировать литературные источники и нормативную документацию;
- приобретение теоретических знаний по ветеринарно-санитарной экспертизе, гигиене производства и технологии изготовления мясных, молочных, рыбных и других поднадзорных Госветслужбе продуктов.
- приобретение практических навыков в проведении лабораторных и научных исследований по вопросам ветсанэкспертизы;
- освоение методик, необходимых для выполнения исследований по выбранной теме;
- способность профессионально анализировать данные, полученные при выполнении работы;
- освоение навыков научно-обоснованно рекомендовать использование сырья и продукции для пищевых, комовых и технических целей.

## **2. Вид выпускной квалификационной работы**

Выпускная квалификационная работа представляет собой выполненную обучающимся работу, демонстрирующую уровень подготовленности выпускника к самостоятельной профессиональной деятельности.

Выпускная квалификационная работа по направлению подготовки 36.03.01 Ветеринарно-санитарная экспертиза выполняется в соответствии с учебным планом и имеет своей целью систематизацию, закрепление и расширение теоретических и практических знаний в сфере ветеринарно-санитарной экспертизы и выявление умения применять полученные знания при решении конкретных ветеринарных, научных и производственных задач; развитие навыков ведения самостоятельной работы и применения методик исследования при решении разрабатываемых в выпускной работе проблем и вопросов; выявление степени подготовленности бакалавра к самостоятельной работе. Решением учебно-методического совета факультета и выпускающей кафедры выпускная квалификационная работа (далее ВКР) выполняется в форме бакалаврской работы.

**ВКР в форме бакалаврской работы** – это самостоятельно выполненная работа, содержащая теоретическое обоснование и (или) экспериментальные исследования, решение профессиональных задач по направлению подготовки 36.03.01 Ветеринарно-санитарная экспертиза.

## **3. Структура ВКР и требования к ее содержанию**

### **3.1 Структура ВКР и описание элементов. Требования к разработке структурных элементов.**

Выпускная квалификационная работа (бакалаврская работа) состоит из:

- текстовой части (пояснительной записки) – обязательной части ВКР;
- дополнительного материала (содержащего решение задач, установленных заданием) – необязательной части ВКР.

Дополнительный материал может быть представлен в виде графического материала (плакаты, чертежи, таблицы, графики, диаграммы и т.д.) или в виде другого материала (фотографии, видеоматериалы и т.д.).

Объем пояснительной записки ВКР составляет не менее 55 листов без приложений. Пояснительная записка выполняется и представляется на бумажном и электронном носителях (электронный вариант предоставляется по решению кафедры).

Пояснительная записка ВКР должна содержать следующие структурные элементы:

- титульный лист;
- задание на ВКР;

- аннотацию;
- перечень сокращений и условных обозначений;
- содержание;
- введение;
- основную часть;
- заключение и выводы;
- список использованных источников;
- приложения (в случае необходимости).

После завершения подготовки обучающимся выпускной квалификационной работы руководитель выпускной квалификационной работы представляет письменный отзыв о работе обучающегося в период подготовки выпускной квалификационной работы.

В пояснительную записку ВКР вкладывается отзыв руководителя ВКР и рецензия.

**Титульный лист ВКР.** Титульный лист является первым листом ВКР. Переносы слов в надписях титульного листа не допускаются. Пример оформления титульного листа ВКР приведен в Приложении А.

**Задание на ВКР.** Задание на ВКР – структурный элемент ВКР, содержащий наименование выпускающей кафедры, фамилию и инициалы студента, дату выдачи задания, тему ВКР, исходные данные и краткое содержание ВКР, срок представления к защите, фамилии и инициалы руководителя и консультантов по специальным разделам (при их наличии). Задание подписывается руководителем, студентом и утверждается заведующим выпускающей кафедрой. Форма бланка задания приведена в приложении Б.

**Аннотация.** Аннотация – структурный элемент ВКР, дающий краткую характеристику ВКР с точки зрения содержания, назначения и новизны результатов работы. Аннотация является третьим листом пояснительной записки ВКР.

**Перечень сокращений и условных обозначений.** Перечень сокращений и условных обозначений – структурный элемент ВКР, дающий представление о вводимых автором работы сокращений и условных обозначений. Элемент является не обязательным и применяется только при наличии в пояснительной записке сокращений и условных обозначений.

**Содержание.** Содержание – структурный элемент ВКР, кратко описывающий структуру ВКР с номерами и наименованиями разделов, подразделов, а также перечислением всех приложений и указанием соответствующих страниц.



**Введение и заключение.** «Введение» и «Заключение» – структурные элементы ВКР, требования к ним определяются методическими указаниями к выполнению ВКР по направлению 36.03.01 – «Ветеринарно-санитарная экспертиза». «Введение» и «Заключение» не включаются в общую нумерацию разделов и размещают на отдельных листах. Слова «Введение» и «Заключение» записывают посередине страницы с первой прописной буквы.

### ***Введение.***

Во введении необходимо:

- обосновать актуальность выбранной темы;
- определить цель и перечислить конкретные задачи, поставленные для достижения цели в ВКР;

- указать и охарактеризовать объект и предмет исследования;

#### ***1. Формулировка актуальности темы.***

- отражение степени важности проблемы в данный момент и в данной ситуации;
- показ соответствия задачам науки и практики, решаемым в настоящее время;

При характеристике актуальности могут быть выделены два направления:

- *первое* связано со степенью изученности темы – исследование актуально, т.к. определенные аспекты темы изучены не в полной мере и исследование направлено на преодоление этого пробела.

- *второе* связано с возможностью решения определенной практической задачи на основе полученных в исследовании данных.

#### ***2. Формулировка цели исследования.***

- изложение того, что предполагается получить при проведении исследования;

- описание и анализ причин и закономерностей процесса;

- выявление особенностей решения поставленных задач в исследовании.

#### ***3. Формулировка задач исследования***

Для достижения поставленной цели решаются задачи.

Задачи – это те исследовательские действия, которые необходимо выполнить для достижения поставленной в работе цели, решения проблемы, или для проверки сформулированной гипотезы.

#### ***4. Определение объекта и предмета исследования***

Существует несколько вариантов определения объекта и предмета. Они могут соотноситься между собой как целое и часть, общее и частное (предмет – это то, что находится в границах объекта, он определяет тему исследования). Другой подход: объект – это совокупность исследуемых единиц, а предмет – то, что у них изучается. Наиболее распространенный подход:

Объектом исследования в дипломной работе, как правило, выступает объект окружающего мира: различные продукты животного и растительного происхождения.

Предмет исследования – более узок и конкретен. Из общей системы, представляющей объект исследования, выделяется часть системы или процесс, протекающий в системе, являющийся непосредственным предметом исследования.

**Основная часть** должна состоять из взаимосвязанных теоретической, аналитической и практической частей.

**Первый раздел** включает в себя теоретико-методологическую оценку изучаемой проблемы или объекта. В нем в систематизированном виде излагаются теоретические основы темы ВКР, история вопроса исследования, раскрывается сущность, роль и функция анализируемого явления. Теоретическая часть опирается на обзор литературных источников, нормативных актов, включает критический анализ различных точек зрения на рассматриваемую проблему, позицию автора дипломной работы по данной проблеме, обзор и анализ зарубежной теории и практики.

Раздел содержит также характеристику методических положений, которые автор считает наиболее приемлемыми для изучения конкретного предмета исследования. Автор обосновывает свой выбор методов исследования, приводит статистические данные или иные материалы, подтверждающие его позицию.

Целесообразно не только в целом описать используемые методики, но и сформулировать особенности их применения для конкретной отрасли. Также необходимо показать знание основных нормативных материалов, регулирующих анализируемую автором сферу деятельности. При этом особое внимание необходимо обратить на то, как согласуются предлагаемые автором подходы к анализу с уже действующими официальными методиками, инструкциями, положениями.

Необходимо увязывать исследование избранной темы с российской проблематикой. В ряде случаев этому может быть посвящена отдельная глава бакалаврской работы. Если же собранного материала недостаточно, то российскую проблематику можно выделить в отдельный параграф.

Раздел завершается выводами по состоянию изученности вопроса и направлениям его совершенствования. По объему он не должен превышать 50 % от объема ВКР.

- **Второй раздел** носит практический и аналитический характер и строится на основе количественного, функционального и графического анализа данных и другой информации. В этом разделе приводятся данные по объектам исследования, материалам и методам. Приводится схема опыта и подробно описываются методики исследований.

Используемые конкретные данные оформляются в виде таблиц, анализируются при помощи схем, графиков, диаграмм и т.п. При этом студент должен показать умение логически мыслить.

Написание данной части работы не должно сводиться только к констатации фактов, а обязательно предполагает авторскую оценку полученных результатов.

Эта часть ВКР завершается конкретными выводами. Глава по объему не должна превышать 40 % от объема ВКР.

В целом при написании основной части работы необходимо руководствоваться следующими рекомендациями:

1) каждый раздел должно завершать краткое резюме, обобщающее изложенный материал и служащее логическим переходом к следующему разделу;

2) при компоновке разделов необходимо соблюдать соответствие текстовой части, табличного и графического материалов, как с точки зрения объемов, так и с точки зрения необходимых комментариев. Таблица (диаграмма) не может быть приведена в работе (в том числе, в Приложении), если в тексте на нее не сделана логическая ссылка, показывающая, какую именно позицию автора или какой вывод иллюстрирует данный материал.

**Заключение** коротко обобщает содержание выполненной работы. При его написании целесообразно:

- упомянуть цель, которая ставилась в начале работы;
- кратко описать основные этапы работы и результаты проведенного исследования, подтверждающие, что цель и задачи, поставленные в дипломной работе, достигнуты;
- сформулировать собственные практические предложения, указать возможный экономический эффект от их реализации на практике;
- указать другие возможные сферы практического применения полученных результатов.

Заключение не должно содержать новой информации, положений, выводов и т.д., которые до этого не рассматривались в дипломной работе. Объем заключения - 2-3 страницы.

**Библиографический список.** Библиографический список – структурный элемент ВКР, который приводится в конце текста ВКР, представляющий список литературы, нормативно-технической и другой документации, использованной при составлении пояснительной записки ВКР. Библиографический список помещается на отдельном нумерованном листе (листах) пояснительной записки, а сами источники записываются и нумеруются в порядке их упоминания в тексте. Источники должны иметь последовательные номера, отделяемые от текста точкой и пробелом. Оформление производится согласно **ГОСТ 7.1**.

При написании ВКР необходимо давать краткие внутритекстовые библиографические ссылки. Если делается ссылка на источник в целом, то необходимо после упоминания автора или авторского коллектива, а также после приведенной цитаты работы, указать в квадратных скобках номер этого источника в библиографическом списке.

Список использованных источников позволяет в значительной степени оценить качество проделанного исследования. Отсутствие в перечне источников и литературы новейших материалов (опубликованных за последние 5 лет) или основных, признанных в научной среде трудов по избранной теме дает возможность сделать вывод, что работа не отличается требуемой глубиной исследования и не основывается на последних достижениях научной мысли.

Допускается привлечение материалов и данных, полученных из сети Интернета. В этом случае необходимо указать источник материалов (сайт, дату получения).

В тексте должны иметься отсылки ко всем использованным источникам и литературе. Недопустимо многократное использование материалов и данных из одного и того же источника (поскольку в этом случае ВКР приобретает характер реферата).

Общее количество источников должно быть не менее 25 наименований. Использование источников и литературы на иностранных языках при подготовке ВКР по направлению 36.03.01 Ветеринарно-санитарная экспертиза является обязательным. Без этого бакалаврская работа не может претендовать на оценку «отлично».

**Приложение.** Приложение(я) является самостоятельной частью работы. В приложениях к ВКР помещают материал, дополняющий основной текст. Приложениями могут быть:

- графики, диаграммы;
- таблицы большого формата,
- статистические данные;
- формы бухгалтерской отчетности;
- фотографии, технические (процессуальные) документы и/или их фрагменты, а также тексты, которые по разным причинам не могут быть помещены в основной работе и т.д.

Каждое приложение следует начинать с новой страницы с указанием наверху посередине страницы слова "Приложение" и его обозначения. Приложение должно иметь заголовок, который записывают симметрично относительно текста с прописной буквы отдельной строкой.

Приложения обозначают заглавными буквами русского алфавита, начиная с А, за исключением букв Ё, З, Й, О, Ч, Ъ, Ы, Ь. Допускается использование для обозначения приложений арабских цифр. После слова "Приложение" следует буква (или цифра), обозначающая его последовательность.

Приложения, как правило, оформляют на листах формата А4. Допускается оформлять приложения на листах формата А3, А2, А1 по ГОСТ 2.301.

Приложения должны иметь общую с остальной частью документа сквозную нумерацию страниц.

Опечатки, описки и графические неточности, обнаруженные в процессе выполнения, допускается исправлять подчисткой или закрашиванием белой краской и нанесением в том же месте исправленного текста машинописным способом или черными чернилами. Помарки и следы не полностью удаленного прежнего текста не допускаются. Возможно наклеивание рисунков и фотографий.

### ***Требования к лингвистическому оформлению ВКР.***

ВКР должна быть написана логически последовательно, литературным языком. Повторное употребление одного и того же слова, если это возможно, допустимо через 50 – 100 слов. Не должны употребляться как излишне пространные и сложно построенные предложения, так и чрезмерно краткие лаконичные фразы, слабо между собой связанные, допускающие двойные толкования и т. д.

При написании ВКР не рекомендуется вести изложение от первого лица единственного числа: «я наблюдал», «я считаю», «по моему мнению» и т.д. Корректнее использовать местоимение «мы». Допускаются обороты с сохранением первого лица множественного числа, в которых исключается местоимение «мы», то есть фразы строятся с употреблением слов «наблюдаем», «устанавливаем», «имеем». Можно использовать выражения «на наш взгляд», «по нашему мнению», однако предпочтительнее выражать ту же мысль в безличной форме, например:

- *изучение педагогического опыта свидетельствует о том, что ...;*
- *на основе выполненного анализа можно утверждать ...;*
- *проведенные исследования подтвердили...;*
- *представляется целесообразным отметить;*
- *установлено, что;*
- *делается вывод о...;*
- *следует подчеркнуть, выделить;*
- *можно сделать вывод о том, что;*
- *необходимо рассмотреть, изучить, дополнить;*
- *в работе рассматриваются, анализируются...*

При написании ВКР необходимо пользоваться языком научного изложения. Здесь могут быть использованы следующие слова и выражения:

- для указания на последовательность развития мысли и временную соотнесенность:
  - *прежде всего, сначала, в первую очередь;*
  - *во – первых, во – вторых и т. д.;*
  - *затем, далее, в заключение, итак, наконец;*
  - *до сих пор, ранее, в предыдущих исследованиях, до настоящего времени;*
  - *в последние годы, десятилетия;*
- для сопоставления и противопоставления:
  - *однако, в то время как, тем не менее, но, вместе с тем;*
  - *как..., так и...;*

- *с одной стороны..., с другой стороны, не только..., но и;*
- *по сравнению, в отличие, в противоположность;*
- для указания на следствие, причинность:
  - *таким образом, следовательно, итак, в связи с этим;*
  - *отсюда следует, понятно, ясно;*
  - *это позволяет сделать вывод, заключение;*
  - *свидетельствует, говорит, дает возможность;*
  - *в результате;*
- для дополнения и уточнения:
  - *помимо этого, кроме того, также и, наряду с..., в частности;*
  - *главным образом, особенно, именно;*
- для иллюстрации сказанного:
  - *например, так;*
  - *проиллюстрируем сказанное следующим примером, приведем пример;*
  - *подтверждением выше сказанного является;*
- для ссылки на предыдущие высказывания, мнения, исследования и т.д.:
  - *было установлено, рассмотрено, выявлено, проанализировано;*
  - *как говорилось, отмечалось, подчеркивалось;*
  - *аналогичный, подобный, идентичный анализ, результат;*
  - *по мнению X, как отмечает X, согласно теории X;*
- для введения новой информации:
  - *рассмотрим следующие случаи, дополнительные примеры;*
  - *перейдем к рассмотрению, анализу, описанию;*
  - *остановимся более детально на...;*
  - *следующим вопросом является...;*
  - *еще одним важнейшим аспектом изучаемой проблемы является...;*
- для выражения логических связей между частями высказывания:
  - *как показал анализ, как было сказано выше;*
  - *на основании полученных данных;*
  - *проведенное исследование позволяет сделать вывод;*
  - *резюмируя сказанное;*
  - *дальнейшие перспективы исследования связаны с....*

Письменная речь требует использования в тексте большого числа развернутых предложений, включающих придаточные предложения, причастные и деепричастные обороты. В связи с этим часто употребляются составные подчинительные союзы и клише:

- *поскольку, благодаря тому что, в соответствии с...;*
- *в связи, в результате;*
- *при условии, что, несмотря на...;*
- *наряду с..., в течение, в ходе, по мере.*

Необходимо определить основные понятия по теме исследования, чтобы использование их в тексте ВКР было однозначным. Это означает: то или иное понятие, которое разными учеными может трактоваться по-

разному, должно во всем тексте данной работы от начала до конца иметь лишь одно, четко определенное автором ВКР.

В ВКР должно быть соблюдено единство стиля изложения, обеспечена орфографическая, синтаксическая и стилистическая грамотность в соответствии с нормами современного русского языка.

### **3.2 Требования к содержанию ВКР**

#### **3.2.1 Общие требования к оформлению ВКР:**

1. ВКР должна быть выполнена печатным способом с использованием компьютера и принтера на одной стороне белой бумаги формата А4 (210x297 мм).
2. Поля: с левой стороны - 30 мм; с правой - 10 мм; в верхней части - 20 мм; в нижней - 20 мм.
3. Типшрифта: *Times New Roman Cyr*. Шрифт основного текста: обычный, размер 14 пт. Шрифт заголовков разделов (глав): полужирный, размер 16 пт. Шрифт заголовков подразделов: полужирный, размер 14 пт. Цвет шрифта должен быть черным. Межсимвольный интервал – обычный. Межстрочный интервал – полуторный. Абзацный отступ – 1,25 см.
4. Страницы должны быть пронумерованы. Порядковый номер ставится в правом нижнем углу страницы. Первой страницей считается титульный лист, но номер страницы на нем не проставляется.
5. Главы имеют сквозную нумерацию в пределах работы и обозначаются арабскими цифрами. В конце заголовка точка не ставится. Если заголовок состоит из двух предложений, их разделяют точкой. Переносы слов в заголовках не допускаются.
6. Номер подраздела (параграфа) включает номер раздела (главы) и порядковый номер подраздела (параграфа), разделенные точкой. Пример – 1.1, 1.2 и т.д.
7. Главы работы по объему должны быть пропорциональными. Каждая глава начинается с новой страницы.
8. В работе необходимо чётко и логично излагать свои мысли, следует избегать повторений и отступлений от основной темы. Не следует загромождать текст длинными описательными материалами.
9. На последней странице ВКР ставится дата окончания работы и подпись автора.
10. Законченную работу следует переплести в следующей последовательности:
  - титульный лист (приложение А);
  - задание на ВКР (приложение Б);
  - перечень сокращений и условных обозначений (при необходимости);
  - содержание;
  - введение;
  - основная часть;

- заключение и выводы;
- список использованных источников;
- приложения (в случае необходимости).

В работу вкладывается отзыв руководителя ВКР и рецензия.

### 3.2.2. Требования к изложению текста

Изложение содержания пояснительной записки должно быть кратким и четким. В тексте должны применяться научно-технические термины, обозначения и определения, установленные соответствующими стандартами или общепринятые в научно-технической литературе.

Условные буквенные обозначения величин, а также условные графические обозначения должны соответствовать требованиям государственных стандартов (это относится и к единицам измерения). Условные буквенные обозначения должны быть тождественными во всех разделах записки. Если в пояснительной записке принята особая система сокращения слов или наименований, то в ней должен быть приведен перечень принятых сокращений, который помещают перед «**содержанием**».

В тексте, за исключением формул, таблиц и рисунков, не допускается:

- применять математический знак минус (-) перед отрицательными значениям величин (следует писать слово «минус»);
- применять знак « $\emptyset$ » для обозначения диаметра (следует писать слово «диаметр»). При указании размера или предельных отклонений диаметра на чертежах, помещенных в тексте документа, перед размерным числом следует писать знак « $\emptyset$ »;
- применять без числовых значений математические знаки, например:
  - (больше), < (меньше), =(равно), > (больше или равно), < (меньше или равно),
  - $\neq$  (не равно), а также № (номер), % (процент);
- применять индексы стандартов, технических условий без регистрационного номера.

Правила печатания знаков. Знаки препинания (точка, запятая, двоеточие, точка с запятой, многоточие, восклицательный и вопросительный знаки) от предшествующих слов пробелом не отделяют, а от последующих отделяют одним пробелом.

Дефис от предшествующих и последующих элементов не отделяют.

Тире от предшествующих и последующих элементов отделяют обязательно.

Кавычки и скобки не отбивают от заключенных в них элементов. Знаки препинания от кавычек и скобок не отбивают.

Знак № применяют только с относящимися к нему числами, между ними ставят пробел.

Знаки сноски (звездочки или цифры) в основном тексте печатают без пробела, а от текста сноски отделяют одним ударом (напр.: слово<sup>1</sup>, <sup>1</sup> Слово).



Знаки процента и промилле от чисел отбивают.

Знаки углового градуса, минуты, секунды, терции от предыдущих чисел не отделяют, а от последующих отделяют пробелом (напр.: 5° 17').

Знак градуса температуры отделяется от числа, если за ним следует сокращенное обозначение шкалы (напр., 15 °С, но 15° Цельсия).

Числа и даты. Многозначные числа пишут арабскими цифрами и разбивают на классы (напр.: 13 692). Не разбивают четырехзначные числа и числа, обозначающие номера.

Числа должны быть отбиты от относящихся к ним наименований (напр.: 25 м). Числа с буквами в обозначениях не разбиваются (напр.: в пункте 2б). Числа и буквы, разделенные точкой, не имеют отбивки (напр.: 2.13.6).

Основные математические знаки перед числами в значении положительной или отрицательной величины, степени увеличения от чисел не отделяют (напр.: -15, ×20).

Для обозначения диапазона значений употребляют один из способов: многоточие, тире, знак ÷, либо предлоги от ... до ... . По всему тексту следует придерживаться принципа единообразия.

Сложные существительные и прилагательные с числами в их составе рекомендуется писать в буквенно-цифровой форме (напр.: 150-летие, 30-градусный, 25-процентный).

Стандартной формой написания дат является следующая: 20.03.93 г. Возможны и другие как цифровые, так и словесно-цифровые формы: 20.03.1993 г., 22 марта 1993 г., 1 сент. 1999 г.

Все виды некалендарных лет (бюджетный, отчетный, учебный), т.е. начинающихся в одном году, а заканчивающихся в другом, пишут через косую черту: В 1993/94 учебном году. Отчетный 1993/1994 год.

Сокращения. Используемые сокращения должны соответствовать правилам грамматики, а также требованиям государственных стандартов.

Однотипные слова и словосочетания везде должны либо сокращаться, либо нет (напр.: в 1919 году и XX веке или в 1919 г. и XX в.; и другие, то есть или и др., т.е.).

Существует ряд общепринятых графических сокращений:

Сокращения, употребляемые самостоятельно: и др., и пр., и т.д., и т.п.

Употребляемые только при именах и фамилиях: г-н, т., им., акад., д-р., доц., канд. физ.-мат. наук, ген., чл.-кор. Напр.: доц. Иванов И.И.

Слова, сокращаемые только при географических названиях: г., с., пос., обл., ул., просп. Например: в с. Н. Павловка, но: в нашем селе.

Употребляемые при ссылках, в сочетании с цифрами или буквами: гл.5, п.10, подп.2а, разд.А, с.54 – 598, рис.8.1, т.2, табл.10 – 12, ч.1.

Употребляемые только при цифрах: в., вв., г., гг., до н.э., г.н.э., тыс., млн., млрд., экз., к., р. Например: 20 млн. р., 5 р. 20 к.

Используемые в тексте сокращения поясняют в скобках после первого употребления сокращаемого понятия. Напр.:... *заканчивается этапом составления технического задания (ТЗ)*.

В пояснительной записке следует применять стандартизованные единицы физических величин, их наименования и обозначения в соответствии с ГОСТ 8.417 или ГОСТ 8.430. В качестве обозначений предусмотрены буквенные обозначения и специальные знаки, напр.: *20.5 кг, 438 Дж/(кг/К), 36 °С*. При написании сложных единиц комбинировать буквенные обозначения и наименования не допускается. Наряду с единицами СИ, при необходимости, в скобках указывают единицы ранее применявшихся систем, разрешенных к применению.

### 3.2.3 Требования к оформлению формул

Формулы должны быть оформлены в редакторе формул *EquationEditor* и вставлены в документ как объект.

Размеры шрифта для формул:

- обычный – 14 пт;
- крупный индекс – 10 пт;
- мелкий индекс – 8 пт;
- крупный символ – 20 пт;
- мелкий символ – 14 пт.

Значения указанных символов и числовых коэффициентов, входящих в формулу, должны быть приведены непосредственно под формулой, причем каждый символ и его размерность пишутся с новой строки и в той последовательности, в которой они приведены в формуле. Первая строка расшифровки должна начинаться со слова «где» без двоеточия после него.

*Пример:*

Урожай соломы при 19% влажности определяется по формуле:

$$Y = \frac{X(100 - B)}{81}, \quad (3.1)$$

где  $X$  – урожай соломы в поле, ц/га;

$B$  – фактическая влажность соломы, %.

Все формулы нумеруются арабскими цифрами, номер ставят с правой стороны листа на уровне формулы в круглых скобках. Номер формулы состоит из 2-х частей, разделенный точкой, например (3.1), первая часть выделена под номер раздела, вторая часть – номер формулы. Допускается нумерация формул в пределах пояснительной записки. При переносе формулы номер ставят напротив последней строки в край текста. Если формула помещена в рамку, номер помещают вне рамки против основной строки формулы.

Группа формул, объединенных фигурной скобкой, имеет один номер, помещаемый точно против острия скобки.

При ссылке на формулу в тексте ее номер ставят в круглых скобках.  
*Например:*

#### **Из формулы (3.1) следует...**

В конце формулы и в тексте перед ней знаки препинания ставят в соответствии с правилами пунктуации. Формулы, следующие одна за другой, отделяют запятой или точкой с запятой, которые ставят за формулами до их номера. Переносы формул со строки на строку осуществляются в первую очередь на знаках отношения ( $=$ ;  $\neq$ ;  $\geq$ ,  $\leq$  и т.п.), во вторую – на знаках сложения и вычитания, в третью – на знаке умножения в виде косоугольного креста. Знак следует повторить в начале второй строки. Все расчеты представляются в системе СИ.

#### **3.2.4 Требования к оформлению иллюстраций**

Иллюстрации, сопровождающие пояснительную записку, могут быть выполнены в виде диаграмм, номограмм, графиков, чертежей, карт, фотоснимков и др. Указанный материал выполняется на формате А4, т.е. размеры иллюстраций не должны превышать формата страницы с учетом полей. Иллюстрации могут быть расположены по тексту пояснительной записки, а также даны в приложении. Сложные иллюстрации могут выполняться на листах формата А3 и больше со сгибом для размещения в пояснительной записке.

Все иллюстрации нумеруются в пределах текста арабскими цифрами (если их более одной). Нумерация рисунков может быть как сквозной, например, **Рис. 1**, так и индексационной (по главам пояснительной записки, например, **Рис. 3.1**). В тексте, где идет речь о теме, связанной с иллюстрацией, помещают ссылку либо в виде заключенного в круглые скобки выражения (**рис. 3.1**) либо в виде оборота типа «...**как это видно на рис. 3.1**».

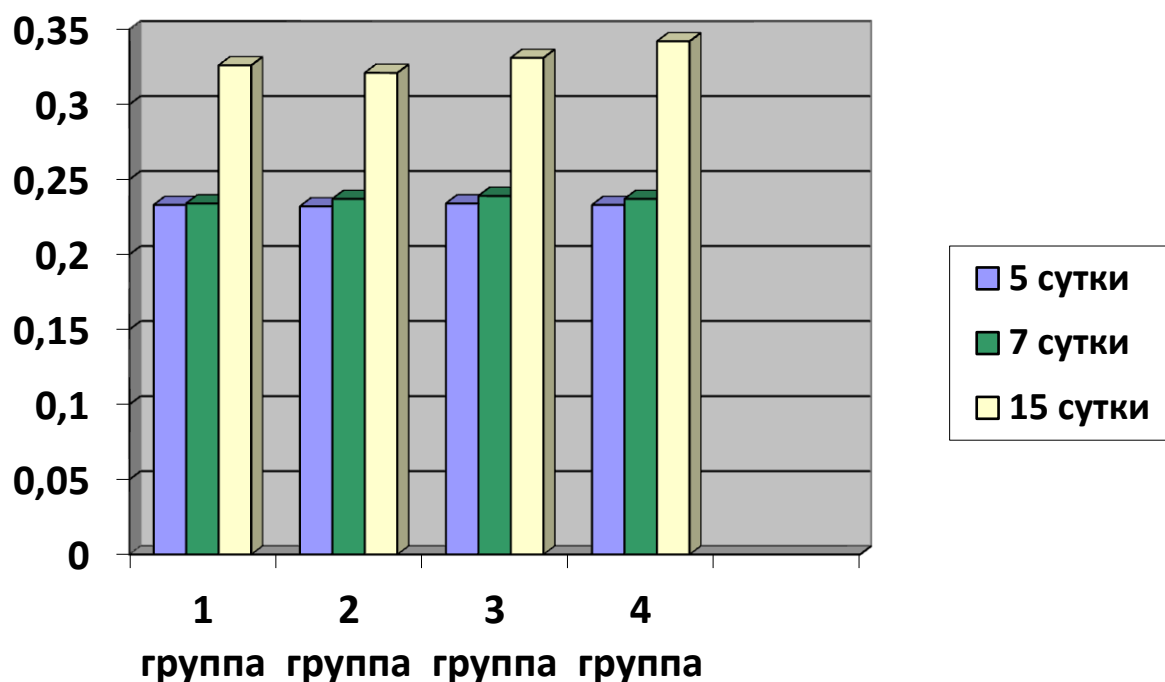


Рисунок 3.1 Динамика содержания аминокислотного азота в мясе (мг)

Подпись к рисунку располагается под ним посередине строки. Слово «Рисунок» пишется полностью. В этом случае подпись должна выглядеть так: Рисунок 2. Лабораторный анализ мяса

Точка в конце названия не ставится.

При ссылках на иллюстрации следует писать «... в соответствии с рис. 2» при сквозной нумерации и «... в соответствии с рис. 1.2» при нумерации в пределах раздела.

Независимо от того, какая представлена иллюстрация - в виде схемы, графика, диаграммы - подпись всегда должна быть «Рисунок». Подписи типа «Схема 1.2», «Диагр. 1.5» не допускаются.

При оформлении графиков оси (абсцисс и ординат) вычерчиваются сплошными линиями. На концах координатных осей стрелок не ставят (рис.3.1). Числовые значения масштаба шкал осей координат пишут за пределами графика (левее оси ординат и ниже оси абсцисс). По осям координат должны быть указаны условные обозначения и размерности отложенных величин в принятых сокращениях. На графике следует писать только принятые в тексте условные буквенные обозначения. Надписи, относящиеся к кривым и точкам, оставляют только в тех случаях, когда их немного, и они являются краткими. Многословные надписи заменяют цифрами, а расшифровку приводят в подрисуночной подписи.

Схемы выполняют без соблюдения масштаба и пространственного расположения.

Иллюстрации должны быть вставлены в текст одним из следующих способов:

- либо командами ВСТАВКА-РИСУНОК (используемые для вставки рисунков из коллекции, из других программ и файлов, со сканера, созданные кнопками на панели рисования, автофигуры, объекты *WordArt*, а так же диаграммы). При этом все иллюстрации, вставляемые как рисунок, должны быть преобразованы в формат графических файлов, поддерживаемых *Word*;
- либо командами ВСТАВКА-ОБЪЕКТ. При этом необходимо, чтобы объект, в котором создана вставляемая иллюстрация, поддерживался редактором *Word* стандартной конфигурации.

### **3.2.5 Требования к оформлению таблицы**

На все таблицы в тексте должны быть ссылки. Таблица должна располагаться непосредственно после текста, в котором она упоминается впервые, или на следующей странице.

Все таблицы нумеруются (нумерация сквозная, либо в пределах раздела – в последнем случае номер таблицы состоит из номера раздела и порядкового номера внутри раздела, разделенных точкой (*например*: Таблица 1.2). Таблицы каждого приложения обозначают отдельной нумерацией арабскими цифрами с добавлением обозначения приложения (*например*: Приложение 2, табл. 2).

Название таблицы следует помещать над таблицей по центру, без абзачного отступа в одну строку с ее номером через тире (*например*: Таблица 3 – Показатели физико-химических свойств и микробиологической обсемененности мяса).

При переносе таблицы на следующую страницу название помещают только над первой частью. Над другими частями также слева пишут слово «Продолжение» или «Окончание» и указывают номер таблицы (*например*: Продолжение таблицы 3).

Таблицы, занимающие страницу и более, обычно помещают в приложение. Таблицу с большим количеством столбцов допускается размещать в альбомной ориентации. В таблице допускается применять размер шрифта 12, интервал 1,0.

Заголовки столбцов и строк таблицы следует писать с прописной буквы в единственном числе, а подзаголовки столбцов – со строчной буквы, если они составляют одно предложение с заголовком, или с прописной буквы, если они имеют самостоятельное значение. В конце заголовков и подзаголовков столбцов и строк точки не ставят.

Разделять заголовки и подзаголовки боковых столбцов диагональными линиями не допускается. Заголовки столбцов, как правило, записывают параллельно строкам таблицы, но при необходимости допускается их перпендикулярное расположение.

**Таблица 3 - Показатели физико-химических свойств и микробиологической обсемененности мяса**

Группа	Показатели бактериоскопии мазков		рН	Реакция с 5% раствором $\text{CuSO}_4$	ЛЖК, мг	Реакция на пероксидазу	Аминоаммиачный азот, мг
	поверх. слоев	глубоких слоев					
Контроль	2,40±0,17	0,06±0,01	5,8	-	2,06	+	0,40±0,02
1 опыт.гр.	2,78±0,12	0,04±0,01	5,8	-	2,44	+	0,45±0,04
2 опыт.гр.	2,64±0,13	0,05±0,01	5,9	-	2,30	+	0,48±0,02

Горизонтальные и вертикальные линии, разграничивающие строки таблицы, допускается не проводить, если их отсутствие не затрудняет пользование таблицей. Но заголовок столбцов и строк таблицы должны быть отделены линией от остальной части таблицы.

При заимствовании таблиц из какого-либо источника, после нее оформляется сноска на источник в соответствии с требованиями к оформлению сносок.

Все таблицы должны быть пронумерованы. Все таблицы нумеруются в пределах раздела арабскими цифрами. Номер таблицы состоит из номера раздела и порядкового номера, разделенного точкой. Например, *Таблица 1.1* – эта пишется над правым верхним углом таблицы без значка № перед цифрой и точки после нее. Допускается сквозная нумерация в пределах пояснительной записки. Таблицы снабжают тематическими заголовками, которые располагаются посередине страницы и пишут прописным шрифтом без точки на конце. Заголовок и слова таблица начинают писать с прописной буквы. Высота таблицы с записями в одну строку должна быть не более 8 мм. Если в таблице встречается повторяющийся текст, то при первом же повторении допускается писать слово «то же», а далее кавычками ( " ). Ставить кавычки вместо повторяющихся цифр, марок, знаков, символов не допускается. Если цифровые или текстовые данные не приводятся в какой-либо строке таблицы, то на ней ставят прочерк (–). Цифры в графах таблиц располагают так, чтобы они следовали одни под другими.

### **3.2.6 Оформление библиографического списка (ГОСТ 7.1)**

Сведения о книгах (монографии, учебники, справочники и т.п.) должны включать: фамилию и инициалы автора (авторов), название книги, город, издательство, год издания, количество страниц.

При наличии трех и более авторов допускается указывать фамилию и инициалы только первого из них и слова «и др.». Наименование места издания необходимо приводить полностью в именительном падеже,

допускается сокращение названия только двух городов – Москва (М) и Санкт-Петербург (СПб).

Сведения о статье из периодического издания должны включать: фамилию и инициалы автора, заглавие статьи, наименование издания (журнала), наименование серии, год выпуска, том, номер издания (журнала), страницы, на которых помещена статья.

Сведения об отчете по НИР должны включать: заглавие отчета (после заглавия в скобках приводят слово «отчет»), его шифр, инвентарный номер, наименование организации, выпустившей отчет, фамилию и инициалы руководителя НИР, город и год выпуска, количество страниц отчета.

Сведения о стандарте должны включать: обозначение и наименование стандарта.

### **Оформление книг**

#### ***с 1 автором***

Орлов, Д.С. Химия почв / Д.С. Орлов. – М.: Изд-во МГУ, 1985. – 376 с.

#### ***с 2-3 авторами***

Жуланова, В.Н. Агрочервы Тувы: свойства и особенности функционирования / В.Н. Жуланова, В.В. Чупрова. – Красноярск: Изд-во КрасГАУ, 2010. – 155 с.

#### ***с 4 и более авторами***

Коробкин, М.В. Современная экономика / М.В. Коробкин [и др.] - СПб.: Питер, 2014.- 325 с.

### **Оформление учебников и учебных пособий**

Наумов, В.Д. География почв. Почвы тропиков и субтропиков: учебник / В.Д. Наумов - М.: «ИНФРА-М», 2014. - 282 с.

### **Оформление учебников и учебных пособий под редакцией**

Использование дистанционных методов исследования при проектировании адаптивно-ландшафтных систем земледелия: уч. пособие / И.Ю. Савин, В.И.Савич, Е.Ю. Прудникова, А.А. Устюжанин; под ред. В.И. Кирюшина. - М.: Изд-во РГАУ-МСХА, 2014. - 180 с.

### **Для многотомных книг**

Боков, А.Н. Экономика Т.2. Микроэкономика / А.Н. Боков. - М.: Норма, 2014. - 532 с.

### **Словари и энциклопедии**

Ожегов, С. И. Толковый словарь русского языка / С. И. Ожегов, Н. Ю. Шведова. - М.: Азбуковник, 2000. - 940 с.

Экономическая энциклопедия / Е. И. Александрова [и др.]. - М.: Экономика, 1999. - 1055 с.

### **Оформление статей из журналов и периодических сборников**

1. Яковлев, П.А. Продуктивность яровых зерновых культур в условиях воздействия абиотических стрессовых факторов при обработке семян селеном, кремнием и цинком / П.А. Яковлев // Агротехнический вестник. – 2014. – № 4. – С. 38–40.

2. Krylova, V.V. Hypoxic stress and the transport systems of the peribacteroid membrane of bean root nodules / V.V. Krylova, S.F. Izmailov // Applied Biochemistry and Microbiology, 2011. - Vol. 47. - №1. - P.12-17.

3. Сергеев, В.С. Динамика минерального азота в черноземе выщелоченном под яровой пшеницей при различных приемах основной обработки почвы / В.С. Сергеев // Научное обеспечение устойчивого функционирования и развития АПК: материалы Всероссийской научно-практической конференции. – Уфа, 2009. – С. 58-62.

4. Shumakova, K.B., Burmistrova A.Yu. The development of rational drip irrigation schedule for growing nursery apple trees (*Malus domestica* Borkh.) in the Moscow region/ K.B. Shumakova, A.Yu. Burmistrova // European science and technology: materials of the IV international research and practice conference. Vol. 1. Publishing office Vela Verlag Waldkraiburg – Munich – Germany, 2013. - P. 452–458.

### **Диссертация**

Жуланова, В.Н. Гумусное состояние почвы и продуктивность агроценозов Тувы // В.Н. Жуланова. – Дисс. ... канд. биол. наук. Красноярск, 2005. – 150 с.

### **Автореферат диссертации**

Козеичева Е.С. Влияние агрохимических свойств почв центрального нечерноземья на эффективность азотных удобрений: Автореф. дис. канд. биол. наук: 06.01.04 - М.: 2011. - 23 с.

### **Описание нормативно-технических и технических документов**

1. ГОСТ Р 7.0.5-2008 «Система стандартов по информации, библиотечному и издательскому делу. Библиографическая ссылка. Общие требования и правила составления» - Введ. 2009-01-01.— М.: Стандартинформ, 2008.— 23 с.



2. Пат. 2187888 Российская Федерация, МПК7 Н 04 В 1/38, Н 04 J 13/00. Приемопередающее устройство / Чугаева В. И.; заявитель и патентообладатель Воронеж. науч.-исслед. ин-т связи.— № 2000131736/09; заявл. 18.12.00; опубл. 20.08.02, Бюл. № 23 (II ч.).— 3 с.

### **Описание официальных изданий**

Конституция Российской Федерации : принята всенародным голосованием 12 декабря 1993 года.— М.: Эксмо, 2013.— 63 с.

### **Депонированные научные работы**

1. Крылов, А.В. Гетерофазная кристаллизация бромида серебра/ А.В. Крылов, В.В. Бабкин; Редкол. «Журн. прикладной химии». — Л., 1982. — 11 с. — Деп. в ВИНТИ 24.03.82; № 1286-82.

2. Кузнецов, Ю.С. Изменение скорости звука в холодильных расплавах / Ю.С. Кузнецов; Моск. хим.-технол. ун-т. — М., 1982. — 10 с. — Деп. в ВИНТИ 27.05.82; № 2641.

### **Электронные ресурсы**

1. Суров, В.В. Продуктивность звена полевого севооборота / В.В. Суров, О.В. Чухина // Молочнохозяйственный вестник. – 2012. – №4(8) [Электронный журнал]. – С.18-23. – Режим доступа: URL molochное.ru/journal.

2. Защита персональных данных пользователей и сотрудников библиотеки [Электронный ресурс]. – Режим доступа: <http://www.nbrkomi.ru>. – Заглавие с экрана. – (Дата обращения: 14.04.2014).

Список использованных источников ВКР помещается в конце работы, после раздела «Выводы и предложения». В него включают все источники, использованные при написании ВКР, независимо от их носителя, включая электронные издания и ресурсы Интернет.

## **4. Требования к содержанию и оформлению презентации для защиты ВКР**

Презентация - это подача материала и может рассматриваться, с одной стороны, как процесс, а с другой стороны, как форма представления доклада.

Презентация, как форма представления доклада, это иллюстрированный материал (текст, рисунки, фотографии и т.п.), оформленный в виде мультимедийных (анимационных) гипертекстовых ссылок к докладу ВКР на защите в государственной аттестационной комиссии. Презентации разрабатываются, как правило, в редакторе

PowerPoint и представляются с помощью электронной проекционной (мультимедийной) системы.

Для разработки презентации как процесса представления доклада обычно составляется доклад на 10-12 минут. По содержанию доклада разрабатывается сценарий презентации. Наличие сценария сопровождения речевого доклада позволяет отобрать сжатый текстовый материал и иллюстративные схемы моделей, технологий, последовательности вывода формул, содержательные алгоритмы, таблицы, гистограммы и т.п.

Наглядный иллюстративный материал оформляется в виде компьютерных слайдов, проектируемых на экран с помощью электронного проектора. Количество слайдов демонстрационного наглядного материала доклада содержания ВКР рекомендуется в пределах 10-12 слайдов текстового и графического материала. Каждый слайд должен иметь соответствующий крупный заголовок и содержательный материал, видимый с большого расстояния аудитории (10-15 метров), текст которого не должен превышать 7-8 строк и не быть перегружен иллюстративными и анимационными элементами.

Перед разработкой презентации ВКР студент должен ознакомиться с принципами организации презентации, ее последовательным выполнением, а также с пакетом программного обеспечения презентации типа PowerPoint.

Основная технология процессов разработки иллюстративного материала презентации и собственно доклада включает следующие этапы:

*Планирование презентации* Определение целей и аудитории, содержание выступления и последовательности изложения, разработка сценария презентации.

*Подготовка презентации* Работа с текстом вступления, последовательность подачи материала, отбора основных видов визуальных вспомогательных средств и иллюстраций, порядок использования визуальных вспомогательных средств и иллюстраций по тексту доклада, способы обеспечения и требования к качеству аудио и видео средств иллюстрации.

*Репетиция презентации* Подготовка места проведения презентации, репетиция презентации, оценка руководителем и присутствующими при репетиции качества доклада и иллюстративного материала. Внесение поправок в доклад и иллюстративный материал.

Обычно презентация содержит следующую информацию:

- ФИО студента, тема ВКР, ФИО руководителя;
- Актуальность темы ВКР;
- Цель и задачи ВКР;
- Основная часть (условия, объекты, методы, результаты);
- Предложения или рекомендации производству;
- Общие выводы.

За достоверность результатов, представленных в ВКР, несет ответственность студент – автор выпускной работы.

## 5. Примерная тематика и порядок утверждения тем ВКР

Примерные темы ВКР бакалавра определяются выпускающей кафедрой морфологии и ветеринарно-санитарной экспертизы.

Организация утверждает перечень тем выпускных квалификационных работ, предлагаемых обучающимся (далее - перечень тем), и доводит его до сведения обучающихся не позднее, чем за 6 месяцев до даты начала государственной итоговой аттестации.

Студенту предоставляется право выбора темы ВКР.

По письменному заявлению обучающегося организация может в установленном ею порядке предоставить обучающемуся возможность подготовки и защиты выпускной квалификационной работы по теме, предложенной обучающимся, в случае обоснованности целесообразности ее разработки для практического применения в соответствующей области профессиональной деятельности или на конкретном объекте профессиональной деятельности.

В этом случае студент подает заявление на имя заведующего выпускающей кафедрой с просьбой закрепить тему за ним. О закреплении за ним темы его будущей ВКР.

Тема ВКР должна быть актуальной, соответствовать специализации кафедры. Темы могут быть как теоретического, практического применения. Темы ВКР рассматриваются и утверждаются на ученом совете факультета.

Закрепление тем ВКР и руководителей, консультантов рассматривается на заседаниях выпускающих кафедр, оформляется протоколом. По представлению выпускающих кафедр деканат формирует проект приказа, который передается в учебно-методическое управление для оформления приказа по университету об утверждении тем, руководителей, научных руководителей, консультантов (при необходимости). Ответственность за подготовку приказа в указанные сроки несет заведующий выпускающей кафедрой, декан.

Примерные темы ВКР определяется выпускающей кафедрой в рамках проводимых направлений научных исследований:

- ветеринарно-санитарная характеристика сырья и продуктов животного и растительного происхождения;
- оценка качества и безопасности молока и молочной продукции;
- оценка качества и безопасности продукции рыболовства и аквакультуры;
- оценка качества и безопасности птицеводческой продукции;
- оценка качества и безопасности пищевых продуктов в лабораториях ветеринарно-санитарной экспертизы на продовольственных рынках.

Выбор темы студентом осуществляется с учетом актуальности, степени изученности проблемы, существующей практики её внедрения, возможности

получения, сбора фактического материала, наличия доступной литературы, учёта места прохождения научно-исследовательской практики и личных интересов магистранта.

Закрепление темы ВКР утверждается приказом курирующего проректора по представлению декана факультета и заведующего выпускающей кафедрой и согласовании с учебно-методическим управлением. Ответственность за подготовку приказа в указанные сроки несет заведующий выпускающей кафедрой, декан факультета.

Изменение темы ВКР или руководителя разрешается в исключительных случаях по заявлению студента, согласованного с заведующим выпускающей кафедрой. Все изменения утверждаются приказом курирующего проректора.

Примерные темы ВКР представлены в таблице 2.

Таблица 2.

### Примерные темы ВКР

Название темы
Разработка экспресс-методов ВСЭ и оценка охлажденного и мороженого мяса на рынках
Сравнительная ветеринарно-санитарная характеристика импортного мясного фарша и мяса механической обвалки
Ветеринарно-санитарная характеристика вареных колбас при использовании добавок
Ветеринарно-санитарная характеристика и оценка мяса экзотических животных.
Ветеринарно-санитарная экспертиза и оценка продуктов убоя овец при скрепи
Использование бактериофагов с целью снижения загрязнения молочных продуктов сальмонеллами (эшерихиями, стафилококками и др.)
Ветеринарно-санитарная экспертиза и оценка продуктов убоя животных при патологии поджелудочной железы
Изучение лептоспиросительства у убойных животных
Изучение листериносительства у убойных животных
Ветеринарно-санитарная характеристика и оценка продуктов убоя крупного рогатого скота (свиней) при гнойно-некротических воспалениях
Ветеринарно-санитарная характеристика и оценка мяса животных-производителей
Ветеринарно-санитарная экспертиза и оценка продуктов убоя животных при желтухах различной этиологии
Ветеринарно-санитарная характеристика полуфабрикатов от туш с признаками PSE- и DFD-пороков
Влияние антистрессовых препаратов на качественные показатели мяса убойных животных
Изучение динамики порчи мяса животных с признаками PSE- и DFD-пороков
Сравнительная оценка физико-химических показателей несвежего мяса и мяса больных животных

Ветеринарно-санитарная характеристика и оценка мяса крупного рогатого скота при кетозах
Сравнительная ветеринарно-санитарная характеристика мясных консервов импортного и отечественного производства
Разработка методов предупреждения плесневения сырокопченых колбас при сушке и хранении
Ветеринарно-санитарная характеристика PSE- и DFD-мяса при хранении в охлажденном и замороженном состоянии
Разработка экспресс-методов микроскопического контроля меда на рынках
Ветеринарно-санитарная характеристика мяса при саркоцистозе животных (птицы)
Ветеринарно-санитарная характеристика мяса при актинобациллезе
Использование антисальмонеллезных бактериофагов при переработке птицы
Изучение эффективности электрофизических методов воздействия на мясо с целью улучшения его сохранности (УФЛ, озон и др.)
Разработка методов выявления фальсификации мясокостной муки, рыбной муки и комбикормов
Идентификация жира разных видов птицы
Разработка методов определения фальсификаций сливочного масла
Изучение эпизоотической обстановки в регионе (район, область, край)
Изучение эпизоотической обстановки в России по лептоспирозу (другим мало изученным болезням)
Совершенствование микробиологического контроля при производстве колбас (консервов, полуфабрикатов, копченостей)
Совершенствование ветеринарно-санитарного контроля на предприятиях мясной (молочной, рыбной) промышленности
Особенности получения и контроля экологически чистой продукции

## **6. Порядок выполнения и представления в ГЭК ВКР**

Выполнение ВКР осуществляется студентом в соответствии с заданием. Задание, конкретизирующее объем и содержание ВКР, выдается студенту научным руководителем. При необходимости выпускнику для подготовки ВКР назначаются консультанты по отдельным разделам.

Руководителями ВКР должны быть педагогические работники Университета, имеющие ученую степень и (или) ученое звание. В случае если руководителем ВКР назначается старший преподаватель, не имеющий ученой степени и необходимого стажа педагогической работы, для руководства ВКР назначается также консультант, имеющий ученую степень и (или) ученое звание.

Руководителем ВКР может быть также работник из числа руководителей и работников организаций, деятельность которых связана с направленностью (профилем) реализуемой программы бакалавриата, имеющий стаж работы в данной профессиональной области не менее 3 лет,

без предъявления требований к наличию у него ученой степени и (или) ученого звания.

Руководитель ВКР бакалавра:

- в соответствии с темой выдает студенту задание на практику для сбора материала;
- выдает студенту задание на ВКР;
- разрабатывает вместе со студентом календарный график выполнения работы, утверждаемый заведующим кафедрой;
- рекомендует студенту литературу и другие информационные источники;
- проводит систематические консультации;
- проверяет выполнение работы (по частям и в целом);
- при необходимости после преддипломной практики вносит изменения в задание на выпускную квалификационную работу.

Сроки выполнения ВКР определяются учебным планом и календарным учебным графиком.

ВКР оформляется с соблюдением действующих стандартов на оформление соответствующих видов документации, требований и методических указаний по выполнению бакалаврских работ по направлению подготовки 36.03.01 Ветеринарно-санитарная экспертиза.

Объем, структура пояснительной записки по направлению 36.03.01 Ветеринарно-санитарная экспертиза не может быть менее 50 страниц.

В перечень дополнительных материалов могут входить:

- графические и табличные материалы,
- фотографии,
- видеоматериалы.

Законченная ВКР передается студентом своему руководителю не позднее, чем за 2 недели до установленного срока защиты для написания отзыва руководителя.

Руководитель готовит отзыв на ВКР по следующим разделам:

- актуальность темы и значимость работы;
- степень соответствия работы заданию;
- оценка теоретического и практического содержания работы;
- качество оформления работы;
- характеристика студента ходе выполнения работы;
- достоинства и недостатки работы;
- соответствие ВКР предъявляемым требованиям к данному виду работы, возможности присвоения квалификации и надписи на титульном листе работы «к защите» или «на доработку».

Для проведения рецензирования выпускной квалификационной работы указанная работа направляется организацией рецензенту из числа лиц, не

являющихся работниками кафедры. Рецензент на ВКР назначается приказом. Рецензент проводит анализ выпускной квалификационной работы и представляет в организацию письменную рецензию на указанную работу (далее - рецензия).

Организация обеспечивает ознакомление обучающегося с отзывом и рецензией (рецензиями) не позднее, чем за 5 календарных дней до дня защиты выпускной квалификационной работы.

Выпускная квалификационная работа, отзыв и рецензия передаются в государственную экзаменационную комиссию не позднее, чем за 2 календарных дня до дня защиты выпускной квалификационной работы.

Тексты выпускных квалификационных работ, за исключением текстов выпускных квалификационных работ, содержащих сведения, составляющие государственную тайну, размещаются организацией в электронно-библиотечной системе организации и проверяются на объём заимствования в соответствии с действующими в Университете локальными нормативными актами.

Если ВКР содержит оригинального текста менее 65 % от общего объема работы, она должна быть возвращена обучающемуся на доработку и пройти повторную проверку не позднее, чем за 5 календарных дней до начала работы ГЭК.

Размещению в ЭБС университета в течение 10-ти дней после защиты ВКР подлежат тексты ВКР обучающихся, по итогам защиты которых получены положительные оценки, за исключением работ, содержащих сведения, составляющих государственную тайну.

При необходимости выпускающая кафедра организует и проводит предварительную защиту ВКР.

Допуск к защите ВКР осуществляет заведующий выпускающей кафедрой. Если заведующий кафедрой, исходя из содержания отзывов руководителя и рецензента, не считает возможным допустить студента к защите ВКР, вопрос об этом должен рассматриваться на заседании учебно-методической комиссии факультета с участием руководителя и автора работы. Решение учебно-методической комиссии доводится до сведения деканата.

Студенты, нарушившие сроки подготовки ВКР и не представившие работу на кафедру в установленный срок, не допускаются к защите ВКР.

В ГЭК по защите выпускных квалификационных работ до начала защиты представляются следующие документы:

- Приказ проректора по учебной работе о допуске к защите студентов, выполнивших все требования учебного плана и программы подготовки соответствующего уровня;
- ВКР в одном экземпляре;

- Рецензию на ВКР с оценкой работы;
- Отзыв руководителя.

## **7. Порядок защиты ВКР**

Процедура проведения государственных аттестационных испытаний определяется Порядком проведения государственной итоговой аттестации выпускников ФГБОУ ВО «Российский государственный аграрный университет – МСХА имени К.А. Тимирязева», которое доводится до сведения студентов всех форм получения образования не позднее, чем за полгода до начала государственной итоговой аттестации.

Обучающийся, не прошедший одно государственное аттестационное испытание по уважительной причине, допускается к сдаче следующего государственного аттестационного испытания.

Защита выпускной квалификационной работы является завершающим этапом государственной итоговой аттестации выпускника.

Организация утверждает составы комиссий не позднее чем за 1 месяц до даты начала государственной итоговой аттестации.

Работа комиссии проводится в сроки, предусмотренные учебным планом и календарным учебным графиком. Расписание работы ГЭК согласовывается председателем ГЭК не позднее, чем за 30 дней до начала работы.

Процедура защиты ВКР включает в себя:

- открытие заседания ГЭК (председатель излагает порядок защиты, принятия решения, оглашения результатов ГЭК);
- представление председателем (секретарем) ГЭК выпускника (фамилия, имя, отчество), темы, руководителя (научного руководителя);
- доклад выпускника;
- вопросы членов ГЭК (записываются в протокол);
- заслушивание отзыва руководителя;
- заслушивание рецензии;
- заключительное слово выпускника (ответы на высказанные замечания).

В процессе защиты ВКР студент делает доклад об основных результатах своей работы продолжительностью не более 15 минут, затем отвечает на вопросы членов комиссии по существу работы, а также на вопросы, отвечающие общим требованиям к профессиональному уровню выпускника, предусмотренные ФГОС ВО по направлению 36.03.01 Ветеринарно-санитарная экспертиза.

Во время заседания ГЭК ВКР находится у Председателя комиссии. Членам комиссии следует раздать подготовленный раздаточный материал в печатной форме и продемонстрировать иллюстративный материал в презентационной форме с использованием PowerPoint.

Основное внимание в выступлении должно быть уделено практическим результатам исследования. Студент должен показать, какие практические наработки, выводы и рекомендации он представляет к защите.



Превышение срока выступления расценивается как неспособность студента лаконично и обоснованно представить результаты дипломного исследования.

Изложение содержания проведенного исследования должно быть свободным, чтение текста исключается. При оценке учитываются хорошее владение материалом и самостоятельное, грамотное изложение основных позиций дипломной работы.

Свое выступление студент должен сопровождать наглядным материалом, который отражает основные результаты исследования (схемы, рисунки, таблицы, графики, программы и инструментарий исследования), который оформляется в виде электронной презентации, либо в виде плакатов (как минимум, формата А 1), либо в виде раздаточного пакета наглядных материалов, выдаваемого каждому члену ГЭК. Наглядные материалы могут быть оформлены для демонстрации с использованием технических средств. По ходу выступления делается ссылка на наглядный материал, комментируется его содержание.

Вопросы членов ГЭК касаются, как правило, уточнения и конкретизации техники, методов и результатов исследования, степени обоснованности выводов и рекомендаций, содержащихся в ВКР, позиции студента по поднимаемым проблемам, личного вклада студента в полученный результат. Ответы на вопросы должны демонстрировать свободное владение темой, способность студента коротко и аргументировано излагать свою позицию, навыки доказательства и отстаивания своих взглядов.

Общая продолжительность защиты ВКР не более 30 минут.

#### **Примерная структура доклада выпускника на защите:**

1. Представление темы ВКР.
2. Актуальность проблемы.
3. Предмет, объект исследования.
4. Цель и задачи работы.
5. Методология исследования.
6. Краткая характеристика исследуемого объекта.
7. Результаты анализа исследуемой проблемы и выводы по ним.
8. Основные направления совершенствования. Перспективность развития направления, в том числе и возможность внедрения (мероприятия по внедрению) либо результаты внедрения.
9. Общие выводы.

Выпускник может по рекомендации кафедры представить дополнительно краткое содержание ВКР на одном из иностранных языков, которое оглашается на защите выпускной работы и может сопровождаться вопросами к студенту на этом языке.

## 8. Критерии выставления оценок за ВКР

Критерии выставления оценок (соответствия уровня подготовки выпускника требованиям ФГОС ВО на основе выполнения и защиты выпускником ВКР) является суммарный балл оценки ГЭК.

Суммарный балл оценки ГЭК определяется как среднее арифметическое итоговых оценок членов ГЭК и рецензента. Указанный балл округляется до ближайшего целого значения. При значительных расхождениях в баллах между членами ГЭК оценка ВКР и ее защиты определяется в результате закрытого обсуждения на заседании ГЭК. При этом голос председателя ГЭК является решающим.

Итоговая оценка члена ГЭК определяется как среднее арифметическое из оценок показателей (представленных в таблице 3), выставляемых по принятой четырех балльной системе.

Таблица 3


№ п/п	Фамилия, имя, отчество выпускника	Показатели качества выпускной квалификационной работы, ее защиты и их оценки									
		Актуальность и реалистичность задачи	Оригинальность ВКР. Глубина и полнота решения поставленных задач	Взаимосвязь теоретического и практического материала	Уровень применения информационных технологий	Качество пояснительной записки и дополнительного материала	Качество подготовленного материала к презентации	Качество доклада на заседании ГЭК	Правильность и аргументированность ответов на вопросы	Эрудиция и знания в области профессиональной деятельности	Итоговая оценка
1.											
2.											
3.											
4.											
5.											


При оценивании студента по четырех балльной системе используют критерии, представленные в таблице 4.


## Критерии выставления оценок при защите ВКР


Оценка	Критерий оценки ВКР
<b>«ОТЛИЧНО»</b>	Глубокое и хорошо аргументированное обоснование темы; четкая формулировка и понимание изучаемой проблемы; широкое и правильное использование относящейся к теме литературы и примененных аналитических методов; проявлено умение выявлять недостатки использованных теорий и делать обобщения на основе отдельных деталей. Содержание исследования и ход защиты указывают на наличие навыков работы студента в данной области. Оформление работы хорошее с наличием расширенной библиографии. Отзыв научного руководителя и рецензия положительные. Защита ВКР показала повышенную профессиональную подготовленность студента и его склонность к научной работе.
<b>«ХОРОШО»</b>	Хорошо аргументированное обоснование темы; четкая формулировка и понимание изучаемой проблемы; использование ограниченного числа литературных источников, но достаточного для проведения исследования. Работа основана на среднем по глубине анализе изучаемой проблемы и при этом сделано незначительное число обобщений. Содержание исследования и ход защиты указывают на наличие практических навыков работы студента в данной области. ВКР хорошо оформлена с наличием необходимой библиографии. Отзыв научного руководителя и рецензия положительные. Ход защиты ВКР показал достаточную научную и профессиональную подготовку студента.
<b>«УДОВЛЕТВОРИТЕЛЬНО»</b>	Достаточное обоснование выбранной темы, но отсутствует глубокое понимание рассматриваемой проблемы. В библиографии даны в основном ссылки на стандартные литературные источники. Научные труды, необходимые для всестороннего изучения проблемы, использованы в ограниченном объеме. Заметна нехватка компетентности студента в данной области знаний. Оформление ВКР с элементами небрежности. Отзыв научного руководителя и рецензия положительные, но с замечаниями. Защита ВКР показала удовлетворительную профессиональную подготовку студента, но ограниченную склонность к научной работе
<b>«НЕУДОВЛЕТВОРИТЕЛЬНО»</b>	Тема ВКР представлена в общем, виде. Ограниченное число использованных литературных источников. Шаблонное изложение материала. Наличие догматического подхода к использованным теориям и концепциям. Суждения по исследуемой проблеме не всегда компетентны. Неточности и неверные выводы по изучаемой литературе. Оформление ВКР с элементами заметных отступлений от принятых требований. Отзыв научного руководителя и рецензия с существенными замечаниями, но дают возможность публичной защиты ВКР. Во время защиты студентом проявлена ограниченная научная эрудиция

**Разработчики:**

Декан факультета зоотехнии и биологии,  
доктор с.-х. наук, профессор  Юлдашбаев Ю.А.

Зав. выпускающей кафедрой  
морфологии и ветеринарно-санитарной экспертизы,  
к.с.-х.н., доцент  Семак А.Э.

Профессор кафедры морфологии и  
ветеринарно-санитарной экспертизы, д.с.-х.н.  Салихов А.А.

Доцент кафедры морфологии и  
ветеринарно-санитарной экспертизы, к.в.н.  Баранович Е.С.



МИНИСТЕРСТВО СЕЛЬСКОГО ХОЗЯЙСТВА РОССИЙСКОЙ ФЕДЕРАЦИИ  
ФЕДЕРАЛЬНОЕ ГОСУДАРСТВЕННОЕ БЮДЖЕТНОЕ ОБРАЗОВАТЕЛЬНОЕ УЧРЕЖДЕНИЕ ВЫСШЕГО ОБРАЗОВАНИЯ  
РОССИЙСКИЙ ГОСУДАРСТВЕННЫЙ АГРАРНЫЙ УНИВЕРСИТЕТ –  
МСХА имени К.А. ТИМИРЯЗЕВА  
(ФГБОУ ВО РГАУ - МСХА имени К.А. Тимирязева)

Факультет зоотехнии и биологии  
Кафедра морфологии и ветеринарно-санитарной экспертизы

**ВЫПУСКНАЯ КВАЛИФИКАЦИОННАЯ РАБОТА**  
(бакалаврская работа)

« \_\_\_\_\_ »  
название ВКР

**36.03.01 Ветеринарно-санитарная экспертиза**

Зав. выпускающей кафедрой

\_\_\_\_\_ (подпись, дата)

\_\_\_\_\_ (ФИО)

«Допустить к защите»

« \_\_\_\_ » \_\_\_\_\_ 20\_\_ г.

Руководитель

(подпись, дата)

(ФИО)

Консультант (при назначении)

(подпись, дата)

(ФИО)

Студент

(подпись, дата)

(ФИО)

Рецензент

(подпись, дата)

(ФИО)

Москва, 20\_\_



МИНИСТЕРСТВО СЕЛЬСКОГО ХОЗЯЙСТВА РОССИЙСКОЙ ФЕДЕРАЦИИ  
ФЕДЕРАЛЬНОЕ ГОСУДАРСТВЕННОЕ БЮДЖЕТНОЕ ОБРАЗОВАТЕЛЬНОЕ УЧРЕЖДЕНИЕ ВЫСШЕГО ОБРАЗОВАНИЯ  
РОССИЙСКИЙ ГОСУДАРСТВЕННЫЙ АГРАРНЫЙ УНИВЕРСИТЕТ  
– МСХА имени К.А. ТИМИРЯЗЕВА  
(ФГБОУ ВО РГАУ - МСХА имени К.А. Тимирязева)

Факультет зоотехнии и биологии  
Кафедра морфологии и ветеринарно-санитарной экспертизы

Утверждаю: \_\_\_\_\_  
Зав. выпускающей кафедрой  
« \_\_\_\_ » \_\_\_\_\_ 20\_\_ г.

**ЗАДАНИЕ  
НА ВЫПУСКНУЮ КВАЛИФИКАЦИОННУЮ РАБОТУ  
(бакалаврская работа)**

Студент \_\_\_\_\_  
Тема ВКР (утверждена приказом по университету от «\_\_» \_\_\_\_\_ 20\_\_ г.  
№ \_\_\_\_\_)  
« \_\_\_\_\_ »  
\_\_\_\_\_»

Срок сдачи ВКР « \_\_\_\_ » \_\_\_\_\_ 20\_\_ г.  
Исходные данные к работе \_\_\_\_\_  
\_\_\_\_\_  
\_\_\_\_\_

Перечень подлежащих разработке в работе вопросов:  
\_\_\_\_\_  
\_\_\_\_\_  
\_\_\_\_\_  
\_\_\_\_\_  
\_\_\_\_\_

Перечень дополнительного материала \_\_\_\_\_  
\_\_\_\_\_  
\_\_\_\_\_  
\_\_\_\_\_

Дата выдачи задания « \_\_\_\_ » \_\_\_\_\_ 20\_\_ г.  
Руководитель (подпись, ФИО) \_\_\_\_\_  
Задание принял к исполнению (подпись студента) \_\_\_\_\_  
« \_\_\_\_ » \_\_\_\_\_ 20\_\_ г.

**РЕЦЕНЗИЯ**

на выпускную квалификационную работу студента  
федерального государственного бюджетного образовательного учреждения  
высшего образования «**Российский государственный аграрный университет –  
МСХА имени К.А. Тимирязева**»

Студент (ка) \_\_\_\_\_

Кафедра \_\_\_\_\_

Факультет \_\_\_\_\_

Представленная ВКР на тему: \_\_\_\_\_

содержит пояснительную записку на \_\_\_\_\_ листах и дополнительный материал в виде \_\_\_\_\_

ВКР по содержанию разделов, глубине их проработки и объему \_\_\_\_\_  
(соответствует, не соответствует)

требованиям к выпускной квалификационной работе.

**ОСНОВНЫЕ ДОСТОИНСТВА И НЕДОСТАТКИ ВКР**

1 Актуальность, значимость темы в теоретическом и практическом плане \_\_\_\_\_

\_\_\_\_\_

\_\_\_\_\_

2 Краткая характеристика структуры ВКР

\_\_\_\_\_

\_\_\_\_\_

\_\_\_\_\_

3 Достоинства ВКР, в которых проявились оригинальные выводы, самостоятельность студента, эрудиция, уровень теоретической подготовки, знание литературы и т.д.

\_\_\_\_\_

\_\_\_\_\_

\_\_\_\_\_

\_\_\_\_\_

\_\_\_\_\_

\_\_\_\_\_

\_\_\_\_\_

\_\_\_\_\_

\_\_\_\_\_

\_\_\_\_\_

\_\_\_\_\_

\_\_\_\_\_

\_\_\_\_\_

\_\_\_\_\_

\_\_\_\_\_





## РЕЦЕНЗИЯ

на методические указания по выполнению выпускной квалификационной работы по направлению подготовки 36.03.01 Ветеринарно-санитарная экспертиза, направленность Ветеринарно-санитарная экспертиза (квалификация «бакалавр»)

Османиян Артемом Карловичем., профессором кафедры частной зоотехнии ФГБОУ ВО РГАУ-МСХА им. К.А.Тимирязева, доктором сельскохозяйственных наук (далее по тексту рецензент), проведена рецензия методических указаний по выполнению выпускной квалификационной работы по направлению подготовки 36.03.01 Ветеринарно-санитарная экспертиза, направленность Ветеринарно-санитарная экспертиза, разработанной в ФГБОУ ВО «Российский государственный аграрный университет – МСХА имени К.А. Тимирязева», на кафедре морфологии и ветеринарно-санитарной экспертизы (разработчики – Юлдашбаев Юсул Артыкович, декан факультета зоотехнии и биологии, д.с.-х.н., профессор, Семак Анна Эдуардовна, зав. кафедрой морфологии и ветеринарно-санитарной экспертизы, к.с.-х.н., доцент, Салихов Азат Асгатович, д.с.-х.н., профессор кафедры морфологии и ветеринарно-санитарной экспертизы Баранович Евгения Сергеевна, к.в.н., доцент кафедры морфологии и ветеринарно-санитарной экспертизы).

Рассмотрев представленные на рецензию материалы, рецензент пришел к следующим выводам:

1. Предъявленные методические указания по выполнению выпускной квалификационной работы (далее по тексту Программа) *соответствует* требованиям ФГОС по направлению подготовки 36.03.01 «Ветеринарно-санитарная экспертиза». Программа *содержит* все основные разделы, *соответствует* требованиям к нормативно-методическим документам.

2. Представленные в методических указаниях цели выпускной квалификационной работы *соответствуют* требованиям ФГОС направления подготовки 36.03.01 Ветеринарно-санитарная экспертиза.

3. Структура выпускной квалификационной работы и требования к её содержанию соответствуют требованиям к подготовке выпускников, содержащимся во ФГОС ВО по направлению подготовки 36.03.01 Ветеринарно-санитарная экспертиза.

4. Представленные и описанные в Программе требования к оформлению выпускной квалификационной работы, порядок защиты ВКР соответствует специфике работы и требованиям, предъявляемым к выпускникам.

### ОБЩИЕ ВЫВОДЫ

На основании проведенной рецензии можно сделать заключение, что характер, структура, содержание и оформление методических указаний по выполнению выпускной квалификационной работы по направлению подготовки 36.03.01 Ветеринарно-санитарная экспертиза, направленность Ветеринарно-санитарная экспертиза (квалификация выпускника - бакалавр), разработанная Юлдашбаевым Ю.А., деканом факультета зоотехнии и биологии, д.с.-х.н., профессором, Семак А.Э., зав. кафедрой морфологии и ветеринарно-санитарной экспертизы, к.с.-х.н., доцентом, Салиховым А.А., профессором кафедры морфологии и ветеринарно-санитарной экспертизы, д.с.-х.н., Баранович Е.С., доцентом кафедры морфологии и ветеринарно-санитарной экспертизы, к.в.н., доцентом соответствует требованиям ФГОС ВО, современным требованиям экономики, рынка труда и позволит при её реализации успешно обеспечить формирование необходимых компетенций.

Рецензент: Османиян А.К. профессор кафедры частной зоотехнии ФГБОУ ВО РГАУ-МСХА им. К.А. Тимирязева, доктор сельскохозяйственных наук



«13» февраля 2020 г.