

Документ подписан простой электронной подписью

Информация о владельце:

ФИО: Мартыха Александр Николаевич

Должность: И.о. начальника научно-методического управления

Дата подписания: 20.11.2023 12:02:15

Уникальный программный ключ:

8e989d2f592acdbf92ff40576f4794d4f8dc3853



МИНИСТЕРСТВО СЕЛЬСКОГО ХОЗЯЙСТВА РОССИЙСКОЙ ФЕДЕРАЦИИ
ФЕДЕРАЛЬНОЕ ГОСУДАРСТВЕННОЕ БЮДЖЕТНОЕ ОБРАЗОВАТЕЛЬНОЕ УЧРЕЖДЕНИЕ ВЫСШЕГО ОБРАЗОВАНИЯ
**«РОССИЙСКИЙ ГОСУДАРСТВЕННЫЙ АГРАРНЫЙ УНИВЕРСИТЕТ –
МСХА имени К.А. ТИМИРЯЗЕВА»**
(ФГБОУ ВО РГАУ - МСХА имени К.А. Тимирязева)

Институт агробиотехнологий
Кафедра растениеводства и луговых экосистем

УТВЕРЖДАЮ:



И.о. начальника

УМУ

А.С. Матвеев

2022 г.

**МЕТОДИЧЕСКИЕ УКАЗАНИЯ ПО
ВЫПОЛНЕНИЮ ВЫПУСКНОЙ
КВАЛИФИКАЦИОННОЙ РАБОТЫ**
(магистерская диссертация)

ФГОС ВО

Направление: 35.04.04 Агронмия

Направленности: Технология производства продукции растениеводства,

Управление агробизнесом в растениеводстве

Форма обучения – очная

Москва, 2022

Разработчики: Шитикова А.В., д.с.-х. наук, зав. кафедрой растениеводства и луговых экосистем

 «20» 07 2022 г.

Рецензент: Савоськина О.А., д.с.-х.н., профессор кафедры земледелия и МОД

 «20» 07 2022г.

Методические указания обсуждены на заседании кафедры растениеводства и луговых экосистем протокол № 23 от «20» июня 2022 г.

Зав. кафедрой растениеводства и луговых экосистем
Шитикова А.В., д. с.-х. н.


 «20» 07 2022г.

Согласовано:

Зав. кафедрой растениеводства и луговых экосистем
Шитикова А.В., д. с.-х. н.

 «20» 07 2022г.

Председатель учебно-методической комиссии
института агробиотехнологий
Лазарев Н.Н., д. с.-х. н., профессор

 «20» 07 2022г.

Содержание

1	Выполнение выпускной квалификационной работы по направлению 35.04.04 Агрономия	4
1.1	Цели и задачи квалификационной работы	4
1.2	Выбор темы исследований квалификационной работы	5
1.3	Факторы и параметры оценки объектов исследований	8
2	Требования к выпускной квалификационной работе	9
2.1	Структура выпускной квалификационной работы	9
2.2.	Методические указания по написанию отдельных разделов ВКР	11
3.	Технические требования к ВКР	13
4.	Порядок выполнения и представления в ГЭК ВКР	26
5	Порядок защиты ВКР	27
5.1	Критерии выставления оценок за ВКР	28
	Приложение	31

1. Выполнение выпускной квалификационной работы по направлению 35.04.04 Агрономия

1.1 Цели и задачи квалификационной работы

Цель выпускной квалификационной работы – проверка умений и навыков, а также закрепление основных компетенций, реализуемых выпускником в ходе прохождения производственной практики и научно-исследовательской работы для оценки его готовности к различным формам профессиональной деятельности.

При написании выпускной квалификационной работы по направлению 35.04.04 Агрономия направленности Технология производства продукции растениеводства, Управление агробизнесом в растениеводстве выполняются следующие задачи:

- уточнение и реализация современных экологически безопасных технологий производства растениеводческой продукции и воспроизводства плодородия почв в конкретных условиях хозяйства;
- умение проводить подбор сортов растений для конкретных условий хозяйства, апробацию семеноводческих посевов сельскохозяйственных культур, составляет необходимую документацию для семенного и сортового контроля;
- разработка системы севооборотов, обработки почвы, защиты растений, удобрения;
- осуществление контроля за качеством продукции полеводства;
- умение проводить расчет экономической эффективности производства и реализации продукции;
- участие в проведении научных исследований по влиянию технологических приемов на урожайность сельскохозяйственных культур и плодородие почвы и в их внедрении в производство;
- изучение специальной литературы и другой научно-технической информации, достижений отечественной и зарубежной сельскохозяйственной науки.

1.2 Выбор темы исследований квалификационной работы

Выполнение и защита выпускной квалификационной работы являются завершающим этапом научных исследований бакалавров. Выпускная квалификационная работа подводит итоги обучения в вузе, позволяет систематизировать полученные экспериментальные и производственные данные, результаты внедрения достижений науки и передового опыта в производство, закрепить и расширить теоретические и практические знания по специальности, а также умение применять эти знания при решении конкретных научных и научно-производственных задач.

Необходимо, чтобы тематика научно-исследовательской работы Университета и кафедры, а также тематика выпускной квалификационной

работы бакалавра совпадали, чтобы они были актуальными и направлены на решение конкретных научных и практических задач сельскохозяйственного производства. С развитием новых направлений в науке и широким проникновением их в сельское хозяйство выпускная квалификационная работа бакалавра в Университете — это квалифицированная самостоятельно выполненная научная работа по специальности. Работа должна содержать критический анализ современного состояния изучаемого вопроса, иметь элементы новизны, научное или прикладное значение и внутреннее единство содержания всех излагаемых разделов.

В каждой выпускной квалификационной работе магистранта разрабатываются темы по программам, представленным кафедрами и одобренными выпускающей кафедрой. Тематика выпускных квалификационных работ отражает специфические задачи и методы научных исследований, проводимых на факультете агрономии и биотехнологии с учетом рекомендаций смежных кафедр, работающих по направлению 35.04.04 Агрономия. Вместе с тем, тематика обязательно должна отвечать установленным для всех выпускных квалификационных работ агрономического профиля общим методическим требованиям, а именно:

- быть актуальной, реальной для конкретных условий ее выполнения и соответствовать современному состоянию и перспективам развития агрономической науки и сельскохозяйственного производства;
- обеспечивать закрепление и расширение теоретических и практических знаний и навыков по специальности и быть более комплексной, т.е. включать необходимость проработки тех дисциплин вузовского обучения, которые требуются для решения агрономических, организационных и экономических задач в производственных условиях;
- позволять проявлять творческие способности и прививать навыки самостоятельного выполнения экспериментальной и организационной работы, а также работы по пропаганде и внедрению достижений науки в производство;
- оказывать помощь по всестороннему развитию уровня подготовленности бакалавра к самостоятельной агрономической и технологической работе по специальности.

Основным методом получения исходной информации для выпускной квалификационной работы бакалавра агрономического профиля должен быть полевой эксперимент или производственная практика в передовых хозяйствах АПК в сочетании с лабораторным, вегетационным или вегетационно-полевым опытами, с наблюдениями и учетами за факторами внешней среды и растениями. В производстве практика направлена на разработку и совершенствование технологий возделывания полевых культур с учетом характеристик почвы и условий вегетационного периода.

Одним из важнейших методических требований к тематике и программе эксперимента выпускной квалификационной работы бакалавра является возможность применения методов статистической оценки достоверности полученных данных, а также разработка разделов по охране труда и расчет показателей экономической оценки изучаемых приемов и технологий.

Все перечисленные выше методы и разделы должны быть тесно увязаны с основным содержанием выпускной квалификационной работы магистранта.

Выполнение ВКР магистранта в форме магистерской диссертации осуществляется в три этапа:

- 1) подготовительный этап научного исследования;
- 2) этап проведения экспериментальных исследований или сбор исходной информации в хозяйстве и разработка рекомендаций по совершенствованию технологий возделываемых культур;
- 3) этап оформления и защиты выпускной квалификационной работы.

В подготовительный период магистрант выбирает тему исследований, научного руководителя, изучает методику закладки и проведения полевых, вегетационных и лабораторных опытов, определяет методы анализа отдельных звеньев системы земледелия, пишет обзор литературы по выбранной теме и разрабатывает схему эксперимента, программу исследований, наблюдений и учетов.

Таблица 1 - Примерная тематика ВКР

1	Продуктивность и урожайность озимой тритикале сорта Тимирязевская-150 при применении препарата Феровит
2	Технология возделывания кукурузы на силос в условиях Центрального района Нечерноземной зоны
3	Устойчивость клевера ползучего в бобово-злаковых травостоях при длительном использовании
4	Устойчивость газонов из различных видов трав при долголетней эксплуатации
5	Влияние различных доз Zn на продуктивность, морфологические показатели и транслокацию его в элементы урожая ячменя при выращивании на черноземе
6	Качественные показатели газонов из одновидовых посевов злаковых трав
7	Технология возделывания гречихи на примере хозяйства Тепло-Огаревское-2 АО «Авангард-Агро-Тула»
8	Особенности формирования агрофитоценоза рапса в условиях Тульской области
9	Особенности формирования урожая и урожайность картофеля при минимальной обработке дерново-подзолистой почвы

10	Динамика показателей плодородия почвы под картофелем в зависимости от ее обработки в опыте ЦТЗ
11	Продуктивность сортов сои в условиях Московской области
12	Влияние электромагнитных волн миллиметрового диапазона на продуктивность гибридов кукурузы
13	Продуктивность люцерны изменчивой и козлятника восточного при долголетнем использовании
14	Качество долголетних газонов в зависимости от состава высевных травосмесей
15	Действие препарата Моддус на продуктивность и урожайность озимой тритикале сорта Тимирязевская-150
16	Особенности формирования урожайности ярового ячменя при применении микроудобрений
17	Влияние обработки на урожайность озимой пшеницы и плодородие дерново-подзолистой почвы в опыте ЦТЗ
18	Агробиологическая оценка среднеспелых сортов картофеля

1.3 Факторы и параметры оценки объектов исследований

В работах агрономического направления в зависимости от темы, цели и задач выбранной темы исследований в качестве изучаемых факторов оценивают:

- величину и качество урожая;
- динамику накопления биомассы по фазам роста и развития возделываемых культур;
- видовой состав сорного компонента в фазу всходов и перед уборкой и накопление воздушно-сухой массы сорняками;
- реакцию культур на бессменные и повторные посевы, а также различные предшественники;
- изменение разных агрофизических и агрохимических показателей плодородия почв (реакция почвенного раствора рНКС1 и рН водной, емкость поглощения, обеспеченность элементами минерального питания и органическим веществом);
- накопление и химический состав растительных остатков, скорость их минерализации и роль в формировании баланса гумуса и элементов питания;
- воздействие и реакция возделываемых культур на сложение и структуру почвы;
- реакция культур на мощность пахотного и корнеобитаемого слоя, а также гомогенное и гетерогенное его строение;
- реакция культур на влагообеспеченность и температурный режим в разные периоды вегетации;
- чувствительность и конкурентоспособность полевых культур к фитосанитарным условиям почвы и окружающей среды;
- реакцию почвы на загрязнение тяжелыми металлами.

Качество растениеводческой продукции во всех выпускных квалификационных работах агрономического направления оценивается по широкому спектру технологических, хлебопекарных, физических,

химических и фитосанитарных показателей:

- технологические свойства зерна – содержание клейковины и ее качество; картофеля – крахмалистость и содержание аскорбиновой кислоты; льна – выход и качество волокна.

- физические свойства – масса 1000 зерен, натура зерна, стекловидность, пленчатость, крупность и выравненность зерна, товарность клубней картофеля.

- токсикологические свойства – содержание нитратов в картофеле, тяжелых металлов в зерне и корнеклубнеплодах, которые сравниваются с допустимым остаточным количеством (ДОК) или предельно допустимой концентрацией (ПДК).

Путем сопоставления показателей качества продукции, полученной при использовании конкретной технологии, с существующими нормативными показателями такой же продукции определяется направленность ее использования (пищевая промышленность, переработка, корма и т.д.).

При оценке биологической активности почв определяют:

- общую численность различных физиологических групп микроорганизмов;
- аммонофикационную, нитрификационную и целлюлозоразлагающую способность почвы;

- численность и массу дождевых червей.

В работах, касающихся степени эродированности и эрозионной опасности, а также оценке комплекса противоэрозионных мероприятий определяют:

- высоту снежного покрова, запасы воды в снеге и глубину промерзания;
- стоки почвы (жидкий и твердый) и воды в период снеготаяния;
- периоды, когда почва покрыта растительностью, включая растительные остатки и мульчирование соломой;
- определение степени эродированности почвы по изменению мощности гумусового горизонта по элементам склона;
- содержание и миграцию элементов минерального питания с поверхностным и внутрипочвенным стоком;
- гранулометрический и структурно-агрегатный состав.

При оценке фитосанитарного состояния, фитотоксичности почвы и посевов сельскохозяйственных культур, а также эффективность средств защиты растений определяют:

- запасы семян и органов вегетативного размножения в пахотном слое почвы;
- количественный и видовой состав сорных растений, фитопатогенов, а также экономические пороги вредоносности вредных организмов;
- техническую и биологическую эффективность различных средств защиты растений от вредных организмов;
- особенности биологии развития вредных организмов;
- эффективность предпосадочной обработки семян картофеля различными препаратами;
- мониторинг тосповирусом на цветочно-декоративных растениях методом ИФА и ПЦР-анализа;
- основные болезни картофеля: признаки, условия развития, вредоносность и меры борьбы;

- мониторинг болезней льна-долгунца в условиях ЦРНЗ России;
- вредители зерновых культур в различных почвенно-климатических зонах России.

2 Требования к выпускной квалификационной работе (бакалаврской работе)

2.1 Структура ВКР и требования к ее содержанию

Структура ВКР и описание элементов

Выпускная квалификационная работа (магистерская диссертация) состоит из:

- текстовой части (пояснительной записки) – обязательной части ВКР;
- дополнительного материала (содержащего решение задач, установленных заданием) – необязательной части ВКР.

Дополнительный материал может быть представлен в виде графических иллюстраций (плакаты, таблицы, графики, диаграммы и т.д.) или в виде другого материала (образцов, изделий, сельскохозяйственных продуктов, коллекций, гербария, программных продуктов и т.п.).

Объем пояснительной записки ВКР магистранта составляет не менее 50-60 листов без приложения. Пояснительная записка выполняется и представляется на бумажном и электронном носителях.

Пояснительная записка ВКР должна содержать следующие структурные элементы:

Титульный лист.

2. Задание на ВКР.

3. Аннотация.

4. Перечень сокращений и условных обозначений.

5. Содержание.

6. Введение.

7. Основная часть:

7.1. Обзор литературы по теме исследований.

7.2. Экспериментальная часть:

7.2.1. Условия и методика проведения исследований.

7.2.2. Результаты экспериментальной работы с обоснованием.

7.2.3. Экономическая эффективность изучаемых приёмов.

7.2.4. Охрана труда.

7.2.5. Выводы и предложения производству.

8. Библиографический список.

9. Приложение (при необходимости)

№ п/п	Элемент структуры ВКР	Объем (примерный) страниц
1	Титульный лист	1
2	Задание на ВКР	1
3	Аннотация	1
4	Перечень сокращений и условных обозначений	1
5	Содержание	1-2
6	Введение	1-5
7	Основная часть	
	7.1. Обзор литературы по теме исследований	10-12
	7.2. Экспериментальная часть:	34-37
	7.2.1. Условия и методика проведения исследований	6-8
	7.2.2. Результаты экспериментальной работы с агроэнергетическим обоснованием	20
	7.2.3. Экономическая эффективность изучаемых приёмов	5
	7.2.4. Охрана труда	2
	7.2.5. Выводы и предложения производству	1-2
8	Библиографический список	Не менее 50 источников
9	Приложение.	
	Всего	50-60

После завершения подготовки обучающимся выпускной квалификационной работы руководитель выпускной квалификационной работы представляет письменный отзыв о работе обучающегося в период подготовки выпускной квалификационной работы.

Выпускные квалификационные работы по программам магистратуры подлежат рецензированию.

В пояснительную записку ВКР вкладывается отзыв руководителя ВКР, рецензия и результат проверки на антиплагиат.

2.2. Методические указания по написанию отдельных разделов ВКР бакалавра

Титульный лист ВКР. Титульный лист является первым листом ВКР. Переносы слов в надписях титульного листа не допускаются. Пример оформления титульного листа ВКР приведен в Приложении А.

Задание на ВКР. Задание на ВКР – структурный элемент ВКР, содержащий наименование выпускающей кафедры, фамилию и инициалы студента, дату выдачи задания, тему ВКР, исходные данные и краткое содержание ВКР, срок представления к защите, фамилии и инициалы руководителя(ей) и консультантов по специальным разделам (при их наличии). Задание подписывается руководителем(и), студентом и

утверждается заведующим выпускающей кафедрой. Форма бланка задания приведена в приложении Б.

Аннотация. Аннотация – структурный элемент ВКР, дающий краткую характеристику ВКР с точки зрения содержания, назначения и новизны результатов работы. Аннотация является третьим листом пояснительной записки ВКР.

Перечень сокращений и условных обозначений. Перечень сокращений и условных обозначений – структурный элемент ВКР, дающий представление о вводимых автором работы сокращениях и условных обозначениях. Элемент является не обязательным и применяется только при наличии в пояснительной записке сокращений и условных обозначений.

Содержание. Содержание – структурный элемент ВКР, кратко описывающий структуру ВКР с номерами и наименованиями разделов, подразделов, а также перечислением всех приложений и указанием соответствующих страниц.

Введение и Выводы. «Введение» и «Выводы» – структурные элементы ВКР, требования к ним определяются методическими указаниями к выполнению ВКР по направлению 35.03.04 Агрономия. «Введение» и «Выводы» не включаются в общую нумерацию разделов и размещают на отдельных листах. Слова «Введение» и «Выводы» записывают посередине страницы с первой прописной буквы.

Как правило, во введении следует обосновать актуальность избранной темы ВКР, раскрыть ее теоретическую и практическую значимость, сформулировать цель и задачи исследования. Основное назначение выводов – резюмировать содержание ВКР, подвести итоги проведенных исследований, соотнеся их с целью и задачами исследования, сформулированными во введении.

Основная часть. Основная часть – структурный элемент ВКР, требования к которому определяются заданием студенту к ВКР по направлению 35.03.04 Агрономия.

Библиографический список. Библиографический список – структурный элемент ВКР, который приводится в конце текста ВКР, представляющий список литературы, нормативно-технической и другой документации, использованной при составлении пояснительной записки ВКР. Библиографический список помещается на отдельном нумерованном листе (листах) пояснительной записки. Источники должны иметь последовательные номера, отделяемые от текста точкой и пробелом. Оформление производится согласно **ГОСТ 7.1**.

При написании ВКР необходимо давать краткие внутритекстовые библиографические ссылки. Если делается ссылка на источник в целом, то необходимо после упоминания автора или авторского коллектива, а также после приведенной цитаты работы, указать в квадратных скобках номер этого источника в библиографическом списке. Например: По мнению Ван Штраалена, существуют по крайней мере три случая, когда биоиндикация становится незаменимой [7].

Допускается внутритекстовую библиографическую ссылку заключать в круглые скобки, с указанием авторов и года издания объекта ссылки. Например, (Чекерес, Черников, 2000).

Если ссылку приводят на конкретный фрагмент текста документа, в ней указывают порядковый номер и страницы, на которых помещен объект ссылки. Сведения разделяют запятой, заключая в квадратные скобки. Например, [10, с. 81]. Допускается оправданное сокращение цитаты. В данном случае пропущенные слова заменяются многоточием.

Приложение. Приложение (я) является самостоятельной частью работы. В приложениях к ВКР помещают материал, дополняющий основной текст. Приложениями могут быть:

- графики, диаграммы;
- таблицы большого формата,
- статистические данные;
- формы бухгалтерской отчетности;
- фотографии, технические (процессуальные) документы и/или их фрагменты, а также тексты, которые по разным причинам не могут быть помещены в основной работе и т.д.

Каждое приложение следует начинать с новой страницы с указанием наверху посередине страницы слова "Приложение" и его обозначения. Приложение должно иметь заголовок, который записывают симметрично относительно текста с прописной буквы отдельной строкой.

Приложения обозначают заглавными буквами русского алфавита, начиная с А, за исключением букв Ё, З, Й, О, Ч, Ь, Ы, Ъ. Допускается использование для обозначения приложений арабских цифр. После слова "Приложение" следует буква (или цифра), обозначающая его последовательность.

Приложения, как правило, оформляют на листах формата А4. Допускается оформлять приложения на листах формата А3, А2, А1 по ГОСТ 2.301.

Приложения должны иметь общую с остальной частью документа сквозную нумерацию страниц.

3. Технические требования к ВКР

Оформление текстового материала (ГОСТ 7.0.11 – 2011) и требования к структуре текста

1. ВКР должна быть выполнена печатным способом с использованием компьютера и принтера на одной стороне белой бумаги формата А 4 (210x297 мм).
2. Поля: с левой стороны - 25 мм; с правой - 10 мм; в верхней части - 20 мм; в нижней - 20 мм.
3. Тип шрифта: *Times New Roman Cyr*. Шрифт основного текста: обычный, размер 14 пт. Шрифт заголовков разделов (глав): полужирный, размер 16

пт. Шрифт заголовков подразделов: полужирный, размер 14 пт. Цвет шрифта должен быть черным. Межсимвольный интервал – обычный. Межстрочный интервал – полуторный. Абзацный отступ – 1,25 см.

4. Страницы должны быть пронумерованы. Порядковый номер ставится в **середине верхнего поля**. Первой страницей считается титульный лист, но номер страницы на нем не проставляется.
5. Главы имеют **сквозную нумерацию** в пределах работы и обозначаются арабскими цифрами. **В конце заголовка точка не ставится**. Если заголовок состоит из двух предложений, их разделяют точкой. **Переносы слов в заголовках не допускаются**.
6. Номер подраздела (параграфа) включает номер раздела (главы) и порядковый номер подраздела (параграфа), разделенные точкой. Пример – 1.1, 1.2 и т.д.
7. Главы работы по объему должны быть пропорциональными. Каждая глава начинается с новой страницы.
8. В работе необходимо чётко и логично излагать свои мысли, следует избегать повторений и отступлений от основной темы. Не следует загромождать текст длинными описательными материалами.
9. На последней странице ВКР ставятся дата окончания работы и подпись автора.
10. Законченную работу следует переплести в папку.

Требования к изложению текста. Изложение содержания пояснительной записки должно быть кратким и четким. В тексте должны применяться научно-технические термины, обозначения и определения, установленные соответствующими стандартами или общепринятые в научно-технической литературе.

Условные буквенные обозначения величин, а также условные графические обозначения должны соответствовать требованиям государственных стандартов (это относится и к единицам измерения). Условные буквенные обозначения должны быть тождественными во всех разделах записки. Если в пояснительной записке принята особая система сокращения слов или наименований, то в ней должен быть приведен перечень принятых сокращений, который помещают перед **«Содержанием»**.

В тексте, за исключением формул, таблиц и рисунков, не допускается:

- применять математический знак минус (-) перед отрицательными значениям величин (следует писать слово «минус»);
- применять знак «Ø» для обозначения диаметра (следует писать слово «диаметр»). При указании размера или предельных отклонений диаметра на чертежах, помещенных в тексте документа, перед размерным числом следует писать знак «Ø»;
- применять без числовых значений математические знаки, например:
 - (больше), < (меньше), =(равно), > (больше или равно), < (меньше или равно),
 - ≠ (не равно), а также № (номер), % (процент);

- применять индексы стандартов, технических условий без регистрационного номера.

Правила печатания знаков. Знаки препинания (точка, запятая, двоеточие, точка с запятой, многоточие, восклицательный и вопросительный знаки) от предшествующих слов пробелом не отделяют, а от последующих отделяют одним пробелом.

Дефис от предшествующих и последующих элементов не отделяют.

Тире от предшествующих и последующих элементов отделяют обязательно.

Кавычки и скобки не отбивают от заключенных в них элементов. Знаки препинания от кавычек и скобок не отбивают.

Знак № применяют только с относящимися к нему числами, между ними ставят пробел.

Знаки сноски (звездочки или цифры) в основном тексте печатают без пробела, а от текста сноски отделяют одним ударом (напр.: *слово*¹, ¹ *Слово*).

Знаки процента и промилле от чисел отбивают.

Знаки углового градуса, минуты, секунды, терции от предыдущих чисел не отделяют, а от последующих отделяют пробелом (напр.: 5° 17'').

Знак градуса температуры отделяется от числа, если за ним следует сокращенное обозначение шкалы (напр., 15 °С, но 15° Цельсия).

Числа и даты. Многозначные числа пишут арабскими цифрами и разбивают на классы (напр.: 13 692). Не разбивают четырехзначные числа и числа, обозначающие номера.

Числа должны быть отбиты от относящихся к ним наименований (напр.: 25 м). Числа с буквами в обозначениях не разбиваются (напр.: в пункте 2б). Числа и буквы, разделенные точкой, не имеют отбивки (напр.: 2.13.6).

Основные математические знаки перед числами в значении положительной или отрицательной величины, степени увеличения от чисел не отделяют (напр.: -15, ×20).

Для обозначения диапазона значений употребляют один из способов: многоточие, тире, знак ÷, либо предлоги от ... до По всему тексту следует придерживаться принципа единообразия.

Сложные существительные и прилагательные с числами в их составе рекомендуется писать в буквенно-цифровой форме (напр.: 150-летие, 30-градусный, 25-процентный).

Стандартной формой написания дат является следующая: 20.03.93 г. Возможны и другие как цифровые, так и словесно-цифровые формы: 20.03.1993 г., 22 марта 1993 г., 1 сент. 1999 г.

Все виды некалендарных лет (бюджетный, отчетный, учебный), т.е. начинающихся в одном году, а заканчивающихся в другом, пишут через косую черту: В 1993/94 учебном году. Отчетный 1993/1994 год.

Сокращения. Используемые сокращения должны соответствовать правилам грамматики, а также требованиям государственных стандартов.

Однотипные слова и словосочетания везде должны либо сокращаться, либо нет (напр.: *в 1919 году и XX веке* или *в 1919 г. и XX в.*; и *другие, то есть* или *и др., т.е.*).

Существует ряд общепринятых графических сокращений:

Сокращения, употребляемые самостоятельно: *и др., и пр., и т.д., и т.п.*

Употребляемые только при именах и фамилиях: *г-н, т., им., акад., д-р., доц., канд. физ.-мат. наук, ген., чл.-кор.* Напр.: *доц. Иванов И.И.*

Слова, сокращаемые только при географических названиях: *г., с., пос., обл., ул., просп.* Например: *в с. Н Павловка*, но: *в нашем селе.*

Употребляемые при ссылках, в сочетании с цифрами или буквами: *гл.5, п.10, подп.2а, разд.А, с.54 – 598, рис.8.1, т.2, табл.10 – 12, ч.1.*

Употребляемые только при цифрах: *в., вв., г., гг., до н.э., г.н.э., тыс., млн., млрд., экз., к., р.* Например: *20 млн. р., 5 р. 20 к.*

Используемые в тексте сокращения поясняют в скобках после первого употребления сокращаемого понятия. Напр.:... *заканчивается этапом составления технического задания (ТЗ).*

В пояснительной записке следует применять стандартизованные единицы физических величин, их наименования и обозначения в соответствии с ГОСТ 8.417 или ГОСТ 8.430. В качестве обозначений предусмотрены буквенные обозначения и специальные знаки, напр.: *20.5 кг, 438 Дж/(кг/К), 36 С.* При написании сложных единиц комбинировать буквенные обозначения и наименования не допускается. Наряду с единицами СИ, при необходимости, в скобках указывают единицы ранее применявшихся систем, разрешенных к применению.

Требования к оформлению формул. Формулы должны быть оформлены в редакторе формул *Equation Editor* и вставлены в документ как объект.

Размеры шрифта для формул:

- | | |
|------------------|----------|
| – обычный | – 14 пт; |
| – крупный индекс | – 10 пт; |
| – мелкий индекс | – 8 пт; |
| – крупный символ | – 20 пт; |
| – мелкий символ | – 14 пт. |

Значения указанных символов и числовых коэффициентов, входящих в формулу, должны быть приведены непосредственно под формулой, причем каждый символ и его размерность пишутся с новой строки и в той последовательности, в которой они приведены в формуле. Первая строка расшифровки должна начинаться со слова «где» без двоеточия после него.

Пример:

Урожай соломы при 19% влажности определяется по формуле:

$$Y = \frac{X(100 - B)}{81}, \quad (3.1)$$

где X – урожай соломы в поле, ц/га;

B – фактическая влажность соломы, %.

Все формулы нумеруются арабскими цифрами, номер ставят с правой стороны листа на уровне формулы в круглых скобках. Номер формулы состоит из 2-х частей, разделенный точкой, например (3.1), первая часть выделена под номер раздела, вторая часть – номер формулы. Допускается нумерация формул в пределах пояснительной записки. При переносе формулы номер ставят напротив последней строки в край текста. Если формула помещена в рамку, номер помещают вне рамки против основной строки формулы.

Группа формул, объединенных фигурной скобкой, имеет один номер, помещаемый точно против острия скобки.

При ссылке на формулу в тексте ее номер ставят в круглых скобках. Например:

Из формулы (3.1) следует...

В конце формулы и в тексте перед ней знаки препинания ставят в соответствии с правилами пунктуации. Формулы, следующие одна за другой, отделяют запятой или точкой с запятой, которые ставят за формулами до их номера. Переносы формул со строки на строку осуществляются в первую очередь на знаках отношения ($=$; \neq ; \geq , \leq и т.п.), во вторую – на знаках сложения и вычитания, в третью – на знаке умножения в виде крестика. Знак следует повторить в начале второй строки. Все расчеты представляются в системе СИ.

Требования к оформлению иллюстраций. Иллюстрации, сопровождающие пояснительную записку, могут быть выполнены в виде диаграмм, номограмм, графиков, чертежей, карт, фотоснимков и др. Указанный материал выполняется на формате А4, т.е. размеры иллюстраций не должны превышать формата страницы с учетом полей. Иллюстрации могут быть расположены по тексту пояснительной записки, а также даны в приложении. Сложные иллюстрации могут выполняться на листах формата А3 и больше со сгибом для размещения в пояснительной записке.

Все иллюстрации нумеруются в пределах текста арабскими цифрами (если их более одной). Нумерация рисунков может быть как сквозной, например, **Рис. 1**, так и индексационной (по главам пояснительной записки, например, **Рис. 3.1**). В тексте, где идет речь о теме, связанной с иллюстрацией, помещают ссылку либо в виде заключенного в круглые скобки выражения (**рис. 3.1**) либо в виде оборота типа «...**как это видно на рис. 3.1**».

Подпись к рисунку располагается под ним посередине строки. Слово «Рисунок» пишется полностью. В этом случае подпись должна выглядеть так: Рисунок 2 - Жизненные формы растений

Точка в конце названия не ставится.

При ссылках на иллюстрации следует писать «... в соответствии с рис. 2» при сквозной нумерации и «... в соответствии с рис. 1.2» при нумерации в пределах раздела.

Независимо от того, какая представлена иллюстрация - в виде схемы, графика, диаграммы - подпись всегда должна быть «Рисунок». Подписи типа «Схема 1.2», «Диагр. 1.5» не допускаются.

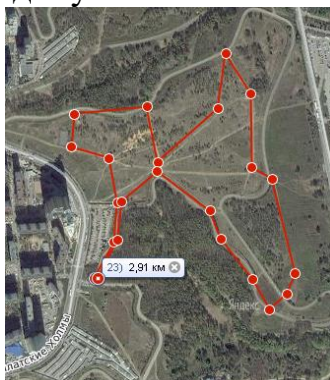


Рисунок 3.1 - Протяженность пешеходной части маршрута экологической тропы на территории

Схемы, графики, диаграммы (если они не внесены в приложения) должны размещаться сразу после ссылки на них в тексте ВКР. Допускается размещение иллюстраций через определенный промежуток текста в том случае, если размещение иллюстрации непосредственно после ссылки на нее приведет к разрыву и переносу ее на следующую страницу.

При оформлении графиков оси (абсцисс и ординат) вычерчиваются сплошными линиями. На концах координатных осей стрелок не ставят (рис.3.1). Числовые значения масштаба шкал осей координат пишут за пределами графика (левее оси ординат и ниже оси абсцисс). По осям координат должны быть указаны условные обозначения и размерности отложенных величин в принятых сокращениях. На графике следует писать только принятые в тексте условные буквенные обозначения. Надписи, относящиеся к кривым и точкам, оставляют только в тех случаях, когда их немного, и они являются краткими. Многословные надписи заменяют цифрами, а расшифровку приводят в подрисуночной подписи.

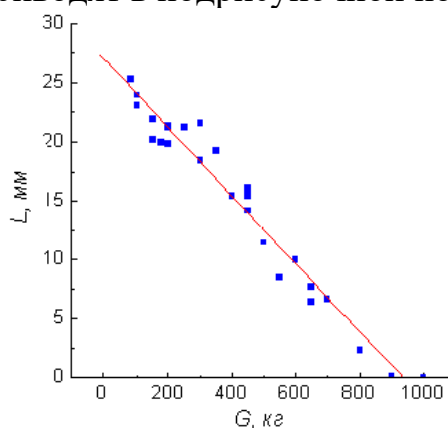


Рис. 3.1 Зависимость веса груза от линейных размеров

Схемы выполняют без соблюдения масштаба и пространственного расположения.

Иллюстрации должны быть вставлены в текст одним из следующих способов:

- либо командами ВСТАВКА-РИСУНОК (используемые для вставки рисунков из коллекции, из других программ и файлов, со сканера,

созданные кнопками на панели рисования, автофигуры, объекты *Word Art*, а так же диаграммы). При этом все иллюстрации, вставляемые как рисунок, должны быть преобразованы в формат графических файлов, поддерживаемых *Word*;

- либо командами ВСТАВКА-ОБЪЕКТ. При этом необходимо, чтобы объект, в котором создана вставляемая иллюстрация, поддерживался редактором *Word* стандартной конфигурации.

Требования к оформлению таблицы. Цифровой материал принято помещать в таблицы. Таблицы помещают непосредственно после абзацев, содержащих ссылку на них, а если места недостаточно, то в начале следующей страницы.

Все таблицы нумеруются в пределах всего текста арабскими цифрами (нумерация сквозная, либо в пределах раздела – в последнем случае номер таблицы состоит из номера раздела и порядкового номера внутри раздела, разделенных точкой (*например*: Таблица 1.2)).

Таблицы каждого приложения обозначают отдельной нумерацией арабскими цифрами с добавлением обозначения приложения (*например*: Приложение 2, табл. 2).

Название таблицы следует помещать над таблицей по центру, без абзацного отступа в одну строку с ее номером через тире, без значка № перед цифрой и точки после нее (*например*: Таблица 3 – Аккумуляция углерода в продукции агроценозов за 1981-2015 гг.).

Если в таблице встречается повторяющийся текст, то при первом же повторении допускается писать слово «то же», а далее кавычками ("). Ставить кавычки вместо повторяющихся цифр, марок, знаков, символов не допускается. Если цифровые или текстовые данные не приводятся в какой-либо строке таблицы, то на ней ставят прочерк (–). Цифры в графах таблиц располагают так, чтобы они следовали одни под другими.

При переносе таблицы на следующую страницу название помещают только над первой частью. Над другими частями также слева пишут слово «Продолжение» или «Окончание» и указывают номер таблицы (*например*: Продолжение таблицы 3).

Единственная таблица не нумеруется.

Заголовки столбцов и строк таблицы следует писать с прописной буквы в единственном числе, а подзаголовки столбцов – со строчной буквы, если они составляют одно предложение с заголовком, или с прописной буквы, если они имеют самостоятельное значение. В конце заголовков и подзаголовков столбцов и строк точки не ставят.

Разделять заголовки и подзаголовки боковых столбцов диагональными линиями не допускается. Заголовки столбцов, как правило, записывают параллельно строкам таблицы, но при необходимости допускается их перпендикулярное расположение.

Горизонтальные и вертикальные линии, разграничивающие строки таблицы, допускается не проводить, если их отсутствие не затрудняет

пользование таблицей. Но заголовок столбцов и строк таблицы должны быть отделены линией от остальной части таблицы.

При заимствовании таблиц из какого-либо источника, после нее оформляется сноска на источник в соответствии с требованиями к оформлению сносок.

Пример:

Таблица 2 – Аккумуляция углерода в продукции агроценозов за 1981-2015 гг., тыс. т С·год⁻¹

Ландшафтно-климатическая зона	га	ANP	BNP	NPP
1	2	3	4	5
Лесостепь	42054	84,52	61,85	146,37
Степь	150201	221,70	246,72	468,42

-----разрыв страницы-----

Продолжение таблицы 3

1	2	3	4	5
Сухостепь	52524	79,05	71,14	150,19
Итого	244779	385,27	379,71	764,98

Оформление библиографического списка (ГОСТ 7.1)

Сведения о книгах (монографии, учебники, справочники и т.п.) должны включать: фамилию и инициалы автора (авторов), название книги, город, издательство, год издания, количество страниц.

При наличии трех и более авторов допускается указывать фамилию и инициалы только первого из них и слова «и др.». Наименование места издания необходимо приводить полностью в именительном падеже, допускается сокращение названия только двух городов – Москва (М) и Санкт-Петербург (СПб).

Сведения о статье из периодического издания должны включать: фамилию и инициалы автора, заглавие статьи, наименование издания (журнала), наименование серии, год выпуска, том, номер издания (журнала), страницы, на которых помещена статья.

Сведения об отчете по НИР должны включать: заглавие отчета (после заглавия в скобках приводят слово «отчет»), его шифр, инвентарный номер, наименование организации, выпустившей отчет, фамилию и инициалы руководителя НИР, город и год выпуска, количество страниц отчета.

Сведения о стандарте должны включать: обозначение и наименование стандарта.

Оформление книг

с 1 автором

Орлов, Д.С. Химия почв / Д.С. Орлов. – М.: Изд-во МГУ, 1985. – 376 с.

с 2-3 авторами

Жуланова, В.Н. Агрочувства Тувы: свойства и особенности функционирования / В.Н. Жуланова, В.В. Чупрова. – Красноярск: Изд-во КрасГАУ, 2010. – 155 с.

с 4 и более авторами

Коробкин, М.В. Современная экономика / М.В. Коробкин [и др.] - СПб.: Питер, 2014.- 325 с.

Оформление учебников и учебных пособий

Наумов, В.Д. География почв. Почвы тропиков и субтропиков: учебник / В.Д. Наумов - М.: «ИНФРА-М», 2014. - 282 с.

Оформление учебников и учебных пособий под редакцией

Использование дистанционных методов исследования при проектировании адаптивно-ландшафтных систем земледелия: уч. пособие / И.Ю. Савин, В.И.Савич, Е.Ю. Прудникова, А.А. Устюжанин; под ред. В.И. Кирюшина. – М.: Изд-во РГАУ-МСХА, 2014. – 180 с.

Для многотомных книг

Боков, А.Н. Экономика Т.2. Микроэкономика / А.Н. Боков. - М.: Норма, 2014. – 532 с.

Словари и энциклопедии

Ожегов, С. И. Толковый словарь русского языка / С.И. Ожегов, Н.Ю. Шведова. - М.: Азбуковник, 2000. – 940 с.

Экономическая энциклопедия / Е.И. Александрова [и др.]. – М.: Экономика, 1999. - 1055 с.

Оформление статей из журналов и периодических сборников

1. Яковлев, П.А. Продуктивность яровых зерновых культур в условиях воздействия абиотических стрессовых факторов при обработке семян селеном, кремнием и цинком / П.А. Яковлев // Агротехнический вестник. – 2014. – № 4. – С. 38–40.

2. Krylova, V.V. Hypoxic stress and the transport systems of the peribacteroid membrane of bean root nodules / V.V. Krylova, S.F. Izmailov // Applied Biochemistry and Microbiology, 2011. - Vol. 47. - №1. - P.12-17.

3. Сергеев, В.С. Динамика минерального азота в черноземе выщелоченном под яровой пшеницей при различных приемах основной обработки почвы / В.С. Сергеев // Научное обеспечение устойчивого функционирования и

развития АПК: материалы Всероссийской научно-практической конференции. – Уфа, 2009. – С. 58-62.

4. Shumakova, K.B., Burmistrova A.Yu. The development of rational drip irrigation schedule for growing nursery apple trees (*Malus domestica* Borkh.) in the Moscow region/ K.B. Shumakova, A.Yu. Burmistrova // European science and technology: materials of the IV international research and practice conference. Vol. 1. Publishing office Vela Verlag Waldkraiburg – Munich – Germany, 2013. - P. 452–458.

Диссертация

Жуланова, В.Н. Гумусное состояние почв и продуктивность агроценозов Тувы // В.Н. Жуланова. – Дисс. ... канд.биол.наук. Красноярск, 2005. – 150 с.

Автореферат диссертации

Козеичева Е.С. Влияние агрохимических свойств почв центрального нечерноземья на эффективность азотных удобрений: Автореф. дис. канд. биол. наук: 06.01.04 - М.: 2011. - 23с.

Описание нормативно-технических и технических документов

1. ГОСТ Р 7.0.5-2008 «Система стандартов по информации, библиотечному и издательскому делу. Библиографическая ссылка. Общие требования и правила составления» - Введ. 2009-01-01.— М.: Стандартинформ, 2008.— 23 с.

1. Пат. 2187888 Российская Федерация, МПК7 Н 04 В 1/38, Н 04 J 13/00. Приемопередающее устройство / Чугаева В. И.; заявитель и патентообладатель Воронеж. науч.-исслед. ин-т связи.— № 2000131736/09; заявл. 18.12.00; опубл. 20.08.02, Бюл. № 23 (II ч.).— 3 с.

Описание официальных изданий

Конституция Российской Федерации : принята всенародным голосованием 12 декабря 1993 года.— М.: Эксмо, 2013.— 63 с.

Депонированные научные работы

1. Крылов, А.В. Гетерофазная кристаллизация бромида серебра/ А.В. Крылов, В.В. Бабкин; Редкол. «Журн. прикладной химии». — Л., 1982. — 11 с. — Деп. в ВИНТИ 24.03.82; № 1286-82.

2. Кузнецов, Ю.С. Изменение скорости звука в холодильных расплавах / Ю. С. Кузнецов; Моск. хим.-технол. ун-т. — М., 1982. — 10 с. — Деп. в ВИНТИ 27.05.82; № 2641.

Электронные ресурсы

1. Суров, В.В. Продуктивность звена полевого севооборота / В.В. Суров, О.В. Чухина // Молочнохозяйственный вестник. – 2012. – №4(8) [Электронный журнал]. – С.18-23. – Режим доступа: URL molochnoe.ru/journal.
2. Защита персональных данных пользователей и сотрудников библиотеки [Электронный ресурс]. – Режим доступа: <http://www.nbrkomi.ru>. – Заглавие с экрана. – (Дата обращения: 14.04.2014).

Оформление графических материалов

Графическая часть выполняется на одной стороне белой чертёжной бумаги в соответствии с требованиями ГОСТ 2.301-68. В обоснованных случаях для отдельных листов допускается применение других форматов.

Требования к оформлению графической части изложены в стандартах ЕСКД: ГОСТ 2.302-68* «Масштабы»; ГОСТ 2.303-68* «Линии»; ГОСТ 2.304-81* «Шрифты», ГОСТ 2.305-68** «Изображения – виды, разрезы, сечения» и т. д. Основная надпись на чертежах выполняется по ГОСТ 2.104-68*. Оформление основной надписи графической части выполняется в соответствии с ГОСТ Р 21.1101-2013 СПДС.

Чертежи ВКР выполняются в карандаше, туши или с применением ПК.

Чертежи должны быть оформлены в полном соответствии с государственными стандартами: «Единой системы конструкторской документации» (ЕСКД); «Системы проектной документации для строительства» (СПДС (ГОСТ 21)) и других нормативных документов. На каждом листе тонкими линиями отмечается внешняя рамка по размеру формата листа, причем вдоль короткой стороны слева оставляется поле шириной 25 мм для подшивки листа. В правом нижнем углу располагается основная подпись установленной формы.

Требования к лингвистическому оформлению ВКР

ВКР должна быть написана логически последовательно, литературным языком. Повторное употребление одного и того же слова, если это возможно, допустимо через 50 – 100 слов. Не должны употребляться как излишне пространные и сложно построенные предложения, так и чрезмерно краткие лаконичные фразы, слабо между собой связанные, допускающие двойные толкования и т. д.

При написании ВКР не рекомендуется вести изложение от первого лица единственного числа: «я наблюдал», «я считаю», «по моему мнению» и т.д. Корректнее использовать местоимение «мы». Допускаются обороты с сохранением первого лица множественного числа, в которых исключается местоимение «мы», то есть фразы строятся с употреблением слов «наблюдаем», «устанавливаем», «имеем». Можно использовать выражения «на наш взгляд», «по нашему мнению», однако предпочтительнее выразить ту же мысль в безличной форме, например:

–изучение педагогического опыта свидетельствует о том, что ...,

- на основе выполненного анализа можно утверждать ...;
- проведенные исследования подтвердили...;
- представляется целесообразным отметить;
- установлено, что;
- делается вывод о...;
- следует подчеркнуть, выделить;
- можно сделать вывод о том, что;
- необходимо рассмотреть, изучить, дополнить;
- в работе рассматриваются, анализируются...

При написании ВКР необходимо пользоваться языком научного изложения. Здесь могут быть использованы следующие слова и выражения:

- для указания на последовательность развития мысли и временную соотнесенность:
 - прежде всего, сначала, в первую очередь;
 - во – первых, во – вторых и т. д.;
 - затем, далее, в заключение, итак, наконец;
 - до сих пор, ранее, в предыдущих исследованиях, до настоящего времени;
 - в последние годы, десятилетия;
- для сопоставления и противопоставления:
 - однако, в то время как, тем не менее, но, вместе с тем;
 - как..., так и...;
 - с одной стороны..., с другой стороны, не только..., но и;
 - по сравнению, в отличие, в противоположность;
- для указания на следствие, причинность:
 - таким образом, следовательно, итак, в связи с этим;
 - отсюда следует, понятно, ясно;
 - это позволяет сделать вывод, заключение;
 - свидетельствует, говорит, дает возможность;
 - в результате;
- для дополнения и уточнения:
 - помимо этого, кроме того, также и, наряду с..., в частности;
 - главным образом, особенно, именно;
- для иллюстрации сказанного:
 - например, так;
 - проиллюстрируем сказанное следующим примером, приведем пример;
 - подтверждением выше сказанного является;
- для ссылки на предыдущие высказывания, мнения, исследования и т.д.:
 - было установлено, рассмотрено, выявлено, проанализировано;
 - как говорилось, отмечалось, подчеркивалось;
 - аналогичный, подобный, идентичный анализ, результат;
 - по мнению X, как отмечает X, согласно теории X;
- для введения новой информации:
 - рассмотрим следующие случаи, дополнительные примеры;
 - перейдем к рассмотрению, анализу, описанию;

- *остановимся более детально на...;*
- *следующим вопросом является...;*
- *еще одним важнейшим аспектом изучаемой проблемы является...;*
- для выражения логических связей между частями высказывания:
 - *как показал анализ, как было сказано выше;*
 - *на основании полученных данных;*
 - *проведенное исследование позволяет сделать вывод;*
 - *резюмируя сказанное;*
 - *дальнейшие перспективы исследования связаны с....*

Письменная речь требует использования в тексте большого числа развернутых предложений, включающих придаточные предложения, причастные и деепричастные обороты. В связи с этим часто употребляются составные подчинительные союзы и клише:

- *поскольку, благодаря тому что, в соответствии с...;*
- *в связи, в результате;*
- *при условии, что, несмотря на...;*
- *наряду с..., в течение, в ходе, по мере.*

Необходимо определить основные понятия по теме исследования, чтобы использование их в тексте ВКР было однозначным. Это означает: то или иное понятие, которое разными учеными может трактоваться по-разному, должно во всем тексте данной работы от начала до конца иметь лишь одно, четко определенное автором ВКР.

В ВКР должно быть соблюдено единство стиля изложения, обеспечена орфографическая, синтаксическая и стилистическая грамотность в соответствии с нормами современного русского языка.

3. Технические требования к ВКР магистранта

Требования к оформлению листов текстовой части. Текстовая часть ВКР выполняется на листах формата А4 (210 x 297 мм) без рамки, соблюдением следующих размеров полей:

- левое – не менее 30 мм,
- правое – не менее 10 мм,
- верхнее – не менее 15 мм,
- нижнее – не менее 20 мм.

Страницы текста подлежат обязательной нумерации, которая проводится арабскими цифрами с соблюдением сквозной нумерации по всему тексту. Порядковый номер ставится в **середине верхнего поля**. Первой страницей считается титульный лист, но номер страницы на нем не проставляется.

Текстовая часть выполняется с применением печатающих и графических устройств вывода ЭВМ согласно ГОСТ 2.004;

При выполнении текстовой части работы на компьютере текст должен быть оформлен в текстовом редакторе *Word for Windows*.

Тип шрифта: *Times New Roman Cyr*. Шрифт основного текста: обычный, размер 14 пт. Шрифт заголовков разделов: полужирный, размер 16 пт. Шрифт заголовков подразделов: полужирный, размер 14 пт.

Межсимвольный интервал: обычный. Межстрочный интервал: полуторный.

4. Порядок выполнения и представления в ГЭК ВКР магистранта

Выполнение ВКР осуществляется магистрантом в соответствии с заданием. Задание, конкретизирующее объем и содержание ВКР, выдается магистранту руководителем. При необходимости выпускнику для подготовки ВКР назначаются консультанты по отдельным разделам.

Руководитель ВКР магистранта:

- в соответствии с темой выдает студенту задание на практику для сбора материала;
- выдает студенту задание на ВКР;
- разрабатывает вместе со студентом календарный график выполнения работы, утверждаемый заведующим кафедрой;
- рекомендует студенту литературу и другие информационные источники;
- проводит систематические консультации;
- проверяет выполнение работы (по частям и в целом);
- при необходимости после производственной практики вносит изменения в задание на выпускную квалификационную работу.

Сроки выполнения ВКР магистранта определяются учебным планом и графиком учебного процесса (8 семестр, 36 неделя).

ВКР магистранта оформляется с соблюдением действующих стандартов на оформление соответствующих видов документации, требований и методических указаний по выполнению ВКР (магистерская диссертация), по направлению 35.04.04 Агрономия.

Объем, структура пояснительной записки по направлению 35.04.04 Агрономия не может быть менее 50 страниц (с интервалом 1,5 пт. и размером шрифта 14 Times New Roman).

Законченная ВКР передается магистрантом своему руководителю (научному руководителю) не позднее, чем за 2 недели до установленного срока защиты для написания отзыва руководителя (научного руководителя), после этого, подписанная руководителем (научным руководителем) работа подлежит рецензированию.

Руководитель готовит отзыв на ВКР магистранта по следующим разделам:

- актуальность темы и значимость работы;
- степень соответствия работы заданию;
- оценка теоретического и практического содержания работы;
- качество оформления работы;

- характеристика студента о ходе выполнения работы;
- достоинства и недостатки работы;
- соответствие ВКР предъявляемым требованиям к данному виду работы, возможности присвоения квалификации и надписи на титульном листе работы «к защите» или «на доработку».

Рецензент на ВКР магистранта назначается выпускающей кафедрой, курирующей профиль из числа научно-педагогических работников университета, а также из числа специалистов предприятий, организаций и учреждений – заказчиков кадров соответствующего профиля.

При необходимости выпускающая кафедра, организует и проводит предварительную защиту ВКР магистранта в сроки, установленные графиком учебного процесса.

Допуск к защите ВКР магистранта осуществляет заведующий выпускающей кафедрой. Если заведующий кафедрой, исходя из содержания отзывов руководителя (научного руководителя) и рецензента, не считает возможным допустить магистранта к защите ВКР, вопрос об этом должен рассматриваться на заседании учебно-методической комиссии института с участием руководителя (научного руководителя) и автора работы. Решение учебно-методической комиссии доводится до сведения института.

В ГЭК по защите ВКР магистранта до начала защиты представляются следующие документы:

- ВКР магистранта в одном экземпляре,
- Рецензия на ВКР магистранта с оценкой работы;
- Отзыв руководителя.
- К форзацу ВКР необходимо прикрепить CD-диск с полным текстом пояснительной записки и всеми графическими материалами.

5 Порядок защиты ВКР магистрантов

Порядок проведения государственных аттестационных испытаний определяется Положением об итоговой государственной аттестации выпускников ФГБОУ ВО «Российский государственный аграрный университет – МСХА имени К.А. Тимирязева», которое доводится до сведения магистрантов не позднее, чем за полгода до начала итоговой государственной аттестации.

Защита выпускной квалификационной работы является завершающим этапом итоговой государственной аттестации выпускника.

В процессе защиты ВКР магистрант делает доклад об основных результатах своей работы продолжительностью не более 10 минут, затем отвечает на вопросы членов комиссии по существу работы, а также на вопросы, отвечающие общим требованиям к профессиональному уровню выпускника, предусмотренные ФГОС ВО по направлению 35.04.04 Агрономия. Общая продолжительность защиты ВКР не более 30 минут.

Примерная структура доклада магистранта на защите:

1. Представление темы ВКР.
2. Актуальность проблемы.
3. Предмет, объект исследования.
4. Цель и задачи работы.
5. Методология исследования.
6. Краткая характеристика исследуемого объекта.
7. Результаты анализа исследуемой проблемы и выводы по ним.
8. Основные направления совершенствования. Перспективность развития направления, в том числе и возможность внедрения (мероприятия по внедрению) либо результаты внедрения.
9. Общие выводы.

Магистрант может по рекомендации кафедры представить дополнительно краткое содержание ВКР на одном из иностранных языков, которое оглашается на защите выпускной работы и может сопровождаться вопросами к магистранта на этом языке.

5.1 Критерии выставления оценок за ВКР магистранта

Критерии выставления оценок (соответствия уровня подготовки магистранта требованиям ФГОС ВО) на основе выполнения и защиты выпускником ВКР является суммарный балл оценки ГЭК.

Суммарный балл оценки ГЭК определяется как среднее арифметическое итоговых оценок членов ГЭК и рецензента. Указанный балл округляется до ближайшего целого значения. При значительных расхождениях в баллах между членами ГЭК оценка ВКР и ее защиты определяется в результате закрытого обсуждения на заседании ГЭК. При этом голос председателя ГЭК является решающим.

Итоговая оценка члена ГЭК определяется как среднее арифметическое из оценок показателей (представленных в таблице 3), выставляемых по принятой четырехбалльной системе.

№ п/п	Фамилия, имя, отчество выпускника	Показатели качества выпускной квалификационной работы, ее защиты и их оценки										
		Актуальность и реалистичность задачи	Оригинальность ВКР. Глубина и полнота решения поставленных задач	Взаимосвязь теоретического и практического материала	Уровень экономической эффективности предлагаемых решений	Уровень применения информационных технологий	Качество пояснительной записки и дополнительного материала	Качество подготовленного материала к презентации	Качество доклада на заседании ГАК	Правильность и аргументированность ответов на вопросы	Эрудиция и знания в области профессиональной деятельности	Итоговая оценка
1.												

При выставлении оценок на защите ВКР используют следующие критерии, представленные в таблице 4.

Таблица 4 - Критерии выставления оценок при защите выпускной квалификационной работы

Оценка	Критерий оценки ВКР
«ОТЛИЧНО»	Глубокое и хорошо аргументированное обоснование темы; четкая формулировка и понимание изучаемой проблемы; широкое и правильное использование относящейся к теме литературы и примененных аналитических методов; проявлено умение выявлять недостатки использованных теорий и делать обобщения на основе отдельных деталей. Содержание исследования и ход защиты указывают на наличие навыков работы студента в данной области. Оформление работы хорошее с наличием расширенной библиографии. Отзыв научного руководителя и рецензия положительные. Защита ВКР показала повышенную профессиональную подготовленность магистранта

Оценка	Критерий оценки ВКР
«ХОРОШО»	Хорошо аргументированное обоснование темы; четкая формулировка и понимание изучаемой проблемы; использование ограниченного числа литературных источников, но достаточного для проведения исследования. Работа основана на среднем по глубине анализе изучаемой проблемы и при этом сделано незначительное число обобщений. Содержание исследования и ход защиты указывают на наличие практических навыков работы студента в данной области. ВКР хорошо оформлена с наличием необходимой библиографии. Отзыв научного руководителя и рецензия положительные. Ход защиты ВКР показал достаточную научную и профессиональную подготовку магистранта.
«УДОВЛЕТВОРИТЕЛЬНО»	Достаточное обоснование выбранной темы, но отсутствует глубокое понимание рассматриваемой проблемы. В библиографии даны в основном ссылки на стандартные литературные источники. Научные труды, необходимые для всестороннего изучения проблемы, использованы в ограниченном объеме. Заметна нехватка компетентности студента в данной области знаний. Оформление работы с элементами небрежности. Отзыв научного руководителя и рецензия положительные, но с замечаниями. Защита ВКР показала удовлетворительную профессиональную подготовку магистранта
«НЕУДОВЛЕТВОРИТЕЛЬНО»	Тема ВКР представлена в общем, виде. Ограниченное число использованных литературных источников. Шаблонное изложение материала. Наличие догматического подхода к использованным теориям и концепциям. Суждения по исследуемой проблеме не всегда компетентны. Неточности и неверные выводы по изучаемой литературе. Оформление диссертации с элементами заметных отступлений от принятых требований. Отзыв научного руководителя и рецензия с существенными замечаниями, но дают возможность публичной защиты ВКР. Во время защиты студентом проявлена ограниченная научная эрудиция.

Разработчик:

Зав. кафедрой растениеводства и луговых экосистем



Шитикова А.В



МИНИСТЕРСТВО СЕЛЬСКОГО ХОЗЯЙСТВА РОССИЙСКОЙ ФЕДЕРАЦИИ
ФЕДЕРАЛЬНОЕ ГОСУДАРСТВЕННОЕ БЮДЖЕТНОЕ ОБРАЗОВАТЕЛЬНОЕ УЧРЕЖДЕНИЕ ВЫСШЕГО ОБРАЗОВАНИЯ
РОССИЙСКИЙ ГОСУДАРСТВЕННЫЙ АГРАРНЫЙ УНИВЕРСИТЕТ –
МСХА имени К.А. ТИМИРЯЗЕВА
(ФГБОУ ВО РГАУ - МСХА имени К.А. Тимирязева)

Институт агrobiотехнологий
Кафедра растениеводства и луговых экосистем

ВЫПУСКНАЯ КВАЛИФИКАЦИОННАЯ РАБОТА
(магистерская диссертация)

« _____ »
название ВКР

по направлению 35.04.04 Агрономия

Зав. выпускающей кафедрой

(подпись, дата)

ФИО

«Допустить к защите»

« ____ » _____ 202_ г.

Руководитель

(подпись, дата)

ФИО

Консультант

(подпись, дата)

ФИО

Студент

(подпись, дата)

ФИО

Рецензент

(подпись, дата)

ФИО

Нормоконтроль

(подпись, дата)

ФИО

Москва, 202_



МИНИСТЕРСТВО СЕЛЬСКОГО ХОЗЯЙСТВА РОССИЙСКОЙ ФЕДЕРАЦИИ
ФЕДЕРАЛЬНОЕ ГОСУДАРСТВЕННОЕ БЮДЖЕТНОЕ ОБРАЗОВАТЕЛЬНОЕ УЧРЕЖДЕНИЕ ВЫСШЕГО ОБРАЗОВАНИЯ
РОССИЙСКИЙ ГОСУДАРСТВЕННЫЙ АГРАРНЫЙ УНИВЕРСИТЕТ –
МСХА имени К.А. ТИМИРЯЗЕВА
(ФГБОУ ВО РГАУ - МСХА имени К.А. Тимирязева)

Институт агробиотехнологий
Кафедра растениеводства и луговых экосистем

Утверждаю: _____
Зав. выпускающей кафедрой

« ____ » _____ 202_г.

ЗАДАНИЕ

НА ВЫПУСКНУЮ КВАЛИФИКАЦИОННУЮ РАБОТУ(ВКР)

Студент _____

Тема ВКР (утверждена приказом по университету от «__» _____ 202_г. №__)

« _____ »
_____»

Срок сдачи ВКР « ____ » _____ 202_г.

Исходные данные к
работе _____

Перечень подлежащих разработке в работе вопросов:

Перечень дополнительного
материала _____

Дата выдачи задания

« ____ » _____ 202_г.

Руководитель (подпись, ФИО)

Задание принял к исполнению (подпись студента)

« ____ » _____ 202_г.

РЕЦЕНЗИЯ

на выпускную квалификационную работу (магистерскую диссертацию) студента
Федерального государственного бюджетного образовательного учреждения высшего
образования «**Российский государственный аграрный университет – МСХА имени
К.А. Тимирязева**»

Студент (ка) _____

Кафедра _____

Институт _____

Представленная ВКР на тему: _____

содержит пояснительную записку на _____ листах и дополнительный материал в виде

ВКР по содержанию разделов, глубине их проработки и объему (соответствует, не соответствует) требованиям к выпускной квалификационной работе.

ОСНОВНЫЕ ДОСТОИНСТВА И НЕДОСТАТКИ ВКР

1 Актуальность, значимость темы в теоретическом и практическом плане

2 Краткая характеристика структуры ВКР

3 Достоинства ВКР, в которых проявились оригинальные выводы, самостоятельность студента, эрудиция, уровень теоретической подготовки, знание литературы и т.д.
