

49d49750726343fa86fecf25d926262c30745ce



(ФГБОУ ВО РГАУ - МСХА имени К.А. Тимирязева)

Кафедра кормления животных

ПО ВЫПОЛНЕНИЮ ВЫПУСКНОЙ КВАЛИФИКАЦИОННОЙ РАБОТЫ

направление 36.03.02 – Зоотехния

направленность «Нутрициология и управление питанием животных»

Москва 2024

Составители: Н.П. Буряков, д.б.н., профессор; А.С. Заикина, к.б.н., доцент;
Ксенофонтова А.А., к.б.н., доцент.

«11» июня 2024 г.

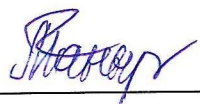
Методические указания по выполнению выпускной квалификационной работы по направлению 36.03.02 – «Зоотехния», направленность «Нутрициология и управление питанием животных» обсуждены на расширенном заседании выпускающей кафедры кормления животных
«11» июня 2024 года, протокол № 138.
Год начала подготовки 2024 г.

Заведующий выпускающей кафедрой
кормления животных
Н.П. Буряков, д.б.н., профессор


«11» июня 2024 г.

Методические указания по выполнению выпускной квалификационной работы по направлению 36.03.02 Зоотехния, направленность «Нутрициология и управление питанием животных» обсуждены на заседании учебно-методической комиссии института зоотехнии и биологии
«27» августа 2024 года, протокол № 1.

Председатель учебно-методической
комиссии института зоотехнии и биологии


А.Г. Маннапов

«27» августа 2024 г.

Содержание

ВВЕДЕНИЕ.....	4
1. СОДЕРЖАНИЕ ГОСУДАРСТВЕННОЙ ИТОГОВОЙ АТТЕСТАЦИИ.....	5
1.1 Виды государственной аттестации выпускников по направлению подготовки.....	5
1.2 Виды и задачи профессиональной деятельности выпускника.....	5
1.3 Требования к профессиональной подготовленности выпускника, необходимые для выполнения им профессиональных функций.....	5
1.4 Требования к выпускной квалификационной работе по направлению 36.03.02 Зоотехния.....	12
1.5 Допуск к защите выпускной квалификационной работы по направлению 36.03.02 Зоотехния.....	12
2. ЦЕЛИ И ЗАДАЧИ ВЫПУСКНОЙ КВАЛИФИКАЦИОННОЙ РАБОТЫ.....	13
3. ОСНОВНЫЕ ЭТАПЫ ВЫПОЛНЕНИЯ ВЫПУСКНОЙ КВАЛИФИКАЦИОННОЙ РАБОТЫ.....	14
3.1. Примерная тематика и порядок утверждения тем ВКР.....	15
3.2. Примерная структура ВКР.....	16
3.2.1 Структура ВКР и описание ее элементов.....	16
3.3 Рекомендации по организации работы над ВКР.....	21
3.3.1. Научное руководство и формы контроля выполнения ВКР.....	22
3.3.2 Технические требования к ВКР.....	23
3.4 Порядок выполнения и представления в ГЭК ВКР.....	33
3.5 Порядок защиты ВКР.....	35
3.6 Критерий выставления оценок за ВКР.....	37
Приложение А.....	42
Приложение Б.....	43
Приложение В.....	44
Приложение Г.....	46

ВВЕДЕНИЕ

Методические указания предназначены для студентов очной формы обучения по направлению 36.03.02 Зоотехния, в качестве руководства по подготовке и защите выпускных квалификационных работ (далее по тексту – ВКР). Методические указания определяют порядок разработки заданий, планирования структуры, объема, содержания и оформления ВКР, сроки ее подготовки, представления к защите и организации защиты.

Выполнение ВКР завершает процесс обучения студента в бакалавриате и имеет следующие цели:

- систематизация, закрепление и расширение теоретических и практических знаний студента по специальным дисциплинам подготовки программы бакалавриата;
- развитие навыков самостоятельной работы, овладение методикой научного исследования при решении разрабатываемых в ВКР предложений и мероприятий;
- выяснение подготовленности студентов для самостоятельной практической работы в будущем в сфере зоотехнии.

Общими требованиями к ВКР являются: 1) целевая направленность и четкость построения; 2) логическая последовательность изложения материала; 3) глубина исследования и полнота освещения вопросов; 4) краткость и точность формулировок, конкретность изложения результатов работы; 5) убедительность аргументации, доказательность выводов и обоснованность рекомендаций; 6) грамотное оформление.

Методические указания по выполнению выпускной квалификационной работы разработаны на основании: Федерального государственного образовательного стандарта высшего образования по направлению подготовки 36.03.02 Зоотехния (уровень бакалавриата), утвержденного Приказом Министерства образования и науки РФ № 972 от 22.09.2017 года и зарегистрированном в Минюсте РФ №48536 от 12 октября 2017 года; учебных планов направления 36.03.02 Зоотехния.

Успешная защита ВКР студента, обучающегося по направлению 36.03.02 Зоотехния, позволяет Государственной экзаменационной комиссии (ГЭК) выявить и оценить уровень общенаучной и специальной подготовки студента, его способность применять полученные знания для решения конкретных зоотехнических проблем, склонность к анализу и самостоятельному обобщению материала по теме исследования и является основанием для присвоения студенту искомого уровня квалификации – «бакалавр».

1. СОДЕРЖАНИЕ ГОСУДАРСТВЕННОЙ ИТОГОВОЙ АТТЕСТАЦИИ

1.1 Виды государственной аттестации выпускников по направлению подготовки

Федеральным государственным образовательным стандартом по направлению подготовки 36.03.02 «Зоотехния», утвержденным Приказом Министерства образования и науки РФ № 972 от 22.09.2017 года и зарегистрированном в Минюсте РФ №48536 от 12 октября 2017 года, предусмотрена государственная итоговая аттестация выпускников в виде:

- итогового государственного междисциплинарного экзамена;
- защиты выпускной квалификационной работы.

Объём государственной итоговой аттестации по направлению подготовки 36.03.02 Зоотехния составляет 9 зачетных единиц (324 часа), из них

- на подготовку к сдаче и сдача государственного экзамена – 3 зачетных единицы (108 часов), в т.ч. в контактной форме – 2,5 часов, в форме самостоятельной работы – 105,5 часов;
- на выполнение и защиту выпускной квалификационной работы – 6 зачетных единиц (216 часов), в т.ч. в контактной форме – 15,5 часов, в форме самостоятельной работы – 198,5 часов.

1.2 Виды и задачи профессиональной деятельности выпускника

Выпускник по направлению 36.03.02 «Зоотехния» подготовлен к следующим видам профессиональной деятельности:

- производственно-технологический.

1.3 Требования к профессиональной подготовленности выпускника, необходимые для выполнения им профессиональных функций

В результате освоения программы бакалавриата у выпускника должны быть сформированы универсальные, общепрофессиональные и профессиональные компетенции.

Выпускник, освоивший программу бакалавриата, должен обладать следующими универсальными компетенциями:

- Способен осуществлять поиск, критический анализ и синтез информации, применять системный подход для решения поставленных задач (УК-1);
- Способен определять круг задач в рамках поставленной цели и выбирать оптимальные способы их решения, исходя из действующих правовых норм, имеющихся ресурсов и ограничений (УК-2);
- Способен осуществлять социальное взаимодействие и реализовывать свою роль в команде (УК-3);
- Способен осуществлять деловую коммуникацию в устной и письменной формах на государственном языке Российской Федерации и иностранном(ых) языке(ах) (УК-4);

- Способен воспринимать межкультурное разнообразие общества в социально-историческом, этическом и философском контекстах (УК-5);

- Способен управлять своим временем, выстраивать и реализовывать траекторию саморазвития на основе принципов образования в течение всей жизни (УК-6);

- Способен поддерживать должный уровень физической и подготовленности для обеспечения полноценной социальной и профессиональной деятельности (УК-7);

- Способен создавать и поддерживать в повседневной жизни и в профессиональной деятельности безопасные условия жизнедеятельности для сохранения природной среды, обеспечения устойчивого развития общества, в том числе при угрозе и возникновении чрезвычайных ситуаций и военных конфликтов (УК-8);

- Способен принимать обоснованные экономические решения в различных областях жизнедеятельности (УК-9);

- Способен формировать нетерпимое отношение к проявлениям экстремизма, терроризма, коррупционному поведению и противодействовать им в профессиональной деятельности (УК-10).

Выпускник, освоивший программу бакалавриата, должен обладать следующими общепрофессиональными компетенциями:

- Способен определять биологический статус, нормативные общелинеческие показатели органов и систем организма животных, а также качества сырья и продуктов животного и растительного происхождения (ОПК-1);

- Способен осуществлять профессиональную деятельность с учетом влияния на организм животных природных, социально-хозяйственных, генетических и экономических факторов (ОПК-2);

- Способен осуществлять профессиональную деятельность в сфере соответствия с нормативными правовыми актами в сфере агропромышленного комплекса (ОПК-3);

- Способен обосновывать и реализовывать в профессиональной деятельности современные технологии с использованием приборно-инструментальной базы и использовать основные естественные, биологические и профессиональные понятия, а также методы при решении общепрофессиональных задач (ОПК-4);

- Способен оформлять документацию с использованием специализированных баз данных в профессиональной деятельности (ОПК-5);
- Способен идентифицировать опасность риска возникновения и распространения заболеваний различной этиологии (ОПК-6);

- Способен понимать принципы работы современных информационных технологий и использовать их для решения задач профессиональной деятельности (ОПК-7);

- Способен осуществлять контроль и координацию работ в области управления продуктивным долголетием животных (ПКдоп-1).

Выпускник, освоивший программу бакалавриата, должен обладать следующими профессиональными компетенциями, соответствующими виду (видам) профессиональной деятельности, на который (которые) ориентирована программа бакалавриата:

производственно-технологическая деятельность:

- Способен осуществлять контроль и координацию работ по содержанию, кормлению, разведению животных и производству продукции животноводства на основе применения современных цифровых средств и технологий (ПКос-1);
- Способен использовать знания в области питания в качестве инструмента для управления здоровьем и продуктивностью животных (ПКос-2).

Таблица 1 – Требования к результатам освоения программы

Индекс компетенции	Содержание компетенции	Подготовка к сдаче и сдача государственного экзамена	Защита выпускной квалификационной работы, включая подготовку к процедуре защиты и процедуру защиты
УК-1.1	Знать алгоритмы анализа задач, выделяя их базовые составляющие		+
УК-1.2	Уметь находить и критически анализировать информацию, необходимую для решения поставленной задачи		+
УК-1.3	Владеть навыками аргументирования и формирования собственных суждений и оценок с использованием системного подхода		+
УК-2.1	Знать принципы формулирования задач в рамках поставленной цели проекта	+	+
УК-2.2	Уметь выбирать оптимальные способы решения конкретных задач проекта, исходя из действующих правовых норм и имеющихся ресурсов и ограничений	+	+
УК-2.3	Владеть навыками решения конкретных задач проекта и публичного представления результатов решения	+	+
УК-3.1	Знать принципы эффективной стратегии для достижения сотрудничества в команде		+
УК-3.2	Уметь учитывать особенности поведения групп людей, с которыми работает/взаимодействует, в своей деятельности		+
УК-3.3	Владеть навыками планирования последовательности шагов для достижения заданного результата		+

УК-4.1	Знать коммуникативно-приемлемые на государственном и иностранном (-ых) языках стили делового общения, вербальные и невербальные средства взаимодействия с партнерами		+
УК-4.2	Уметь использовать информационно-коммуникационные технологии при поиске необходимой информации в процессе решения стандартных коммуникативных задач на государственном и иностранном (-ых) языках		+
УК-4.3	Владеть методами деловой переписки с учетом особенностей стилистики официальных и неофициальных писем		+
УК-5.1	Знать культурные особенности и традиции различных социальных групп		+
УК-5.2	Уметь конструктивно взаимодействовать с людьми с учетом их социокультурных особенностей в целях успешного выполнения профессиональных задач и усиления социальной интеграции		+
УК-5.3	Владеть навыками оценки исторического развития России (включая основные события, основных исторических деятелей) в контексте мировой истории и ряда культурных традиций мира, включая мировые религии, философские и этические учения, формирующими уважительное отношение к историческому наследию и социокультурным традициям различных социальных групп		+
УК-6.1	Знать методики самооценки, самоконтроля и саморазвития с использованием подходов здоровьесбережения		+
УК-6.2	Уметь решать задачи собственного личностного и профессионального развития, определять и реализовывать приоритеты совершенствования собственной деятельности; применять методики самооценки и самоконтроля; позволяющие улучшить и сохранить здоровье в процессе жизнедеятельности		+
УК-6.3	Владеть технологиями и навыками управления своей познавательной деятельностью и ее совершенствования на основе самооценки, самоконтроля и принципов самообразования в течение всей жизни, в том числе с использованием здоровьесберегающих подходов и методик		+

УК-7.1	Знать: закономерности функционирования здорового организма; принципы распределения физических нагрузок; нормативы физической готовности по общей физической группе и с учетом индивидуальных условий физического развития человеческого организма; способы пропаганды здорового образа жизни		+
УК-7.2	Уметь поддерживать должный уровень физической подготовленности; грамотно распределять нагрузки; выработать индивидуальную программу физической подготовки, учитывающую индивидуальные особенности развития организма		+
УК-7.3	Владеть методами поддержки должного уровня физической подготовленности; навыками обеспечения полноценной социальной и профессиональной деятельности; базовыми приемами пропаганды здорового образа жизни		+
УК-8.1	Знать классификацию и источники чрезвычайных ситуаций природного и техногенного происхождения; причины, признаки и последствия опасностей; способы защиты от чрезвычайных ситуаций; принципы организации безопасности труда на предприятии; технические средства защиты людей в условиях чрезвычайной ситуации		+
УК-8.2	Уметь поддерживать безопасные условия жизнедеятельности, выявлять признаки, причины и условия возникновения чрезвычайных ситуаций, оценивать вероятность возникновения потенциальной опасности и принимать меры по ее предупреждению		+
УК-8.3	Владеть правилами поведения при возникновении чрезвычайных ситуаций природного и техногенного происхождения, оказывать первую помощь, описывать способы участия в восстановительных мероприятиях		+
УК-8.4	Применять положения общевоинских уставов в повседневной деятельности подразделения, управляет строями, применяет штатное стрелковое оружие		+
УК-8.5	Вести общевоинской бой в составе подразделения		+
УК-8.6	Выполнять поставленные задачи в условиях РХБ заражения		+
УК-8.7	Пользоваться топографическими картами		+
УК-8.8	Оказывать первую медицинскую помощь при ранениях и травмах		+
УК-8.9	Иметь высокое чувство патриотизма, считает защиту Родины своим долгом и обязанностью		+

УК-9.1	Знать основные законы и закономерности функционирования экономики, основы экономической теории, необходимые для решения профессиональных и социальных задач		+
УК-9.2	Уметь применять экономические знания при выполнении практических задач; принимать обоснованные экономические решения в различных областях жизнедеятельности		+
УК-9.3	Владеть способностью использовать основные положения и методы экономических наук при решении социальных и профессиональных задач		+
УК-10.1	Обладает базовыми знаниями о действующих правовых нормах, обеспечивающих борьбу с современными угрозами национальной безопасности в профессиональной деятельности		+
УК-10.2	Осуществляет социальную и профессиональную деятельность на основе развитого правосознания, сформированной гражданской позиции и нетерпимого отношения к проявлениям экстремизма, терроризма, коррупционному поведению		+
УК-10.3	Владет правилами общественного взаимодействия на основе нетерпимого отношения к проявлениям угроз национальной безопасности		+
ОПК-1.1	Знать нормативные общеключевые показатели органов и систем организма животных, показатели качества сырья и продуктов животного происхождения	+	+
ОПК-1.2	Уметь определять биологический статус, нормативные общеключевые показатели органов и систем организма животных	+	+
ОПК-1.3	Владеть навыками использования физиолого-биохимических методов мониторинга обменных процессов, а также качества сырья и продуктов животного происхождения	+	+
ОПК-2.1	Знать особенности влияния на организм животных природных, социально-хозяйственных, генетических и экономических факторов	+	+
ОПК-2.2	Уметь учитывать влияние на организм животных природных, социально-хозяйственных, генетических и экономических факторов при осуществлении профессиональной деятельности	+	+
ОПК-2.3	Владеть навыками оценки и прогнозирования влияния на организм животных природных, социально-хозяйственных, генетических и экономических факторов при осуществлении профессиональной деятельности	+	+
ОПК-3.1	Знать нормативные правовые акты в сфере агропромышленного комплекса	+	+

ОПК-3.2	Уметь использовать в профессиональной деятельности нормативные правовые акты в сфере агропромышленного комплекса	+	+
ОПК-3.3	Владеть методами оценки профессиональной деятельности в соответствии с нормативными правовыми актами в сфере агропромышленного комплекса	+	+
ОПК-4.1	Знать основные естественные, биологические и профессиональные понятия и методы решения общепрофессиональных задач	+	+
ОПК-4.2	Уметь обосновывать использование приборно-инструментальной базы при решении общепрофессиональных задач	+	+
ОПК-4.3	Владеть навыками использования в профессиональной деятельности современных технологий и методов решения общепрофессиональных задач	+	+
ОПК-5.1	Знать правила оформления документации по вопросам профессиональной деятельности на основе специализированных баз данных	+	+
ОПК-5.2	Уметь оформлять специальные документы для производства, переработки и хранения продукции животноводства	+	+
ОПК-5.3	Владеть навыками использования специализированных баз данных	+	+
ОПК-6.1	Знать факторы риска возникновения и распространения заболеваний различной этиологии	+	+
ОПК-6.2	Уметь идентифицировать опасность риска возникновения и распространения заболеваний различной этиологии	+	+
ОПК-6.3	Владеть навыками анализа опасности риска возникновения и распространения заболеваний различной этиологии	+	+
ОПК-7.1	Обладать базовыми знаниями о современных информационных технологиях и принципах их работы для решения задач профессиональной деятельности	+	+
ОПК-7.2	Уметь находить, анализировать и обосновывать выбор современных информационных технологий для решения задач профессиональной деятельности с учетом принципов их работы	+	+
ОПК-7.3	Владеть навыками применения современных информационных технологий при решении задач профессиональной деятельности	+	+
ПКос-1.1	Знать принципы контроля и координации работ по содержанию, кормлению, разведению животных и производству продукции животноводства на основе применения современных цифровых средств и технологий	+	+

ПКос-1.2	Уметь определять точки контроля технологий содержания, кормления, разведения животных и производства продукции животноводства на основе применения современных цифровых средств и технологий	+
ПКос-1.3	Владеть навыками организации и координации работ по содержанию, кормлению, разведению животных и производству продукции животноводства на основе применения современных цифровых средств и технологий	+
ПКос-2.1	Знать потребность разных видов животных в питательных веществах, энергии, минералах и витаминах для производства запланированной продуктивности	+
ПКос-2.2	Уметь проводить оценку безопасности кормов и кормовых средств для животных	+
ПКос-2.3	Владеть методами расчета рационов для разных видов животных факториальным методом	+

1.4 Требования к выпускной квалификационной работе по направлению 36.03.02 Зоотехния

Выпускная квалификационная работа в соответствии с ОПОП бакалавриата выполняется в виде **бакалаврской работы** в период прохождения практики и выполнения научно-исследовательской работы и представляет собой самостоятельную и логически завершенную выпускную квалификационную работу, связанную с решением задач производственно-технологического вида деятельности.

Выпускная квалификационная работа является заключительным этапом проведения государственных итоговых испытаний и имеет своей целью систематизацию, обобщение и закрепление теоретических знаний, практических умений, общекультурных и профессиональных компетенций выпускника.

Бакалаврская работа призвана раскрыть научный потенциал диссертанта, показать его способности в организации и проведении самостоятельного исследования, использовании современных методов и подходов при решении проблем в исследуемой области, обобщении результатов проведенного исследования, их аргументации и разработке обоснованных рекомендаций и предложений.

1.5 Допуск к защите выпускной квалификационной работы по направлению 36.03.02 Зоотехния.

К защите выпускной квалификационной работы допускаются студенты, успешно завершившие освоение одной из основных профессиональных образовательных программ по направлению 36.03.02 Зоотехния и прошедшие все аттестационные испытания, предусмотренные

учебным планом (зачеты, дифференцированные зачеты, экзамены, курсовые работы), сдавшие государственный междисциплинарный итоговый экзамен.

2. ЦЕЛИ И ЗАДАЧИ ВЫПУСКНОЙ КВАЛИФИКАЦИОННОЙ РАБОТЫ

Выпускная квалификационная работа завершает процесс подготовки бакалавра и является наиболее полной реализацией полученных в процессе обучения теоретических знаний и практических навыков для анализа и решения конкретных зоотехнических задач.

Работа должна представлять самостоятельно проведенное исследование выпускника, имеющее логически завершенный характер, раскрывающее его знания и умение их применять для решения конкретных практических задач, демонстрирующая навыки работы со специальной и научной литературой, умение обобщать фактические и статистические данные, способность грамотно излагать свои мысли.

Задачами бакалаврской работы по направлению 36.03.02 Зоотехния являются:

- самостоятельная постановка творческой задачи в сфере актуальных проблем зоотехнии;
- критический анализ существующих в отечественной и зарубежной литературе теоретико-методологических подходов к решению проблем, входящих в сферу выполняемого исследования;
- сбор и аналитическая обработка информации по теме исследования, а также данных, полученных во время практики;
- глубокое и всестороннее исследование выявленной проблемы;
- выработка, описание и профессиональная аргументация своего варианта решения рассматриваемой проблемы;
- формулировка логически обоснованных выводов, предложений, рекомендаций по внедрению полученных результатов в практику.

Общие требования к ВКР:

1. Актуальность выбранной темы.
2. Высокий методический уровень и системность исследования.
3. Четкость построения структуры, логическая последовательность и убедительность аргументации; полнота и точность формулировок, доказательств и выводов, обоснованность предложений.
4. Соответствие предложений по решению проблемы реальным условиям деятельности конкретного предприятия, организации, учреждения.
5. Практическая значимость выводов и предложений.
6. Применение информационных технологий в исследовательской работе, сборе и обработке исходной информации, разработке выводов и предложений.

3. ОСНОВНЫЕ ЭТАПЫ ВЫПОЛНЕНИЯ ВЫПУСКНОЙ КВАЛИФИКАЦИОННОЙ РАБОТЫ

В процессе подготовки бакалаврской работы выпускник *должен*:

- на основе списка примерных тем ВКР и собственных предпочтений выбрать направление и проблематику исследования;
- сформулировать тему ВКР;
- аргументировать актуальность выбранной проблемы;
- определить и охарактеризовать объект и предмет исследования;
- выполнить постановку цели работы и определить задачи исследования;
- разработать подходы к решению поставленных задач;
- определить основные методы исследования;
- составить план работы над бакалаврской работой;
- составить перечень необходимых для работы материалов;
- осуществить анализ выделенной предметной области в соответствии с поставленными целями и задачами;
- выявить основные факторы, влияющие на состояние анализируемой предметной области, их взаимосвязи и взаимное влияние;
- сформулировать основные варианты решения поставленных задач;
- оценить эффективность предлагаемых вариантов решения поставленных задач;
- установить практическую значимость проведенного исследования;
- подготовить все необходимые для прохождения защиты материалы и документы согласно требованиям, изложенным в данных методических рекомендациях.

Целесообразна следующая *последовательность выполнения ВКР*:

- ознакомление с требованиями, предъявляемым к ВКР;
- выбор, согласование с научным руководителем и утверждение выбранной темы ВКР на кафедре;
- подготовка плана и его согласование с научным руководителем;
- подбор научной, учебной и учебно-методической литературы и нормативной документации, законодательных актов;
- сбор и анализ конкретного фактического материала, его обобщение и систематизация;
- подготовка выводов и предложений по проблемам, рассматриваемым в работе;
- доработка отдельных разделов, рекомендаций при наличии замечаний научного руководителя;
- окончательное оформление ВКР.

3.1. Примерная тематика и порядок утверждения тем ВКР

Примерные темы ВКР определяются кафедрой в соответствии с программами изучаемых профессиональных дисциплин, а также в связи с реальными изменениями, происходящими в различных областях зоотехнических наук. Эта тематика увязывается с потребностями предприятий (базами практики), отражает направление практических интересов студента и научного руководителя.

Выбор темы ВКР во многом зависит от уровня теоретической и практической подготовленности студента, его способностей, возможностей, личных творческих интересов. Выпускник самостоятельно осуществляет выбор направления исследования и трактовки темы, учитывая ее актуальность и практическую значимость, с необходимым обоснованием целесообразности её разработки.

Организация утверждает перечень тем выпускных квалификационных работ, предлагаемых обучающимся (далее - перечень тем), и доводит его до сведения обучающихся не позднее, чем за 6 месяцев до даты начала государственной итоговой аттестации.

Закрепление тем ВКР, руководителей, консультантов и рецензентов рассматривается на заседаниях кафедр и оформляется протоколом.

Уточнение или изменение темы ВКР производится по согласованию с руководителем программы и заведующим кафедрой.

Уточнение темы может быть обусловлено необходимостью углубления одного из направлений в рассматриваемом круге проблем, при корректировке в процессе работы целей и задач исследования, интересами предприятия, на базе которого проводится исследование.

В случае необходимости изменения темы ВКР (причинами могут быть: смена базы практики, отсутствие исходной информации для подготовки практической части научного исследования, жесткое закрепление за студентом на предприятии определенного круга функций и т.п.) студент обязан сообщить об этом научному руководителю и явиться на заседание кафедры. Изменить тему можно не позднее, чем за месяц до выхода приказа по РГАУ-МСХА имени К.А. Тимирязева об утверждении тем ВКР.

Изменение темы ВКР или руководителя после выхода приказа разрешается в исключительных случаях по заявлению студента, согласованного с заведующим выпускающей кафедрой. Все изменения утверждаются приказом курирующего проректора.

Таблица 2 - Примерные темы бакалаврских работ

Название темы
Эффективность использования кормовой добавки «РационБаланс. Премикс» в кормлении высокопродуктивных коров
Влияние физической формы комбикорма на продуктивные качества свиней на откорме
Влияние комплексной добавки «Кормомикс Румин» на молочную продуктивность коров в период раздоя

Эффективность применения отечественных ферментных препаратов в птицеводстве
Переваримость и питательная ценность зеленой и подвяленной массы люцерны разных сортов
Использование адсорбента микотоксинов в кормлении телочек в послемолочный период
Влияние кормовой добавки «Кормомикс Энзим» на микрофлору рубца и молочную продуктивность коров
Использование фитобиотика в кормлении ремонтного молодняка родительского стада бройлеров
Структура микробного сообщества рубца лактирующих коров при введении в рацион кормовой добавки «РационБаланс. Премикс»
Баланс азота у лактирующих коров при использовании в рационах кормовой добавки «Кормомикс Румин»
Переваримость питательных веществ при введении в комбикорм цыплят-бройлеров фитобиотика «Бутитан»

Другие темы по согласованию с научным руководителем и кафедрой.

Представленный перечень тем является примерным. Примерные планы ВКР представлены в приложении Г.

3.2. Примерная структура ВКР

ВКР в форме бакалаврской работы – это самостоятельная разработка, предполагающая анализ, обобщение и проведение эксперимента по решению современных профессиональных задач по направлению 36.03.02 – «Зоотехния». Выпускная квалификационная работа является заключительным этапом проведения государственных итоговых испытаний и имеет своей целью систематизацию, обобщение и закрепление теоретических знаний, практических умений, универсальных, общепрофессиональных и профессиональных компетенций выпускника.

3.2.1 Структура ВКР и описание ее элементов

Выпускная квалификационная работа (бакалаврская работа) состоит из:

- текстовой части (пояснительной записки) – обязательной части ВКР;
- дополнительного материала (содержащего решение задач, установленных заданием) – необязательной части ВКР.

Дополнительный материал может быть представлен в виде графического материала (плакаты, чертежи, таблицы, графики, диаграммы и т.д.) или в виде другого материала (фотографии, видеоматериалы и т.д.).

Объем пояснительной записки ВКР составляет не менее 55 листов без приложения. Пояснительная записка выполняется и представляется на бумажном и электронном носителях (электронный вариант предоставляется по решению кафедры).

Пояснительная записка бакалаврской работы должна содержать следующие структурные элементы:

- титульный лист;
- задание на ВКР;
- аннотацию;
- перечень сокращений и условных обозначений;
- содержание;
- введение;
- основную часть;
- заключение;
- список использованных источников;
- приложения (в случае необходимости).

В пояснительную записку ВКР вкладывается отзыв руководителя ВКР и рецензия.

Титульный лист ВКР. Титульный лист является первым листом ВКР. Переносы слов в надписях титульного листа не допускаются. Пример оформления титульного листа ВКР приведен в Приложении А.

Задание на ВКР. Задание на ВКР – структурный элемент ВКР, содержащий наименование выпускающей кафедры, фамилию и инициалы студента, дату выдачи задания, тему ВКР, исходные данные и краткое содержание ВКР, срок представления к защите, фамилии и инициалы руководителя(ей) и консультантов по специальным разделам (при их наличии). Задание подписывается руководителем(и), студентом и утверждается заведующим выпускающей кафедрой. Форма бланка задания приведена в приложении Б.

Аннотация. Аннотация – структурный элемент ВКР, дающий краткую характеристику ВКР с точки зрения содержания, назначения и новизны результатов работы. Аннотация является третьим листом пояснительной записки ВКР.

Перечень сокращений и условных обозначений. Перечень сокращений и условных обозначений – структурный элемент ВКР, дающий представление о вводимых автором работы сокращений и условных обозначений. Элемент является не обязательным и применяется только при наличии в пояснительной записке сокращений и условных обозначений.

Содержание. Содержание – структурный элемент ВКР, кратко описывающий структуру ВКР с номерами и наименованиями разделов, подразделов, а также перечислением всех приложений и указанием соответствующих страниц.

Введение и заключение. «Введение» и «заключение» – структурные элементы ВКР, требованию к ним определяются методическими указаниями к выполнению ВКР по направлению 36.03.02 – «Зоотехния». «Введение» и «Заключение» не включаются в общую нумерацию разделов и размещают на отдельных листах. Слова «Введение» и «Заключение» записывают посередине страницы с первой прописной буквы.

Введение.

Во введении необходимо:

- обосновать актуальность выбранной темы;
- определить цель и перечислить конкретные задачи, поставленные для достижения цели в ВКР;
- указать и охарактеризовать объект и предмет исследования;

1. Формулировка актуальности темы.

- отражение степени важности проблемы в данный момент и в данной ситуации;
 - показ соответствия задачам науки и практики, решаемым в настоящее время;
- При характеристике актуальности могут быть выделены два направления:

- *первое* связано со степенью изученности темы – исследование актуально, т.к. определенные аспекты темы изучены не в полной мере и исследование направлено на преодоление этого пробела.

- *второе* связано с возможностью решения определенной практической задачи на основе полученных в исследовании данных.

2. Формулировка цели исследования.

- изложение того, что предполагается получить при проведении исследования;
- описание и анализ причин и закономерностей процесса;
- выявление особенностей решения поставленных задач в исследовании.

3. Формулировка задач исследования

Для достижения поставленной цели решаются задачи.

Задачи – это те исследовательские действия, которые необходимо выполнить для достижения поставленной в работе цели, решения проблемы, или для проверки сформулированной гипотезы.

4. Определение объекта и предмета исследования

Существует несколько вариантов определения объекта и предмета. Они могут соотноситься между собой как целое и часть, общее и частное (предмет – это то, что находится в границах объекта, он определяет тему исследования). Другой подход: объект – это совокупность исследуемых единиц, а предмет – то, что у них изучается. Наиболее распространенный подход:

Объектом исследования в бакалаврской работе, как правило, выступает объект окружающего мира: вид животного, порода.

Предмет исследования – более узок и конкретен. Из общей системы, представляющей объект исследования, выделяется часть системы или процесс, протекающий в системе, являющийся непосредственным предметом исследования.

Основная часть должна состоять из взаимосвязанных теоретической, аналитической и практической частей.

Первый раздел включает в себя теоретико-методологическую оценку

изучаемой проблемы или объекта. В нем в систематизированном виде излагаются теоретические основы темы ВКР, история вопроса исследования, раскрывается сущность, роль и функция анализируемого явления. Теоретическая часть опирается на обзор литературных источников, нормативных актов, включает критический анализ различных точек зрения на рассматриваемую проблему, позицию автора ВКР по данной проблеме, обзор и анализ отечественной и зарубежной теории и практики.

Раздел содержит также характеристику методических положений, которые автор считает наиболее приемлемыми для изучения конкретного предмета исследования. Автор обосновывает свой выбор методов исследования, приводит статистические данные или иные материалы, подтверждающие его позицию.

Целесообразно не только в целом описать используемые методики, но и сформулировать особенности их применения для конкретного объекта исследования. Также необходимо показать знание основных нормативных материалов, регулирующих анализируемую автором сферу деятельности. При этом особое внимание необходимо обратить на то, как согласуются предлагаемые автором подходы к анализу с уже действующими официальными методиками и положениями.

Необходимо увязывать исследование избранной темы с российской проблематикой. В ряде случаев этому может быть посвящена отдельная глава бакалаврской работы. Если же собранного материала недостаточно, то российскую проблематику можно выделить в отдельный параграф.

Раздел завершается выводами по состоянию изученности вопроса и направлениям его совершенствования. По объему он не должен превышать 50 % от объема ВКР.

Второй раздел носит практический и аналитический характер и строится на основе количественного, функционального и графического анализа данных и другой информации. В этом разделе приводятся данные по объектам исследования, материалам и методам. Приводится схема опыта и подробно описываются методики исследований.

Используемые конкретные данные оформляются в виде таблиц, анализируются при помощи схем, графиков, диаграмм и т.п. При этом студент должен показывать умение логически мыслить.

Написание данной части работы не должно сводиться только к констатации фактов, а обязательно предполагает авторскую оценку полученных результатов. Проведение биометрической обработки полученных данных и анализ достоверности полученных результатов является обязательным условием данного раздела.

Эта часть ВКР завершается конкретными выводами. Глава по объему не должна превышать 40 % от объема ВКР.

В целом при написании основной части работы необходимо руководствоваться следующими рекомендациями:

1) каждый раздел должен завершать краткое резюме, обобщающее изложенный материал и служащее логическим переходом к следующему разделу;

2) при компоновке разделов необходимо соблюдать соответствие текстовой части, табличного и графического материалов как с точки зрения объемов, так и с точки зрения необходимых комментариев. Таблица (диаграмма) не может быть приведена в работе (в том числе, в Приложении), если в тексте на нее не сделана логическая ссылка, показывающая, какую именно позицию автора или какой вывод иллюстрирует данный материал.

Заключение кратко обобщает содержание выполненной работы. При его написании целесообразно:

- упомянуть цель, которая ставилась в начале работы;
- кратко описать основные этапы работы и результаты проведенного исследования, подтверждающие, что цель и задачи, поставленные в бакалаврской работе, достигнуты;
- сформулировать собственные практические предложения, указать возможный экономический эффект от их реализации на практике;
- указать другие возможные сферы практического применения полученных результатов.

Заключение не должно содержать новой информации, положений, выводов и т.д., которые до этого не рассматривались в бакалаврской работе. Объем заключения - 1-3 страницы.

Список использованных источников включает в себя список официальных материалов государственных органов, официальных статистических публикации (государственных органов или международных организаций), нормативно-справочной, теоретической и научной литературы и др., которые были использованы при подготовке и написании ВКР.

Список использованных источников позволяет в значительной степени оценить качество проделанного исследования. Отсутствие в перечне источников и литературы новейших материалов (опубликованных в год защиты бакалаврской работы) или основных, признанных в научной среде трудов по избранной теме дает возможность сделать вывод, что работа не отличается требуемой глубиной исследования и не основывается на последних достижениях научной мысли.

Допускается привлечение материалов и данных, полученных из сети Интернета. В этом случае необходимо указать источник материалов (сайт, дату получения).

В тексте должны иметься отсылки ко всем использованным источникам и литературе. Недопустимо многократное использование материалов и данных из одного и того же источника (поскольку в этом случае ВКР приобретает характер реферата).

Общее количество источников должно быть не менее 30. Использование источников и литературы на иностранных языках при подготовке ВКР по направлению 36.03.02 «Зоотехния» является

обязательным. Без этого бакалаврская работа не может претендовать на оценку «отлично».

В *приложениях* к ВКР могут быть приведены различные вспомогательные материалы: методики, программы исследования, расчеты, таблицы, рационалы, инструкции, формы (образцы) документов, схемы, имеющие второстепенное значение для раскрытия темы; объемные таблицы, которые занимают 1,5-2 и более страниц. Объем приложений не должен превышать половины объема рукописи.

ВКР должна быть написана профессиональным языком с использованием специальной терминологии. Текст работы должен отвечать следующим требованиям:

- четкость структуры;
- логичность и последовательность;
- точность приведенных сведений;
- ясность и лаконичность изложения материала;
- соответствие изложения материала нормам литературного русского языка.

Таблица 3 - Структура ВКР и объем отдельных ее разделов

№ п/п	Элемент структуры	Объем (примерный) страниц
1	Титульный лист	1
2	Содержание	1-2
3	Введение	1-3
4	Теоретическая часть (Литературный обзор, теоретические и методические основы исследуемого вопроса)	15-25
5	Практическая часть	20-30
	Схема опыта	1-3
	Объект и методы исследования	5-7
	Результаты собственных исследований	10-25
	Предложения и рекомендации по теме исследования с обоснованием их целесообразности и эффективности	1-2
6	Заключение	1-2
7	Список использованных источников	Не менее 30 источников
8	Приложения (включают примеры входных и выходных данных)	по необходимости

3.3 Рекомендации по организации работы над ВКР

Пользуясь перечнем примерных тем ВКР и своими предпочтениями, появившимися за время обучения, студент выбирает тему работы. По выбранной теме руководитель формирует задание на выпускную работу

(приложение Б). Руководитель ВКР совместно со студентом составляет план-график ее выполнения с указанием сроков выполнения каждого пункта.

График выполнения ВКР предусматривает следующие этапы: разработка плана работы и примерного перечня, необходимых для анализа нормативно-правовых, научных, статистических, и практических материалов;

- составление предварительной библиографии по теме ВКР;
- сбор информации и ее обработка;
- написание первой (теоретической) части работы;
- написание второй (практической) части работы;
- написание введения и заключения;
- представление первой редакции работы руководителю ВКР;
- подготовка окончательной редакции работы, ее оформление и сдача на отзыв руководителя ВКР;
- рецензирование работы.
- подготовка предварительной защиты ВКР.

В графике предусматриваются сроки выполнения отдельных этапов, а также отметки научного руководителя о фактическом выполнении графика.

3.3.1. Научное руководство и формы контроля выполнения ВКР

Научное руководство подготовкой ВКР осуществляют профессор и доценты института зоотехнии и биологии РГАУ-МСХА имени К.А.Тимирязева, имеющие достаточный для такого рода деятельности педагогический опыт.

Руководитель ВКР обязан:

1. Оказать практическую помощь студенту в выборе темы бакалаврской работы и разработке плана его выполнения.
2. Выдать задание на выполнение работы, определить этапы написания ее разделов, установить сроки завершения.
3. Оказать помощь в выборе методики проведения исследования, подборе литературы и фактических материалов.
4. Осуществлять систематический контроль за ходом выполнения бакалаврской работы в соответствии с разработанным планом.
5. После выполнения бакалаврской работы дать оценку качества ее выполнения и соответствия требованиям, предъявляемым к ней (отзыв руководителя).

Следует иметь в виду, что научный руководитель не является ни соавтором, ни редактором ВКР и не обязан поправлять все имеющиеся в работе теоретические, методологические, стилистические и другие ошибки, но может указывать на них.

На первом этапе подготовки работы научный руководитель советует, как приступить к рассмотрению темы, корректирует план работы и дает рекомендации по списку литературы и источников. В ходе выполнения работы он определяет последовательность изложения материала, порядок

сбора, обработки и анализа практического материала. Руководитель проверяет теоретическую и практическую части бакалаврской работы, выступая, как оппонент, указывая студенту на недостатки аргументации, композиции, стиля и т.п., советует, как их устранить.

Консультации проводятся систематически в установленные на кафедре дни и часы.

Отзыв руководителя на бакалаврскую работу выдается студенту только после полного ознакомления с завершённой работой.

В процессе руководства бакалаврской работой научный руководитель периодически информирует кафедру о ходе написания работы студентом.

По представлению руководителя может быть назначена развернутая презентация ВКР на заседании кафедры по причинам отставания от календарного графика, низкого качества полученного результата, пассивности и несамостоятельности студента при подготовке бакалаврской работы, дискуссионности представленных результатов и др.

При защите ВКР учитывается соблюдение студентом календарного графика. Нарушения графика отмечаются научным руководителем в отзыве на бакалаврскую работу.

3.3.2 Технические требования к ВКР

Общие требования к оформлению ВКР:

1. ВКР должна быть выполнена печатным способом с использованием компьютера и принтера на одной стороне белой бумаги формата А 4 (210х297 мм).

2. Поля: с левой стороны - 25 мм; с правой - 10 мм; в верхней части - 20 мм; в нижней - 20 мм.

3. Тип шрифта: *Times New Roman Cyr*. Шрифт основного текста: обычный, размер 14 пт. Шрифт заголовков разделов (глав): полужирный, размер 16 пт. Шрифт заголовков подразделов: полужирный, размер 14 пт. Цвет шрифта должен быть черным. Межстрочный интервал – обычный. Межстрочный интервал – полусторонний. Абзацный отступ – 1,25 см.

4. Страницы должны быть пронумерованы. Порядковый номер ставится в правом верхнем углу страницы. Первой страницей считается титульный лист, но номер страницы на нем не проставляется.

5. Главы имеют сквозную нумерацию в пределах работы и обозначаются арабскими цифрами. В конце заголовка точка не ставится. Если заголовок состоит из двух предложений, их разделяют точкой.

Переносы слов в заголовках не допускаются.

6. Номер подраздела (параграфа) включает номер раздела (главы) и порядковый номер подраздела (параграфа), разделенные точкой. Пример – 1.1, 1.2 и т.д.

7. Главы работы по объему должны быть пропорциональными. Каждая глава начинается с новой страницы.

8. В работе необходимо чётко и логично излагать свои мысли, следует избегать повторов и отступлений от основной темы. Не следует загромождать текст длинными описательными материалами.

9. На последней странице ВКР ставятся подпись автора.

10. Законченную работу следует переплести в папку в следующей последовательности:

- титульный лист (приложение А);
- задание на ВКР (приложение Б);
- перечень сокращений и условных обозначений (при необходимости);
- содержание;
- введение;
- основная часть;
- заключение;
- список использованных источников;
- приложения (в случае необходимости).

Опечатки, описки и графические неточности, обнаруженные в процессе выполнения, допускаются исправлять подчёркнутой или закрашиванием белой краской и нанесением в том же месте исправленного текста машинописным способом или черными чернилами. Помарки и следы не полностью удалённого прежнего текста не допускаются. Возможно наклеивание рисунков и фотографий.

В работу вкладывается отзыв руководителя ВКР и рецензия.

Требования к изложению текста. Изложение содержания пояснительной записки должно быть кратким и четким. В тексте должны применяться научно-технические термины, обозначения и определения, установленные соответствующими стандартами или общепринятые в научно-технической литературе.

Условные буквенные обозначения величин, а также условные графические обозначения должны соответствовать требованиям государственных стандартов (это относится и к единицам измерения). Условные буквенные обозначения должны быть тождественными во всех разделах записки. Если в пояснительной записке принята особая система сокращения слов или наименований, то в ней должен быть приведен перечень принятых сокращений, который помещают перед «содержанием».

В тексте, за исключением формул, таблиц и рисунков, не допускается:

- применять математический знак минус (-) перед отрицательными значениями величин (следует писать слово «минус»);

- применять знак «Ø» для обозначения диаметра (следует писать слово «диаметр»). При указании размера или предельных отклонений диаметра на чертежах, помещенных в тексте документа, перед размерным числом следует писать знак «Ø»;

- применять без числовых значений математические знаки, например:
 - $(\text{больше}), < (\text{меньше}), = (\text{равно}), > (\text{больше или равно}), < (\text{меньше или равно}),$
 - \neq (не равно), а также № (номер), % (процент);
 - применять индексы стандартов, технических условий без регистрационного номера.

Правила печатания знаков. Знаки препинания (точка, запятая, двоеточие, точка с запятой, многоточие, восклицательный и вопросительный знаки) от предшествующих слов пробелом не отделяют, а от последующих отделяют одним пробелом.

Дефис от предшествующих и последующих элементов не отделяют.

Тире от предшествующих и последующих элементов отделяют обязательно.

Кавычки и скобки не отбивают от заключенных в них элементов. Знаки препинания от кавычек и скобок не отбивают.

Знак № применяют только с относящимися к нему числами, между ними ставят пробел.

Знаки сноски (звездочки или цифры) в основном тексте печатают без пробела, а от текста сноски отделяют одним ударом (напр.: *слово¹ / Слово*).

Знаки процента и промилле от чисел отбивают.

Знаки углового градуса, минуты, секунды, терции от предыдущих чисел не отделяют, а от последующих отделяют пробелом (напр.: $5^{\circ} 17''$).

Знак градуса температуры отделяется от числа, если за ним следует сокращенное обозначение шкалы (напр., 15°C , но 15°Цельсия).

Числа и даты. Многозначные числа пишут арабскими цифрами и разбивают на классы (напр.: 13 692). Не разбивают четырехзначные числа и числа, обозначающие номера.

Числа должны быть отбиты от относящихся к ним наименований (напр.: 25 м). Числа с буквами в обозначениях не разбиваются (напр.: в пункте 2б). Числа и буквы, разделенные точкой, не имеют отбивки (напр.: 2.13.6).

Основные математические знаки перед числами в значении положительной или отрицательной величины, степени увеличения от чисел не отделяют (напр.: $-15, \times 20$).

Для обозначения диапазона значений употребляют один из способов: многоточие, тире, знак \div , либо предлоги от ... до ... По всему тексту следует придерживаться принципа единообразия.

Сложные существительные и прилагательные с числами в их составе рекомендуются писать в буквенно-цифровой форме (напр.: 150-летие, 30-градусный, 25-процентный).

Стандартной формой написания дат является следующая: 20.03.93 г. Возможны и другие как цифровые, так и словесно-цифровые формы: 20.03.1993 г., 22 марта 1993 г., 1 сент. 1999 г.

Все виды некалендарных лет (бюджетный, отчетный, учебный), т.е. начинающихся в одном году, а заканчивающихся в другом, пишут через косую черту: В 1993/94 учебном году. Отчетный 1993/1994 год.

Сокращения. Используемые сокращения должны соответствовать правилам грамматики, а также требованиям государственных стандартов.

Однотипные слова и словосочетания везде должны либо сокращаться, либо нет (напр.: в 1919 году и XX веке или в 1919 г. и XX в.; и другие, то есть или и др., т.е.).

Существует ряд общепринятых графических сокращений:

Сокращения, употребляемые самостоятельно: и др., и пр., и т.д., и т.п.

Употребляемые только при именах и фамилиях: г-н, т., им., акад., д-р, доц., канд. физ.-мат. наук, ген., чл.-кор. Напр.: доц. Иванов И.И.

Слова, сокращаемые только при географических названиях: г., с., пос., обл., ул., просп. Например: в с. Н. Павловка, но: в нашем селе.

Употребляемые при ссылках, в сочетании с цифрами или буквами: гл. 5, п. 10, подп. 2а, разд. А, с. 54 – 598, рис. 8.1, т. 2, табл. 10 – 12, ч. I.

Употребляемые только при цифрах: в., вв., г., гг., до н.э., г.н.э., тыс., млн., млрд., экз., к., р. Например: 20 млн. р., 5 р. 20 к.

Используемые в тексте сокращения поясняют в скобках после первого употребления сокращаемого понятия. Напр.: ... заканчивается этапом составления технического задания (ТЗ).

В пояснительной записке следует применять стандартизованные единицы физических величин, их наименования и обозначения в соответствии с ГОСТ 8.417 или ГОСТ 8.430. В качестве обозначений предусмотрены буквенные обозначения и специальные знаки, напр.: 20.5 кг, 438 Дж/(кгК), 36 °C. При написании сложных единиц комбинировать буквенные обозначения и наименования не допускается. Наряду с единицами СИ, при необходимости, в скобках указывают единицы ранее применявшихся систем, разрешенных к применению.

Требования к оформлению формул. Формулы должны быть оформлены в редакторе формул *Equation Editor* и вставлены в документ как объект.

Размеры шрифта для формул:

- обычный – 14 пт;
- крупный индекс – 10 пт;
- мелкий индекс – 8 пт;
- крупный символ – 20 пт;
- мелкий символ – 14 пт.

Значения указанных символов и числовых коэффициентов, входящих в формулу, должны быть приведены непосредственно под формулой, причем каждый символ и его размерность пишется с новой строки и в той последовательности, в которой они приведены в формуле. Первая строка расшифровки должна начинаться со слова «где» без двоеточия после него.

Пример:

Урожай соломы при 19% влажности определяется по формуле:

$$Y = \frac{X(100 - B)}{81}, \quad (3.1)$$

где X – урожай соломы в поле, ц/га;

B – фактическая влажность соломы, %.

Все формулы нумеруются арабскими цифрами, номер ставят с правой стороны листа на уровне формулы в круглых скобках. Номер формулы состоит из 2-х частей, разделенный точкой, например (3.1), первая часть выделена под номер раздела, вторая часть – номер формулы. Допускается нумерация формул в пределах пояснительной записки. При переносе формулы номер ставят напротив последней строки в край текста. Если формула помещена в рамку, номер помещают вне рамки против основной строки формулы.

Группа формул, объединенных фигурной скобкой, имеет один номер, помещаемый точно против острия скобки.

При ссылке на формулу в тексте ее номер ставят в круглых скобках.

Например:

Из формулы (3.1) следует...

В конце формулы и в тексте перед ней знаки препинания ставят в соответствии с правилами пунктуации. Формулы, следующие одна за другой, отделяют запятой или точкой с запятой, которые ставят за формулами до их номера. Переносы формул со строки на строку осуществляются в первую очередь на знаках отношения ($=$; \neq ; \geq ; \leq и т.п.), во вторую – на знаках сложения и вычитания, в третью – на знаке умножения в виде косого креста. Знак следует повторить в начале второй строки. Все расчеты представляются в системе СИ.

Требования к оформлению иллюстраций. Иллюстрации, сопровождающие пояснительную записку, могут быть выполнены в виде диаграмм, номограмм, графиков, чертежей, карт, фотоснимков и др. Указанный материал выполняется на формате А4, т.е. размеры иллюстраций не должны превышать формата страницы с учетом полей. Иллюстрации могут быть расположены по тексту пояснительной записки, а также даны в приложении. Сложные иллюстрации могут выполняться на листах формата А3 и больше со сгибом для размещения в пояснительной записке.

Все иллюстрации нумеруются в пределах текста арабскими цифрами (если их более одной). Нумерация рисунков может быть как сквозной, например, Рис. 1, так и индексационной (по главам пояснительной записки, например, Рис. 3.1). В тексте, где идет речь о теме, связанной с иллюстрацией, помещают ссылку либо в виде заключенного в круглые скобки выражения (рис. 3.1) либо в виде оборота типа «...как это видно на рис. 3.1».

Подпись к рисунку располагается под ним посередине строки. Слово «Рисунок» пишется полностью. В этом случае подпись должна выглядеть

так: Рисунок 3 – Среднесуточные приросты живой массы цыплят-бройлеров кросса Hubbard, г. Точка в конце названия не ставится.

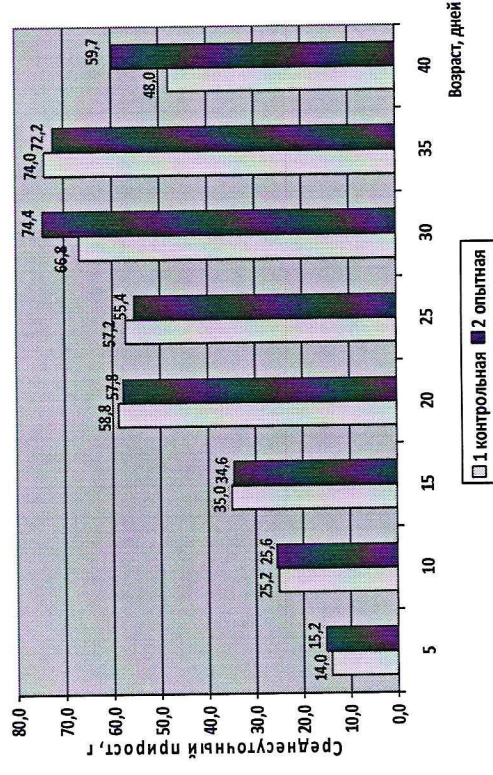


Рисунок 3 – Среднесуточные приросты живой массы цыплят-бройлеров кросса Hubbard, г

При ссылке на иллюстрацию следует писать «... в соответствии с рис. 2» при сквозной нумерации и «... в соответствии с рис. 1.2» при нумерации в пределах раздела.

Независимо от того, какая представлена иллюстрация – в виде схемы, графика, диаграммы – подпись всегда должна быть «Рисунок». Подписи типа «Схема 1.2», «Диагр. 1.5» не допускаются.

При оформлении графиков оси (абсцисс и ординат) вычерчиваются сплошными линиями. На концах координатных осей стрелок не ставят (рис.3.1). Числовые значения масштаба шкал осей координат пишут за пределами графика (левее оси ординат и ниже оси абсцисс). По осям координат должны быть указаны условные обозначения и размерности отложенных величин в принятых сокращениях. На графике следует писать только принятые в тексте условные буквенные обозначения. Надписи, относящиеся к кривым и точкам, оставляют только в тех случаях, когда их немного, и они являются краткими. Многословные надписи заменяют цифрами, а расшифровку приводят в подрисуночной подписи.

Схемы выполняют без соблюдения масштаба и пространственного расположения.

Иллюстрации должны быть вставлены в текст одним из следующих способов:

– либо командами ВСТАВКА-РИСУНОК (используемые для вставки рисунков из коллекции, из других программ и файлов, со сканера, созданные кнопками на панели рисования, автофигуры, объекты *Word Art*, а так же диаграммы). При этом все иллюстрации, вставляемые как рисунок, должны быть преобразованы в формат графических файлов, поддерживаемых *Word*,
 – либо командами ВСТАВКА-ОБЪЕКТ. При этом необходимо, чтобы объект, в котором создана вставляемая иллюстрация, поддерживался редактором *Word* стандартной конфигурации.

Требования к оформлению таблицы.

На все таблицы в тексте должны быть ссылки. Таблица должна располагаться непосредственно после текста, в котором она упоминается впервые, или на следующей странице.

Все таблицы нумеруются (нумерация сквозная, либо в пределах раздела – в последнем случае номер таблицы состоит из номера раздела и порядкового номера внутри раздела, разделенных точкой (*например*: Таблица 1.2). Таблицы каждого приложения обозначают отдельной нумерацией арабскими цифрами с добавлением обозначения приложения (*например*: Приложение 2, табл. 2).

Название таблицы следует помещать над таблицей по центру, без абзачного отступа в одну строку с ее номером через тире (*например*: Таблица 3 – Аккумуляция углерода в продукции агроценозов за 1981-2015 гг.).

При переносе таблицы на следующую страницу название помещают только над первой частью. Над другими частями также слева пишут слово «Продолжение» или «Окончание» и указывают номер таблицы (*например*: Продолжение таблицы 3).

Таблицы, занимающие страницу и более, обычно помещают в приложение. Таблицу с большим количеством столбцов допускается размещать в альбомной ориентации. В таблице допускается применять размер шрифта 12, интервал 1,0.

Заголовки столбцов и строк таблицы следует писать с прописной буквы в единственном числе, а подзаголовки столбцов – со строчной буквы, если они составляют одно предложение с заголовком, или с прописной буквы, если они имеют самостоятельное значение. В конце заголовков и подзаголовков столбцов и строк точки не ставят.

Разделять заголовки и подзаголовки боковых столбцов диагональными линиями не допускается. Заголовки столбцов, как правило, записывают параллельно строкам таблицы, но при необходимости допускается их перпендикулярное расположение.

Горизонтальные и вертикальные линии, разграничивающие строки таблицы, допускается не проводить, если их отсутствие не затрудняет пользование таблицей. Но заголовков столбцов и строк таблицы должны быть отделены линией от остальной части таблицы.

При заимствовании таблиц из какого-либо источника, после нее оформляется сноска на источник в соответствии с требованиями к оформлению сносок.

Пример:

Таблица 3 - Показатели мясной продуктивности

Показатели	Единицы измерения	Группа	
		1 контрольная	2 опытная
Поступило на убой	гол.	61 516	65 087
Средняя живая масса при убое	г	1 930	2 063
Валовой прирост за период выращивания	кг	124 231	124 908
Средняя масса потрошёной тушки	г	1 360	1 428
Убойный выход	%	72,7	72,9
-----разрыв страницы-----			
Продолжение таблицы 3			
Сортность тушек (выход мяса по категориям)			
1 категория	%	97,7	98,1
	кг	81 737,6	91 178,3
2 категория	%	1,2	1,0
	кг	1 003,9	929,4
ниже 2 категории	%	1,1	0,9
	кг	920,3	836,5

Все таблицы должны быть пронумерованы. Все таблицы нумеруются в пределах раздела арабскими цифрами. Номер таблицы состоит из номера раздела и порядкового номера, разделенного точкой. *Например, Таблица 1.1* – эта пишется над правым верхним углом таблицы без значка № перед цифрой и точки после нее. Допускается сквозная нумерация в пределах пояснительной записки. Таблицы снабжают тематическими заголовками, которые располагаются посередине страницы и пишут прописным шрифтом без точки на конце. Заголовков и слова таблица начинают писать с прописной буквы. Высота таблицы с записями в одну строку должна быть не более 8 мм. Если в таблице встречается повторяющийся текст, то при первом же повторении допускается писать слово «то же», а далее кавычками ("). Ставить кавычки вместо повторяющихся цифр, марок, знаков, символов не допускается. Если цифровые или текстовые данные не приводятся в какой-либо строке таблицы, то на ней ставят прочерк (–). Цифры в графах таблиц располагают так, чтобы они следовали одни под другими.

Оформление библиографического списка (ГОСТ 7.1)

Сведения о книгах (монографии, учебники, справочники и т.п.) должны включать: фамилию и инициалы автора (авторов), название книги, город, издательство, год издания, количество страниц.

При наличии трех и более авторов допускается указывать фамилию и инициалы только первого из них и слова «и др.». Наименование места издания необходимо приводить полностью в именительном падеже, допускается сокращение названия только двух городов – Москва (М) и Санкт-Петербург (СПб).

Сведения о статье из периодического издания должны включать: фамилию и инициалы автора, заглавие статьи, наименование издания (журнала), наименование серии, год выпуска, том, номер издания (журнала), страницы, на которых помещена статья.

Сведения об отчете по НИР должны включать: заглавие отчета (после заглавия в скобках приводят слово «отчет»), его шифр, инвентарный номер, наименование организации, выпустившей отчет, фамилию и инициалы руководителя НИР, город и год выпуска, количество страниц отчета.

Сведения о стандарте должны включать: обозначение и наименование стандарта.

Оформление книг

с 1 автором

Георгиевский, В.И. Минеральное питание сельскохозяйственной птицы / В.И. Георгиевский. – М.: «Колос», 1970. – 328 с.

с 2-3 авторами

Буряков, Н.П. Актуальные вопросы птицеводства / Н.П. Буряков, В.Н. Банников, А.С. Иванов. – Ярославль: ООО «Хитон», 2008. – 76 с.

с 4 и более авторами

Мелехин, Г.П. Физиология сельскохозяйственной птицы / Г.П. Мелехин [и др.]. – М.: «Колос», 1977. – 288 с.

Оформление учебников и учебных пособий

Панин, И.Г. Инструкция к программному комплексу «Корм Оптима Эксперт»: учебное пособие / И.Г. Панин [и др.]. – М.: Изд-во РГАУ-МСХА, 2015. – 164 с.

Оформление учебников и учебных пособий под редакцией

Методика проведения исследований по технологии производства яиц и мяса птицы: рекомендации / В.С. Лукашенко, А.Ш. Кавтарашвили, И.П. Салеева [и др.]; под общ. ред. В.С. Лукашенко, А.Ш. Кавтарашвили. – Сергиев Посад, 2015. – 104 с.

Для многотомных книг

Боков, А.Н. Экономика Т.2. Микроэкономика / А.Н. Боков. – М.: Норма, 2014. – 532 с.

Словари и энциклопедии

1. Ожегов, С.И. Толковый словарь русского языка / С.И. Ожегов, Н.Ю. Шведова. – М.: Азбуковник, 2000. – 940 с.

2. Экономическая энциклопедия / Е.И. Александрова [и др.]. – М.: Экономика, 1999. – 1055 с.

Оформление статей из журналов и периодических сборников

1. Мотовилов, К.Я. Минеральные добавки, используемые в животноводстве / К.Я. Мотовилов, А.П. Булатов // Кормление сельскохозяйственных животных и кормопроизводство. – 2008. – № 11. – С. 60-66.

2. Мохова, Е.В. Биодоступность соединений селена, йода и карнитина для птицы / Е.В. Мохова // Мат. Международной научно-практической конференции «Фундаментальные и прикладные проблемы повышения продуктивности животных и конкурентоспособности продукции животноводства в современных экономических условиях АПК РФ», посвященной 80-летию со дня рождения Улитко Василия Ефимовича. – Ульяновск: Ульяновская ГСХА им. П.А. Столыпина, 2015. – Т. 1. – С. 184-186.

3. Околенова, Т.М. Эффективность известняка карьера «Попереченский» в комбикормах для кур / Т.М. Околенова, Е.Н. Новоторов, О.А. Чванова [и др.] // Птицеводство. – 2015. – № 9. – С. 25-28.

4. Abdallah, A.G. Various methods of measuring shell quality in relation to percentage of cracked eggs / A.G. Abdallah, R.H. Harms, O. El-Husseiny // Poultry Science. – 1993. – Vol. 72. – № 11. – P. 2038-2043.

5. Boruta, A. Effect of active form of vitamin D3 and phytobiotic on shell quality of laying hens / A. Boruta, J. Korowski, A. Majewska // XVIII European Symposium on the Quality of Poultry Meat and XII European Symposium on the Quality of Eggs and Egg Products. – Prague, 2007. – P. 206-207.

Диссертация

Маркин, Л.С. Рост, развитие ремонтного молодняка, продуктивность и воспроизводительные качества кур-несушек при использовании в рационах кормового бентонита: дис. ... канд. с.-х. наук: 06.02.04 / Л.С. Маркин – п. Персиановский, 2008. – 134 с.

Автореферат диссертации

Кутовой, Д.Г. Продуктивные и воспроизводительные качества кур-несушек при использовании в их рационе различных биологически активных добавок: автореф. дис. ... канд. с.-х. наук: 06.02.04 / Кутовой Дмитрий Геннадьевич. – п. Персиановский, 2007. – 24 с.

Описание нормативно-технических и технических документов

1. ГОСТ Р 55986-2014 «Силос из кормовых растений. Общие технические условия» - Введ. 2014-03-31. – М.: Стандартинформ, 2014. – 10 с.

2. Пат. 2187888 Российская Федерация, МПК7 Н 04 В 1/38, Н 04 J 13/00. Приемопередающее устройство / Чугаева В. И.; заявитель и патентообладатель Воронеж. науч.-исслед. ин-т связи. — № 2000131736/09; заявл. 18.12.00; опубл. 20.08.02, Бюл. № 23 (II ч.). — 3 с.

Описание официальных изданий

Конституция Российской Федерации : принята всенародным голосованием 12 декабря 1993 года. — М.: Эксмо, 2013. — 63 с.

Депонированные научные работы

1. Крылов, А.В. Гетерофазная кристаллизация бромида серебра/ А.В. Крылов, В.В. Бабкин; Редкол. «Журн. прикладной химии». — Л., 1982. — 11 с. — Деп. в ВИНТИ 24.03.82; № 1286-82.

2. Кузнецов, Ю.С. Изменение скорости звука в холодильных расплавах / Ю.С. Кузнецов; Моск. хим.-технол. ун-т. — М., 1982. — 10 с. — Деп. в ВИНТИ 27.05.82; № 2641.

Электронные ресурсы

1. Суров, В.В. Продуктивность звена полевого севооборота / В.В. Суров, О.В. Чухина // Молочнохозяйственный вестник. — 2012. — №4(8) [Электронный журнал]. — С.18-23. — Режим доступа: URL molochnoe.ru/journal.

2. Защита персональных данных пользователей и сотрудников библиотеки [Электронный ресурс]. — Режим доступа: <http://www.pbkomi.ru>. — Заглавие с экрана. — (Дата обращения: 14.04.2014).

Список использованных источников ВКР помещается в конце работы, после раздела «Выводы и предложения». В него включаются все источники, использованные при написании ВКР, независимо от их носителя, включая электронные издания и ресурсы Интернет.

3.4 Порядок выполнения и представления в ГЭК ВКР

Выпускная квалификационная работа (бакалаврская работа) представляет собой законченную разработку, в которой решается актуальная задача для зоотехнии по селекции, кормлению или технологии производства продукции животноводства соответствующего качества.

В выпускной квалификационной работе выпускник должен использовать методы решения поставленных задач, применяя заданные или разрабатывая в составе творческого коллектива новые методики, планировать экспериментальные исследования, использовать компьютерные методы сбора, хранения и обработки информации, применяемые в сфере профессиональной деятельности.

За достоверность результатов, представленных в ВКР, несет ответственность студент – автор выпускной работы.

Выполнение ВКР осуществляется студентом в соответствии с заданием. Задание, конкретизирующее объем и содержание ВКР, выдается

студенту научным руководителем. При необходимости выпускнику для подготовки ВКР назначаются консультанты по отдельным разделам.

Научный руководитель ВКР бакалавра:

– в соответствии с темой выдает студенту задание на практику для сбора материала;

– выдает студенту задание на ВКР;

– разрабатывает вместе со студентом календарный график выполнения работы, утверждаемый заведующим кафедрой (руководителем программы);

– рекомендует студенту литературу и другие информационные источники;

– проводит систематические консультации;

– проверяет выполнение работы (по частям и в целом);

Сроки выполнения ВКР определяются учебным планом и графиком учебного процесса.

ВКР оформляется с соблюдением действующих стандартов на оформление соответствующих видов документации, требований и(или) методических указаний (требований) по выполнению ВКР по направлению 36.03.02 – «Зоотехния».

Объем, структура ВКР по направлению 36.03.02 Зоотехния не может быть менее 55 страниц (с интервалом 1,5 пт. и размером шрифта 14 Times New Roman).

В перечень дополнительных материалов могут входить:

– Графические и табличные материалы,

– Фотографии,

– Видеоматериалы.

Законченная ВКР передается студентом своему руководителю не позднее, чем за 2 недели до установленного срока защиты для написания отзыва руководителя, после этого, подписанная руководителем работа подлжет рецензированию.

Руководитель готовит отзыв на ВКР студента по следующим разделам:

– актуальность темы и значимость работы;

– степень соответствия работы заданию;

– оценка теоретического и практического содержания работы;

– качество оформления работы;

– характеристика студента в ходе выполнения работы;

– достоинства и недостатки работы;

– соответствие ВКР предъявляемым требованиям к данному виду работы, возможности присвоения квалификации и надписи на титульном листе работы «*защита*» или «*на доработку*».

Допущенная к защите работа направляется на внешнее рецензирование. Студент и научный руководитель должны обеспечить экспертизу необходимый срок - не менее трех дней - для рецензирования бакалаврской работы (см. образец рецензии в приложении В).

В качестве рецензентов могут привлекаться преподаватели других кафедр, научные работники, высококвалифицированные практические работники, имеющие высшее образование и работающие в соответствующей области. Рецензент на ВКР назначается распоряжением по директорату.

Студент заранее готовит план своего выступления на защите ВКР и наглядный демонстрационный материал.

Студенты, нарушившие сроки подготовки ВКР и не представившие работу на кафедру в установленный срок, не допускаются к защите бакалаврской работы. Если заведующий кафедрой, исходя из содержания отзывов руководителя и рецензента, не считает возможным допустить студента к защите, вопрос об этом должен рассматриваться на заседании выпускающей кафедры с участием руководителя и автора работы. Решение учебно-методической комиссии доводится до сведения директора.

В ГЭК по защите выпускных квалификационных работ до начала защиты представляются следующие документы:

- Приказ проректора по учебной работе о допуске к защите студентов, выполнивших все требования учебного плана и программы подготовки соответствующего уровня;
- ВКР в одном экземпляре;
- Рецензию на ВКР с оценкой работы;
- Отзыв руководителя.

3.5 Порядок защиты ВКР

Процедура проведения государственных аттестационных испытаний определяется Порядком проведения государственной итоговой аттестации выпускников ФГБОУ ВО «Российский государственный аграрный университет – МСХА имени К.А. Тимирязева», которое доводится до сведения студентов всех форм получения образования не позднее, чем за полгода до начала государственной итоговой аттестации.

Защита выпускной квалификационной работы является завершающим этапом итоговой государственной аттестации выпускника.

Работа государственной аттестационной комиссии проводится в сроки, предусмотренные учебным планом и графиком учебного процесса. График работы ГЭК согласовывается председателем ГЭК не позднее, чем за месяц до начала работы.

Процедура защиты ВКР включает в себя:

- открытие заседания ГЭК (председатель излагает порядок защиты, принятия решения, оглашения результатов ГЭК);
- представление председателем (секретарем) ГЭК выпускника (фамилия, имя, отчество), темы, руководителя (научного руководителя);
- доклад выпускника;
- вопросы членов ГЭК (записываются в протокол);
- заслушивание отзыва руководителя (научного руководителя);
- заслушивание рецензии;

– заключительное слово выпускника (ответы на высказанные замечания).

В процессе защиты ВКР студент делает доклад об основных результатах своей работы продолжительностью не более 15 минут, затем отвечает на вопросы членов комиссии по существу работы, а также на вопросы, отвечающие общим требованиям к профессиональному уровню выпускника, предусмотренные ФГОС ВО по направлению 36.03.02 – «Зоотехния».

Основное внимание в выступлении должно быть уделено практическим результатам исследования. Студент должен показать, какие практические наработки, выводы и рекомендации он представляет к защите.

Превышение срока выступления расценивается как неспособность студента лаконично и обоснованно представить результаты научного исследования.

Изложение содержания проведенного исследования должно быть свободным, чтение текста исключается. При оценке учитываются хорошее владение материалом и самостоятельное, грамотное изложение основных позиций выпускной квалификационной работы.

Свое выступление студент должен сопровождать наглядным материалом, который отражает основные результаты исследования (схемы, рисунки, таблицы, графики, программы и инструментарий исследования), который оформляется в виде электронной презентации, либо в виде плакатов (как минимум, формата А 1), либо в виде раздаточного пакета наглядных материалов, выдаваемого каждому члену ГЭК. Наглядные материалы могут быть оформлены для демонстрации с использованием технических средств. По ходу выступления делается ссылка на наглядный материал, комментируется его содержание.

Вопросы членов ГЭК касаются, как правило, уточнения и конкретизации техники, методов и результатов исследования, степени обоснованности выводов и рекомендаций, содержащихся в бакалаврской работе, позиции студента по поднимаемым проблемам, личного вклада студента в полученный результат. Ответы на вопросы должны демонстрировать свободное владение темой, способность студента коротко и аргументированно излагать свою позицию, навыки доказательства и отстаивания своих взглядов.

Общая продолжительность защиты ВКР не более 30 минут.

Примерная структура доклада выпускника на защите:

1. Представление темы ВКР.
2. Актуальность проблемы.
3. Предмет, объект исследования.
4. Цель и задачи работы.
5. Методология исследования.
6. Краткая характеристика исследуемого объекта.
7. Результаты анализа исследуемой проблемы и выводы по ним.

8. Основные направления совершенствования. Перспективность развития направления, в том числе и возможность внедрения (мероприятия по внедрению) либо результаты внедрения.
9. Общие выводы.

Выпускник может по рекомендации кафедры представить дополнительно краткое содержание ВКР на одном из иностранных языков, которое оглашается на защите выпускной работы и может сопровождаться вопросами к студенту на этом языке.

3.6 Критерий выставления оценок за ВКР

Критерием выставления оценок (соответствия уровня подготовки выпускника требованиям ФГОС ВО) на основе выполнения и защиты выпускником ВКР является суммарный балл оценки ГЭК.

Члены ГЭК оценивают работу исходя из оценок доклада студента, его ответов на вопросы, представленного наглядного материала, содержания и оформления бакалаврской работы.

Решение об окончательной оценке бакалаврской работы принимается с учетом оценок научного руководителя, рецензента, членов ГЭК под руководством председателя на закрытом обсуждении.

Суммарный балл оценки ГЭК определяется как среднее арифметическое итоговых оценок членов ГЭК и рецензента. Указанный балл округляется до ближайшего целого значения. При значительных расхождениях в баллах между членами ГЭК оценка ВКР и ее защиты определяется в результате закрытого обсуждения на заседании ГЭК. При этом голос председателя ГЭК является решающим.

Итоговая оценка ВКР выставляется по четырехбалльной системе: «отлично», «хорошо», «удовлетворительно» и «неудовлетворительно». При неудовлетворительной оценке бакалаврская работа не засчитывается и диплом студенту не выдается.

Оценка «отлично» может быть поставлена при выполнении ВСЕХ нижеприведенных условий:

- работа написана на высоком теоретико-методологическом уровне, с привлечением отечественного и зарубежного опыта, различных подходов, изложенных в монографической и другой научной литературе, в том числе на иностранном языке;
- автором всесторонне раскрыто содержание исследуемого явления, его роль в мировой и российской науке;
- работа содержит статистические материалы в объеме, соответствующем целям и задачам исследования;
- автор хорошо ориентируется в имеющейся современной нормативной базе по теме исследования;
- работа включает практические предложения автора;
- работа написана грамотным литературным языком и правильно оформлена;

- доклад в процессе защиты полностью раскрывает содержание работы и полученные выводы;
- автор не зачитывает письменный текст выступления, исчерпывающе и аргументировано отвечает на вопросы;
- иллюстрационный материал, подготовленный автором, информационно насыщен и позволяет составить целостное представление о наиболее важных качественных и количественных результатах выполненной работы.

Оценка снижается при невыполнении хотя бы одного из вышеуказанных требований.

Не может претендовать на отличную оценку самостоятельно выполненная бакалаврская работа, не соответствующая установленным требованиям, в частности, имеющая следующие недостатки:

- отсутствие обязательных структурных элементов работы;
- заключение, не вытекающее из фактического содержания работы;
- отсутствие новейших источников литературы, а также данных периодической печати (за начало года защиты и предыдущего года);

- отсутствие узки темы с российской проблематикой, хотя бы в виде возможности использования или применения зарубежного опыта в России;

- неправильно оформленный список использованных источников и литературы;

- отсутствуют сноски на все использованные источники и литературу;

- неправильно оформленные графики и статистические таблицы;
- отсутствие источников и литературы на иностранных языках.

Оценка «неудовлетворительно» ставится, если работа носит компилятивный характер, не содержит разделов, обязательных при выполнении основной части бакалаврской работы, основана на устаревшей нормативно-методической и статистической базе, а в ходе доклада автор не может предоставить комиссии основные результаты работы и испытывает значительные затруднения при ответах на вопросы.

Итоговая оценка члена ГЭК определяется как среднее арифметическое из оценок показателей (представленных в таблице 4), выставленных по принятой четырех балльной системе.

Таблица 4 - Оценочный лист членов ГЭК

№ п/п	Фамилия, имя, отчество выпускника	Показатели качества выпускной квалификационной работы, ее защиты и их оценки									
		Актуальность и реалистичность задачи	Оригинальность ВКР. Глубина и полнота решения поставленных задач	Взаимосвязь теоретического и практического материала	Уровень экономической эффективности предлагаемых решений	Уровень применения информационных технологий	Качество подготовленного материала к презентации	Качество доклада на заседании ГЭК	Правильность и аргументированность ответов на вопросы	Эрудиция и знания в области профессиональной деятельности	Итоговая оценка
1.											
..											

При оценивании студента по четырех балльной системе используют критерии, представленные в таблице 5.

Таблица 5 - Критерии выставления оценок при защите ВКР

Оценка	Критерий оценки бакалаврской работы
«ОТЛИЧНО»	Глубокое и хорошо аргументированное обоснование темы; четкая формулировка и понимание изучаемой проблемы. Содержание исследования и ход защиты указывают на наличие навыков работы студента в данной области. Оформление работы хорошее с наличием расширенной библиографии. Отзыв научного руководителя и рецензия положительные. Защита ВКР работы показала повышенную профессиональную подготовленность выпускника и его склонность к научной работе.
«ХОРОШО»	Хорошо аргументированное обоснование темы; четкая формулировка и понимание изучаемой проблемы; использование ограниченного числа литературных источников, но достаточного для проведения исследования. Работа основана на среднем по глубине анализе изучаемой проблемы и при этом сделано незначительное число обобщений. Содержание исследования и ход

Оценка	Критерий оценки бакалаврской работы
	защиты указывают на наличие практических навыков работы студента в данной области. ВКР хорошо оформлена с наличием необходимой библиографии. Отзыв научного руководителя и рецензия положительные. Ход защиты работы показал достаточную научную и профессиональную подготовку выпускника.
«УДОВЛЕТВОРИТЕЛЬНО»	Достаточное обоснование выбранной темы, но отсутствует глубокое понимание рассматриваемой проблемы. В библиографии даны в основном ссылки на стандартные литературные источники. Научные труды использованы в ограниченном объеме. Заметна нехватка компетентности студента в данной области знаний. Оформление работы с элементами небрежности. Отзыв научного руководителя и рецензия положительные, но с замечаниями. Защита бакалаврской работы показала удовлетворительную профессиональную подготовку студента, но ограниченную склонность к научной работе
«НЕУДОВЛЕТВОРИТЕЛЬНО»	Тема ВКР представлена в общем, виде. Ограниченное число использованных литературных источников. Шаблонное изложение материала. Наличие догматического подхода к использованию теориям и концепциям. Суждения по исследуемой проблеме не всегда компетентны. Неточности и неверные выводы по изучаемой литературе. Оформление работы с элементами заметных отступлений от принятых требований. Отзыв научного руководителя и рецензия с существенными замечаниями, но дают возможность публичной защиты бакалаврской работы. Во время защиты студентом проявлена ограниченная научная эрудиция

При условии успешного прохождения всех установленных видов итоговых аттестационных испытаний, входящих в государственную итоговую аттестацию, выпускнику присваивается квалификация бакалавр по направлению 36.03.02 Зоотехния и выдается диплом государственного образца.

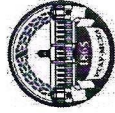
Составители:

Буряков Н.П., д.б.н., профессор

Заикина А.С., к.б.н., доцент

Ксенофонтова А.А., к.б.н., доцент





Приложение А

МИНИСТЕРСТВО СЕЛЬСКОГО ХОЗЯЙСТВА РОССИЙСКОЙ ФЕДЕРАЦИИ
ФЕДЕРАЛЬНОЕ БЮДЖЕТНОЕ ОБРАЗОВАТЕЛЬНОЕ УЧРЕЖДЕНИЕ ВЫСШЕГО ОБРАЗОВАНИЯ
РОССИЙСКИЙ ГОСУДАРСТВЕННЫЙ АГРАРНЫЙ УНИВЕРСИТЕТ -
МСХА имени К.А. ТИМИРЯЗЕВА
(ФГБОУ ВО РГАУ - МСХА имени К.А. Тимирязева)

Институт зоотехнии и биологии
Кафедра кормления животных

ВЫПУСКНАЯ КВАЛИФИКАЦИОННАЯ РАБОТА
(бакалаврская работа)

• « _____ » _____ г.
название ВКР

по направлению 36.03.02 - «Зоотехния»

Руководитель программы

«Допустить к защите»

« _____ » _____ 20 ____ г.

Руководитель

Консультант

Студент

Рецензент

Нормоконтроль

_____	_____	_____
(подпись, дата)	(подпись, дата)	(ФИО)
_____	_____	_____
(подпись, дата)	(подпись, дата)	(ФИО)
_____	_____	_____
(подпись, дата)	(подпись, дата)	(ФИО)
_____	_____	_____
(подпись, дата)	(подпись, дата)	(ФИО)
_____	_____	_____
(подпись, дата)	(подпись, дата)	(ФИО)

Москва 20 ____

¹ Остальные надписи размером 14 пт



Приложение Б

Институт зоотехнии и биологии
Кафедра кормления животных

Утверждаю:
Зав. выпускающей кафедрой
« » 20 г.

ЗАДАНИЕ

НА ВЫПУСКНУЮ КВАЛИФИКАЦИОННУЮ РАБОТУ (ВКР)

Студент _____

Тема ВКР (утверждена приказом по университету от « » 20 г.

№)

« » 20 г.

Срок сдачи ВКР « » 20 г.

Исходные данные к работе _____

Перечень подлежащих разработке в работе вопросов:

Перечень дополнительного материала _____

Дата выдачи задания « » 20 г.
Руководитель (подпись, ФИО) _____
Задание принял к исполнению (подпись студента) « » 20 г.

Приложение В

РЕЦЕНЗИЯ

на выпускную квалификационную работу студента
Российского государственного аграрного университета
– МСХА имени К.А. Тимирязева

Студент (ка) _____

Кафедра _____

Институт _____

Представленная ВКР на тему: _____

содержит пояснительную записку на _____ листах и дополнительный материал в виде _____

ВКР по содержанию разделов, глубине их проработки и объему _____
(соответствует, не соответствует)

требованиям к выпускной квалификационной работе.

ОСНОВНЫЕ ДОСТОИНСТВА И НЕДОСТАТКИ ВКР

1 Актуальность, значимость темы в теоретическом и практическом плане _____

2 Краткая характеристика структуры ВКР _____

3 Достоинства ВКР, в которых проявились оригинальные выводы, самостоятельность студента, эрудиция, уровень теоретической подготовки, знание литературы и т.д. _____

Примерные планы ВКР

Пример 1.

Тема: «Зоотехнические показатели выращивания цыплят-бройлеров при введении в комбикорма высокопротеинового подсолнечного шрота».

Введение

1. Обзор литературы

- 1.1 Биологические свойства протеина
- 1.2 Нормирование протеина в рационах птицы
- 1.3 Аминокислотное питание птицы
- 1.4 Значение незаменимых аминокислот в кормлении птицы

2. Экспериментальная часть

- 2.1 Цель и задачи исследования
- 2.2 Материалы и методы исследования
- 2.3 Результаты исследования
- 2.4 Экономическая эффективность использования высокопротеинового подсолнечного шрота в рационах цыплят-бройлеров кросса Hubbard

Выводы

Предложения производству

Библиографический список

Приложения

Пример 2.

Тема: «Откормочные и мясные качества валушков северокавказской мясошерстной породы и ее помесей с эдильбаевскими баранами».

Введение

1. Обзор литературы

- 1.1 Краткая характеристика пород овец, используемых в опыте
- 1.1.1 Северокавказская мясошерстная порода
- 1.1.2 Эдильбаевская порода
- 1.2 Промышленное скрещивание в овцеводстве

2. Материал и методика исследований

- 2.1 Краткая характеристика хозяйства
- 2.2 Схема опыта и методика исследований
- 3. Результаты собственных исследований
 - 3.1 Откормочные качества валушков
 - 3.2 Убойные показатели
 - 3.3 Морфологический и сортовой состав туш
 - 3.4 Интерьерные показатели
 - 3.5 Масса и площадь овчин
 - 3.6 Уровень производства продукции

Выводы

Предложения производству
Список использованных источников
Приложения

Пример 3.

Тема: «Влияние разных антиоксидантов на обмен веществ и продуктивность норок».

Введение

1. Обзор литературы

- 1.1 Применение биологически активных веществ в животноводстве
 - 1.2 Использование биологически активных веществ в пушном звероводстве.
 - 1.3 Применение антиоксидантных препаратов в рационах норок
2. Характеристика предприятия и экономическая оценка звероводства

- 2.1 Природные и экономические условия
- 2.2 Специализация и размер предприятия
- 2.3 Экономическая характеристика деятельности предприятия
- 2.4 Зоотехническая оценка отрасли звероводства
- 2.5 Кормовая база

3. Материал и методика исследования

4. Результаты исследований

- 4.1 Биохимические показатели крови норок
- 4.2 Динамика живой массы норок
- 4.3 Качество шкурок норок
- 4.4 Экономическая эффективность использования антиоксидантных препаратов при выращивании норок

Выводы

Предложения производству

Список использованных источников

Приложения

Приложение Д

ПРЕДСЕДАТЕЛЮ Государственной
экзаменационной комиссии

Института

Российского государственного аграрного университета - МСХА имени К.А. Тимирязева
(наименование вуза)

Направляется студент(ка)

(фамилия, инициалы)

на защиту ВКР

(название темы)

Выписка из зачетной-экзаменационных ведомостей, справка об успеваемости, отзыв руководителя ВКР, заключение кафедры о ВКР, рецензия прилагаются.

Директор института

СПРАВКА ОБ УСПЕВАЕМОСТИ

_____ за время пребывания в РГАУ-МСХА имени К.А. Тимирязева

(фамилия, инициалы)

с 20 __ по 20 __ гг. полностью выполнил(а) учебный план _____

(специальности, направления)

со следующими оценками:

отлично _____ %, хорошо _____ %, удовлетворительно _____ %.

Секретарь института

ОТЗЫВ РУКОВОДИТЕЛЯ ВКР

Студент(ка) _____

Руководитель

«__» _____ 20__ г.

ЗАКЛЮЧЕНИЕ КАФЕДРЫ О ВКР

ВКР просмотрена и студент(ка) _____

(фамилия, инициалы)

может быть допущен(а) к защите ВКР в Государственной экзаменационной комиссии.

Зав.кафедрой

«__» _____ 20__ г.