

Документ подписан простой электронной подписью

Инициатор о владельце:

И.О. Хохлова Елена Васильевна

Полномочный проректор-проректор по учебной работе

Дата подписания: 18.03.2025 11:46:29

Уникальный программный ключ:

ffa7ebcbdf3ee64e19f72e2c06ed7dc0d539cecd

**МИНИСТЕРСТВО СЕЛЬСКОГО ХОЗЯЙСТВА РОССИЙСКОЙ ФЕДЕРАЦИИ**

ФЕДЕРАЛЬНОЕ ГОСУДАРСТВЕННОЕ БЮДЖЕТНОЕ ОБРАЗОВАТЕЛЬНОЕ УЧРЕЖДЕНИЕ ВЫСШЕГО ОБРАЗОВАНИЯ

**«РОССИЙСКИЙ ГОСУДАРСТВЕННЫЙ АГРАРНЫЙ УНИВЕРСИТЕТ –**

**МСХА имени К.А. ТИМИРЯЗЕВА»**

(ФГБОУ ВО РГАУ - МСХА имени К.А. Тимирязева)

Институт садоводства и ландшафтной архитектуры  
Кафедра овощеводства

УТВЕРЖДАЮ:

Проректор по учебной работе

Е.В. Хохлова

«30» 08 2024 г.



## **ПРОГРАММА** **государственной итоговой аттестации**

Направление: 35.04.05 – Садоводство

Направленность: Стратегические направления и адаптивные технологии в  
овощеводстве и лекарственном растениеводстве

Москва, 2024

Составители: Маланкина Е.Л., д.с.-х.н.

*Мал*

«25» 06 2024

Терехова В.И., к.с.-х.н.

*Терехова*

«25» 06 2024

Программа итогового экзамена по направлению 35.04.05 Садоводство обсуждена на заседании ученого совета института садоводства и ландшафтной архитектуры, протокол №1 от «24» 08 2024 г.

И.о. заведующего выпускающей кафедрой овощеводства  
к.с.-х.н., доцент Терехова В.И.

*Терехова*

«24» 08 2024 г.

Рецензент: Монахос Г.Ф., к.с.-х.н., генеральный директор ООО «Селекционная станция им. Н.Н. Тимофеева»

*Монахос*

«26» 06 2024 г.

**Согласовано:**

И.о. директора института садоводства  
и ландшафтной архитектуры

*Макар*

Макаров С.С.  
«27» 08 2024 г.

Начальник отдела лицензирования  
и аккредитации УМУ

*Е.Абрашкин*

Абрашкина Е.Д.  
«30» 08 2024 г.

Программа итогового экзамена по направлению 35.03.05 Садоводство обсуждена на заседании учебно-методической комиссии института садоводства и ландшафтной архитектуры, протокол №6 от «27» июня 2024 г.

Председатель учебно-методической  
комиссии института садоводства и ландшафтной архитектуры  
Маланкина Е.Л., д.с.-х.н., профессор

*Мал*

«27» 06 2024 г.

## Содержание

Содержание .....	3
1 Общие положения.....	4
1.1 Виды и объем государственной итоговой аттестации выпускников по направлению подготовки .....	4
1.2 Виды и задачи профессиональной деятельности выпускников .....	4
1.2.1 Виды деятельности выпускников: .....	4
1.2.2 Задачи профессиональной деятельности.....	4
1.2.3 Требования к результатам освоения программы магистратуры, необходимые для выполнения профессиональных функций.....	5
1.2.4 Цель и задачи ГИА .....	14
2 Требования к выпускнику, проверяемые в ходе государственного экзамена	14
2.1 Перечень основных учебных дисциплин образовательной программы, выносимых на государственный экзамен .....	14
2.2 Порядок проведения экзамена.....	25
2.2.1 Проведение государственного экзамена .....	25
2.2.2 Использование учебников, пособий .....	27
2.2.3 Рекомендуемая литература .....	27
2.3 Критерии выставления оценок на государственном экзамене.....	33
3 Требования к выпускной квалификационной работе .....	34
3.1 Вид выпускной квалификационной работы.....	34
3.2 Структура ВКР и требования к ее содержанию.....	34
3.2.1 Структура ВКР, описание элементов и требования к разработке структурных элементов.....	34
3.2.2 Требования к содержанию ВКР .....	48
3.3 Примерная тематика и порядок утверждения тем ВКР .....	48
3.4 Порядок выполнения и представления в ГЭК ВКР.....	50
3.5 Порядок защиты ВКР .....	53
3.6 Критерии выставления оценок за ВКР .....	54
Приложение А.....	57
Приложение Б .....	58
Приложение В.....	59

## **1 Общие положения**

### **1.1 Виды и объем государственной итоговой аттестации выпускников по направлению подготовки**

Федеральным государственным образовательным стандартом по направлению подготовки 35.04.05 «Садоводство», утвержденным приказом Министерства образования и науки Российской Федерации от 26.07.2017 года № 701, зарегистрированного в Минюсте РФ 15.08.2017 года № 47783 предусмотрена государственная итоговая аттестация выпускников в виде:

- государственного экзамена;
- защиты выпускной квалификационной работы. Год начала подготовки: 2024

Настоящая программа государственной итоговой аттестации выпускников по направлению подготовки 35.04.05 Садоводство действует для обучающихся по данному направлению с 2024 года.

Объем государственной итоговой аттестации по направлению подготовки 35.04.05 «Садоводство», направленности (профилю): «Стратегические направления и адаптивные технологии в овощеводстве и лекарственном растениеводстве» составляет 9 зачетных единиц (324 час.), из них:

- на подготовку к сдаче и сдача государственного экзамена – 3 зачетных единиц (108 час.);
- на защиту выпускной квалификационной работы, включая подготовку к процедуре защиты и процедуру защиты – 6 зачетных единиц (216 час.).

### **1.2 Виды и задачи профессиональной деятельности выпускников**

#### **1.2.1 Виды деятельности выпускников:**

Основной профессиональной образовательной программой по направлению подготовки 35.04.05 «Садоводство» предусматривается подготовка выпускников к следующим видам профессиональной деятельности:

- научно-исследовательская.

#### **1.2.2 Задачи профессиональной деятельности** Задачи профессиональной деятельности:

б) научно-исследовательская

- оценка научно-технического состояния производства овощной, лекарственной и эфиромасличной продукции на основе сбора и анализа данных;
- разработка программы исследований по изучению эффективности инновационных технологий (элементов технологии) овощных, лекарственных и эфиромасличных растений, сортов и гибридов в условиях производства, проведение учетов и наблюдений;
- статистическая обработка полученных экспериментальных материалов, анализ результатов, подготовка научных отчетов, формулирование выводов и рекомендаций для производства;
- подготовка заявок на изобретения, обеспечение защиты объектов интеллектуальной собственности.

### 1.2.3 Требования к результатам освоения программы магистратуры, необходимые для выполнения профессиональных функций

Таблица 1. – Требования к результатам освоения программы

Индекс компетенции / индикатора компетенции	Содержание компетенции / индикатора компетенции	Подготовка к сдаче и сдача государственного экзамена	Защита выпускной квалификационной работы, включая подготовку к процедуре защиты и процедуру защиты
УК-1	Способен осуществлять критический анализ проблемных ситуаций на основе системного подхода, вырабатывать стратегию действий	+	+
УК-1.1	Анализирует проблемную ситуацию как систему, выявляя ее составляющие и связи между ними	+	+
УК-1.2	Осуществляет поиск вариантов решения поставленной проблемной ситуации на основе доступных источников информации	+	+
УК-1.3	Определяет в рамках выбранного алгоритма вопросы (задачи), подлежащие дальнейшей разработке. Предлагает способы их решения	+	+

УК-1.4	Разрабатывает стратегию достижения поставленной цели как последовательность шагов, предвидя результат каждого из них и оценивая их влияние на внешнее окружение планируемой деятельности и на взаимоотношения участников этой деятельности	+	+
УК-2	Способен управлять проектом на всех этапах его жизненного цикла	+	+
УК-2.1	Разрабатывает концепцию проекта в рамках обозначенной проблемы, формулируя цель, задачи, актуальность, значимость (научную, практическую, методическую и иную в зависимости от типа проекта), ожидаемые результаты и возможные сферы их применения	+	+
УК-2.2	Способен видеть образ результата деятельности и планировать последовательность шагов для достижения данного результата	+	+
УК-2.3	Формирует план-график реализации проекта в целом и план контроля его выполнения	+	+
УК-2.4	Организует и координирует работу участников проекта, способствует конструктивному преодолению возникающих разногласий и конфликтов, обеспечивает работу команды необходимыми ресурсами	+	+
УК-2.5	Представляет публично результаты проекта (или отдельных его этапов) в форме отчетов, статей, выступлений на научно-практических семинарах и конференциях	+	+
УК-2.6	Предлагает возможные пути (алгоритмы) внедрения в практику результатов проекта (или осуществляет его внедрение)		+
УК-3	Способен организовывать и руководить работой команды, вырабатывая командную стратегию для достижения поставленной цели		+
УК-3.1	Вырабатывает стратегию сотрудничества и на ее основе организует работу команды для достижения поставленной цели		+
УК-3.2	Учитывает в своей социальной и профессиональной деятельности интересы, особенности поведения и мнения (включая критические) людей, с которыми работает /взаимодействует, в том числе посредством корректировки своих действий		+

УК-3.3	Обладает навыками преодоления возникающих в команде разногласий, споров и конфликтов на основе учета интересов всех сторон		+
УК-3.4	Предвидит результаты (последствия) как личных, так и коллективных действий		+
УК-3.5	Планирует командную работу, распределяет поручения и делегирует полномочия членам команды. Организует обсуждение разных идей и мнений		+
УК-4	Способен применять современные коммуникативные технологии, в том числе на иностранном (ых) языке (ах), для академического и профессионального взаимодействия		+
УК-4.1	Демонстрирует интегративные умения, необходимые для написания, письменного перевода и редактирования различных академических текстов (рефератов, эссе, обзоров, статей и т.д.)		+
УК-4.2	Представляет результаты академической и профессиональной деятельности на различных научных мероприятиях, включая международные		+
УК-4.3	Демонстрирует интегративные умения, необходимые для эффективного участия в академических и профессиональных дискуссиях		+
УК-5	Способен анализировать и учитывать разнообразие культур в процессе межкультурного взаимодействия		+
УК-5.1	Адекватно объясняет особенности поведения и мотивации людей различного социального и культурного происхождения в процессе взаимодействия с ними, опираясь на знания причин появления социальных обычаев и различий в поведении людей		+
УК-5.2	Владеет навыками создания недискриминационной среды взаимодействия при выполнении профессиональных задач		+
УК-6	Способен определять и реализовывать приоритеты собственной деятельности и способы ее совершенствования на основе самооценки		+
УК-6.1	Находит и творчески использует имеющийся опыт в соответствии с задачами саморазвития		+

УК-6.2	Самостоятельно выявляет мотивы и стимулы для саморазвития, определяя реалистические цели профессионального роста		+
УК-6.3	Планирует профессиональную траекторию с учетом особенностей как профессиональной, так и других видов деятельности и требований рынка труда		+
ОПК-1	Способен решать задачи развития области профессиональной деятельности и (или) организации на основе анализа достижений науки и производства		+
ОПК-1.1	Знает основные методы анализа достижений науки и производства в садоводстве		+
ОПК-1.2	Использует в профессиональной деятельности отечественные и зарубежные базы данных и системы учета научных результатов		+
ОПК-1.3	Выделяет научные результаты, имеющие практическое значение в садоводстве		+
ОПК-1.4	Применяет доступные технологии, в том числе информационно-коммуникационные, для решения задач профессиональной деятельности в садоводстве		+
ОПК-2	Способен передавать профессиональные знания с учетом педагогических методик	+	+
ОПК-2.1	Знает педагогические, психологические и методические основы развития мотивации, организации и контроля учебной деятельности на занятиях различного вида		+
ОПК-2.2	Знает современные образовательные технологии профессионального образования (профессионального обучения)		+
ОПК-2.3	Передает профессиональные знания в области садоводства, объясняет актуальные проблемы и тенденции ее развития, современные технологии производства продукции садоводства	+	+
ОПК-3	Способен использовать современные методы решения задач при разработке новых технологий в профессиональной деятельности	+	+
ОПК-3.1	Анализирует методы и способы решения задач по разработке новых технологий в садоводстве	+	+



ОПК-3.2	Использует информационные ресурсы, достижения науки и практики при разработке новых технологий в садоводстве	+	+
ОПК-4	Способен проводить научные исследования, анализировать результаты и готовить отчетные документы		+
ОПК-4.1	Анализирует методы и способы решения исследовательских задач		+
ОПК-4.2	Использует информационные ресурсы, научную, опытно-экспериментальную и приборную базу для проведения исследований в садоводстве		+
ОПК-4.3	Формулирует результаты, полученные в ходе решения исследовательских задач		+
ОПК-5	Способен осуществлять технико-экономическое обоснование проектов в профессиональной деятельности		+
ОПК-5.1	Владеет методами экономического анализа и учета показателей проекта в садоводстве		+
ОПК-5.2	Анализирует основные производственно-экономические показатели проекта в садоводстве		+
ОПК-5.3	Разрабатывает предложения по повышению эффективности проекта в садоводстве		+
ОПК-6	Способен управлять коллективами и организовывать процессы производства		+
ОПК-6.1	Умеет работать с информационными системами и базами данных по вопросам управления персоналом		+
ОПК-6.2	Определяет задачи персонала структурного подразделения, исходя из целей и стратегии организации		+
ОПК-6.3	Применяет методы управления межличностными отношениями, формирования команд, развития лидерства и исполнительности, выявления талантов, определения удовлетворенности работой		+
ПКос-1	Способен проводить полевые и лабораторные опыты с использованием традиционных и современных методов	+	+
ПКос-1.1	Проводит поиск и анализирует научную литературу для достижения поставленной цели научного исследования		+
ПКос-1.2	Организует закладку полевых и лабораторных опытов направленных на изучение биологических, технологических и агроэкологических особенностей овощных и лекарственных растений	+	+

ПКос-1.3	Проводит комплекс учетов и наблюдений в экспериментах для изучения биологических, технологических и агроэкологических особенностей овощных и лекарственных растений		+
ПКос-1.4	Проведение анализа полученных экспериментальных данных с использованием современных математических методов и приемов; формулировка соответствующих выводов и предложений	+	+
ПКос-2	Способен проводить научно-исследовательские работы в области изучения и оценки природных ресурсов полезных растений	+	+
ПКос-2.1	Осуществляет информационный поиск по природным запасам полезных растений с использованием современных, в т.ч.ГИС-технологий	+	+
ПКос-2.2	Организует проведение ресурсоведческих работ по оценке запасов полезных растений	+	+
ПКос-2.3	Проводит обработку результатов, полученных в полевых условиях с использованием методов математической статистики		+
ПКос-2.4	Готовит заключения о целесообразности заготовок и разрабатывает рекомендации по рациональному использованию природных растительных ресурсов	+	+
ПКос-3	Способен составить и реализовать научно-обоснованную программу интродукционного изучения и разработку сортовой агротехники сельскохозяйственных культур	+	+
ПКос-3.1	Составляет программы интродукционных и агротехнологических исследований с учетом биологических особенностей культур	+	+
ПКос-3.2	Реализует технологии производства посевного и посадочного материала. Определяет качество посевного и посадочного материала с использованием современных методов анализа и нормативной документации	+	+
ПКос-3.3	Использует современные методы оценки результатов интродукции и эффективности изучаемых агротехнических приёмов	+	+

ПКос-3.4	На основании проведенных исследований разрабатывает экономически и технологически обоснованные рекомендации и предложения производства овощных и лекарственных культур в условиях открытого и защищенного грунта	+	+
----------	--	---	---

#### 1.2.4 Цель и задачи ГИА

Целью государственной итоговой аттестации является установление уровня подготовки студентов-выпускников Университета к выполнению профессиональных задач и соответствия их подготовки требованиям Федерального государственного образовательного стандарта высшего образования.

Задачами Государственной итоговой аттестации являются:

- выявление реализации требований Федерального государственного образовательного стандарта высшего образования по направлению подготовки

35.04.05 «Садоводство» по направленности (профилю): «Стратегические направления и адаптивные технологии в овощеводстве и лекарственном растениеводстве»

- установление уровня подготовки выпускников к самостоятельной деятельности в профессиональных областях овощеводства, лекарственного и эфиромасличного растениеводства;
- проверка сформированности и освоенности у выпускников профессиональных компетенций;
- выявление степени использования наиболее значимых профессиональных компетенций и необходимых для них знаний и умений;
- проверка готовности выпускника к выполнению видов деятельности, предусмотренных ФГОС ВО.

## 2 Требования к выпускнику, проверяемые в ходе государственного экзамена

### 2.1 Перечень основных учебных дисциплин образовательной программы, выносимых на государственный экзамен

На государственный экзамен выносятся следующий перечень вопросов:

### **Дисциплина 1. Б1.В.01 Органическое овощеводство**

1. Современное состояние органического овощеводства в нашей стране и за рубежом.
2. Принципы органического земледелия.
3. Федеральный закон от 3 августа 2018 г. N 280-ФЗ "Об органической продукции и о внесении изменений в отдельные законодательные акты Российской Федерации".
4. Особенности перехода к органическому овощеводству. Сложности перехода к органическому овощеводству. Особенности фермерских хозяйств.
5. Сложности перехода к органическому овощеводству. Планирование производства с учетом почвенно-климатических и антропогенных факторов
6. Биотические факторы. Их значение в переходе к органическому овощеводству.
7. Абиотические факторы. Их значение в переходе к органическому овощеводству.
8. Антропогенные факторы. Их значение в переходе к органическому овощеводству.
9. Системы земледелия в органическом овощеводстве. Выбор системы земледелия.
10. Нулевая технология (No-till). Биодинамическая система.
11. Органо-биологическое земледелие. Пермакультура.
12. Особенности составления биологизированных овощных севооборотов. Особенности обработки почвы в органическом овощеводстве.
13. Органические удобрения, используемые в органическом овощеводстве, Требования к органическим удобрениям. Виды мульчи, используемые в органическом овощеводстве.
14. Значение сидератов в органическом овощеводстве. Растения-сидераты. Правила сидерации почвы в органическом овощеводстве. ЭМ-препараты в органическом овощеводстве.
15. Смешанные посевы/посадки в органическом овощеводстве . Растения – репелленты.

### **Дисциплина 2 . Б1.В.02 Стратегические направления развития лекарственного и эфирномасличного растениеводства**

1. Основные методы при сохранении и размножении редких и исчезающих видов: генные банки, криоконсервация. Микрклональное размножение как способ получения посадочного материала для

промышленной культуры.

2. Суспензионная культура клеток как способ получения дефицитных фармакологически значимых соединений. Проблемы и пути решения.

3. Перспективы применения цифровых технологий для повышения эффективности исследований в лекарственном растениеводстве. Информационные ресурсы в интродукционных научных исследованиях.

4. Современные методы в селекции лекарственных и эфирномасличных культур. Требования к сортам. Перспективы получения гибридных семян.

5. Требования к современным сортам лекарственных растений на примере валерианы, шиповника и календулы.

6. Требования к современным сортам лекарственных растений на примере ромашки, эхинацеи пурпурной

7. Требования к современным сортам лекарственных растений на примере пустырника, ромашки и шалфея лекарственного.

8. Европейские принципы интегрированного выращивания лекарственных культур. Основные отличия от эко-земледелия. Отличие от органической культуры.

9. Перспективы органического выращивания сырья в лекарственном растениеводстве.

10. Регуляторы роста растений как путь повышения продуктивности растений и снижения пестицидной нагрузки на лекарственных растениях.

11. Регуляторы роста как иммунокорректоры растений в лекарственном растениеводстве.

12. Роль питания растений в формировании качества сырья. Роль микро и макроэлементов в накоплении фармакологически значимых соединений.

13. Энергосберегающие технологии в лекарственном растениеводстве: выращивание, уборка, сушка, переработка. Орошение – как путь повышения урожайности лекарственных культур. Капельное орошение.

14. Защита лекарственных культур от вредоносных организмов.

15. Переработка лекарственного и эфирномасличного сырья. Современные способы извлечения целевых соединений. Перспективы CO<sub>2</sub> экстракции для получения препаратов из ЛРС.

### **Дисциплина 3 . Б1.В.03 Технологии доработки продукции овощных и лекарственных культур**

1. Общие требования к качеству продукции овощных и лекарственных культур для розничной торговли
2. Общие требования к качеству продукции овощных и лекарственных культур для оптовой реализации
3. Требования к показателям внешнего вида продукции овощных культур
4. Требования к показателям формы и окраски продукции овощных культур
5. Требования к показателям свежести продукции овощных культур
6. Требования к показателям степени зрелости продукции овощных культур
7. Требования к показателям калибра (размера или массы) продукции овощных культур
8. Специфические показатели качества продукции овощных культур
9. Виды фасовки и упаковки овощных культур
10. Мойка и сухочистка продукции овощных культур
11. Изменение качества продукции овощных культур при хранении
12. Нормы допустимых отклонения: механические дефекты овощных культур
13. Требования к показателям внешнего вида продукции эфиромасличных культур
14. Требования к показателям окраски продукции эфиромасличных культур
15. Специфические показатели качества продукции эфиромасличных культур

### **Дисциплина 4 . Б1.В.04 Адаптивные подходы в лекарственном растениеводстве**

1. Составление севооборотов при возделывании лекарственных растений.
2. Особенности возделывания однолетних лекарственных растений на примере двух культур.
3. Особенности возделывания многолетних травянистых

лекарственных растений, сырьём которых являются подземные органы на примере двух культур.

4. Особенности возделывания многолетних травянистых лекарственных растений, сырьём которых являются листья на примере двух культур.

5. Особенности возделывания многолетних травянистых лекарственных растений, сырьём которых является надземная часть на примере двух культур.

6. Особенности посева лекарственных культур. Способы предпосевной подготовки семян. Регуляторы роста как способ сокращения продолжительности глубокого физиологического покоя.

7. Основные районы возделывания лекарственных растений. Особенности районирования в связи с изменением климата.

8. Особенности системы удобрений при возделывании лекарственных растений.

9. Применение микроэлементов на лекарственных культурах. Их влияние на качество сырья. Способы внесения.

10. Влияние агротехнических мероприятий на качество сырья. Примеси в лекарственном растительном сырье. Виды примесей и пути их устранения.

11. Основные нормативные документы, регламентирующие качество лекарственного растительного сырья.

12. Особенности выращивания лекарственных и эфирномасличных культур из семейства Сельдереиные.

13. Особенности выращивания лекарственных и эфирномасличных культур из семейства Яснотковые.

14. Особенности выращивания лекарственных и эфирномасличных культур из семейства Астровые.

15. Шиповник: ботаническая характеристика, биологические особенности и агротехника.

16. Рассадные технологии в лекарственном растениеводстве: перспективы и снижение затрат.

## **Дисциплина 5 . Б1.В.05 Адаптивные подходы и технологии в овощеводстве открытого и защищенного грунта**

1. Что такое адаптивный потенциал овощных растений?

2. Укажите овощные культуры, наиболее адаптированные к различным абиотическим факторам внешней среды.

3. Укажите методы и способы влияющие на повышение урожайности овощных культур?

4. Укажите особенности производства овощной продукции в различных климатических зонах.

5. Какие факторы среды влияют на корневое питание овощных растений?
6. Назовите способы внесения минеральных удобрений под овощные культуры в открытом грунте, перечислите преимущества и недостатки каждого из них.
7. Назовите биологические методы защиты растений, наиболее широко используемые в современном овощеводстве?
8. Какова роль селекции в получении экологически безопасной продукции овощеводства?
9. Назовите причины необходимости чередования овощных культур в севообороте?
10. К каким последствиям приводит бессменное выращивание овощных культур?
11. Что понимают под эффективностью севооборота с экономической и биологической точек зрения?
12. Адаптивные приемы выращивания, способствующие повышению качества капусты цветной.
13. Адаптивные приемы выращивания, способствующие повышению качества моркови.
14. Адаптивные приемы выращивания, способствующие повышению качества луковых овощных культур.
15. Адаптивные приемы выращивания, способствующие повышению качества капусты белокочанной.

#### **Дисциплина 6. Б1.О.01.02 Стратегические направления развития овощеводства**

1. Современное состояние и стратегические направления развития овощеводства открытого грунта с учётом мирового опыта.
2. Причины, сдерживающие развитие отрасли овощеводства открытого и защищенного грунта в РФ.
3. Роль государственной поддержки в стратегическом развитии овощеводства.
4. Современные технологические приёмы для обеспечения оптимального микроклимата почвы в современном овощеводстве открытого грунта.
5. Инновационные способы подготовки семенного материала овощных культур.
6. Роль современных полимерных материалов, применяемых при выращивании овощных культур в открытом грунте, преимущества и



недостатки их использования.

7. Стратегические направления в развитии технологий рассадных овощных культур.

8. Стратегические направления в развитии технологии возделывания моркови для длительного хранения.

9. Современные способы уборки моркови и послеуборочная подготовка корнеплодов к маркетингу.

10. Роль сорта в повышении урожайности моркови, требования к современным сортам и гибридам.

11. Роль сорта в повышении урожайности капусты белокочанной разного срока созревания, требования к современным сортам и гибридам.

12. Стратегические направления в развитии технологии возделывания капусты белокочанной.

13. Современные способы уборки разных видов капусты.

14. Стратегические направления в развитии технологии при возделывании капусты брюссельской. Сорта и гибриды.

15. Стратегические направления в развитии технологии возделывания капусты брокколи. Сорта и гибриды.

16. Стратегические направления технологии выращивания лука порея, характеристика современных сортов и гибридов.

17. Стратегические направления технологии выращивания лука репчатого, роль сорта в повышении урожайности и качества продукции.

Студенты обеспечиваются списком вопросов, выносимых на государственный экзамен, и рекомендации обучающимся по подготовке к государственному экзамену, в том числе перечень рекомендуемой литературы для подготовки к государственному экзамену.

## **2.2 Порядок проведения экзамена**

### **2.2.1 Проведение государственного экзамена**

Государственный экзамен проводится в строгом соответствии с учебным планом по направлению подготовки 35.04.05 «Садоводство», календарным учебным графиком, расписанием проведения государственного экзамена.

Перед государственным экзаменом проводится консультирование обучающихся по вопросам, включенным в программу государственного экзамена (далее - предэкзаменационная консультация).

Государственный экзамен принимается государственной экзаменационной комиссией (ГЭК).

Государственный экзамен сдается по билетам утвержденного образца. Каждый билет содержит по три теоретических вопроса.

Экзаменационные билеты для государственного экзамена формируются следующим образом:

по программе 1-й вопрос – «Органическое овощеводство» или «Стратегические направления развития овощеводства»; 2-й вопрос – «Стратегические направления развития лекарственного и эфирномасличного растениеводства» или «Адаптивные подходы в лекарственном растениеводстве»; 3-й вопрос – «Технологии доработки продукции овощных и лекарственных культур» или «Адаптивные подходы и технологии в овощеводстве открытого и защищенного грунта».

Государственный экзамен проводится в соответствии с утвержденным расписанием, в котором указывается дата проведения, время и аудитория.

**При проведении устного экзамена** в аудитории могут готовиться к ответу одновременно не более шести экзаменуемых, каждый из которых располагается за отдельным столом.

Студентам выдаются проштампованные чистые листы, на которых они должны изложить ответы по вопросам билета. Каждый лист подписывается экзаменуемым студентом разборчиво с указанием фамилии, имени, отчества, личной росписи и по окончании ответа сдается ответственному секретарю. На подготовку к экзамену студенту отводится не более 30 минут.

Ответ студента слушается всеми членами ГЭК. С целью объективного оценивания студенту могут задаваться дополнительные и (или) уточняющие вопросы. Ответ студента оценивается в большей степени по основным вопросам билета. Каждый член ГЭК оценивает студента отдельно. Оценка выставляется в соответствии с критериями по принятой четырех балльной системе. Итоговая

оценка определяется по окончании государственного экзамена, где члены ГЭК обсуждают и оценивают ответы студентов на закрытом заседании. По окончании заседания результаты объявляются Председателем ГЭК. Результаты государственного аттестационного испытания, проводимого в устной форме, объявляются в день его проведения. По результатам государственных аттестационных испытаний обучающийся имеет право на апелляцию. Апелляция подается лично обучающимся не позднее следующего рабочего дня после объявления результатов.

Ответ студента оценивается преподавателями-членами ГЭК,

ответственными за соответствующую дисциплину государственного экзамена в соответствии с критериями п.2. по принятой четырех бальной системе. Итоговая оценка определяется по окончании проверки всех вопросов заданий для каждого студента. Члены ГЭК обсуждают и оценивают письменные ответы студентов на закрытом заседании с выведением общей взвешенной оценки.

По результатам государственных аттестационных испытаний обучающийся имеет право на апелляцию.

Для обучающихся из числа инвалидов государственная итоговая аттестация проводится организацией с учетом особенностей их психофизического развития, их индивидуальных возможностей и состояния здоровья.

Процедура организации и проведения государственного экзамена возможна в дистанционном формате в соответствии с Положением об особенностях государственного экзамена и защиты выпускной квалификационной работы с применением электронного обучения, дистанционных образовательных технологий в федеральном государственном бюджетном образовательном учреждении "Российский государственный аграрный университет-МСХА имени К.А. Тимирязева" (по образовательным программам высшего образования- программам бакалавриата, специалитета и магистратуры), принятым Ученым советом Университета (протокол №9 от 28 апреля 2020 г.).

#### 2.2.2 Использование учебников, пособий

Использование учебников, и других пособий не допускается.

#### 2.2.3 Рекомендуемая литература

При подготовке к государственному экзамену студенту выдается список основной и дополнительной литературы.

##### **Перечень основной литературы**

**Б1.В.01 Органическое овощеводство, Б1.В.02 Стратегические направления развития лекарственного и эфирномасличного растениеводства, Б1.В.03 Технологии доработки продукции овощных и лекарственных культур, Б1.В.04 Адаптивные подходы в лекарственном растениеводстве, Б1.В.05 Адаптивные подходы и технологии в овощеводстве открытого и защищенного грунта, Б1.О.01.02 Стратегические направления развития овощеводства**

1. Сычёв, С. М. Адаптивные технологии выращивания овощных культур в Центральном регионе РФ : учебно-методическое пособие / С. М. Сычёв, И. В. Сычёва, В. М. Рыченкова. — Брянск : Брянский ГАУ, 2021.

— 45 с. — Текст : электронный // Лань : электронно-библиотечная система. — URL: <https://e.lanbook.com/book/304577> (дата обращения: 11.09.2024). — Режим доступа: для авториз. пользователей.

2. Котов, В. П. Биологические основы получения высоких урожаев овощных культур : учебное пособие / В. П. Котов, Н. А. Адрицкая, Т. И. Завьялова. — Санкт-Петербург : Лань, 2022. — 128 с. — ISBN 978-5-8114-0945-7. — Текст : электронный // Лань : электронно-библиотечная система. — URL: <https://e.lanbook.com/book/210473> (дата обращения: 12.09.2024). — Режим доступа: для авториз. пользователей.

3. Торилов, В. Е. Система удобрения в адаптивном земледелии / В. Е. Торилов, Н. М. Белоус, О. В. Мельникова. — Санкт-Петербург : Лань, 2023. — 196 с. — ISBN 978-5-507-46518-7. — Текст : электронный // Лань : электронно-библиотечная система. — URL: <https://e.lanbook.com/book/333188> (дата обращения: 11.09.2024). — Режим доступа: для авториз. пользователей.

4. Вьюгин, С. М. Адаптивные технологии в современном земледелии : учебное пособие / С. М. Вьюгин, Г. В. Вьюгина, З. А. Богданова. — Смоленск : Смоленская ГСХА, 2014. — 70 с. — Текст : электронный // Лань : электронно-библиотечная система. — URL: <https://e.lanbook.com/book/139087> (дата обращения: 11.09.2024). — Режим доступа: для авториз. пользователей.

5. Экологизированные технологии выращивания и защита овощных культур от вредных объектов : учебное пособие для вузов / В. Е. Торилов, Е. В. Просяников, С. М. Сычев [и др.] ; под редакцией В. Е. Торилов. — Санкт-Петербург : Лань, 2024. — 172 с. — ISBN 978-5-507-48839-1. — Текст : электронный // Лань : электронно-библиотечная система. — URL: <https://e.lanbook.com/book/394463> (дата обращения: 29.08.2024). — Режим доступа: для авториз. пользователей.

6. Торилов, В. Е. Культурные растения в мировом земледелии. Овощные культуры / В. Е. Торилов, О. В. Мельникова, М. В. Резунова. — Санкт-Петербург : Лань, 2024. — 148 с. — ISBN 978-5-507-48123-1. — Текст : электронный // Лань : электронно-библиотечная система. — URL: <https://e.lanbook.com/book/362777> (дата обращения: 29.08.2024). — Режим доступа: для авториз. пользователей.

7. Органическое земледелие: теория и практика : учебное пособие / составители Т. А. Строт [и др.]. — Ижевск : УдГАУ, 2021. — 68 с. — Текст : электронный // Лань : электронно-библиотечная система. — URL: <https://e.lanbook.com/book/422651>

8. Органическое земледелие: учебное пособие : в 2 частях / составители С. С. Авдеенко [и др.]. — Персиановский : Донской ГАУ, 2020 — Часть 1 — 2020. — 176 с. — Текст : электронный // Лань : электронно-библиотечная система. — URL: <https://e.lanbook.com/book/152583>

9. Органическое земледелие : учебное пособие : в 2 частях / составители С. С. Авдеенко [и др.]. — Персиановский : Донской ГАУ, 2023 — Часть 2 — 2023. — 186 с. — Текст : электронный // Лань : электронно-библиотечная система. — URL: <https://e.lanbook.com/book/400811>

10. Несмеянова, М. А. Философские проблемы земледелия : учебное пособие / М. А. Несмеянова, А. П. Пичугин, А. В. Дедов. — Воронеж : ВГАУ, 2017. — 205 с. — Текст: электронный // Лань : электронно-библиотечная система. — URL: <https://e.lanbook.com/book/178900>

11. Маланкина Е. Л. Лекарственные и эфирномасличные растения : учебник для подготовки бакалавров, обучающихся по направлениям подготовки 35.03.05 "Садоводство" / Е. Л. Маланкина, А. Н. Цицилин. - Москва : Инфра-М, 2016. - 366 с.

12. Наумкин В.Н. Целебные свойства дикорастущих растений: учебное пособие для вузов/ В.Н. Наумкин [и др.]. — 2-е изд., стер. — СПб: Лань, 2021. — 452 с. — Текст: электронный// Лань: эбс. — URL: <https://e.lanbook.com/book/176679>

13. Козловская Л.Н. Биологически активные вещества лекарственных растений : учебное пособие / Л. Н. Козловская, А. Н. Цицилин, А. В. Чичёв. — М.: ФГОУ ВО РГАУ-МСХА, 2019. - 139 с. - Режим доступа: <http://elib.timacad.ru/dl/local/umo417.pdf>

### Перечень дополнительной литературы

**Б1.В.01 Органическое овощеводство, Б1.В.02 Стратегические направления развития лекарственного и эфирномасличного растениеводства, Б1.В.03 Технологии доработки продукции овощных и лекарственных культур, Б1.В.04 Адаптивные подходы в лекарственном растениеводстве, Б1.В.05 Адаптивные подходы и технологии в овощеводстве открытого и защищенного грунта, Б1.О.01.02 Стратегические направления развития овощеводства**

1. Гиченкова, О. Г. Инновационные технологии в овощеводстве : учебно-методическое пособие / О. Г. Гиченкова, Т. Л. Карпова, Ю. А. Лаптина. — Волгоград : Волгоградский ГАУ, 2019. — 76 с. — Текст : электронный // Лань : электронно-библиотечная система. — URL: <https://e.lanbook.com/book/139233> (дата обращения: 14.08.2022). — Режим доступа: для авториз. пользователей.
2. Езепчук, Л. Н. Современные технологии возделывания овощных культур в открытом грунте : учебное пособие / Л. Н. Езепчук. — Улан-Удэ : Бурятская ГСХА им. В.Р. Филиппова, 2019. — 82 с. — Текст : электронный

- // Лань : электронно-библиотечная система. — URL: <https://e.lanbook.com/book/225998> (дата обращения: 11.09.2024). — Режим доступа: для авториз. пользователей.
3. Биологическая защита растений от стрессов : учебное пособие для вузов / Л. З. Каримова, В. А. Колесар, Р. И. Сафин, Г. К. Хузина. — 3-е изд., стер. — Санкт-Петербург : Лань, 2024. — 100 с. — ISBN 978-5-507-49137-7. — Текст : электронный // Лань : электронно-библиотечная система. — URL: <https://e.lanbook.com/book/379346> (дата обращения: 12.09.2024). — Режим доступа: для авториз. пользователей.
  4. Ефремова, Г. В. Интенсивные технологии в овощеводстве: рекомендации : методические рекомендации / Г. В. Ефремова. — Иваново : ИГСХА им. акад. Д.К.Беляева, 2019. — 79 с. — Текст : электронный // Лань : электронно-библиотечная система. — URL: <https://e.lanbook.com/book/165221> (дата обращения: 14.09.2021). — Режим доступа: для авториз. пользователей.
  5. Клинг, А. П. Умная теплица / А. П. Клинг, В. В. Христич, А. А. Гайвас. — Омск : Омский ГАУ, 2021. — 2 с. — ISBN 978-5-89764-980-8. — Текст : электронный // Лань : электронно-библиотечная система. — URL: <https://e.lanbook.com/book/176600> (дата обращения: 14.09.2023). — Режим доступа: для авториз. пользователей.
  6. Пищевые и лекарственные свойства культурных растений : учебное пособие / В.Н. Наумкин, Н.В. Коцарева, Л.А. Манохина, А.Н. Крюков. — Санкт-Петербург : Лань, 2015. — 400 с. — ISBN 978-5-8114-1908-1. — Текст : электронный // Лань : электронно-библиотечная система. — URL: <https://e.lanbook.com/book/67475> — Режим доступа: для авториз. пользователей.
  7. Дыйканова, М.Е. Применение современных материалов для оптимизации условий выращивания и хранения сельскохозяйственной продукции: Учебное пособие / М.Е.Дыйканова, М.А.Мехедов, И.Н.Гаспарян и др..- М.: Издательство М.:МЭСХ, 2021.-96с.
  8. Котов, В.П., Адрицкая, Н.А. и др. Овощеводство [Электронный ресурс]: учебное пособие / В.П. Котов [и др.]. — Электрон. дан. — Санкт-Петербург: Лань, 2016. — 496 с. — Режим доступа: <https://e.lanbook.com/book/74677>. — Загл. с экрана.
  9. Мешков, А.В. Практикум по овощеводству [Электронный ресурс]: учебное пособие / А.В. Мешков, В.И. Терехова, А.В. Константинович. — Электрон. дан. — Санкт-Петербург: Лань, 2017. — 292 с. — Режим доступа: <https://e.lanbook.com/book/96858>. — Загл. с экрана.
  10. Торилов, В.Е. Овощеводство [Электронный ресурс]: учебное пособие / В.Е. Торилов, С.М. Сычев; под общ. ред. В.Е. Торилова. — Электрон. дан. —

- Санкт-Петербург: Лань, 2018. — 124 с. — Режим доступа: <https://e.lanbook.com/book/103148>. — Загл. с экрана.
11. Факторы биологизации и ресурсосбережения в земледелии : учебное пособие для вузов / В. М. Передериева, О. И. Власова, И. А. Вольтерс [и др.]. — Санкт-Петербург : Лань, 2024. — 164 с. — ISBN 978-5-507-48746-2. — Текст : электронный // Лань : электронно-библиотечная система. — URL: <https://e.lanbook.com/book/394460>
  12. Кирюшин В.И. Теория адаптивно-ландшафтного земледелия и проектирование агроландшафтов. М.: КолосС.2011. -442 с.
  13. Матюк Н.С. и др. Экологическое земледелие с основами почвоведения и агрохимии. М.: РГАУ-МСХА имени К.А. Тимирязева.2011. -189с.
  14. Овсинский И.Е. Новая система земледелия. Пер. с польского Г. Барановский. Киев: Зерно 2010. -335 с.
  - 15.Федеральный закон "Об органической продукции и о внесении изменений в отдельные законодательные акты Российской Федерации" от 03.08.2018 N 280-ФЗ (последняя редакция). Принят Государственной Думой 25 июля 2018 года. Одобрен Советом Федерации 28 июля 2018 года.
  - 16.ГОСТ Р 56508-2015 «Продукция органического производства. Правила производства, хранения, транспортирования».
  - 17.3. Межгосударственный стандарт ГОСТ 33980-2016 «Продукция органического производства. Правила производства, переработки, маркировки и реализации»
  - 18.Горбунова Т.А. Атлас лекарственных растений / Т. А. Горбунова. - Москва : АйФ. Экспресс-Сервис, 1995. - 352 с.
  - 19.Маланкина Е.Л. Лекарственные растения на приусадебном участке. Учебное пособие. – Москва: «Фитон+», – 2005, – 272 с.
  - 20.Полуденный Л. В. Эфиромасличные и лекарственные растения : учебное пособие для студ. высших с/х учебных заведений по агр. спец. / Полуденный Л. В., Сотник В. Ф., Хлапцев Е. Е. - М. : Колос, 1979. - 285 с.
  - 21.Стрелец В.Д. Древесно-кустарниковые лекарственные и эфиромасличные растения : учебное пособие/ В. Д. Стрелец, А.А. Терехин, А.Н. Цицилин. - Москва: РГАУ-МСХА им. К. А. Тимирязева, 2008. - 191 с.
  - 22.Полуденный Л. В. Дикорастущие лекарственные растения : учебное пособие / Л. В. Полуденный, А. А. Терехин, Е. Л. Маланкина ; Московская сельскохозяйственная академия им. К. А. Тимирязева. - М. : МСХА, 2001. - 72 с.
  - 23.Ужегов Г. Энциклопедия народной медицины / Г. Ужегов. - М. : Вече, 1999. - 571 с.

## 1.1 Критерии выставления оценок на государственном экзамене

При выставлении оценок на государственном экзамене используют следующие критерии, представленные в таблице 1.

Таблица 1. – Критерии выставления оценок на государственном экзамене

Оценка	Критерий
<b>«ОТЛИЧНО»</b>	Студент не только продемонстрировал полное фактологическое усвоение материала и умение аргументировано обосновать теоретические постулаты и методические решения, но и умеет осознано и аргументировано применять методические решения для НЕСТАНДАРТНЫХ задач. Компетенции сформированы на уровне – <b>высокий</b>
	Студент не только продемонстрировал полное фактологическое усвоение материала и умение аргументировано обосновать теоретические постулаты и методические решения, но и умеет РЕШАТЬ НЕСТАНДАРТНЫЕ задачи. Компетенции сформированы на уровне – <b>высокий</b>
<b>«ХОРОШО»</b>	Студент продемонстрировал полное фактологическое усвоение материала, но и либо умение:  а) аргументировано обосновать теоретические постулаты и методические решения; б) решать СТАНДАРТНЫЕ задачи. Компетенции сформированы на уровне – <b>хороший (средний)</b>
	Студент продемонстрировал либо: а) полное фактологическое усвоение материала; б) умение аргументировано обосновывать теоретические постулаты и методические решения; с) умение решать СТАНДАРТНЫЕ задачи. Компетенции сформированы на уровне – <b>хороший (средний)</b>
<b>«УДОВЛЕТВОРИТЕЛЬНО»</b>	Студент продемонстрировал либо: а) НЕПОЛНОЕ фактологическое усвоение материала при наличии базовых знаний, б) НЕПОЛНОЕ умение аргументировано обосновывать теоретические постулаты и методические решения при наличии базового умения, с) НЕПОЛНОЕ умение решать СТАНДАРТНЫЕ задачи при наличии базового умения. Компетенции сформированы на уровне – <b>достаточный</b>



	<p>Студент на фоне базовых знаний НЕ продемонстрировал либо:</p> <p>а) умение аргументировано обосновать теоретические постулаты и методические решения при наличии базового умения,</p> <p>б) умение решать СТАНДАРТНЫЕ задачи при наличии базового умения</p> <p>Компетенции сформированы на уровне – <b>достаточный</b></p>
<b>«НЕУДОВЛЕТВОРИТЕЛЬНО»</b>	<p>Студент на фоне базовых (элементарных) знаний продемонстрировал лишь базовое умение решать СТАНДАРТНЫЕ (элементарные) задачи.</p> <p>Студент НЕ имеет базовых (элементарных) знаний и не умеет решать СТАНДАРТНЫЕ (элементарные) задачи.</p> <p>Компетенции <b>не сформированы</b></p>

## 2 Требования к выпускной квалификационной работе

### 2.1 Вид выпускной квалификационной работы

Выпускная квалификационная работа представляет собой выполненную обучающимся (несколькими обучающимися совместно) работу, демонстрирующую уровень подготовленности выпускника к самостоятельной профессиональной деятельности.

**ВКР в форме магистерской диссертации** – самостоятельное научное исследование конкретной научной задачи по направлению подготовки 35.04.05

«Садоводство», содержащее обобщенное изложение результатов и научных положений, выдвигаемых автором для публичной защиты, имеющее внутреннее единство и свидетельствующее о личном вкладе автора в науку и (или) практику.

Магистерская диссертация должна удовлетворять одному из следующих требований:

- содержать результаты, которые в совокупности решают конкретную научную и (или) практическую задачу, имеющую значение для определенной отрасли науки, использование которых обеспечивает решение прикладных задач;
- содержать научно-обоснованные разработки в определенной отрасли науки, использование которых обеспечивает решение прикладных задач;
- содержать новые теоретические и (или) экспериментальные результаты, совокупность которых имеет существенное значение для развития конкретных направлений в определенной отрасли науки (плодоводство, питомниководство, виноградарство и виноделие, овощеводство, лекарственное, эфиромасличное и декоративное

растениеводство, селекция и семеноводство садовых культур).

## **2.2 Структура ВКР и требования к ее содержанию**

### **2.2.1 Структура ВКР, описание элементов и требования к разработке структурных элементов.**

Выпускная квалификационная работа (магистерская диссертация) состоит

из:

- текстовой части (пояснительной записки) – обязательной части ВКР;
- дополнительного материала (содержащего решение задач, установленных заданием) – необязательной части ВКР.

Дополнительный материал может быть представлен в виде графического материала (плакаты, чертежи, таблицы, графики, диаграммы и т.д.) или в виде другого материала (макетов, образцов, изделий, сельскохозяйственных продуктов, коллекций, гербарии, программных продуктов и т.п. Для магистерских диссертаций, кроме перечисленных материалов, включают печатные статьи по теме ВКР).

Объем пояснительной записки ВКР составляет не менее 75 листов без приложения. Пояснительная записка выполняется и представляется на бумажном и электронном носителях (электронный вариант предоставляется по решению кафедры).

Пояснительная записка ВКР (магистерской диссертации) должна содержать следующие структурные элементы:

- титульный лист;
- задание на ВКР;
- аннотацию;
- перечень сокращений и условных обозначений;
- содержание;
- введение;
- основную часть;
- заключение (выводы);
- библиографический список;
- приложения (в случае необходимости).

После завершения подготовки обучающимся выпускной квалификационной работы руководитель выпускной квалификационной работы представляет письменный отзыв о работе обучающегося в период подготовки выпускной квалификационной работы.

Выпускные квалификационные работы по программам магистратуры подлежат рецензированию.

В пояснительную записку ВКР вкладывается отзыв руководителя

ВКР и рецензия.

**Титульный лист ВКР.** Титульный лист является первым листом ВКР. Переносы слов в надписях титульного листа не допускаются. Пример оформления титульного листа ВКР приведен в Приложении А.

**Задание на ВКР.** Задание на ВКР – структурный элемент ВКР, содержащий наименование выпускающей кафедры, фамилию и инициалы студента, дату выдачи задания, тему ВКР, исходные данные и краткое содержание ВКР, срок представления к защите, фамилии и инициалы руководителя(ей) и консультантов по специальным разделам (при их наличии). Задание подписывается руководителем(и), студентом и утверждается заведующим выпускающей кафедрой. Форма бланка задания приведена в приложении Б.

**Аннотация.** Аннотация – структурный элемент ВКР, дающий краткую характеристику ВКР с точки зрения содержания, назначения и новизны результатов работы. Аннотация является третьим листом пояснительной записки ВКР.

**Перечень сокращений и условных обозначений.** Перечень сокращений и условных обозначений – структурный элемент ВКР, дающий представление о вводимых автором работы сокращений и условных обозначений. Элемент является не обязательным и применяется только при наличии в пояснительной записке сокращений и условных обозначений.

**Содержание.** Содержание – структурный элемент ВКР, кратко описывающий структуру ВКР с номерами и наименованиями разделов, подразделов, а также перечислением всех приложений и указанием соответствующих страниц.

**Введение и заключение.** «Введение» и «заключение» – структурные элементы ВКР, требования к ним определяются методическими указаниями к выполнению ВКР по направлению подготовки 35.04.05 «Садоводство».

Как правило, во введении следует обосновать актуальность избранной темы ВКР, раскрыть ее теоретическую и практическую значимость, сформулировать цель и задачи исследования. Основное назначение заключения/выводов - резюмировать содержание ВКР, подвести итоги проведенных исследований, соотнеся их с целью и задачами исследования, сформулированными во введении.

«Введение» и «Заключение» не включаются в общую нумерацию разделов и размещают на отдельных листах. Слова «Введение» и «Заключение» записывают посередине страницы с первой прописной буквы.

**Основная часть.** Основная часть – структурный элемент ВКР, требования к которому определяются заданием студенту к ВКР и методическими указаниями к выполнению ВКР по направлению

подготовки 35.04.05 «Садоводство».

**Библиографический список.** Библиографический список – структурный элемент ВКР, который приводится в конце текста ВКР, представляющий список литературы, нормативно-технической и другой документации, использованной при составлении пояснительной записки ВКР. Библиографический список помещается на отдельном нумерованном листе (листах) пояснительной записки, а сами источники записываются и нумеруются в порядке их упоминания в тексте. Источники должны иметь последовательные номера, отделяемые от текста точкой и пробелом. Оформление производится согласно **ГОСТ 7.1**.

При написании ВКР необходимо давать краткие внутритекстовые библиографические ссылки. Если делается ссылка на источник в целом, то необходимо после упоминания автора или авторского коллектива, а также после приведенной цитаты работы, указать в квадратных скобках номер этого источника в библиографическом списке. Например: По мнению Ван Штраалена, существуют по крайней мере три случая, когда биоиндикация становится незаменимой [7].

Допускается внутритекстовую библиографическую ссылку заключать в круглые скобки, с указанием авторов и года издания объекта ссылки. Например, (Смирнов, Буханцов, 1990).

Если ссылку приводят на конкретный фрагмент текста документа, в ней указывают порядковый номер и страницы, на которых помещен объект ссылки. Сведения разделяют запятой, заключая в квадратные скобки. Например, [10, с. 81]. Допускается оправданное сокращение цитаты. В данном случае пропущенные слова заменяются многоточием.

**Приложение.** Приложение(я) является самостоятельной частью работы. В приложениях к ВКР помещают материал, дополняющий основной текст. Приложениями могут быть:

- графики, диаграммы;
- таблицы большого формата,
- статистические данные;
- фотографии, технические (процессуальные) документы и/или их фрагменты, а также тексты, которые по разным причинам не могут быть помещены в основной работе и т.д.

Каждое приложение следует начинать с новой страницы с указанием наверху посередине страницы слова "Приложение" и его обозначения. Приложение должно иметь заголовок, который записывают симметрично относительно текста с прописной буквы отдельной строкой.

Приложения обозначают заглавными буквами русского алфавита, начиная с А, за исключением букв Ё, З, Й, О, Ч, Ъ, Ы, Ь. Допускается использование для обозначения приложений арабских цифр. После слова "Приложение" следует буква (или цифра), обозначающая его последовательность.

Приложения, как правило, оформляют на листах формата А4. Допускается оформлять приложения на листах формата А3, А2, А1 по ГОСТ 2.301.

Приложения должны иметь общую с остальной частью документа сквозную нумерацию страниц.

***Оформление текстового материала (ГОСТ 7.0.11 – 2011) и требования к структуре текста***

1. ВКР должна быть выполнена печатным способом с использованием компьютера и принтера на одной стороне белой бумаги формата А 4 (210×297 мм).
2. Поля: с левой стороны - 25 мм; с правой - 10 мм; в верхней части - 20 мм; в нижней - 20 мм.
3. Тип шрифта: *Times New Roman Cyr*. Шрифт основного текста: обычный, размер 14 пт. Шрифт заголовков разделов (глав): полужирный, размер 16 пт. Шрифт заголовков подразделов: полужирный, размер 14 пт. Цвет шрифта должен быть черным. Межсимвольный интервал – обычный. Межстрочный интервал – полуторный. Абзацный отступ – 1,25 см.
4. Страницы должны быть пронумерованы. Порядковый номер ставится в **середине верхнего поля**. Первой страницей считается титульный лист, но номер страницы на нем не проставляется.
5. Главы имеют **сквозную нумерацию** в пределах работы и обозначаются арабскими цифрами. **В конце заголовка точка не ставится**. Если заголовок состоит из двух предложений, их разделяют точкой. **Переносы слов в заголовках не допускаются**.
6. Номер подраздела (параграфа) включает номер раздела (главы) и порядковый номер подраздела (параграфа), разделенные точкой. Пример – 1.1, 1.2 и т.д.
7. Главы работы по объему должны быть пропорциональными. Каждая глава начинается с новой страницы.
8. В работе необходимо чётко и логично излагать свои мысли, следует избегать повторений и отступлений от основной темы. Не следует загромождать текст длинными описательными материалами.
9. На последней странице ВКР ставятся дата окончания работы и подпись автора.
10. Законченную работу следует переплести в папку.

Опечатки, описки и графические неточности, обнаруженные в процессе выполнения, допускается исправлять подчисткой или закрашиванием белой краской и нанесением в том же месте исправленного текста машинописным способом или черными чернилами.

Помарки и следы не полностью удаленного прежнего текста не допускаются. Возможно наклеивание рисунков и фотографий.

**Требования к изложению текста.** Изложение содержания пояснительной записки должно быть кратким и четким. В тексте должны применяться научно-технические термины, обозначения и определения, установленные соответствующими стандартами или общепринятые в научно-технической литературе.

Условные буквенные обозначения величин, а также условные графические обозначения должны соответствовать требованиям государственных стандартов (это относится и к единицам измерения). Условные буквенные обозначения должны быть тождественными во всех разделах записки. Если в пояснительной записке принята особая система сокращения слов или наименований, то в ней должен быть приведен перечень принятых сокращений, который помещают перед «содержанием».

В тексте, за исключением формул, таблиц и рисунков, не допускается:

- применять математический знак минус (-) перед отрицательными значениям величин (следует писать слово «минус»);
- применять знак «Ø» для обозначения диаметра (следует писать слово «диаметр»). При указании размера или предельных отклонений диаметра на чертежах, помещенных в тексте документа, перед размерным числом следует писать знак «Ø»;
- применять без числовых значений математические знаки, например:
  - (больше), < (меньше), = (равно), > (больше или равно), < (меньше или равно),
  - ≠ (не равно), а также № (номер), % (процент);
- применять индексы стандартов, технических условий без регистрационного номера.

**Правила печатания знаков.** Знаки препинания (точка, запятая, двоеточие, точка с запятой, многоточие, восклицательный и вопросительный знаки) от предшествующих слов пробелом не отделяют, а от последующих отделяют одним пробелом.

Дефис от предшествующих и последующих элементов не отделяют.

Тире от предшествующих и последующих элементов отделяют обязательно.

Кавычки и скобки не отбивают от заключенных в них элементов. Знаки препинания от кавычек и скобок не отбивают. Знак № применяют только с относящимися к нему числами, между ними ставят пробел.

Знаки сноски (звездочки или цифры) в основном тексте печатают без пробела, а от текста сноски отделяют одним ударом (напр.: слово<sup>1</sup>, <sup>1</sup>

Слово).

Знаки процента и промилле от чисел отбивают.

Знаки углового градуса, минуты, секунды, терции от предыдущих чисел не отделяют, а от последующих отделяют пробелом (напр.: 5° 17').

Знак градуса температуры отделяется от числа, если за ним следует сокращенное обозначение шкалы (напр., 15 °С, но 15° Цельсия).

Числа и даты. Многозначные числа пишут арабскими цифрами и разбивают на классы (напр.: 13 692). Не разбивают четырехзначные числа и числа, обозначающие номера.

Числа должны быть отбиты от относящихся к ним наименований (напр.: 25 м). Числа с буквами в обозначениях не разбиваются (напр.: в пункте 2б). Числа и буквы, разделенные точкой, не имеют отбивки (напр.: 2.13.6).

Основные математические знаки перед числами в значении положительной или отрицательной величины, степени увеличения от чисел не отделяют (напр.: - 15, ×20).

Для обозначения диапазона значений употребляют один из способов: многоточие, тире, знак ÷, либо предлоги от ... до ... По всему тексту следует придерживаться принципа единообразия.

Сложные существительные и прилагательные с числами в их составе рекомендуется писать в буквенно-цифровой форме (напр.: 150-летие, 30-градусный, 25-процентный).

Стандартной формой написания дат является следующая: 20.03.24г. Возможны и другие как цифровые, так и словесно-цифровые формы: 20.03.2024 г., 02 марта 2024 г., 1 сент. 2024 г.

Все виды некалендарных лет (бюджетный, отчетный, учебный), т.е. начинающихся в одном году, а заканчивающихся в другом, пишут через косую черту: В 2023/2024 учебном году. Отчетный 2023/2024 год.

Сокращения. Используемые сокращения должны соответствовать правилам грамматики, а также требованиям государственных стандартов.

Однотипные слова и словосочетания везде должны либо сокращаться, либо нет (напр.: в 1919 году и XX веке или в 1919 г. и XX в.; и другие, то есть или и др., т.е.).

Существует ряд общепринятых графических сокращений:

Сокращения, употребляемые самостоятельно: и др., и пр., и т.д., и т.п.

Употребляемые только при именах и фамилиях: г-н, т., им., акад., д-р., доц., канд.физ.-мат.наук, ген., чл.-кор. Напр.: доц. Иванов И.И.

Слова, сокращаемые только при географических названиях: г., с., пос., обл., ул., просп. Например: в с. Н. Павловка, но: в нашем селе.

Употребляемые при ссылках, в сочетании с цифрами или буквами: гл.5, п.10, подп.2а, разд.А, с.54 – 598, рис.8.1, т.2, табл.10 – 12, ч.1.

Употребляемые только при цифрах: *в., вв., г., гг., до н.э., г.н.э., тыс., млн., млрд., экз., к., р.* Например: 20 млн. р., 5 р. 20 к.

Используемые в тексте сокращения поясняют в скобках после первого употребления сокращаемого понятия. Напр.:... *заканчивается этапом составления технического задания (ТЗ).*

В пояснительной записке следует применять стандартизованные единицы физических величин, их наименования и обозначения в соответствии с ГОСТ 8.417 или ГОСТ 8.430. В качестве обозначений предусмотрены буквенные обозначения и специальные знаки, напр.: 20.5 кг, 438 Дж/(кг/К), 36 °С. При написании сложных единиц комбинировать буквенные обозначения и наименования не допускается. Наряду с единицами СИ, при необходимости, в скобках указывают единицы ранее применявшихся систем, разрешенных к применению.

**Требования к оформлению формул.** Формулы должны быть оформлены в редакторе формул *Equation Editor* и вставлены в документ как объект.

Размеры шрифта для формул:

- обычный – 14 пт;
- крупный индекс – 10 пт;
- мелкий индекс – 8 пт;
- крупный символ – 20 пт;
- мелкий символ – 14 пт.

Значения указанных символов и числовых коэффициентов, входящих в формулу, должны быть приведены непосредственно под формулой, причем каждый символ и его размерность пишутся с новой строки и в той последовательности, в которой они приведены в формуле. Первая строка расшифровки должна начинаться со слова «где» без двоеточия после него.

*Пример:*

площадь питания вычисляют по формуле: (3.1)

$$ПП = \left( \frac{Л + С(n-1)}{N} \right) \times Р$$

где: ПП- площадь питания, см<sup>2</sup>/м<sup>2</sup>;

Л - расстояние между лентами, см;

С - расстояние между строчками, см;

n - число строк в ленте;

Р - расстояние между растениями в ряду, см.

Все формулы нумеруются арабскими цифрами, номер ставят с правой стороны листа на уровне формулы в круглых скобках. Номер формулы состоит из 2-х частей, разделенный точкой, например (3.1), первая часть выделена под номер раздела, вторая часть – номер формулы. Допускается нумерация формул в пределах пояснительной записки. При



переносе формулы номер ставят напротив последней строки в край текста. Если формула помещена в рамку, номер помещают вне рамки против основной строки формулы.

Группа формул, объединенных фигурной скобкой, имеет один номер, помещаемый точно против острия скобки.

При ссылке на формулу в тексте ее номер ставят в круглых скобках.

*Например:*

**Из формулы (3.1) следует...**

В конце формулы и в тексте перед ней знаки препинания ставят в соответствии с правилами пунктуации. Формулы, следующие одна за другой, отделяют запятой или точкой с запятой, которые ставят за формулами до их номера. Переносы формул со строки на строку осуществляются в первую очередь на знаках отношения ( $=$ ;  $\neq$ ;  $\geq$ ,  $\leq$  и т.п.), во вторую – на знаках сложения и вычитания, в третью – на знаке умножения в виде крестика. Знак следует повторить в начале второй строки. Все расчеты представляются в системе СИ.

**Требования к оформлению иллюстраций.** Иллюстрации, сопровождающие пояснительную записку, могут быть выполнены в виде диаграмм, номограмм, графиков, чертежей, карт, фотоснимков и др. Указанный материал выполняется на формате А4, т.е. размеры иллюстраций не должны превышать формата страницы с учетом полей. Иллюстрации могут быть расположены по тексту пояснительной записки, а также даны в приложении. Сложные иллюстрации могут выполняться на листах формата А3 и больше со сгибом для размещения в пояснительной записке.

Все иллюстрации нумеруются в пределах текста арабскими цифрами (если их более одной). Нумерация рисунков может быть как сквозной, например, **Рис. 1**, так и индексационной (по главам пояснительной записки, например, **Рис. 3.1**). В тексте, где идет речь о теме, связанной с иллюстрацией, помещают ссылку либо в виде заключенного в круглые скобки выражения (**рис. 3.1**) либо в виде оборота типа «...**как это видно на рис. 3.1**».

Подпись к рисунку располагается под ним посередине строки.

Слово

«Рисунок» пишется полностью. В этом случае подпись должна выглядеть так: Рисунок 2 - Жизненные формы растений

Точка в конце названия не ставится.

При ссылках на иллюстрации следует писать «... в соответствии с рис. 2» при сквозной нумерации и «... в соответствии с рис. 1.2» при нумерации в пределах раздела.

Независимо от того, какая представлена иллюстрация - в виде схемы, графика, диаграммы - подпись всегда должна быть «Рисунок».

Подписи типа

«Схема 1.2», «Диагр. 1.5» не допускаются.

Схемы, графики, диаграммы (если они не внесены в приложения) должны размещаться сразу после ссылки на них в тексте курсовой работы/проекта. Допускается размещение иллюстраций через определенный промежуток текста в том случае, если размещение иллюстрации непосредственно после ссылки на нее приведет к разрыву и переносу ее на следующую страницу.

Если в тексте документа имеется иллюстрация, на которой изображены составные части изделия, то на этой иллюстрации должны быть указаны номера позиций этих составных частей в пределах данной иллюстрации, которые располагают в возрастающем порядке, за исключением повторяющихся позиций, а для электро- и радиоэлементов - позиционные обозначения, установленные в схемах данного изделия.

Исключение составляют электро- и радиоэлементы, являющиеся органами регулировки или настройки, для которых (кроме номера позиции) дополнительно указывают в подрисуночном тексте назначение каждой регулировки и настройки, позиционное обозначение и надписи на соответствующей планке или панели.

Допускается, при необходимости, номер, присвоенный составной части изделия на иллюстрации, сохранять в пределах документа.

Для схем расположения элементов конструкций и архитектурно-строительных чертежей зданий (сооружений) указывают марки элементов. При ссылке в тексте на отдельные элементы деталей (отверстия, пазы, канавки, буртики и др.) их обозначают прописными буквами русского алфавита.

При оформлении графиков оси (абсцисс и ординат) вычерчиваются сплошными линиями. На концах координатных осей стрелок не ставят (рис.3.1). Числовые значения масштаба шкал осей координат пишут за пределами графика (левее оси ординат и ниже оси абсцисс). По осям координат должны быть указаны условные обозначения и размерности отложенных величин в принятых сокращениях. На графике следует писать только принятые в тексте условные буквенные обозначения. Надписи, относящиеся к кривым и точкам, оставляют только в тех случаях, когда их немного, и они являются краткими. Многословные надписи заменяют цифрами, а расшифровку приводят в подрисуночной подписи.

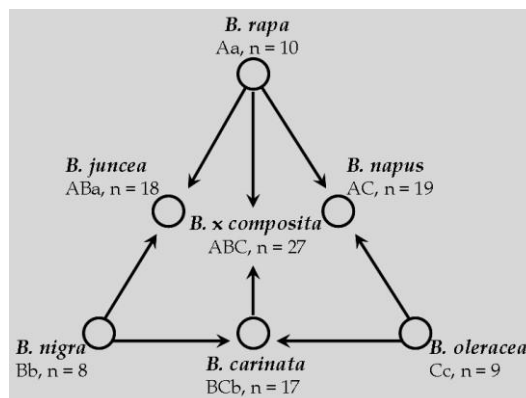


Рис. 3.1 Схема происхождения амфидиплоидных видов *Brassica*: треугольник U (1935).

Схемы выполняют без соблюдения масштаба и пространственного расположения.

Иллюстрации должны быть вставлены в текст одним из следующих способов:

- либо командами ВСТАВКА-РИСУНОК (используемые для вставки рисунков из коллекции, из других программ и файлов, со сканера, созданные кнопками на панели рисования, автофигуры, объекты *Word Art*, а так же диаграммы). При этом все иллюстрации, вставляемые как рисунок, должны быть преобразованы в формат графических файлов, поддерживаемых *Word*;
- либо командами ВСТАВКА-ОБЪЕКТ. При этом необходимо, чтобы объект, в котором создана вставляемая иллюстрация, поддерживался редактором *Word* стандартной конфигурации.

### ***Требования к оформлению таблицы.***

На все таблицы в тексте должны быть ссылки. Таблица должна располагаться непосредственно после текста, в котором она упоминается впервые, или на следующей странице.

Все таблицы нумеруются (нумерация сквозная, либо в пределах раздела – в последнем случае номер таблицы состоит из номера раздела и порядкового номера внутри раздела, разделенных точкой (*например*: Таблица 1.2). Таблицы каждого приложения обозначают отдельной нумерацией арабскими цифрами с добавлением обозначения приложения (*например*: Приложение 2, табл. 2).

Название таблицы следует помещать над таблицей по центру, без абзачного отступа в одну строку с ее номером через тире (*например*: Таблица 3 – Аккумуляция углерода в продукции агроценозов за 2008-2023 гг.).

При переносе таблицы на следующую страницу название помещают только над первой частью. Над другими частями

также слева пишут слово

«Продолжение» или «Окончание» и указывают номер таблицы (например: Продолжение таблицы 3).

Таблицы, занимающие страницу и более, обычно помещают в приложение. Таблицу с большим количеством столбцов допускается размещать в альбомной ориентации. В таблице допускается применять размер шрифта 12, интервал 1,0.

Заголовки столбцов и строк таблицы следует писать с прописной буквы в единственном числе, а подзаголовки столбцов – со строчной буквы, если они составляют одно предложение с заголовком, или с прописной буквы, если они имеют самостоятельное значение. В конце заголовков и подзаголовков столбцов и строк точки не ставят.

Разделять заголовки и подзаголовки боковых столбцов диагональными линиями не допускается. Заголовки столбцов, как правило, записывают параллельно строкам таблицы, но при необходимости допускается их перпендикулярное расположение.

Горизонтальные и вертикальные линии, разграничивающие строки таблицы, допускается не проводить, если их отсутствие не затрудняет пользование таблицей. Но заголовок столбцов и строк таблицы должны быть отделены линией от остальной части таблицы.

При заимствовании таблиц из какого-либо источника, после нее оформляется сноска на источник в соответствии с требованиями к оформлению сносок.

*Пример*

Таблица 3 – Морфологическая характеристика растений томата в зависимости от способа формирования в фазе массового цветения 3-й – 4-ой кисти (среднее за 2022 – 2024 гг.)

Гибрид	Формирование растений	Высота растения, см	Длина листовой пластинки, см	Площадь листовой пластинки, см <sup>2</sup>	Количество листьев на 1 м <sup>2</sup> , шт.	Площадь листьев на 1 м <sup>2</sup> , м <sup>2</sup>
1	2	3	4	5	6	7
F <sub>1</sub> Полосатик	в один стебель (к)	82,1	28,0	268,2	80	2,1
	в два стебля	81,0	26,8	244,2	100	2,4

-----разрыв страницы-----

Продолжение таблицы 3

1	2	3	4	5	6	7
F <sub>1</sub> Зимняя вишня (st)	в один стебель (к)	94,6	35,6	444,1	95	4,2
	в два стебля	93,5	33,0	379,2	135	5,1

НСР			1,5	24,6	34	2,0
-----	--	--	-----	------	----	-----

## **Оформление библиографического списка (ГОСТ 7.1)**

### **Оформление книг**

#### ***с 1 автором***

Степанов, С.Н. Плодовый питомник / С.Н.Степанов. – М.: Колос, 1981. – 88 с.

#### ***с 2-3 авторами***

Зеленков, В.Н. Топинамбур: агробιοлогический портрет и перспективы инновационного применения / В.Н.Зеленков, Н.Г.Романова. – М.: Изд-во РГАУ-МСХА имени К.А.Тимирязева, 2012. – 161 с.

Стрелец, В.Д. Древесно-кустарниковые лекарственные и эфиромасличные растения / В.Д.Стрелец, А.А.Терехин, А.Н.Цицилин. – М.: Изд-во РГАУ-МСХА, 2008. – 190 с.

#### ***с 4 и более авторами***

Коробкин, М.В. Современная экономика/ М.В. Коробкин [и д.р.] - СПб.: Питер, 2014.- 325 с.

### **Оформление учебников и учебных пособий**

Маланкина, Е.Л. Лекарственные и эфирномасличные растения: учебник / Е.Л.Маланкина, А.Н.Цицилин – М.: ИНФРА-М, 2016. – 368 с.

### **Оформление учебников и учебных пособий под редакцией**

Использование дистанционных методов исследования при проектировании адаптивно-ландшафтных систем земледелия: уч. пособие / И.Ю. Савин, В.И.Савич, Е.Ю. Прудникова, А.А. Устюжанин; под ред. В.И. Кирюшина. - М.: Изд-во РГАУ-МСХА, 2014. - 180 с.

### **Для многотомных книг**

Боков, А.Н. Экономика Т.2. Микроэкономика / А.Н. Боков. - М.: Норма, 2014. - 532 с.

### **Словари и энциклопедии**

Ожегов, С. И. Толковый словарь русского языка / С. И. Ожегов, Н. Ю. Шведова. - М.: Азбуковник, 2000. - 940 с.  
Экономическая энциклопедия / Е. И. Александрова [и др.]. - М.: Экономика, 1999. - 1055 с.

### **Оформление статей из журналов и периодических сборников**

1. Агафонов, Н.В. и др. Особенности роста и плодоношения винограда Кишмиш чёрный при обработке растений гибберелловой кислотой и тидиазуроном / Н.В.Агафонов, К.В.Смирнов, С.Н.Саленков // Известия ТСХА.- 1989.- вып.2.- С.109-117.

2. Krylova, V.V. Hypoxic stress and the transport systems of the peribacteroid membrane of bean root nodules / V.V. Krylova, S.F. Izmailov // *Applied Biochemistry and Microbiology*, 2011. - Vol. 47. - №1. - P.12-17.
3. Малеванная, Н.Н. Циркон – новый регулятор роста растений полифункционального действия / Н.Н. Малеванная // Средства защиты растений, регуляторы роста, агрохимикаты и их применение при возделывании сельскохозяйственных культур: материалы Всероссийской научной конференции. – Анапа, 2005. - С. 49-53.
4. Shumakova, K.B., Burmistrova A.Yu. The development of rational drip irrigation schedule for growing nursery apple trees (*Malus domestica* Borkh.) in the Moscow region/ K.B. Shumakova, A.Yu. Burmistrova // *European science and technology: materials of the IV international research and practice conference*. Vol. 1. Publishing office Vela Verlag Waldkraiburg – Munich – Germany, 2013. - P. 452–458.

#### **Диссертация**

1. Жуланова, В.Н. Гумусное состояние почв и продуктивность агроценозов Тувы / / В.Н. Жуланова. – Дисс. ... канд.биол.наук. Красноярск, 2005. – 150 с.
2. Деменко, В.И. Биологические и технологические особенности вегетативных способов размножения в системе производства здорового посадочного материала / / В.И. Деменко. – Дисс. ... докт.с.-х.наук. Москва, 2006. – 329 с.

#### **Автореферат диссертации**

1. Козеичева, Е.С. Влияние агрохимических свойств почв центрального нечерноземья на эффективность азотных удобрений: Автореф. дис. канд. биол. наук: 06.01.04 - М.: 2011. - 23с.

#### **Описание нормативно-технических и технических документов**

1. ГОСТ Р 7.0.5-2008 «Система стандартов по информации, библиотечному и издательскому делу. Библиографическая ссылка. Общие требования и правила составления» - Введ. 2009-01-01.— М.: Стандартинформ, 2008.— 23 с.
2. Пат. 2187888 Российская Федерация, МПК7 Н 04 В 1/38, Н 04 J 13/00. Приемопередающее устройство / Чугаева В. И.; заявитель и патентообладатель Воронеж. науч.-исслед. ин-т связи.— № 2000131736/09; заявл. 18.12.00; опубл. 20.08.02, Бюл. № 23 (II ч.).— 3 с.

#### **Описание официальных изданий**

Конституция Российской Федерации: принята всенародным голосованием 12 декабря 1993 года.— М.: Эксмо, 2013.— 63 с.

#### **Депонированные научные работы**

1. Крылов, А.В. Гетерофазная кристаллизация бромида серебра/ А.В. Крылов, В.В. Бабкин; Редкол. «Журн. прикладной химии». — Л., 1982. — 11 с. — Деп. в ВИНТИ 24.03.82; № 1286-82.

### Электронные ресурсы

1. Суров, В.В. Продуктивность звена полевого севооборота / В.В. Суров, О.В. Чухина // Молочнохозяйственный вестник. – 2012. – №4(8) [Электронный журнал]. – С.18-23. – Режим доступа: URL [molochnoe.ru/journal](http://molochnoe.ru/journal).
2. Государственный реестр селекционных достижений, допущенных к использованию. Режим доступа: <http://www.gossort.com/>, свободный. - Заглавие с экрана. (Дата обращения: 14.05.2024).

### Реферат

1. [Реферат]// Химия: РЖ. — 1981. — № 1, вып. 19С — С. 38 (1 С138).  
Реф. Ст.: Richardson, S. M. Simulation of injection moulding / S.M. Richardson, H.J. Pearson,  
J.R.A. Pearson// Plast and Rubber: Process. — 1980. — Vol. 5, № 2. — P. 55 — 60.

### Рецензия

1. Гаврилов А.В. Как звучит?/Андрей Гаврилов—Кн.обозрение. – 2002. 11 марта (№10-11). – С. 2 – Рец. на кн.: Музыкальный запас. 70-е: Проблемы, портреты, случаи/Т. Чередниченко. – М.: Новое лит. Обозрение, 2002 – 592 с.

### **Требования к лингвистическому оформлению ВКР.**

ВКР должна быть написана логически последовательно, литературным языком. Повторное употребление одного и того же слова, если это возможно, допустимо через 50 – 100 слов. Не должны употребляться как излишне пространные и сложно построенные предложения, так и чрезмерно краткие лаконичные фразы, слабо между собой связанные, допускающие двойные толкования и т. д.

При написании ВКР не рекомендуется вести изложение от первого лица единственного числа: «я наблюдал», «я считаю», «по моему мнению» и т.д. Корректнее использовать местоимение «мы». Допускаются обороты с сохранением первого лица множественного числа, в которых исключается местоимение «мы», то есть фразы строятся с употреблением слов «наблюдаем», «устанавливаем», «имеем». Можно использовать выражения «на наш взгляд», «по нашему мнению», однако предпочтительнее выражать ту же мысль в безличной форме, например:

- изучение педагогического опыта свидетельствует о том, что ...*,
- на основе выполненного анализа можно утверждать ...*,
- проведенные исследования подтвердили...;*
- представляется целесообразным отметить;*
- установлено, что;*
- делается вывод о...;*

- следует подчеркнуть, выделить;*
- можно сделать вывод о том, что;*
- необходимо рассмотреть, изучить, дополнить;*
- в работе рассматриваются, анализируются...*

При написании ВКР необходимо пользоваться языком научного изложения.

Здесь могут быть использованы следующие слова и выражения:

- для указания на последовательность развития мысли и временную соотнесенность:
  - *прежде всего, сначала, в первую очередь;*
  - *во – первых, во – вторых и т. д.;*
  - *затем, далее, в заключение, итак, наконец;*
  - *до сих пор, ранее, в предыдущих исследованиях, до настоящего времени;*
  - *в последние годы, десятилетия;*
- для сопоставления и противопоставления:
  - *однако, в то время как, тем не менее, но, вместе с тем;*
  - *как..., так и...;*
  - *с одной стороны..., с другой стороны, не только..., но и;*
  - *по сравнению, в отличие, в противоположность;*
- для указания на следствие, причинность:
  - *таким образом, следовательно, итак, в связи с этим;*
  - *отсюда следует, понятно, ясно;*
  - *это позволяет сделать вывод, заключение;*
  - *свидетельствует, говорит, дает возможность;*
  - *в результате;*
- для дополнения и уточнения:
  - *помимо этого, кроме того, также и, наряду с..., в частности;*
  - *главным образом, особенно, именно;*
- для иллюстрации сказанного:
  - *например, так;*
  - *проиллюстрируем сказанное следующим примером, приведем пример;*
  - *подтверждением выше сказанного является;*
- для ссылки на предыдущие высказывания, мнения, исследования и т.д.:
  - *было установлено, рассмотрено, выявлено, проанализировано;*
  - *как говорилось, отмечалось, подчеркивалось;*
  - *аналогичный, подобный, идентичный анализ, результат;*
  - *по мнению X, как отмечает X, согласно теории X;*
- для введения новой информации:
  - *рассмотрим следующие случаи, дополнительные примеры;*
  - *перейдем к рассмотрению, анализу, описанию;*



- *остановимся более детально на...;*
- *следующим вопросом является...;*
- *еще одним важнейшим аспектом изучаемой проблемы является...;*
- для выражения логических связей между частями высказывания:
  - *как показал анализ, как было сказано выше;*
  - *на основании полученных данных;*
  - *проведенное исследование позволяет сделать вывод;*
  - *резюмируя сказанное;*
  - *дальнейшие перспективы исследования связаны с....*

Письменная речь требует использования в тексте большого числа развернутых предложений, включающих придаточные предложения, причастные и деепричастные обороты. В связи с этим часто употребляются составные подчинительные союзы и клише:

- *поскольку, благодаря тому что, в соответствии с...;*
- *в связи, в результате;*
- *при условии, что, несмотря на...;*
- *наряду с..., в течение, в ходе, по мере.*

Необходимо определить основные понятия по теме исследования, чтобы использование их в тексте ВКР было однозначным. Это означает: то или иное понятие, которое разными учеными может трактоваться по-разному, должно во всем тексте данной работы от начала до конца иметь лишь одно, четко определенное автором ВКР.

В ВКР должно быть соблюдено единство стиля изложения, обеспечена орфографическая, синтаксическая и стилистическая грамотность в соответствии с нормами современного русского языка.

### 2.2.2 Требования к содержанию ВКР

Выпускная квалификационная работа магистра – магистерская диссертация выполняется студентом на базе теоретических знаний и практических навыков, полученных в течение всего срока обучения по выбранному направлению подготовки 35.04.05 «Садоводство» с учетом конкретной магистерской программы.

Магистерская диссертация является результатом научно-исследовательской деятельности магистранта, должна быть связана с разработкой конкретных теоретических вопросов, прикладных задач – разработка элементов технологии выращивания овощных, лекарственных и эфиромасличных культур, разработка элементов технологий размножения и производства посадочного материала овощных, лекарственных и эфиромасличных культур и др.

За достоверность результатов, представленных в ВКР, несет ответственность студент – автор выпускной работы.

### 2.3 Примерная тематика и порядок утверждения тем ВКР

Примерные темы ВКР магистра определяются выпускающей кафедрой согласно направленности (профилю).

Организация утверждает перечень тем выпускных квалификационных работ, предлагаемых обучающимся (далее - перечень тем), и доводит его до сведения обучающихся не позднее, чем за 6 месяцев до даты начала государственной итоговой аттестации.

Студенту предоставляется право выбора темы ВКР.

По письменному заявлению обучающегося (нескольких обучающихся, выполняющих выпускную квалификационную работу совместно) организация может в установленном ею порядке предоставить обучающемуся (обучающимся) возможность подготовки и защиты выпускной квалификационной работы по теме, предложенной обучающимся (обучающимися), в случае обоснованности целесообразности ее разработки для практического применения в соответствующей области профессиональной деятельности или на конкретном объекте профессиональной деятельности.

Тема ВКР должна быть актуальной, соответствовать специализации кафедры. Темы могут быть как теоретического, практического применения. Темы ВКР рассматриваются и утверждаются на ученом совете Института.

Закрепление тем ВКР и руководителей, консультантов рассматривается на заседаниях выпускающей кафедры, оформляется протоколом. По представлению выпускающей кафедры институт формирует проект приказа, который передается в учебно-методическое управление для оформления приказа по университету об утверждении тем, научных руководителей, консультантов (при необходимости). Ответственность за подготовку приказа в указанные сроки несет заведующий выпускающей кафедрой, директор института.

Примерные темы ВКР определяется выпускающей кафедрой в рамках проводимых направлений научных исследований:

- изучение биологических и морфологических особенностей овощных, лекарственных и эфиромасличных культур;
- технологии выращивания овощных, лекарственных и эфиромасличных культур;
- технологии производства продукции овощных культур в открытом грунте;
- технологии производства продукции овощных культур в защищенном грунте.

Тема ВКР определяется выпускающей кафедрой в рамках

направления научных исследований кафедры и доводится до каждого студента в начале первого семестра первого года обучения в виде списка тем, подписанного директором Института. Выбор темы студентом осуществляется с учетом актуальности, степени изученности проблемы, существующей практики её внедрения, возможности получения, сбора фактического материала, наличия доступной литературы, учёта места прохождения научно-исследовательской практики и личных интересов магистранта.

Закрепление темы ВКР утверждается приказом курирующего проректора по представлению директора Института и заведующего выпускающей кафедрой и согласовании с учебно-методическим управлением. Ответственность за подготовку приказа в указанные сроки несет заведующий выпускающей кафедрой, директор Института.

Изменение темы ВКР или руководителя разрешается в исключительных случаях по заявлению студента, согласованного с заведующим выпускающей кафедрой. Все изменения утверждаются приказом курирующего проректора.

Примерные темы ВКР представлены в таблице 2.

Таблица 2. – Примерные темы ВКР

№	Название ВКР
1	Влияние органического препарата РОСТОВИТ на рост, развитие и урожайность капустных культур (капуста брокколи, капуста цветная)
2	Изучение влияния мероприятий по защите на развитие и урожайность томата в условиях защищенного грунта ООО ТК "Подмосковье"
3	Влияние показателей ЕС питательного раствора на рост, развитие и урожайность огурца в условиях защищенного грунта
4	Влияние каменватных субстратов на агробиологические показатели томата F <sub>1</sub> Мерлис в условиях защищенного грунта
5	Влияние некорневых и корневых обработок на агробиологические показатели огурца в летне-осеннем обороте в условиях необогреваемых пленочных теплиц
6	Особенности формирования индетерминантных гибридов F <sub>1</sub> томатов селекции ФНЦО в летне-осеннем обороте
7	Влияние состава покровной почвы на формирование урожая шампиньона двуспорового
8	Разработка нормативных документов для контроля качества сырья зюзника

	Европейского ( <i>Lycopus europaeus</i> L.)
9	Совершенствование технологии выращивания ромашки аптечной ( <i>Chamomilla recutita</i> (L.) Rauschert) в Краснодарском крае
10	Влияние корневых обработок препаратами гуминовых кислот на урожайность капусты белокочанной в условиях ЗАО "Совхоз имени Ленина"
11	Влияние некорневых обработок аминокислотными препаратами и ИМК на качество сырья мяты и душицы
12	Совершенствование технологии черенкования лаванды узколистной и розы эфирномасличной в условиях Крыма

## 2.4 Порядок выполнения и представления в ГЭК ВКР

Выполнение ВКР осуществляется студентом в соответствии с заданием. Задание, конкретизирующее объем и содержание ВКР, выдается магистранту научным руководителем. При необходимости выпускнику для подготовки ВКР назначаются консультанты по отдельным разделам.

Руководителями ВКР должны быть педагогические работники Университета, имеющие ученую степень и (или) ученое звание. В случае если руководителем ВКР назначается старший преподаватель, не имеющий ученой степени и необходимого стажа педагогической работы, для руководства ВКР назначается также консультант, имеющий ученую степень и (или) ученое звание.

Руководителем ВКР может быть также работник из числа руководителей и работников организаций, деятельность которых связана с направленностью (профилем) реализуемой программы магистратуры, имеющий стаж работы в данной профессиональной области не менее 3 лет, без предъявления требований к наличию у него ученой степени и (или) ученого звания. Научный руководитель магистранта оказывает научную, методическую помощь, осуществляет контроль и вносит коррективы, дает рекомендации диссертанту для обеспечения высокого качества магистерской диссертации. Помощь магистранту заключается в практическом содействии ему в выборе темы исследования, разработке рабочего плана (задания) магистерской диссертации, а так же:

- в определении списка необходимой литературы и других информационных источников;
- в консультировании по вопросам содержания магистерской диссертации;
- в выборе методологии и методики исследования;
- в осуществлении контроля;

- за выполнением установленного календарного графика выполнения работы, своевременного отчета магистранта о ходе написания диссертации;
- соблюдением корректности использования научной литературой, данных.

Сроки выполнения ВКР определяются учебным планом и календарным учебным графиком.

ВКР оформляется с соблюдением действующих стандартов на оформление соответствующих видов документации, требований и (или) методических указаний по выполнению ВКР (магистерской диссертации) по направлению подготовки 35.04.05 «Садоводство».

Объем, структура пояснительной записки по направлению подготовки 35.04.05 «Садоводство» не может быть менее 75 страниц. В перечень дополнительных материалов входят:

- графики, диаграммы;
- таблицы большого формата,
- статистические данные;
- фотографии, технические (процессуальные) документы и/или их фрагменты, а также тексты, которые по разным причинам не могут быть помещены в основной работе и т.д.

Законченная ВКР передается студентом своему руководителю не позднее, чем за 2 недели до установленного срока защиты для написания отзыва руководителя.

Научный руководитель готовит отзыв на ВКР по следующим разделам:

- актуальность темы и значимость работы;
- степень соответствия работы заданию;
- оценка теоретического и практического содержания работы;
- качество оформления работы;
- характеристика студента ходе выполнения работы;
- достоинства и недостатки работы;
- соответствие ВКР предъявляемым требованиям к данному виду работы, возможности присвоения квалификации и надписи на титульном листе работы «к защите» или «на доработку».

Для проведения рецензирования выпускной квалификационной работы указанная работа направляется организацией одному или нескольким рецензентам из числа лиц, не являющихся работниками

кафедры, либо Института, либо организации, в которой выполнена выпускная квалификационная работа. Рецензент проводит анализ выпускной квалификационной работы и представляет в организацию письменную рецензию на указанную работу (далее - рецензия).

Если выпускная квалификационная работа имеет междисциплинарный характер, она направляется организацией нескольким рецензентам. В ином случае число рецензентов устанавливается организацией.

Организация обеспечивает ознакомление обучающегося с отзывом и рецензией (рецензиями) не позднее, чем за 5 календарных дней до дня защиты выпускной квалификационной работы.

Выпускная квалификационная работа, отзыв и рецензия (рецензии) передаются в государственную экзаменационную комиссию не позднее, чем за 2 календарных дня до дня защиты выпускной квалификационной работы.

Тексты выпускных квалификационных работ, за исключением текстов выпускных квалификационных работ, содержащих сведения, составляющие государственную тайну, размещаются организацией в электронно-библиотечной системе организации и проверяются на объём заимствования в соответствии с действующими в Университете локальными нормативными актами.

Например,

Если ВКР содержит оригинального текста менее 70 % от общего объема работы, она должна быть возвращена обучающемуся на доработку и пройти повторную проверку не позднее 5 календарных дней до даты защиты.

Размещению в ЭБС университета в течение 10-ти дней после защиты ВКР подлежат тексты ВКР обучающихся, по итогам защиты которых получены положительные оценки, за исключением работ, содержащих сведения, составляющих государственную тайну.

Выпускающая кафедра организует и проводит предварительную защиту ВКР.

Допуск к защите ВКР осуществляет заведующий выпускающей кафедрой.

Если заведующий кафедрой, исходя из содержания отзывов научного руководителя и рецензента, не считает возможным допустить студента к защите ВКР, вопрос об этом должен рассматриваться на заседании учебно-методической комиссии института с участием научного руководителя и автора работы. Решение учебно-методической комиссии доводится до сведения деканата.

В ГЭК по защите выпускных квалификационных работ до начала

защиты представляются следующие документы:

– Приказ профильного проректора о допуске к защите студентов, выполнивших все требования учебного плана и программы подготовки соответствующего уровня;

– ВКР;

– Рецензию на ВКР с оценкой работы;

– Отзыв руководителя.

## **2.5 Порядок защиты ВКР**

Процедура проведения государственных аттестационных испытаний определяется Порядком проведения государственной итоговой аттестации выпускников ФГБОУ ВО «Российский государственный аграрный университет – МСХА имени К.А. Тимирязева», которое доводится до сведения студентов всех форм получения образования не позднее, чем за полгода до начала государственной итоговой аттестации.

Процедура организации и проведения защиты выпускной квалификационной работы возможна в дистанционном формате в соответствии с Положением об особенностях государственного экзамена и защиты выпускной квалификационной работы с применением электронного обучения, дистанционных образовательных технологий в федеральном государственном бюджетном образовательном учреждении "Российский государственный аграрный университет - МСХА имени К.А. Тимирязева" (по образовательным программам высшего образования - программам бакалавриата, специалитета и магистратуры), принятым Ученым советом Университета (протокол №9 от 28 апреля 2020 г.).

Обучающийся, не прошедший одно государственное аттестационное испытание по уважительной причине, допускается к сдаче следующего государственного аттестационного испытания.

Защита выпускной квалификационной работы является завершающим этапом государственной итоговой аттестации выпускника.

Организация утверждает составы комиссий не позднее чем за 1 месяц до даты начала государственной итоговой аттестации.

Работа комиссии проводится в сроки, предусмотренные учебным планом и календарным учебным графиком. Расписание работы ГЭК согласовывается председателем ГЭК не позднее, чем за 30 дней до начала работы.

Процедура защиты ВКР включает в себя:

- открытие заседания ГЭК (председатель излагает порядок защиты, принятия решения, оглашения результатов ГЭК);
- представление председателем (секретарем) ГЭК выпускника

- (фамилия, имя, отчество), темы, научного руководителя;
- доклад выпускника;
  - вопросы членов ГЭК (записываются в протокол);
  - заслушивание отзыва научного руководителя;
  - заслушивание рецензии;
  - заключительное слово выпускника (ответы на высказанные замечания).

В процессе защиты ВКР магистра для доклада по содержанию работы соискателю предоставляется не более 20 минут, для ответа на замечания рецензентов – не более 5 минут. Вопросы членов комиссии и присутствующих и ответы на них – не более 10 минут. Заключительное слово соискателя степени магистра – не более 5 минут. Продолжительность защиты одной работы, как правило, не должна превышать 35 минут.

Примерная структура доклада выпускника на защите:

1. Представление темы ВКР.
2. Актуальность проблемы.
3. Практическая значимость.
4. Цель и задачи работы.
5. Предмет, объект исследования.
6. Методология исследования.
7. Результаты анализа исследуемой проблемы и выводы по ним.
8. Основные направления совершенствования. Перспективность развития направления, в том числе и возможность внедрения (мероприятия по внедрению) либо результаты внедрения.
9. Заключение.

Выпускник может по рекомендации кафедры представить дополнительно краткое содержание ВКР на одном из иностранных языков, которое оглашается на защите выпускной работы и может сопровождаться вопросами к студенту на этом языке.

## **2.6 Критерии выставления оценок за ВКР**

Критерии выставления оценок (соответствия уровня подготовки выпускника требованиям ФГОС ВО на основе выполнения и защиты выпускником ВКР является суммарный балл оценки ГЭК.

Суммарный балл оценки ГЭК определяется как среднее арифметическое итоговых оценок членов ГЭК и рецензента. Указанный балл округляется до ближайшего целого значения. При значительных расхождениях в баллах между членами ГЭК оценка ВКР и ее защиты определяется в результате закрытого обсуждения на заседании ГЭК. При



этом голос председателя ГЭК является решающим.

Итоговая оценка члена ГЭК определяется как среднее арифметическое из оценок показателей (представленных в таблице 3), выставляемых по принятой четырех балльной системе.

Таблица 3

№ п/ п	Фамилия, имя, отчество выпускника	Показатели качества выпускной квалификационной работы, ее защиты и их оценки								
		Актуальность и реалистичность задачи	Оригинальность ВКР. Глубина и полнота решения поставленных задач	Взаимосвязь теоретического и практического материала	Качество пояснительной записки и дополнительного материала	Качество подготовленного материала к презентации	Качество доклада на заседании ГЭК	Правильность и аргументированность ответов на вопросы	Эрудиция и знания в области профессиональной деятельности	Итоговая оценка

При оценивании магистра по четырех балльной системе используют критерии, представленные в таблице 4.

Таблица 4. – Критерии выставления оценок при защите ВКР

Оценка	Критерий оценки ВКР
<b>«ОТЛИЧНО»</b>	Глубокое и хорошо аргументированное обоснование темы; четкая формулировка и понимание изучаемой проблемы; широкое и правильное использование относящейся к теме литературы и примененных аналитических методов; проявлено умение выявлять недостатки использованных теорий и делать обобщения на основе отдельных деталей. Содержание исследования и ход защиты указывают на наличие навыков работы студента в данной области. Оформление работы хорошее с наличием расширенной библиографии. Отзыв руководителя и рецензия положительные. Защита ВКР показала повышенную профессиональную и научную подготовленность студента. Компетенции сформированы на уровне – <b>высокий</b> .

<p align="center"><b>«ХОРОШО»</b></p>	<p>Хорошо аргументированное обоснование темы; четкая формулировка и понимание изучаемой проблемы; использование ограниченного числа литературных источников, но достаточного для проведения исследования. Работа основана на среднем по глубине анализе изучаемой проблемы и при этом сделано незначительное число обобщений. Содержание исследования и ход защиты указывают на наличие практических навыков работы студента в данной области. ВКР хорошо оформлена с наличием необходимой библиографии. Отзыв руководителя и рецензия положительные. Ход защиты ВКР показал достаточную научную и профессиональную подготовку студента.</p> <p>Компетенции сформированы на уровне – <b>хороший (средний)</b></p>
<p align="center"><b>«УДОВЛЕТВОРИТЕЛЬНО»</b></p>	<p>Достаточное обоснование выбранной темы, но отсутствует глубокое понимание рассматриваемой проблемы. В библиографии даны в основном ссылки на стандартные литературные источники. Научные труды, необходимые для всестороннего изучения проблемы, использованы в ограниченном объеме. Заметна нехватка компетентности студента в данной области знаний. Оформление ВКР с элементами небрежности. Отзыв руководителя и рецензия положительные, но с замечаниями. Защита ВКР показала удовлетворительную профессиональную подготовку студента.</p> <p>Компетенции сформированы на уровне – <b>достаточный</b></p>
<p align="center"><b>«НЕУДОВЛЕТВОРИТЕЛЬНО»</b></p>	<p>Тема диссертации представлена в общем, виде. Ограниченное число использованных литературных источников. Шаблонное изложение материала. Наличие догматического подхода к использованным теориям и концепциям. Суждения по исследуемой проблеме не всегда компетентны. Неточности и неверные выводы по изучаемой литературе. Оформление ВКР с элементами заметных отступлений от принятых требований. Отзыв руководителя и рецензия с существенными замечаниями, но дают возможность публичной защиты ВКР. Во время защиты студентом проявлена ограниченная научная эрудиция.</p> <p>Компетенции <b>не сформированы.</b></p>

При условии успешного прохождения всех установленных видов государственных аттестационных испытаний, входящих в государственную итоговую аттестацию, выпускнику присваивается квалификация (степень) «магистр» и выдается документ об образовании и о квалификации.

Диплом магистра с отличием выдается при следующих условиях:

При условии успешного прохождения всех установленных видов государственных аттестационных испытаний, входящих в государственную итоговую аттестацию, выпускнику присваивается квалификация (степень) «магистр» и выдается документ об образовании и о квалификации.

Диплом магистра с отличием выдается при следующих условиях:

- все указанные в приложении к диплому оценки по дисциплинам, оценки за выполнение курсовых работ (проектов), за прохождение практик, за выполнение научных исследований, за факультативные дисциплины (за исключением оценок «зачтено») являются оценками «отлично» и «хорошо»;

- все оценки по результатам государственной итоговой аттестации являются оценками «отлично»;

- количество указанных в приложении к диплому оценок «отлично», включая оценки по результатам государственной итоговой аттестации, составляет не менее 75% от общего количества оценок, указанных в приложении к диплому.

#### Составители:

И.о. заведующего кафедрой овощеводства,  
к.с.-х.н., доцент

В.И. Терехова

Профессор кафедры овощеводства,  
д.с.-х.н., профессор

Е.Л. Маланкина



МИНИСТЕРСТВО СЕЛЬСКОГО ХОЗЯЙСТВА РОССИЙСКОЙ ФЕДЕРАЦИИ  
ФЕДЕРАЛЬНОЕ ГОСУДАРСТВЕННОЕ ПОДЪЕЗДНОЕ ОБРАЗОВАТЕЛЬНОЕ УЧРЕЖДЕНИЕ ВЫСШЕГО ОБРАЗОВАНИЯ

РОССИЙСКИЙ ГОСУДАРСТВЕННЫЙ АГРАРНЫЙ УНИВЕРСИТЕТ –

МСХА имени К.А. ТИМИРЯЗЕВА

(ФГБОУ ВО РГАУ – МСХА имени К.А. Тимирязева)

Институт садоводства и ландшафтной архитектуры

Кафедра овощеводства

## ВЫПУСКНАЯ КВАЛИФИКАЦИОННАЯ РАБОТА

(магистерская диссертация)(16 пт)

«\_\_\_\_\_»  
название ВКР

по направлению подготовки 35.04.05 «Садоводство»

Зав. выпускающей кафедрой

ФИО

(подпись, дата)

«Допустить к защите»

«\_\_»\_\_\_\_\_202\_\_г.

Руководитель

(подпись, дата)

ФИО

Консультант

(подпись, дата)

ФИО

Студент

(подпись, дата)

ФИО

Рецензент

(подпись, дата)

ФИО

Нормоконтроль

(подпись, дата)

ФИО

Москва, 202\_\_



**МИНИСТЕРСТВО СЕЛЬСКОГО ХОЗЯЙСТВА РОССИЙСКОЙ ФЕДЕРАЦИИ**  
ФЕДЕРАЛЬНОЕ ГОСУДАРСТВЕННОЕ БЮДЖЕТНОЕ ОБРАЗОВАТЕЛЬНОЕ УЧРЕЖДЕНИЕ ВЫСШЕГО ОБРАЗОВАНИЯ  
**РОССИЙСКИЙ ГОСУДАРСТВЕННЫЙ АГРАРНЫЙ УНИВЕРСИТЕТ –**  
**МСХА имени К.А. ТИМИРЯЗЕВА**  
**(ФГБОУ ВО РГАУ - МСХА имени К.А. Тимирязева)**

Институт садоводства и ландшафтной архитектуры  
Кафедра овощеводства

Утверждаю: \_\_\_\_\_  
Зав. выпускающей кафедрой  
«\_\_» \_\_\_\_\_ 202\_\_ г.

**ЗАДАНИЕ**

**НА ВЫПУСКНУЮ КВАЛИФИКАЦИОННУЮ РАБОТУ (ВКР)**

Студент \_\_\_\_\_  
Тема ВКР (утверждена приказом по университету от «\_\_» \_\_\_\_\_ 202\_\_ г. № \_\_\_\_\_)  
« \_\_\_\_\_  
\_\_\_\_\_ »

Срок сдачи ВКР «\_\_» \_\_\_\_\_ 202\_\_ г.

Исходные данные к работе \_\_\_\_\_  
\_\_\_\_\_  
\_\_\_\_\_

Перечень подлежащих разработке в работе вопросов:

\_\_\_\_\_  
\_\_\_\_\_  
\_\_\_\_\_  
\_\_\_\_\_  
\_\_\_\_\_  
\_\_\_\_\_

Перечень дополнительного материала \_\_\_\_\_  
\_\_\_\_\_  
\_\_\_\_\_  
\_\_\_\_\_

Дата выдачи задания «\_\_» \_\_\_\_\_ 202\_\_ г.  
Руководитель (подпись, ФИО) \_\_\_\_\_  
Задание принял к исполнению (подпись студента) \_\_\_\_\_  
«\_\_» \_\_\_\_\_ 202\_\_ г.

**РЕЦЕНЗИЯ**

на выпускную квалификационную работу студента  
федерального государственного бюджетного образовательного учреждения  
высшего образования «**Российский государственный аграрный университет –  
МСХА имени К.А. Тимирязева**»

Студент (ка) \_\_\_\_\_

Кафедра \_\_\_\_\_

Институт \_\_\_\_\_

Представленная ВКР на тему: \_\_\_\_\_

содержит пояснительную записку на \_\_\_\_\_ листах и дополнительный материал в виде \_\_\_\_\_

ВКР по содержанию разделов, глубине их проработки и объему \_\_\_\_\_  
(соответствует, не соответствует)

требованиям к выпускной квалификационной работе.

**ОСНОВНЫЕ ДОСТОИНСТВА И НЕДОСТАТКИ ВКР**

1 Актуальность, значимость темы в теоретическом и практическом плане \_\_\_\_\_

2 Краткая характеристика структуры ВКР \_\_\_\_\_

3 Достоинства ВКР, в которых проявились оригинальные выводы, самостоятельность студента, эрудиция, уровень теоретической подготовки, знание литературы и т.д. \_\_\_\_\_

4 Недостатки ВКР (по содержанию и оформлению) \_\_\_\_\_

5 Особые замечания, пожелания и предложения \_\_\_\_\_

ВКР отвечает предъявляемым к ней требованиям и заслуживает \_\_\_\_\_ оценки,  
(отличной, хорошей, удовлетворительной, не удовлетворительной)

а выпускник – присвоения квалификации \_\_\_\_\_

Рецензент \_\_\_\_\_  
(фамилия, имя, отчество, должность, место работы)

Дата: «\_\_\_» \_\_\_\_\_ 202\_\_ г.

Подпись: \_\_\_\_\_

## РЕЦЕНЗИЯ

на программу государственной итоговой аттестации по направлению  
**35.04.05 Садоводство, направленности «Стратегические направления и  
адаптивные технологии в овощеводстве и лекарственном растениеводстве»**  
(квалификация выпускника – магистр)

Монахосом Григорием Федоровичем, кандидатом сельскохозяйственных наук, генеральным директором ООО «Селекционная станция имени Н.Н.Тимофеева» (далее по тексту рецензент), проведена рецензия программы государственной итоговой аттестации по направлению 35.04.05 Садоводство, направленности «Стратегические направления и адаптивные технологии в овощеводстве и лекарственном растениеводстве» (квалификация выпускника – магистр) разработанной в ФГБОУ ВО «Российский государственный аграрный университет – МСХА имени К.А. Тимирязева», разработчики: Терехова Вера Ивановна, доцент, кандидат сельскохозяйственных наук, и.о.зав.кафедрой овощеводства; Маланкина Елена Львовна, профессор, доктор сельскохозяйственных наук, профессор кафедры овощеводства.

Рассмотрев представленные на рецензию материалы, рецензент пришел к следующим выводам:

1. Предъявленная «Программа государственной итоговой аттестации» (далее по тексту Программа) соответствует требованиям ФГОС по направлению 35.04.05 Садоводство. Программа содержит все основные разделы, соответствует требованиям к нормативно-методическим документам.
2. Представленные в Программе **цель и задачи** государственной итоговой аттестации соответствуют требованиям ФГОС направления 35.04.05 Садоводство.
3. За Государственной итоговой аттестацией закреплены 15 **компетенций**, в т.ч. 6 универсальных, 6 – общепрофессиональных, 3 - профессиональных. Государственная итоговая аттестация и представленная Программа способна реализовать их в объявленных требованиях.
4. Общая трудоёмкость Государственной итоговой аттестации составляет 9 зачётных единиц (324 часа), в т.ч. подготовка к сдаче и сдача государственного экзамена – 3 з.е. (108 часов), защита выпускной квалификационной работы, включая подготовку к защите и процедуру защиты – 6 з.е. (216 часов).
5. Итоговая государственная аттестация взаимосвязана с другими дисциплинами ОПОП ВО и Учебного плана по направлению 35.04.05 Садоводство и является завершающим этапом реализации ОПОП ВО по направлению 35.04.05 Садоводство.
6. Виды, содержание и трудоёмкость самостоятельной работы студентов, представленные в Программе, соответствуют требованиям к подготовке выпускников, содержащимся во ФГОС ВО направления 35.04.05 Садоводство.
7. Представленные и описанные в Программе формы *итоговой* оценки знаний (государственный экзамен, защита выпускной квалификационной работы (магистерской диссертации)), соответствуют ОПОП ВО и требованиям к выпускникам.
8. Формы оценки знаний, представленные в Программе, соответствуют специфике и требованиям к выпускникам.
9. Учебно-методическое обеспечение дисциплины представлено: основной литературой - 13 источников (в т.ч. базовые учебники по дисциплинам, включенным в государственный экзамен), дополнительной литературой - 23 наименований и соответствует требованиям ФГОС направления 35.04.05 Садоводство.

### ОБЩИЕ ВЫВОДЫ

На основании проведенной рецензии можно сделать заключение, что характер, структура и содержание Программы государственной итоговой аттестации по направлению 35.04.05 Садоводство, «Стратегические направления и адаптивные технологии в овощеводстве и лекарственном растениеводстве», разработанной Тереховой Верой Ивановной, доцентом, кандидатом сельскохозяйственных наук, и.о.зав.кафедрой овощеводства; Маланкиной Еленой Львовной, профессором, доктором сельскохозяйственных наук, профессором кафедры овощеводства соответствуют требованиям ФГОС ВО, современным требованиям рынка труда, экономики и позволит при ее реализации успешно обеспечить заявленное формирование компетенций.

Рецензент: Монахов Григорий Федорович, кандидат сельскохозяйственных наук, генеральный директор ООО «Селекционная станция имени Н.Н.Тимофеева»

« 26 » 06 2024 г.

Подпись генерального  
директора Монахова Г.Ф.  
заверяю: юрист-консультант  
ООО «Селекционная станция  
имени Н. Н. Тимофеева»  
Тришкова В.А. Подписывающая  
не несет ответственности  
п. 3 ст. 99.1 КоАП.

