

Документ подписан простой электронной подписью

Информация о владельце:

ФИО: Хохлова Елена Базильевна

Должность: Первый проректор-проректор по учебной работе

Дата подписания: 2025 11:39:10

Уникальный программный ключ:

ffa7ebcbdf3ee64e19f72e2c06ed7dc0d539cecd



МИНИСТЕРСТВО СЕЛЬСКОГО ХОЗЯЙСТВА РОССИЙСКОЙ ФЕДЕРАЦИИ
ФЕДЕРАЛЬНОЕ ГОСУДАРСТВЕННОЕ БЮДЖЕТНОЕ ОБРАЗОВАТЕЛЬНОЕ УЧРЕЖДЕНИЕ ВЫСШЕГО ОБРАЗОВАНИЯ
РОССИЙСКИЙ ГОСУДАРСТВЕННЫЙ АГРАРНЫЙ УНИВЕРСИТЕТ –
МСХА имени К.А. ТИМИРЯЗЕВА
(ФГБОУ ВО РГАУ - МСХА имени К.А. Тимирязева)

Институт Зоотехнии и биологии
Кафедра Молочного и мясного скотоводства



Утверждаю:

Проректор по учебной работе

 Е.В. Хохлова

« 29.08 » 2024 г.

ПРОГРАММА
государственной итоговой аттестации
выпускников по направлению (специальности)

36.04.02 – Зоотехния
по направленности «Технологии точного животноводства»
Квалификация – магистр

Составители:

доктор с.-х. наук, профессор О.И. Соловьева

кандидат с.-х. наук, доцент Е.В. Жукова

«10» июня 2024 г.

Программа государственной итоговой аттестации выпускников по направлению 36.04.02 Зоотехния обсуждена на заседании выпускающей кафедры Молочного и мясного скотоводства «11» июня 2024 года, протокол № 12

И.о. заведующий выпускающей кафедрой
доктор с.-х. наук, профессор О.И. Соловьева

«11» июня 2024 г.

Рецензент:

заведующий кафедрой генетики и разведения животных имени В.Ф. Красоты ФГБОУ ВО Московская государственная академия ветеринарной медицины и биотехнологии имени К.И. Скрябина, доктор с.-х. наук, профессор, Ф.Р. Фейзуллаев

«10» июня 2024 г.

Согласовано:

Директор института

С.В. Акчурин

«__» _____ 2024 г.

Начальник отдела лицензирования
и аккредитации УМУ

Е.Д. Абрашкина

«29» 07 2024 г.

И.о. начальника методического отдела УМУ

А.С. Матвеев

«29» 07 2024 г.

Программа государственной итоговой аттестации выпускников по направлению 36.04.02 Зоотехния обсуждена на заседании учебно-методической комиссии института Зоотехнии и биологии «17» августа 2024 года, протокол № 1

Председатель учебно-методической
комиссии института Зоотехнии и биологии

А.Г. Маннапов

«17» августа 2024 г.

Содержание

1 Общие положения	4
1.1 Виды государственной итоговой аттестации выпускников по направлению подготовки	4
1.2 Виды и задачи профессиональной деятельности выпускников	4
1.2.1 Виды деятельности выпускников:	
1.2.2 Задачи профессиональной деятельности	19
1.2.3 Требования к результатам освоения программы магистратуры, необходимые для выполнения профессиональных функций	5
1.2.4 Цель и задачи ГИА	20
2 Требования к выпускнику, проверяемые в ходе государственного итогового экзамена	9
2.1 Перечень основных учебных дисциплин (модулей) образовательной программы, выносимых на государственный экзамен	9
2.2 Порядок проведения экзамена	12
2.2.1 Проведение государственного экзамена	12
2.2.2 Использование учебников, пособий	14
2.2.3 Рекомендуемая литература	14
2.3 Критерии выставления оценок на государственном экзамене	16
3 Требования к выпускной квалификационной работе	18
3.1 Вид выпускной квалификационной работы	18
3.2 Структура ВКР и требования к ее содержанию	18
3.2.1 Структура ВКР и описание элементов. Требования к разработке структурных элементов	18
3.2.2 Требования к содержанию ВКР	32
3.3 Примерная тематика и порядок утверждения тем ВКР	32
3.4 Порядок выполнения и представления в ГЭК ВКР	34
3.5 Порядок защиты ВКР	36
3.6 Критерии выставления оценок за ВКР	38
Приложение Б	42
Приложение В	43

1 Общие положения

1.1 Виды и объем государственной итоговой аттестации выпускников по направлению подготовки

Федеральным государственным образовательным стандартом высшего образования по направлению 36.04.02 Зоотехния, утвержденным Приказом Министерства образования и науки РФ №973 от 22.09.2017 года и зарегистрированном в Минюсте РФ №48477 от 09 октября 2017 года, предусмотрена государственная аттестация выпускников в виде:

- государственного экзамена;
- защиты выпускной квалификационной работы.

Год начала подготовки 2024

Объём государственной итоговой аттестации по направлению подготовки 36.04.02 Зоотехния составляет 9 зачетных единиц (324 часа), из них

- на подготовку к сдаче и сдача государственного экзамена – 3 зачетных единицы (108 часов), в т.ч. в контактной форме – 2,5 часов, в форме самостоятельной работы – 105,5 часов;
- на выполнение и защиту выпускной квалификационной работы – 6 зачетных единиц (216 часов), в т.ч. в контактной форме – 30,5 часов, в форме самостоятельной работы – 185,5 часов.

1.2 Виды и задачи профессиональной деятельности выпускников

1.2.1. Виды деятельности выпускников:

Выпускник по направлению 36.04.02 Зоотехния подготовлен к следующим видам профессиональной деятельности:

- производственно-технологический;
- научно-образовательный.

1.2.2 Задачи профессиональной деятельности

производственно-технологическая деятельность:

- планирование и организация эффективного использования животных, материалов, оборудования;
- производственный контроль параметров технологических процессов и качества продукции;
- участие в разработке новых методов, способов и приемов селекции, кормления и содержания животных;
- осуществление контроля и координации работ по содержанию, кормлению и разведению сельскохозяйственных животных;
- проведение бонитировки и племенной отбор животных;
- разработка мероприятий по проведению санитарно-профилактических

работ в помещениях для содержания животных;

- определение режима содержания животных (температура, влажность, параметры газообмена) и осуществление контроля за его соблюдением;

- производство и первичная переработка продукции животноводства;

- хранение, транспортировка и реализация продукции животноводства;

научно-образовательная деятельность:

- проведение научных исследований по отдельным разделам (этапам, заданиям) темы в соответствии с утвержденными методиками;

- участие в выполнении научных исследований, анализ их результатов и формулировка выводов.

1.2.3 Требования к результатам освоения программы магистратуры, необходимые для выполнения профессиональных функций

Выпускник, освоивший программу магистратуры, должен обладать следующими *универсальными компетенциями*:

- способен осуществлять критический анализ проблемных ситуаций на основе системного подхода, вырабатывать стратегию действий (УК-1);

- способен управлять проектом на всех этапах его жизненного цикла (УК-2);

- способен организовывать и руководить работой команды, вырабатывая командную стратегию для достижения поставленной цели (УК-3);

- способен применять современные коммуникативные технологии, в том числе на иностранном(ых) языке(ах), для академического и профессионального взаимодействия (УК-4);

- способен анализировать и учитывать разнообразие культур в процессе межкультурного взаимодействия (УК-5);

- способен определять и реализовывать приоритеты собственной деятельности и способы ее совершенствования на основе самооценки (УК-6);

Выпускник, освоивший программу магистратуры, должен обладать следующими *общепрофессиональными компетенциями*:

- способен использовать данные о биологическом статусе и нормативные общеклинические показатели для обеспечения: ветеринарно-санитарного благополучия животных и биологической безопасности продукции; улучшения продуктивных качеств и санитарно-гигиенических показателей содержания животных (ОПК-1);

- способен анализировать влияние на организм животных природных, социально-хозяйственных, генетических и экономических факторов (ОПК-2);

- способен осуществлять и совершенствовать профессиональную деятельность в соответствии с нормативными правовыми актами в сфере

агропромышленного комплекса (ОПК-3);

- способен использовать в профессиональной деятельности методы решения задач с использованием современного оборудования при разработке новых технологий и использовать современную профессиональную методологию для проведения экспериментальных исследований и интерпретации их результатов (ОПК-4);

- способен оформлять специальную документацию, анализировать результаты профессиональной деятельности и представлять отчетные документы с использованием специализированных баз данных (ОПК-5);

- способен анализировать, идентифицировать оценку опасности риска возникновения и распространения болезней различной этиологии (ОПК-6).

Выпускник, освоивший программу магистратуры, должен обладать следующими *профессиональными компетенциями*, соответствующими видам профессиональной деятельности, на которые ориентирована программа магистратуры:

производственно-технологическая деятельность:

- способен разрабатывать и внедрять научно обоснованные технологии животноводства (ПКос-1),

- способен владеть технологическими приемами получения высококачественной продукции животноводства (ПКос-2);

научно-образовательная деятельность:

- способен преподавать учебные курсы, дисциплины (модули) и отдельные виды учебных занятий по программам магистратуры и ДПП (ПКос-3);

- способен проводить научные исследования по отдельным разделам (этапам, заданиям) темы, анализировать результаты, формулировать выводы (ПКос-4).

Таблица 1. – Требования к результатам освоения программы

Индекс компетенции	Содержание компетенции	Подготовка к сдаче и сдача государственного экзамена	Защита выпускной квалификационной работы, включая подготовку к процедуре защиты и процедуру защиты
УК-1	Способен осуществлять критический анализ проблемных ситуаций на основе системного подхода, вырабатывать стратегию действий		+
УК-2	Способен управлять проектом на всех этапах его жизненного цикла		+
УК-3	Способен организовывать и руководить работой команды, вырабатывая командную стратегию для достижения поставленной цели		+
УК-4	Способен применять современные коммуникативные технологии, в том числе на иностранном(ых) языке(ах), для академического и профессионального взаимодействия		+
УК-5	Способен анализировать и учитывать разнообразие культур в		+

	процессе межкультурного взаимодействия		
УК-6	Способен определять и реализовывать приоритеты собственной деятельности и способы ее совершенствования на основе самооценки		+
ОПК-1	Способен использовать данные о биологическом статусе и нормативные общеклинические показатели для обеспечения благополучия животных и биологической безопасности продукции		+
ОПК-2	Способен анализировать влияние на организм животных природных, социально-хозяйственных, генетических и экономических факторов		+
ОПК-3	Способен осуществлять и совершенствовать профессиональную деятельность в соответствии с нормативными правовыми актами в сфере агропромышленного комплекса		+
ОПК-4	Способен использовать в профессиональной деятельности методы решения задач с использованием современного оборудования при разработке новых технологий и использовать современную профессиональную методологию для проведения экспериментальных исследований и интерпретации их результатов	+	+
ОПК-5	Способен оформлять специальную документацию, анализировать результаты профессиональной деятельности и представлять отчетные документы с использованием специализированных баз данных		+
ОПК-6	Способен анализировать, идентифицировать оценку опасности риска возникновения и распространения болезней различной этиологии		+
ПКдоп-1	Способен разработать и внедрить перспективный план развития животноводства в организации		+
ПКос-1	Способен разрабатывать и внедрять научно обоснованные технологии животноводства с использованием современных цифровых средств и технологий	+	+
ПКос-2	Способен владеть технологическими приемами получения высококачественной продукции животноводства		+
ПКос - 3	Способен преподавать учебные курсы, дисциплины (модули) и отдельные виды учебных занятий по программам магистратуры и ДПП		+
ПКос - 4	Способен проводить научные исследования по отдельным разделам (этапам, заданиям) темы, анализировать результаты, формулировать выводы с применением различных цифровых систем и технологий		+

1.2.4 Цель и задачи ГИА

Целью государственной итоговой аттестации является установление уровня подготовки студентов-выпускников Университета к выполнению профессиональных задач и соответствия их подготовки требованиям Федерального государственного образовательного стандарта высшего образования.

Задачами Государственной итоговой аттестации являются:

- выявление реализации требований Федерального государственного образовательного стандарта высшего образования по направлению подготовки 36.04.02 Зоотехния, по направленности «Технологии точного животноводства»;
- установление уровня подготовки выпускников к самостоятельной деятельности в профессиональных областях животноводства;

- проверка сформированности и освоенности у выпускников профессиональных компетенций;
- выявление степени использования наиболее значимых профессиональных компетенций и необходимых для них знаний и умений;
- проверка готовности выпускника к выполнению видов деятельности, предусмотренных ФГОС ВО.

Дисциплины, изучаемые на курсе:

1. Б1.О.01 – Методика и методология научных исследований.
2. Б1.О.02 – Научно-правовые основы профессиональной деятельности в зоотехнии.
3. Б1.О.03 – Информационные технологии в профессиональной деятельности.
4. Б1.О.04 - Методы и технологии искусственного интеллекта в профессиональной деятельности.
5. Б1.О.05 – Методика профессионального обучения и психология профессионализма.
6. Б1.О.06 – Деловые и научные коммуникации на иностранном языке.
7. Б1.О.07 – Современные технологии в животноводстве.
 - Б1.О.07.01 – Биологические основы продуктивности животноводства.
 - Б1.О.07.02 – Организация племенного животноводства и управление генетическими ресурсами.
 - Б1.О.07.03 – Современные аспекты систем нормированного кормления животных.
8. Б1.О.08 – Благополучие животных.
9. Б1.О.09 – Технологический аудит в животноводстве.
10. Б1.О.10 – Биобезопасность в животноводстве.
11. Б1.О.11 – Управление проектами в животноводстве.
12. Б1.В.01 - Селекционно-генетические методы управления производством продукции животноводства.
13. Б1.В.02 – Мониторинг здоровья животного и контроль качества продукции.
14. Б1.В.03 – Технологии точного животноводства.
15. Б1.В.04 – Специалист в области менеджмента в животноводстве.
 - Б1.В.04.01 – Управление персоналом
 - Б1.В.04.02 – ERP – системы в животноводстве
 - Б1.В.04.03 – Проектирование и эксплуатация ферм
 - Б1.В.04.04(К) – Экзамен по модулю "Специалист в области менеджмента в животноводстве"
16. Б1.В.ДВ.01 – Дисциплины по выбору Б1.В.ДВ.1
 - Б1.В.ДВ.01.01 – Технологические методы управления производством продукции животноводства
 - Б1.В.ДВ.01.02 – Инновационный менеджмент в управлении качеством

продукции животноводства

17.Б1.В.ДВ.02 – Дисциплины по выбору Б1.В.ДВ.2

- Б1.В.ДВ.02.01 – Теоретические основы формирования продуктивности сельскохозяйственных животных
- Б1.В.ДВ.02.02 – Инновационные технологии в скотоводстве

18.Б2.О.01 – Учебная практика

- Б2.О.01.01(У) – Научно-исследовательская работа (получение первичных навыков научно-исследовательской работы)

19.Б2.О.02 – Производственная практика

- Б2.О.02.01(П) – Технологическая практика

2 Требования к выпускнику, проверяемые в ходе государственного экзамена

2.1 Перечень основных учебных дисциплин (модулей) образовательной программы, выносимых на государственный экзамен

На государственный экзамен выносится следующий перечень вопросов:

1. Системы и способы содержания молодняка разных возрастных групп и направления продуктивности
2. Система комплектования стада молочной фермы
3. Особенности выращивания ремонтных и сверхремонтных телок
4. Технологические принципы выращивания животных по системе «корова-теленки».
5. Основные принципы разработки и обоснования животноводческого объекта.
6. Система выращивания молодняка крупного рогатого скота, его значение и требования к организации
7. Годовой цикл коровы (продолжительность лактации, сервис-периода, сухостойного периода, межотельный период, стельность.)
8. Промышленная технология производства продукции скотоводства, ее характеристика, основные принципы и особенности
9. Технология уборки навоза и обеспечения оптимального микроклимата на молочных фермах при различных способах содержания
10. Классификация типов конституции сельскохозяйственных животных.
11. Роль минеральных элементов в организме животных.
12. Автоматизация производственных процессов на молочной ферме
13. Системы управления стадом в молочном скотоводстве
14. Основные элементы технологии производства молока и формы специализации в скотоводстве.
15. Технологии доения коров и средства механизации этого технологического процесса.
16. Методика расчетов воспроизводства стада, планов выращивания ремонтных телок и молодняка на откорме, движения поголовья скота, производства молока, схем технологического процесса производства

молока и говядины, циклограмм движения поголовья, потребности в скотоместах.

- 17.Технология кормления крупного рогатого скота молочных пород.
- 18.Технология кормления крупного рогатого скота мясных пород.
- 19.Выращивание телят в молочный и послемолочный периоды.
- 20.Управление воспроизводством стада крупного рогатого скота.
- 21.Современные технологии производства молока в специализированных хозяйствах.
- 22.Ресурсосберегающие технологии в мясном скотоводстве.
- 23.Расчет плана потребности в кормах для коров.
- 24.Характеристика доильных аппаратов и доильных установок, применяемых при привязном и беспривязном содержании коров.
- 25.Современное состояние скотоводства и инновационный путь его развития.
- 26.Типы специализированных предприятий и типы технологий выращивания и откорма скота в молочном скотоводстве, их характеристика
- 27.Морфологический состав мяса и факторы, влияющие на него.
- 28.Технология производства говядины в специализированном мясном скотоводстве
- 29.Понятие технологического аудита на предприятиях животноводства. Цели и задачи технологического аудита
- 30.Структура племенной службы РФ.
- 31.Основные селекционно-генетические параметры в практике племенной работы.
- 32.Основные селекционные группы в породе и их вклад в ее генетическое улучшение.
- 33.План внедрения кодекса устоявшейся практики.
- 34.Требования к качеству молока-сырья и его идентификация Химический состав молока
- 35.Основные требования программы производственного контроля. Объекты и формы производственного контроля.
- 36.Химический состав мяса и факторы, влияющие на него.
- 37.Ветеринарно-профилактические мероприятия на предприятиях по производству молока
- 38.Определение потребности в помещениях, их планировка и характеристика.
- 39.Химический состав молока разных видов животных
- 40.Менеджмент производства говядины в молочном скотоводстве.
- 41.Влияние технологических и генетических факторов на качество производимой продукции животноводства и птицеводства
- 42.Основные принципы системы ХАССП. Руководство по системе ХАССП. Система документации ХАССП
- 43.Обеспечение микроклимата в животноводческих помещениях для содержания крупного рогатого скота.
- 44.Мероприятия по охране окружающей среды при создании технологических проектов.
- 45.Поточно-цеховой системе производства молока.

46. Нормативные документы, определяющие показатели качества и безопасности молока-сырья и мяса всех видов сельскохозяйственных животных и птицы
47. Ветеринарно-санитарные мероприятия на молочной ферме.
48. Тенденции развития мясного скотоводства в РФ.
49. Мясные качества крупного рогатого скота. Откорм скота. Виды откорма. Нагул скота.
50. Проблемы и пути повышения рентабельности мясного скотоводства.
51. Технология производства говядины на специализированных предприятиях по выращиванию и откорму скота.
52. Использование компьютерных программ в управлении стадом.
53. Кормление как важнейший фактор обеспечения высокой продуктивности, воспроизводительных качеств и здоровья сельскохозяйственных животных
54. Управление воспроизводством стада крупного рогатого скота
55. Ресурсосберегающие технологии в мясном скотоводстве.
56. Группы документов по учету в молочном скотоводстве.
57. Порода сельскохозяйственных животных, классификация и структура.
58. Кормление сельскохозяйственных животных и птицы разных половозрастных групп. Рационы кормления животных
59. Мероприятия, обеспечивающие круглогодичное бесперебойное кормление сельскохозяйственных животных и птицы в соответствии с принятыми нормами
60. Понятие о племенной работе. Законы нормативные акты, регламентирующие племенную работу.
61. Гибридизация и ее значение в создании новых пород крупного рогатого скота.
62. Бонитировка животных и использование ее результатов для совершенствования стада
63. Племенная база отечественного скотоводства и его государственная поддержка.
64. Зоотехнические факторы, определяющие получение молока высокого качества.
65. Автоматическая система управления производственными процессами в скотоводстве
66. Производственный менеджмент в скотоводстве.
67. Основные технологические операции при кормлении молочных коров.
68. Характеристика технологии производства говядины с полным циклом производства
69. Разработка задания на технологическое проектирование производства продукции скотоводства.
70. Учет и оценка молочной продуктивности сельскохозяйственных животных.
71. Технология работ в АРМЕ «Селэкс –Window».
72. Молочная продуктивность и качество молока коров генофондных пород.

73. Организация управления в животноводстве на основе информационных технологий.
74. Первичная обработка, хранение, транспортировка и реализация молока.
75. Системы управления безопасностью и качеством производимого молока с использованием цифровых технологий.
76. Ввод базы данных племенных животных и оперативная обработка показателей зоотехнического и племенного учета в цифровых программах.
77. Определение физиологической и половой зрелости сельскохозяйственных животных.
78. Характеристика понятий «рост» и «развитие» животного организма.
79. Роботизированное доение.
80. Внедрение «холодного» метода выращивания молодняка.
81. Инновационные технологии определения половой охоты у коров по двигательной активности
82. Инновации в идентификации крупного рогатого скота с применением цифровых инструментов.
83. Понятийный аппарат в инновационной деятельности.
84. Процессные инновации как новые методы организации производства – новые технологии.
85. Использование сексированного семени быков-производителей в молочном и мясном скотоводстве.
86. Использование криоконсервации в трансплантации эмбрионов крупного рогатого скота.
87. Инновационные технологии в выращивании молодняка крупного рогатого скота.
88. Инновационные технологии при доении в молокопровод и в доильных залах.
89. Инновационные технологии в производстве говядины.
90. Требования к качеству молока-сырья согласно действующему «Техническому регламенту на молоко и молочную продукцию», ГОСТ, СанПиН.

Студенты обеспечиваются списком вопросов, выносимых на государственный экзамен, и рекомендации обучающимся по подготовке к государственному экзамену, в том числе перечень рекомендуемой литературы для подготовки к государственному экзамену.

2.2 Порядок проведения экзамена

2.2.1 Проведение государственного экзамена

Государственный экзамен проводится в строгом соответствии с учебным планом по направлению 36.04.02 Зоотехния, календарным учебным графиком, расписанием проведения государственного экзамена.

Перед государственным экзаменом проводится консультирование

обучающихся по вопросам, включенным в программу государственного экзамена (далее - предэкзаменационная консультация).

Государственный экзамен принимается государственной экзаменационной комиссией (ГЭК).

Государственный экзамен сдается по билетам утвержденного образца.

Каждый билет содержит по три теоретических вопроса.

Государственный экзамен проводится в соответствии с утвержденным расписанием, в котором указывается дата проведения, время и аудитория.

При проведении устного экзамена в аудитории могут готовиться к ответу одновременно не более шести экзаменуемых, каждый из которых располагается за отдельным столом.

Студентам выдаются проштампованные чистые листы, на которых они должны изложить ответы по вопросам билета. Каждый лист подписывается экзаменуемым студентом разборчиво с указанием фамилии, имени, отчества, личной росписи и по окончании ответа сдается ответственному секретарю. На подготовку к экзамену студенту отводится не более 30 минут.

Ответ студента слушается всеми членами ГЭК. С целью объективного оценивания студенту могут задаваться дополнительные и (или) уточняющие вопросы. Ответ студента оценивается в большей степени по основным вопросам билета. Каждый член ГЭК оценивает студента отдельно. Оценка выставляется в соответствии с критериями по принятой четырех балльной системе. Итоговая оценка определяется по окончании государственного экзамена, где члены ГЭК обсуждают и оценивают ответы студентов на закрытом заседании. По окончании заседания результаты объявляются Председателем ГЭК. Результаты государственного аттестационного испытания, проводимого в устной форме, объявляются в день его проведения. По результатам государственных аттестационных испытаний обучающийся имеет право на апелляцию. Апелляция подается лично обучающимся не позднее следующего рабочего дня после объявления результатов.

Ответ студента оценивается преподавателями-членами ГЭК, ответственными за соответствующую дисциплину государственного экзамена в соответствии с критериями п.2. по принятой четырех балльной системе. Итоговая оценка определяется по окончании проверки всех вопросов заданий для каждого студента. Члены ГЭК обсуждают и оценивают письменные ответы студентов на закрытом заседании с выводением общей взвешенной оценки. Результаты государственного аттестационного испытания, проводимого в письменной форме, объявляются на следующий рабочий день после дня его проведения, путем вывешивания сведений о полученных оценках на стенде кафедры или деканата.

Конкретная дата объявления результатов экзамена, время показа письменных работ объявляются преподавателем в начале экзамена. С указанной даты студенты вправе ознакомиться с результатами проверки своей письменной работы в назначенные часы.

По результатам государственных аттестационных испытаний обучающийся имеет право на апелляцию.

Для обучающихся из числа инвалидов государственная итоговая аттестация проводится организацией с учетом особенностей их психофизического развития, их индивидуальных возможностей и состояния здоровья.

2.2.2 Использование учебников, пособий

Использование учебников, учебных пособий, справочной и другой учебной литературой при проведении государственного экзамена **не допускается**.

2.2.3 Рекомендуемая литература

При подготовке к государственному экзамену студенту выдается список основной и дополнительной литературы.

Перечень основной литературы

1. Родионов, Г.В. Скотоводство [Электронный ресурс]: учебник / Г.В. Родионов, Н.М. Костомахин, Л.П. Табакова. — Электрон. дан. — Санкт-Петербург: Лань, 2017 – 488 с. <https://e.lanbook.com/book/90057>. — Загл. с экрана.

2. Родионов, Г.В. Технология производства молока и говядины: учебник / Г.В. Родионов, Л.П. Табакова, В.И. Остроухова. — Санкт-Петербург: Лань, 2019 — 304 с. — ISBN 978-5-8114-3480-0. — Текст: электронный // Лань: Электронно - библиотечная система. — [URL:https://e.lanbook.com/book/115505](https://e.lanbook.com/book/115505)— Загл. с экрана.

3. Родионов Г.В., Изилов Ю.С., Табакова Л.П., «Скотоводство». Учебник для студентов Вузов по специальности «Зоотехния». – М.: «КолосС», 2007 г.

4. Овчинников А.В., Родионов Г.В., Юлдашбаев Ю.А., Табакова Л.П. Батанов С.Д., Османян А.К., Демин В.А. Практикум по технологии производства и переработки животноводческой продукции. – М.: РГАУ-МСХА, 2012

5. Шарафутдинов Г.С., Сибагатуллин Ф.С., Родионов Г.В., Технология производства продуктов животноводства. – Казань. «Идел-Пресс», 2010, 670с.

6. Амерханов Х.А., Каюмов Ф.Г. Мясное скотоводство: учебное пособие.- М., 2016.- 315 с.

7. Основы технологии производства и первичной обработки продукции животноводства [Электронный ресурс]: учебное пособие / Л.Ю. Киселев [и др.].— Электрон. дан. — Санкт-Петербург: Лань, 2012. — 448 с. — Режим доступа:<https://e.lanbook.com/book/4978>. — Загл. с экрана.

Перечень дополнительной литературы

1. Долженкова, Г.М. Интенсификация высококачественной продукции животноводства: Монография [Электронный ресурс]: монография / Г.М. Долженкова, И.В. Миронова, Х.Х. Тагиров. - Электрон. дан. - Санкт-Петербург: Лань, 2018 - 296 с. - Режим доступа: <https://e.lanbook.com/book/99223>. - Загл. с экрана.
2. Костомахин Н.М. Воспроизводство стада и выращивание молодняка в скотоводстве. - М.: Колосс, 2009 – 109 с.
3. Красота В.Ф., Джапаридзе Т.Г., Костомахин Н.М. Разведение сельскохозяйственных животных. – М.: КолосС, 2006 - 424 с.
4. Молочное и мясное скотоводство. Научно-производственный журнал. – Режим доступа: <http://www.skotovodstvo.com>.
5. Разведение с основами частной зоотехнии / Под ред. проф. Н.М. Костомахиной. - СПб.: Лань, 2006 - 448 с.
6. Смирнова М.Ф. Практическое руководство по мясному скотоводству [Электронный ресурс]: учеб. пособие / М.Ф. Смирнова, С.Л. Сафронов, В.В. Смирнова. - Электрон. дан. - Санкт-Петербург: Лань, 2016 - 320 с. - Режим доступа: <https://e.lanbook.com/book/76287>.
7. Родионов Г.В. Методические рекомендации по технологическому проектированию при кредитовании предприятий скотоводства. – ФГНУ «Росинформагротех», 2007, 176 с.
8. Земсков В.И. Проектирование ресурсосберегающих технологий и технических систем в животноводстве [Электронный ресурс]: учеб. пособие – Электрон. дан. – Санкт-Петербург: Лань, 2016. – 384 с. – Режим доступа: <https://e.lanbook.com/book/71711>.
9. Смирнова М.Ф. Практическое руководство по мясному скотоводству [Электронный ресурс]: учеб. пособие / М.Ф. Смирнова, С.Л. Сафронов, В.В. Смирнова. – Электрон. дан. – Санкт-Петербург: Лань, 2016. – 320 с.
– Режим доступа: <https://e.lanbook.com/book/76287>.
10. Аграрная наука. Научно-теоретический и производственный журнал. – 2019. – №№ 1-12.
11. Животноводство России. Научно-практический журнал для руководителей и главных специалистов АПК. – 2019. – №№ 1-12.
12. Молочное и мясное скотоводство. Научно-производственный журнал. – 2019. – №№ 1-8.

Нормативные правовые акты:

1. Федеральные законы РФ: «О качестве и безопасности пищевых продуктов», «О санитарно-эпидемиологическом благополучии населения».
2. ТР ТС 021/ 2011 «О безопасности пищевой продукции».

3. ТР ТС 033/2013 «О безопасности молока и молочной продукции».
4. СанПиН 2.3.2.1078-01 Гигиенические требования безопасности и пищевой ценности пищевых продуктов.
5. ГОСТ 31449-2013 Молоко коровье сырое. Технические условия.
6. ГОСТ 26809.1-2014 Молоко и молочная продукция. Правила приемки, методы отбора и подготовка проб к анализу. Часть 1. Молоко, молочные, молочные составные и молокосодержащие продукты.
7. Приказ Министерства сельского хозяйства от 13 декабря 2016 г. № 551
8. «Об утверждении Ветеринарных правил содержания крупного рогатого скота в целях его воспроизводства, выращивания и реализации».

2.3 Критерии выставления оценок на государственном экзамене

При выставлении оценок на государственном экзамене используют следующие критерии, представленные в таблице 1.

Таблица 1.

Критерии выставления оценок на государственном экзамене

Оценка	Критерий
«ОТЛИЧНО»	Студент не только продемонстрировал полное фактологическое усвоение материала и умение аргументировано обосновать теоретические постулаты и методические решения, но и умеет осознано и аргументировано применять методические решения для НЕСТАНДАРТНЫХ задач.
	Студент не только продемонстрировал полное фактологическое усвоение материала и умение аргументировано обосновать теоретические постулаты и методические решения, но и умеет РЕШАТЬ НЕСТАНДАРТНЫЕ задачи.
«ХОРОШО»	Студент продемонстрировал полное фактологическое усвоение материала, но и либо умение: <ul style="list-style-type: none"> а) аргументировано обосновать теоретические постулаты и методические решения; б) решать СТАНДАРТНЫЕ задачи.
	Студент продемонстрировал либо: <ul style="list-style-type: none"> а) полное фактологическое усвоение материала; б) умение аргументировано обосновывать теоретические постулаты и методические решения; с) умение решать СТАНДАРТНЫЕ задачи.
«УДОВЛЕТВОРИТЕЛЬНО»	Студент продемонстрировал либо: <ul style="list-style-type: none"> а) НЕПОЛНОЕ фактологическое усвоение материала при наличии базовых знаний, б) НЕПОЛНОЕ умение аргументировано обосновывать теоретические постулаты и методические решения при наличии базового умения, с) НЕПОЛНОЕ умение решать СТАНДАРТНЫЕ задачи при наличии базового умения.
	Студент на фоне базовых знаний НЕ продемонстрировал либо: <ul style="list-style-type: none"> а) умение аргументировано обосновать теоретические постулаты и методические решения при наличии базового умения, б) умение решать СТАНДАРТНЫЕ задачи при наличии базового умения
«НЕУДОВЛЕТВОРИТЕЛЬНО»	Студент на фоне базовых (элементарных) знаний продемонстрировал лишь базовое умение решать СТАНДАРТНЫЕ (элементарные) задачи.

Оценка	Критерий
<i>ИТЕЛЬНО»</i>	Студент НЕ имеет базовых (элементарных) знаний и не умеет решать СТАНДАРТНЫЕ (элементарные) задачи.

3 Требования к выпускной квалификационной работе

3.1 Вид выпускной квалификационной работы

Выпускная квалификационная работа представляет собой выполненную обучающимся работу, демонстрирующую уровень подготовленности выпускника к самостоятельной профессиональной деятельности.

ВКР в форме магистерской диссертации – самостоятельное научное исследование конкретной научной задачи по направлению 36.04.02 – Зоотехния по направленности «Технологии точного животноводства», содержащее обобщенное изложение результатов и научных положений, выдвигаемых автором для публичной защиты, имеющее внутреннее единство и свидетельствующее о личном вкладе автора в науку и (или) практику.

Магистерская диссертация должна удовлетворять одному из следующих требований:

- содержать результаты, которые в совокупности решают конкретную научную и (или) практическую задачу, имеющую значение для определенной отрасли науки, использование которых обеспечивает решение прикладных задач;
- содержать научно-обоснованные разработки в определенной отрасли науки, использование которых обеспечивает решение прикладных задач;
- содержать новые теоретические и (или) экспериментальные результаты, совокупность которых имеет существенное значение для развития конкретных направлений в определенной отрасли науки (указать какой).

3.2 Структура ВКР и требования к ее содержанию

3.2.1 Структура ВКР, описание элементов и требования к разработке структурных элементов.

Выпускная квалификационная работа (магистерская диссертация) состоит из:

- текстовой части (пояснительной записки) – обязательной части ВКР;
- дополнительного материала (содержащего решение задач, установленных заданием) – необязательной части ВКР.

Дополнительный материал может быть представлен в виде графического материала (плакаты, чертежи, таблицы, графики, диаграммы и т.д.) или в виде другого материала (макетов, образцов, изделий, сельскохозяйственных продуктов, коллекций, гербарии, программных продуктов и т.п. Для магистерских диссертаций, кроме перечисленных материалов, включают печатные статьи по теме ВКР).

Объем пояснительной записки ВКР составляет 65 листов без приложения. Пояснительная записка выполняется и представляется на бумажном и электронном носителях (электронный вариант предоставляется по решению кафедры).

Пояснительная записка ВКР (*магистерской диссертации*) должна содержать следующие структурные элементы:

- титульный лист;

- задание на ВКР;
- аннотацию;
- перечень сокращений и условных обозначений;
- содержание;
- введение;
- основную часть;
- заключение (выводы);
- библиографический список;
- приложения (в случае необходимости).

После завершения подготовки обучающимся выпускной квалификационной работы руководитель выпускной квалификационной работы представляет письменный отзыв о работе обучающегося в период подготовки выпускной квалификационной работы.

Выпускные квалификационные работы по программам магистратуры подлежат обязательному рецензированию.

В пояснительную записку ВКР вкладывается отзыв руководителя ВКР и рецензия.

Титульный лист ВКР. Титульный лист является первым листом ВКР. Переносы слов в надписях титульного листа не допускаются. Пример оформления титульного листа ВКР приведен в Приложении А.

Задание на ВКР. Задание на ВКР – структурный элемент ВКР, содержащий наименование выпускающей кафедры, фамилию и инициалы студента, дату выдачи задания, тему ВКР, исходные данные и краткое содержание ВКР, срок представления к защите, фамилии и инициалы руководителя(ей) и консультантов по специальным разделам (при их наличии). Задание подписывается руководителем(и), студентом и утверждается заведующим выпускающей кафедрой. Форма бланка задания приведена в приложении Б.

Аннотация. Аннотация – структурный элемент ВКР, дающий краткую характеристику ВКР с точки зрения содержания, назначения и новизны результатов работы. Аннотация является третьим листом пояснительной записки ВКР.

Перечень сокращений и условных обозначений. Перечень сокращений и условных обозначений – структурный элемент ВКР, дающий представление о вводимых автором работы сокращениях и условных обозначений. Элемент является не обязательным и применяется только при наличии в пояснительной записке сокращений и условных обозначений.

Содержание. Содержание – структурный элемент ВКР, кратко описывающий структуру ВКР с номерами и наименованиями разделов, подразделов, а также перечислением всех приложений и указанием соответствующих страниц.

Введение и заключение. «Введение» и «заключение» – структурные элементы ВКР, требования к ним определяются методическими указаниями к выполнению ВКР по направлению 36.04.02 Зоотехния.

Как правило, во введении следует обосновать актуальность избранной

темы ВКР, раскрыть ее теоретическую и практическую значимость, сформулировать цель и задачи исследования. Основное назначение заключения/выводов - резюмировать содержание ВКР, подвести итоги проведенных исследований, соотнеся их с целью и задачами исследования, сформулированными во введении.

«Введение» и «Заключение» не включаются в общую нумерацию разделов и размещают на отдельных листах. Слова «Введение» и «Заключение» записывают посередине страницы с первой прописной буквы.

Основная часть. Основная часть – структурный элемент ВКР, требования к которому определяются заданием студенту к ВКР и методическими указаниями к выполнению ВКР по направлению 36.04.02 Зоотехния.

Библиографический список. Библиографический список – структурный элемент ВКР, который приводится в конце текста ВКР, представляющий список литературы, нормативно-технической и другой документации, использованной при составлении пояснительной записки ВКР. Библиографический список помещается на отдельном нумерованном листе (листах) пояснительной записки, а сами источники записываются и нумеруются в порядке их упоминания в тексте. Источники должны иметь последовательные номера, отделяемые от текста точкой и пробелом. Оформление производится согласно **ГОСТ 7.1**.

При написании ВКР необходимо давать краткие внутритекстовые библиографические ссылки. Если делается ссылка на источник в целом, то необходимо после упоминания автора или авторского коллектива, а также после приведенной цитаты работы, указать в квадратных скобках номер этого источника в библиографическом списке. Например: По мнению Ван Штраалена, существуют по крайней мере три случая, когда биоиндикация становится незаменимой [7].

Допускается внутритекстовую библиографическую ссылку заключать в круглые скобки, с указанием авторов и года издания объекта ссылки. Например, (Чекерес, Черников, 2000).

Если ссылку приводят на конкретный фрагмент текста документа, в ней указывают порядковый номер и страницы, на которых помещен объект ссылки. Сведения разделяют запятой, заключая в квадратные скобки. Например, [10, с. 81]. Допускается оправданное сокращение цитаты. В данном случае пропущенные слова заменяются многоточием.

Список использованных источников позволяет в значительной степени оценить качество проделанного исследования. Отсутствие в перечне источников и литературы новейших материалов (опубликованных за последние 5 лет) или основных, признанных в научной среде трудов по избранной теме дает возможность сделать вывод, что работа не отличается требуемой глубиной исследования и не основывается на последних достижениях научной мысли.

Допускается привлечение материалов и данных, полученных из сети Интернета. В этом случае необходимо указать источник материалов (сайт, дату получения).

В тексте должны иметься отсылки ко всем использованным источникам и литературе. Недопустимо многократное использование материалов и данных из одного и того же источника (поскольку в этом случае ВКР приобретает характер реферата).

Общее количество источников должно быть не менее 30. Использование источников и литературы на иностранных языках при подготовке ВКР по направлению 36.04.02 Зоотехния является **обязательным**. Без этого магистерская диссертация не может претендовать на оценку «отлично».

Приложение. Приложение(я) является самостоятельной частью работы. В приложениях к ВКР помещают материал, дополняющий основной текст. Приложениями могут быть:

- графики, диаграммы;
- таблицы большого формата,
- статистические данные;
- формы бухгалтерской отчетности;
- фотографии, технические (процессуальные) документы и/или их фрагменты, а также тексты, которые по разным причинам не могут быть помещены в основной работе и т.д.

Каждое приложение следует начинать с новой страницы с указанием наверху посередине страницы слова "Приложение" и его обозначения. Приложение должно иметь заголовок, который записывают симметрично относительно текста с прописной буквы отдельной строкой.

Приложения обозначают заглавными буквами русского алфавита, начиная с А, за исключением букв Ё, З, Й, О, Ч, Ь, Ы, Ъ. Допускается использование для обозначения приложений арабских цифр. После слова "Приложение" следует буква (или цифра), обозначающая его последовательность.

Приложения, как правило, оформляют на листах формата А4. Допускается оформлять приложения на листах формата А3, А2, А1 по ГОСТ 2.301.

Приложения должны иметь общую с остальной частью документа сквозную нумерацию страниц.

Оформление текстового материала (ГОСТ 7.0.11 – 2011) и требования к структуре текста

1. ВКР должна быть выполнена печатным способом с использованием компьютера и принтера на одной стороне белой бумаги формата А 4 (210x297 мм).
2. Поля: с левой стороны - 25 мм; с правой - 10 мм; в верхней части - 20 мм; в нижней - 20 мм.
3. Тип шрифта: *Times New Roman Cyr*. Шрифт основного текста: обычный, размер 14 пт. Шрифт заголовков разделов (глав): полужирный, размер 16 пт. Шрифт заголовков подразделов: полужирный, размер 14 пт. Цвет шрифта должен быть черным. Межсимвольный интервал – обычный. Межстрочный

интервал – полуторный. Абзацный отступ – 1,25 см.

4. Страницы должны быть пронумерованы. Порядковый номер ставится в **середине верхнего поля**. Первой страницей считается титульный лист, но номер страницы на нем не проставляется.
5. Главы имеют **сквозную нумерацию** в пределах работы и обозначаются арабскими цифрами. **В конце заголовка точка не ставится**. Если заголовок состоит из двух предложений, их разделяют точкой. **Переносы слов в заголовках не допускаются**.
6. Номер подраздела (параграфа) включает номер раздела (главы) и порядковый номер подраздела (параграфа), разделенные точкой. Пример – 1.1, 1.2 и т.д.
7. Главы работы по объему должны быть пропорциональными. Каждая глава начинается с новой страницы.
8. В работе необходимо чётко и логично излагать свои мысли, следует избегать повторений и отступлений от основной темы. Не следует загромождать текст длинными описательными материалами.
9. На последней странице ВКР ставятся дата окончания работы и подпись автора.
10. Законченную работу следует переплести в папку.

Опечатки, описки и графические неточности, обнаруженные в процессе выполнения, допускается исправлять подчисткой или закрашиванием белой краской и нанесением в том же месте исправленного текста машинописным способом или черными чернилами. Помарки и следы не полностью удаленного прежнего текста не допускаются. Возможно наклеивание рисунков и фотографий.

Требования к изложению текста. Изложение содержания пояснительной записки должно быть кратким и четким. В тексте должны применяться научно-технические термины, обозначения и определения, установленные соответствующими стандартами или общепринятые в научно-технической литературе.

Условные буквенные обозначения величин, а также условные графические обозначения должны соответствовать требованиям государственных стандартов (это относится и к единицам измерения). Условные буквенные обозначения должны быть тождественными во всех разделах записки. Если в пояснительной записке принята особая система сокращения слов или наименований, то в ней должен быть приведен перечень принятых сокращений, который помещают перед **«содержанием»**.

В тексте, за исключением формул, таблиц и рисунков, не допускается:

- применять математический знак минус (-) перед отрицательными значениям величин (следует писать слово «минус»);
- применять знак «Ø» для обозначения диаметра (следует писать слово «диаметр»). При указании размера или предельных отклонений диаметра на чертежах, помещенных в тексте документа, перед размерным числом следует писать знак «Ø»;
- применять без числовых значений математические знаки, например:

- (больше), < (меньше), =(равно), > (больше или равно), < (меньше или равно),
- ≠ (не равно), а также № (номер), % (процент);
- применять индексы стандартов, технических условий без регистрационного номера.

Правила печатания знаков. Знаки препинания (точка, запятая, двоеточие, точка с запятой, многоточие, восклицательный и вопросительный знаки) от предшествующих слов пробелом не отделяют, а от последующих отделяют одним пробелом.

Дефис от предшествующих и последующих элементов не отделяют.

Тире от предшествующих и последующих элементов отделяют обязательно.

Кавычки и скобки не отбивают от заключенных в них элементов. Знаки препинания от кавычек и скобок не отбивают.

Знак № применяют только с относящимися к нему числами, между ними ставят пробел.

Знаки сноски (звездочки или цифры) в основном тексте печатают без пробела, а от текста сноски отделяют одним ударом (напр.: слово¹, ¹ Слово).

Знаки процента и промилле от чисел отбивают.

Знаки углового градуса, минуты, секунды, терции от предыдущих чисел не отделяют, а от последующих отделяют пробелом (напр.: 5° 17'').

Знак градуса температуры отделяется от числа, если за ним следует сокращенное обозначение шкалы (напр., 15 °С, но 15° Цельсия).

Числа и даты. Многозначные числа пишут арабскими цифрами и разбивают на классы (напр.: 13 692). Не разбивают четырехзначные числа и числа, обозначающие номера.

Числа должны быть отбиты от относящихся к ним наименований (напр.: 25 м). Числа с буквами в обозначениях не разбиваются (напр.: в пункте 2б). Числа и буквы, разделенные точкой, не имеют отбивки (напр.: 2.13.6).

Основные математические знаки перед числами в значении положительной или отрицательной величины, степени увеличения от чисел не отделяют (напр.: -15, ×20).

Для обозначения диапазона значений употребляют один из способов: многоточие, тире, знак ÷, либо предлоги от ... до По всему тексту следует придерживаться принципа единообразия.

Сложные существительные и прилагательные с числами в их составе рекомендуется писать в буквенно-цифровой форме (напр.: 150-летие, 30-градусный, 25-процентный).

Стандартной формой написания дат является следующая: 20.03.93 г. Возможны и другие как цифровые, так и словесно-цифровые формы: 20.03.1993 г., 22 марта 1993 г., 1 сент. 1999 г.

Все виды некалендарных лет (бюджетный, отчетный, учебный), т.е. начинающихся в одном году, а заканчивающихся в другом, пишут через косую черту: В 1993/94 учебном году. Отчетный 1993/1994 год.

Сокращения. Используемые сокращения должны соответствовать правилам грамматики, а также требованиям государственных стандартов.

Однотипные слова и словосочетания везде должны либо сокращаться, либо нет (напр.: *в 1919 году и XX веке* или *в 1919 г. и XX в.*; и *другие, то есть* или *и др., т.е.*).

Существует ряд общепринятых графических сокращений:

Сокращения, употребляемые самостоятельно: *и др., и пр., и т.д., и т.п.*

Употребляемые только при именах и фамилиях: *г-н, т., им., акад., д-р., доц., канд. физ.-мат. наук, ген., чл.-кор.* Напр.: *доц. Иванов И.И.*

Слова, сокращаемые только при географических названиях: *г., с., пос., обл., ул., просп.* Например: *в с. Н. Павловка, но: в нашем селе.*

Употребляемые при ссылках, в сочетании с цифрами или буквами: *гл.5, п.10, подп.2а, разд.А, с.54 – 598, рис.8.1, т.2, табл.10 – 12, ч.1.*

Употребляемые только при цифрах: *в., вв., г., гг., до н.э., г.н.э., тыс., млн., млрд., экз., к., р.* Например: *20 млн. р., 5 р. 20 к.*

Используемые в тексте сокращения поясняют в скобках после первого употребления сокращаемого понятия. Напр.:... *заканчивается этапом составления технического задания (ТЗ).*

В пояснительной записке следует применять стандартизованные единицы физических величин, их наименования и обозначения в соответствии с ГОСТ 8.417 или ГОСТ 8.430. В качестве обозначений предусмотрены буквенные обозначения и специальные знаки, напр.: *20.5 кг, 438 Дж/(кг/К), 36 °С.* При написании сложных единиц комбинировать буквенные обозначения и наименования не допускается. Наряду с единицами СИ, при необходимости, в скобках указывают единицы ранее применявшихся систем, разрешенных к применению.

Требования к оформлению формул. Формулы должны быть оформлены в редакторе формул *Equation Editor* и вставлены в документ как объект.

Размеры шрифта для формул:

- обычный – 14 пт;
- крупный индекс – 10 пт;
- мелкий индекс – 8 пт;
- крупный символ – 20 пт;
- мелкий символ – 14 пт.

Значения указанных символов и числовых коэффициентов, входящих в формулу, должны быть приведены непосредственно под формулой, причем каждый символ и его размерность пишутся с новой строки и в той последовательности, в которой они приведены в формуле. Первая строка расшифровки должна начинаться со слова «где» без двоеточия после него.

Пример:

Средняя массовая базисная доля жира в партии молока определяется:

$$M_{б.ж.} = \frac{M_1 \times Ж_1 + \dots + M_n \times Ж_n}{Ж_б}, \quad (3.1)$$

где $M_{б.ж.}$ – молоко базисной жирности, кг

$Ж_б$ – базисная жирность молока, %.

Все формулы нумеруются арабскими цифрами, номер ставят с правой стороны листа на уровне формулы в круглых скобках. Номер формулы состоит

из 2-х частей, разделенный точкой, например (3.1), первая часть выделена под номер раздела, вторая часть – номер формулы. Допускается нумерация формул в пределах пояснительной записки. При переносе формулы номер ставят напротив последней строки в край текста. Если формула помещена в рамку, номер помещают вне рамки против основной строки формулы.

Группа формул, объединенных фигурной скобкой, имеет один номер, помещаемый точно против острия скобки.

При ссылке на формулу в тексте ее номер ставят в круглых скобках. Например:

Из формулы (3.1) следует...

В конце формулы и в тексте перед ней знаки препинания ставят в соответствии с правилами пунктуации. Формулы, следующие одна за другой, отделяют запятой или точкой с запятой, которые ставят за формулами до их номера. Переносы формул со строки на строку осуществляются в первую очередь на знаках отношения ($=$; \neq ; \geq , \leq и т.п.), во вторую – на знаках сложения и вычитания, в третью – на знаке умножения в виде косога креста. Знак следует повторить в начале второй строки. Все расчеты представляются в системе СИ.

Требования к оформлению иллюстраций. Иллюстрации, сопровождающие пояснительную записку, могут быть выполнены в виде диаграмм, номограмм, графиков, чертежей, карт, фотоснимков и др. Указанный материал выполняется на формате А4, т.е. размеры иллюстраций не должны превышать формата страницы с учетом полей. Иллюстрации могут быть расположены по тексту пояснительной записки, а также даны в приложении. Сложные иллюстрации могут выполняться на листах формата А3 и больше со сгибом для размещения в пояснительной записке.

Все иллюстрации нумеруются в пределах текста арабскими цифрами (если их более одной). Нумерация рисунков может быть как сквозной, например, **Рис. 1**, так и индексационной (по главам пояснительной записки, например, **Рис. 3.1**). В тексте, где идет речь о теме, связанной с иллюстрацией, помещают ссылку либо в виде заключенного в круглые скобки выражения (**рис. 3.1**) либо в виде оборота типа «...как это видно на рис. 3.1».

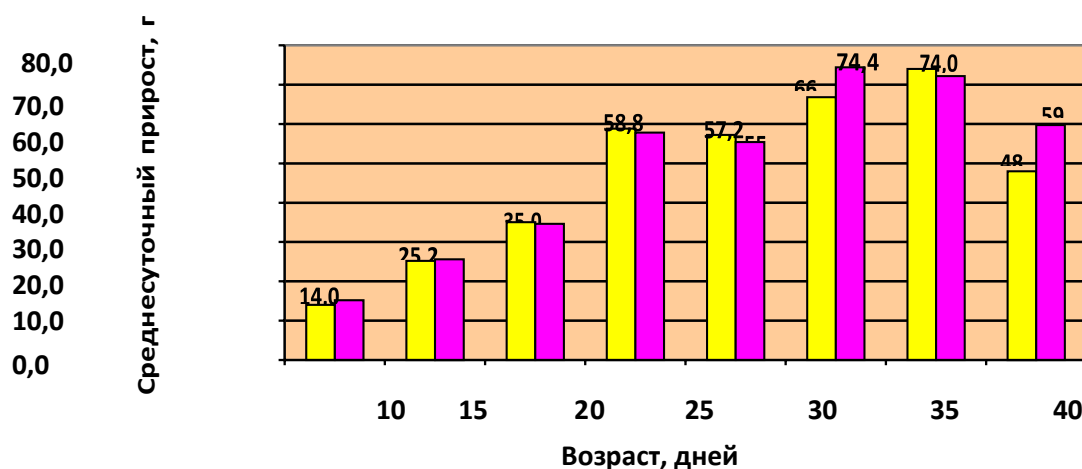


Рисунок 3.1 Среднесуточные приросты живой массы цыплят - бройлеров кросса Hubbard, г

Подпись к рисунку располагается под ним посередине строки. Слово «Рисунок»

пишется полностью. В этом случае подпись должна выглядеть так: Рисунок 2 - Жизненные формы растений. Точка в конце названия не ставится.

При ссылках на иллюстрации следует писать «... в соответствии с рис. 2» при сквозной нумерации и «... в соответствии с рис. 1.2» при нумерации в пределах раздела.

Независимо от того, какая представлена иллюстрация - в виде схемы, графика, диаграммы - подпись всегда должна быть «Рисунок». Подписи типа «Схема 1.2», «Диагр. 1.5» не допускаются.

Схемы, графики, диаграммы (если они не внесены в приложения) должны размещаться сразу после ссылки на них в тексте курсовой работы/проекта. Допускается размещение иллюстраций через определенный промежуток текста в том случае, если размещение иллюстрации непосредственно после ссылки на нее приведет к разрыву и переносу ее на следующую страницу.

Если в тексте документа имеется иллюстрация, на которой изображены составные части изделия, то на этой иллюстрации должны быть указаны номера позиций этих составных частей в пределах данной иллюстрации, которые располагают в возрастающем порядке, за исключением повторяющихся позиций, а для электро- и радиоэлементов - позиционные обозначения, установленные в схемах данного изделия.

Исключение составляют электро- и радиоэлементы, являющиеся органами регулировки или настройки, для которых (кроме номера позиции) дополнительно указывают в подрисуночном тексте назначение каждой регулировки и настройки, позиционное обозначение и надписи на соответствующей планке или панели.

Допускается, при необходимости, номер, присвоенный составной части изделия на иллюстрации, сохранять в пределах документа.

Для схем расположения элементов конструкций и архитектурно-строительных чертежей зданий (сооружений) указывают марки элементов. При ссылке в тексте на отдельные элементы деталей (отверстия, пазы, канавки, буртики и др.) их обозначают прописными буквами русского алфавита.

При оформлении графиков оси (абсцисс и ординат) вычерчиваются сплошными линиями. На концах координатных осей стрелок не ставят (рис.3.1). Числовые значения масштаба шкал осей координат пишут за пределами графика (левее оси ординат и ниже оси абсцисс). По осям координат должны быть указаны условные обозначения и размерности отложенных величин в принятых сокращениях. На графике следует писать только принятые в тексте условные буквенные обозначения. Надписи, относящиеся к кривым и точкам, оставляют только в тех случаях, когда их немного, и они являются краткими. Многословные надписи заменяют цифрами, а расшифровку приводят в подрисуночной подписи.

Схемы выполняют без соблюдения масштаба и пространственного расположения.

Иллюстрации должны быть вставлены в текст одним из следующих способов:

- либо командами ВСТАВКА-РИСУНОК (используемые для вставки рисунков из коллекции, из других программ и файлов, со сканера, созданные кнопками на панели рисования, автофигуры, объекты *Word Art*, а так же диаграммы). При этом все иллюстрации, вставляемые как рисунок, должны быть преобразованы в формат графических файлов, поддерживаемых *Word*;

– либо командами ВСТАВКА-ОБЪЕКТ. При этом необходимо, чтобы объект, в котором создана вставляемая иллюстрация, поддерживался редактором Word стандартной конфигурации.

Требования к оформлению таблицы.

На все таблицы в тексте должны быть ссылки. Таблица должна располагаться непосредственно после текста, в котором она упоминается впервые, или на следующей странице.

Все таблицы нумеруются (нумерация сквозная, либо в пределах раздела – в последнем случае номер таблицы состоит из номера раздела и порядкового номера внутри раздела, разделенных точкой (*например*: Таблица 1.2). Таблицы каждого приложения обозначают отдельной нумерацией арабскими цифрами с добавлением обозначения приложения (*например*: Приложение 2, табл. 2).

Название таблицы следует помещать над таблицей по центру, без абзачного отступа в одну строку с ее номером через тире (*например*: Таблица 3 – Аккумуляция углерода в продукции агроценозов за 1981-2015 гг.).

При переносе таблицы на следующую страницу название помещают только над первой частью. Над другими частями также слева пишут слово «Продолжение» или «Окончание» и указывают номер таблицы (*например*: Продолжение таблицы 3).

Таблицы, занимающие страницу и более, обычно помещают в приложение. Таблицу с большим количеством столбцов допускается размещать в альбомной ориентации. В таблице допускается применять размер шрифта 12, интервал 1,0.

Заголовки столбцов и строк таблицы следует писать с прописной буквы в единственном числе, а подзаголовки столбцов – со строчной буквы, если они составляют одно предложение с заголовком, или с прописной буквы, если они имеют самостоятельное значение. В конце заголовков и подзаголовков столбцов и строк точки не ставят.

Разделять заголовки и подзаголовки боковых столбцов диагональными линиями не допускается. Заголовки столбцов, как правило, записывают параллельно строкам таблицы, но при необходимости допускается их перпендикулярное расположение.

Горизонтальные и вертикальные линии, разграничивающие строки таблицы, допускается не проводить, если их отсутствие не затрудняет пользование таблицей. Но заголовок столбцов и строк таблицы должны быть отделены линией от остальной части таблицы.

При заимствовании таблиц из какого-либо источника, после нее оформляется сноска на источник в соответствии с требованиями к оформлению сносок.
Пример:

Таблица 3 - Показатели мясной продуктивности

Показатели	Единицы измерения	Группа	
		1 контрольная	2 опытная
Поступило на убой	гол.	61 516	65 087
Средняя живая масса при убое	г	1 930	2 063
Валовой прирост за период выращивания	кг	124 231	124 908
Средняя масса потрошёной тушки	г	1 360	1 428

Убойный выход	%	72,7	72,9
---------------	---	------	------

Оформление библиографического списка (ГОСТ 7.1)

Сведения о книгах (монографии, учебники, справочники и т.п.) должны включать: фамилию и инициалы автора (авторов), название книги, город, издательство, год издания, количество страниц. При наличии трех и более авторов допускается указывать фамилию и инициалы только первого из них и слова «и др.». Наименование места издания необходимо приводить полностью в именительном падеже, допускается сокращение названия только двух городов – Москва (М) и Санкт-Петербург (СПб).

Сведения о статье из периодического издания должны включать: фамилию и инициалы автора, заглавие статьи, наименование издания (журнала), наименование серии, год выпуска, том, номер издания (журнала), страницы, на которых помещена статья.

Сведения об отчете по НИР должны включать: заглавие отчета (после заглавия в скобках приводят слово «отчет»), его шифр, инвентарный номер, наименование организации, выпустившей отчет, фамилию и инициалы руководителя НИР, город и год выпуска, количество страниц отчета. Сведения о стандарте должны включать: обозначение и наименование стандарта.

Оформление книг

с 1 автором

Орлов, Д.С. Химия почв / Д.С. Орлов. – М.: Изд-во МГУ, 1985. – 376 с.

с 2-3 авторами

Жуланова, В.Н. Агропочвы Тувы: свойства и особенности функционирования / В.Н. Жуланова, В.В. Чупрова. – Красноярск: Изд-во КрасГАУ, 2010. – 155 с.

с 4 и более авторами

Коробкин, М.В. Современная экономика/ М.В. Коробкин [и др.] - СПб.: Питер, 2014.- 325 с.

Оформление учебников и учебных пособий

Наумов, В.Д. География почв. Почвы тропиков и субтропиков: учебник / В.Д. Наумов - М.: «ИНФРА-М», 2014. - 282 с.

Оформление учебников и учебных пособий под редакцией

Использование дистанционных методов исследования при проектировании адаптивно-ландшафтных систем земледелия: уч. пособие / И.Ю. Савин, В.И.Савич, Е.Ю. Прудникова, А.А. Устюжанин; под ред. В.И. Кирюшина. - М.: Изд-во РГАУ-МСХА, 2014. - 180 с.

Для многотомных книг

Боков, А.Н. Экономика Т.2. Микроэкономика / А.Н. Боков. - М.: Норма, 2014. - 532 с.

Словари и энциклопедии

Ожегов, С. И. Толковый словарь русского языка / С. И. Ожегов, Н. Ю. Шведова. - М.: Азбуковник, 2000. - 940 с.

Экономическая энциклопедия / Е. И. Александрова [и др.]. - М.: Экономика,

1999. - 1055 с.

Оформление статей из журналов и периодических сборников

1. Яковлев, П.А. Продуктивность яровых зерновых культур в условиях воздействия абиотических стрессовых факторов при обработке семян селеном, кремнием и цинком / П.А. Яковлев // Агрохимический вестник. – 2014. – № 4. – С. 38–40.
2. Krylova, V.V. Hypoxic stress and the transport systems of the peribacteroid membrane of bean root nodules / V.V. Krylova, S.F. Izmailov // Applied Biochemistry and Microbiology, 2011. - Vol. 47. - №1. - P.12-17.
3. Сергеев, В.С. Динамика минерального азота в черноземе выщелоченном под яровой пшеницей при различных приемах основной обработки почвы / В.С. Сергеев // Научное обеспечение устойчивого функционирования и развития АПК: материалы Всероссийской научно-практической конференции. – Уфа, 2009. – С. 58-62.
4. Shumakova, K.B., Burmistrova A.Yu. The development of rational drip irrigation schedule for growing nursery apple trees (*Malus domestica* Borkh.) in the Moscow region/ K.B. Shumakova, A.Yu. Burmistrova // European science and technology: materials of the IV international research and practice conference. Vol. 1. Publishing office Vela Verlag Waldkraiburg – Munich – Germany, 2013. - P. 452–458.

Диссертация

Жуланова, В.Н. Гумусное состояние почв и продуктивность агроценозов Тувы / В.Н. Жуланова. – Дисс. ... канд.биол.наук. Красноярск, 2005. – 150 с.

Автореферат диссертации

Козеичева Е.С. Влияние агрохимических свойств почв центрального нечерноземья на эффективность азотных удобрений: Автореф. дис. канд. биол. наук: 06.01.04 - М.: 2011. - 23с.

Описание нормативно-технических и технических документов

1. ГОСТ Р 7.0.5-2008 «Система стандартов по информации, библиотечному и издательскому делу. Библиографическая ссылка. Общие требования и правила составления» - Введ. 2009-01-01.— М.: Стандартинформ, 2008.— 23 с.
2. Пат. 2187888 Российская Федерация, МПК7 Н 04 В 1/38, Н 04 J 13/00. Приемопередающее устройство / Чугаева В. И.; заявитель и патентообладатель Воронеж. науч.-исслед. ин-т связи.— № 2000131736/09; заявл. 18.12.00; опубл. 20.08.02, Бюл. № 23 (II ч.).— 3 с.

Описание официальных изданий

Конституция Российской Федерации : принята всенародным голосованием 12 декабря 1993 года.— М.: Эксмо, 2013.— 63 с.

Депонированные научные работы

1. Крылов, А.В. Гетерофазная кристаллизация бромида серебра/ А.В. Крылов, В.В. Бабкин; Редкол. «Журн. прикладной химии». — Л., 1982. — 11 с. — Деп. в ВИНТИ 24.03.82; № 1286-82.
2. Кузнецов, Ю.С. Изменение скорости звука в холодильных расплавах / Ю. С. Кузнецов; Моск. хим.-технол. ун-т. — М., 1982. — 10 с. — Деп. в ВИНТИ 27.05.82; № 2641.

Электронные ресурсы

1. Суров, В.В. Продуктивность звена полевого севооборота / В.В. Суров, О.В. Чухина // Молочнохозяйственный вестник. – 2012. – №4(8) [Электронный журнал]. – С.18-23. – Режим доступа: URL molochnoe.ru/journal.

2. Защита персональных данных пользователей и сотрудников библиотеки [Электронный ресурс]. – Режим доступа: <http://www.nbrkomi.ru>. – Заглавие с экрана. – (Дата обращения: 14.04.2014).

Оформление графических материалов

Графическая часть выполняется на одной стороне белой чертёжной бумаги в соответствии с требованиями ГОСТ 2.301-68 формата А1 (594x841). В обоснованных случаях для отдельных листов допускается применение других форматов.

Требования к оформлению графической части изложены в стандартах ЕСКД: ГОСТ 2.302-68* «Масштабы»; ГОСТ 2.303-68* «Линии»; ГОСТ 2.304-81* «Шрифты», ГОСТ 2.305-68** «Изображения – виды, разрезы, сечения» и т. д. Основная надпись на чертежах выполняется по ГОСТ 2.104-68*. Оформление основной надписи графической части выполняется в соответствии с ГОСТ Р 21.1101-2013 СПДС.

Чертежи ВКР выполняются в карандаше, туши или с применением ПК.

Чертежи должны быть оформлены в полном соответствии с государственными стандартами: «Единой системы конструкторской документации» (ЕСКД); «Системы проектной документации для строительства» (СПДС (ГОСТ 21)) и других нормативных документов. На каждом листе тонкими линиями отмечается внешняя рамка по размеру формата листа, причем вдоль короткой стороны слева оставляется поле шириной 25 мм для подшивки листа. В правом нижнем углу располагается основная подпись установленной формы, приложение Г.

Требования к лингвистическому оформлению ВКР.

ВКР должна быть написана логически последовательно, литературным языком. Повторное употребление одного и того же слова, если это возможно, допустимо через 50 – 100 слов. Не должны употребляться как излишне пространные и сложно построенные предложения, так и чрезмерно краткие лаконичные фразы, слабо между собой связанные, допускающие двойные толкования и т. д.

При написании ВКР не рекомендуется вести изложение от первого лица единственного числа: «я наблюдал», «я считаю», «по моему мнению» и т.д. Корректнее использовать местоимение «мы». Допускаются обороты с сохранением первого лица множественного числа, в которых исключается местоимение «мы», то есть фразы строятся с употреблением слов «наблюдаем», «устанавливаем», «имеем». Можно использовать выражения «на наш взгляд», «по нашему мнению», однако предпочтительнее выражать ту же мысль в безличной форме, например:

- *изучение педагогического опыта свидетельствует о том, что ...,*
- *на основе выполненного анализа можно утверждать ...,*

- проведенные исследования подтвердили...;
- представляется целесообразным отметить;
- установлено, что;
- делается вывод о...;
- следует подчеркнуть, выделить;
- можно сделать вывод о том, что;
- необходимо рассмотреть, изучить, дополнить;
- в работе рассматриваются, анализируются...

При написании ВКР необходимо пользоваться языком научного изложения. Здесь могут быть использованы следующие слова и выражения:

- для указания на последовательность развития мысли и временную соотнесенность:
 - прежде всего, сначала, в первую очередь;
 - во – первых, во – вторых и т. д.;
 - затем, далее, в заключение, итак, наконец;
 - до сих пор, ранее, в предыдущих исследованиях, до настоящего времени;
 - в последние годы, десятилетия;
- для сопоставления и противопоставления:
 - однако, в то время как, тем не менее, но, вместе с тем;
 - как..., так и...;
 - с одной стороны..., с другой стороны, не только..., но и;
 - по сравнению, в отличие, в противоположность;
- для указания на следствие, причинность:
 - таким образом, следовательно, итак, в связи с этим;
 - отсюда следует, понятно, ясно;
 - это позволяет сделать вывод, заключение;
 - свидетельствует, говорит, дает возможность;
 - в результате;
- для дополнения и уточнения:
 - помимо этого, кроме того, также и, наряду с..., в частности;
 - главным образом, особенно, именно;
- для иллюстрации сказанного:
 - например, так;
 - проиллюстрируем сказанное следующим примером, приведем пример;
 - подтверждением выше сказанного является;
- для ссылки на предыдущие высказывания, мнения, исследования и т.д.:
 - было установлено, рассмотрено, выявлено, проанализировано;
 - как говорилось, отмечалось, подчеркивалось;
 - аналогичный, подобный, идентичный анализ, результат;
 - по мнению X, как отмечает X, согласно теории X;
- для введения новой информации:
 - рассмотрим следующие случаи, дополнительные примеры;
 - перейдем к рассмотрению, анализу, описанию;
 - остановимся более детально на...;
 - следующим вопросом является...;

- *еще одним важнейшим аспектом изучаемой проблемы является....;*
- для выражения логических связей между частями высказывания:
 - *как показал анализ, как было сказано выше;*
 - *на основании полученных данных;*
 - *проведенное исследование позволяет сделать вывод;*
 - *резюмируя сказанное;*
 - *дальнейшие перспективы исследования связаны с....*

Письменная речь требует использования в тексте большого числа развернутых предложений, включающих придаточные предложения, причастные и деепричастные обороты. В связи с этим часто употребляются составные подчинительные союзы и клише:

- *поскольку, благодаря тому что, в соответствии с....;*
- *в связи, в результате;*
- *при условии, что, несмотря на....;*
- *наряду с..., в течение, в ходе, по мере.*
-

Необходимо определить основные понятия по теме исследования, чтобы использование их в тексте ВКР было однозначным. Это означает: то или иное понятие, которое разными учеными может трактоваться по-разному, должно во всем тексте данной работы от начала до конца иметь лишь одно, четко определенное автором ВКР.

В ВКР должно быть соблюдено единство стиля изложения, обеспечена орфографическая, синтаксическая и стилистическая грамотность в соответствии с нормами современного русского языка.

3.2.2 Требования к содержанию ВКР

За достоверность результатов, представленных в ВКР, несет ответственность студент – автор выпускной работы.

3.3 Примерная тематика и порядок утверждения тем ВКР

Примерные темы ВКР бакалавра, магистра и специалиста определяются выпускающей кафедрой Молочного и мясного скотоводства.

Организация утверждает перечень тем выпускных квалификационных работ, предлагаемых обучающимся (далее - перечень тем), и доводит его до сведения обучающихся не позднее, чем за 6 месяцев до даты начала государственной итоговой аттестации.

Студенту предоставляется право выбора темы ВКР.

По письменному заявлению обучающегося (нескольких обучающихся, выполняющих выпускную квалификационную работу совместно) организация может в установленном ею порядке предоставить обучающемуся (обучающимся) возможность подготовки и защиты выпускной квалификационной работы по теме, предложенной обучающимся

(обучающимися), в случае обоснованности целесообразности ее разработки для практического применения в соответствующей области профессиональной деятельности или на конкретном объекте профессиональной деятельности.

В этом случае студент подает заявление на имя заведующего выпускающей кафедрой с просьбой закрепить тему за ним. О закреплении за ним темы его будущей ВКР.

Тема ВКР должна быть актуальной, соответствовать специализации кафедры. Темы могут быть как теоретического, практического применения. Темы ВКР рассматриваются и утверждаются на ученом совете института.

Закрепление тем ВКР и руководителей, консультантов рассматривается на заседаниях выпускающих кафедр, оформляется протоколом. По представлению выпускающих кафедр деканат формирует проект приказа, который передается в учебно-методическое управление для оформления приказа по университету об утверждении тем, руководителей, научных руководителей, консультантов (при необходимости). Ответственность за подготовку приказа в указанные сроки несет заведующий выпускающей кафедрой, директор.

Примерные темы ВКР определяется выпускающей кафедрой в рамках проводимых направлений научных исследований.

Тема ВКР определяется выпускающей кафедрой в рамках направления научных исследований кафедры и доводится до каждого студента в начале первого семестра первого года обучения в виде списка тем, подписанного директором института. Выбор темы студентом осуществляется с учетом актуальности, степени изученности проблемы, существующей практики её внедрения, возможности получения, сбора фактического материала, наличия доступной литературы, учёта места прохождения научно-исследовательской практики и личных интересов магистранта.

Закрепление темы ВКР утверждается приказом курирующего проректора по представлению директора института и заведующего выпускающей кафедрой и согласовании с учебно-методическим управлением. Ответственность за подготовку приказа в указанные сроки несет заведующий выпускающей кафедрой, директор института.

Изменение темы ВКР или руководителя разрешается в исключительных случаях по заявлению студента, согласованного с заведующим выпускающей кафедрой. Все изменения утверждаются приказом курирующего проректора.

Примерные темы ВКР представлены в таблице 2.

Таблица 2.

Примерные темы ВКР

Название темы
1. Влияние различных факторов на молочную продуктивность черно-пестрой породы
2. Технология выращивания молодняка мясных пород.
3. Технологический аудит на предприятиях животноводства. Цели и задачи технологического аудита.
4. Оптимальное число признаков в программе селекции. Влияние этого фактора на прогресс стада.

5. Скрещивание как метод разведения, его цели и теоретическая сущность.
6. Основные селекционные группы в породе и их вклад в ее генетическое улучшение.
7. Свойства молока технологические и микробиологические, факторы их обуславливающие.
8. Ветеринарно-санитарный контроль продуктов убоя.
9. Технологические операции при первичной обработке молока.
10. Схема технологического процесса выращивания ремонтных телок
11. Ветеринарно-санитарные мероприятия на молочной ферме.
12. Проблемы и пути повышения рентабельности мясного скотоводства.
13. Показатели, характеризующие санитарно-гигиеническое состояние молока.
14. Особенности систематики и биологических свойств маслянокислых и гнилостных бактерий.
15. Типы кормления дойных коров в зависимости от природно-экономических и технологических условий производства
16. Методика составления отчета о движении поголовья скота на ферме.

3.4 Порядок выполнения и представления в ГЭК ВКР

Выполнение ВКР осуществляется студентом в соответствии с заданием. Задание, конкретизирующее объем и содержание ВКР, выдается студенту (студенту руководителем/ магистранту научным руководителем). При необходимости выпускнику для подготовки ВКР назначаются консультанты по отдельным разделам.

Руководителями ВКР должны быть педагогические работники Университета, имеющие ученую степень и (или) ученое звание. В случае если руководителем ВКР назначается старший преподаватель, не имеющий ученой степени и необходимого стажа педагогической работы, для руководства ВКР назначается также консультант, имеющий ученую степень и (или) ученое звание.

Руководителем ВКР может быть также работник из числа руководителей и работников организаций, деятельность которых связана с направленностью (профилем) реализуемой программы бакалавриата (специалитета, магистратуры), имеющий стаж работы в данной профессиональной области не менее 3 лет, без предъявления требований к наличию у него ученой степени и (или) ученого звания.

Научный руководитель (магистра) оказывает научную, методическую помощь, осуществляет контроль и вносит коррективы, дает рекомендации диссертанту для обеспечения высокого качества магистерской диссертации. Помощь магистранту заключается в практическом содействии ему в выборе темы исследования, разработке рабочего плана (задания) магистерской диссертации, а так же:

- в определении списка необходимой литературы и других информационных источников;
- в консультировании по вопросам содержания магистерской диссертации;

- в выборе методологии и методики исследования;
- в осуществлении контроля;
- за выполнением установленного календарного графика выполнения работы, своевременного отчета магистранта о ходе написания диссертации;
- соблюдением корректности использования научной литературой, данных.

Сроки выполнения ВКР определяются учебным планом и календарным учебным графиком.

ВКР оформляется с соблюдением действующих стандартов на оформление соответствующих видов документации, требований и (или) методических указаний (требований) по выполнению ВКР (магистерских диссертаций) по направлению 36.04.02 Зоотехния.

Объем, структура пояснительной записки по направлению 36.04.02 Зоотехния не может быть менее 65 страниц.

В перечень дополнительных материалов входит:

- Графические и табличные материалы,
- Фотографии,
- Видеоматериалы.

Законченная ВКР передается студентом своему руководителю (научному руководителю) не позднее, чем за 2 недели до установленного срока защиты для написания отзыва руководителя (научного руководителя)

Руководитель готовит отзыв на ВКР по следующим разделам:

- актуальность темы и значимость работы;
- степень соответствия работы заданию;
- оценка теоретического и практического содержания работы;
- качество оформления работы;
- характеристика студента ходе выполнения работы;
- достоинства и недостатки работы;
- соответствие ВКР предъявляемым требованиям к данному виду работы, возможности присвоения квалификации и подписи на титульном листе работы «к защите» или «на доработку».

Для проведения рецензирования выпускной квалификационной работы указанная работа направляется организацией одному или нескольким рецензентам из числа лиц, не являющихся работниками кафедры, либо института, либо организации, в которой выполнена выпускная квалификационная работа. Рецензент проводит анализ выпускной квалификационной работы и представляет в организацию письменную рецензию на указанную работу (далее - рецензия).

Если выпускная квалификационная работа имеет междисциплинарный характер, она направляется организацией нескольким рецензентам. В ином случае число рецензентов устанавливается организацией.

Организация обеспечивает ознакомление обучающегося с отзывом и рецензией (рецензиями) не позднее, чем за 5 календарных дней до дня защиты выпускной квалификационной работы.

Выпускная квалификационная работа, отзыв и рецензия (рецензии) передаются в государственную экзаменационную комиссию не позднее, чем за 2 календарных дня до дня защиты выпускной квалификационной работы.

Тексты выпускных квалификационных работ, за исключением текстов выпускных квалификационных работ, содержащих сведения, составляющие государственную тайну, размещаются организацией в электронно-библиотечной системе организации и проверяются на объём заимствования в соответствии с действующими в Университете локальными нормативными актами.

Например,

Если ВКР содержит оригинального текста менее 70% от общего объема работы, она должна быть возвращена обучающемуся на доработку и пройти повторную проверку не позднее 5 календарных дней до даты защиты.

Размещению в ЭБС университета в течение 10-ти дней после защиты ВКР подлежат тексты ВКР обучающихся, по итогам защиты которых получены положительные оценки, за исключением работ, содержащих сведения, составляющих государственную тайну.

Выпускающая кафедра обязательно организует и проводит предварительную защиту ВКР. Допуск к защите ВКР осуществляет заведующий выпускающей кафедрой. Если заведующий кафедрой, исходя из содержания отзывов научного руководителя и рецензента, не считает возможным допустить студента к защите ВКР, вопрос об этом должен рассматриваться на заседании учебно-методической комиссии института с участием научного руководителя и автора работы. Решение учебно-методической комиссии доводится до сведения дирекции института.

В ГЭК по защите выпускных квалификационных работ до начала защиты представляются следующие документы:

- Приказ профильного проректора о допуске к защите студентов, выполнивших все требования учебного плана и программы подготовки соответствующего уровня;
- ВКР;
- Рецензию на ВКР с оценкой работы;
- Отзыв руководителя.

3.5 Порядок защиты ВКР

Процедура проведения государственных аттестационных испытаний определяется Порядком проведения государственной итоговой аттестации выпускников ФГБОУ ВО «Российский государственный аграрный университет – МСХА имени К.А. Тимирязева», которое доводится до сведения студентов всех форм получения образования не позднее, чем за полгода до начала государственной итоговой аттестации.

Обучающийся, не прошедший одно государственное аттестационное испытание по уважительной причине, допускается к сдаче следующего государственного аттестационного испытания.

Защита выпускной квалификационной работы является завершающим этапом государственной итоговой аттестации выпускника.

Организация утверждает составы комиссий не позднее чем за 1 месяц до даты начала государственной итоговой аттестации.

Работа комиссии проводится в сроки, предусмотренные учебным планом и календарным учебным графиком. Расписание работы ГЭК согласовывается

председателем ГЭК не позднее, чем за 30 дней до начала работы.

Процедура защиты ВКР включает в себя:

- открытие заседания ГЭК (председатель излагает порядок защиты, принятия решения, оглашения результатов ГЭК);
- представление председателем (секретарем) ГЭК выпускника (фамилия, имя, отчество), темы, руководителя (научного руководителя);
- доклад выпускника;
- вопросы членов ГЭК (записываются в протокол);
- заслушивание отзыва руководителя (научного руководителя);
- заслушивание рецензии;
- заключительное слово выпускника (ответы на высказанные замечания).

В процессе защиты ВКР магистра для доклада по содержанию работы соискателю предоставляется не более 20 минут, для ответа на замечания рецензентов – не более 5 минут. Вопросы членов комиссии и присутствующих и ответы на них – не более 10 минут. Заключительное слово соискателя степени магистра – не более 5 минут. Продолжительность защиты одной работы, как правило, не должна превышать 35 минут.

Примерная структура доклада выпускника на защите:

1. Представление темы ВКР.
2. Актуальность проблемы.
3. Предмет, объект исследования.
4. Цель и задачи работы.
5. Методология исследования.
6. Краткая характеристика исследуемого объекта.
7. Результаты анализа исследуемой проблемы и выводы по ним.
8. Основные направления совершенствования. Перспективность развития направления, в том числе и возможность внедрения (мероприятия по внедрению) либо результаты внедрения.
9. Общие выводы.

Выпускник может по рекомендации кафедры представить дополнительно краткое содержание ВКР на одном из иностранных языков, которое оглашается на защите выпускной работы и может сопровождаться вопросами к студенту на этом языке.

Выпускник может по рекомендации кафедры представить дополнительно краткое содержание ВКР на одном из иностранных языков, которое оглашается на защите выпускной работы и может сопровождаться вопросами к студенту на этом языке.

Процедура организации и проведения защиты выпускной квалификационной работы возможна в дистанционном формате в соответствии с Положением об особенностях государственного экзамена и защиты выпускной квалификационной работы с применением электронного обучения, дистанционных образовательных технологий в федеральном государственном бюджетном образовательном учреждении "Российский государственный аграрный университет-МСХА имени К.А. Тимирязева" (по образовательным программам высшего образования- программам бакалавриата, специалитета и магистратуры), принятым Ученым советом Университета (протокол №9 от 28 апреля 2020 г.).

Согласно Регламенту подготовки и защиты выпускной квалификационной работы по образовательным программам высшего образования - программам бакалавриата, программам специалитета, программам магистратуры в формате «Стартап как диплом» в ФГБОУ ВО «Российском государственном аграрном университете-МСХА имени К.А. Тимирязева», утвержденным 30 августа 2022 г. (протокол №14 от 30.08.2022 г.) студент (группа студентов) может выполнить и защитить ВКР (магистерскую диссертацию) в формате «Стартап как диплом».

3.6 Критерии выставления оценок за ВКР

Критерии выставления оценок (соответствия уровня подготовки выпускника требованиям ФГОС ВО на основе выполнения и защиты выпускником ВКР является суммарный балл оценки ГЭК.

Суммарный балл оценки ГЭК определяется как среднее арифметическое итоговых оценок членов ГЭК и рецензента. Указанный балл округляется до ближайшего целого значения. При значительных расхождениях в баллах между членами ГЭК оценка ВКР и ее защиты определяется в результате закрытого обсуждения на заседании ГЭК. При этом голос председателя ГЭК является решающим.

Итоговая оценка члена ГЭК определяется как среднее арифметическое из оценок показателей (представленных в таблице 3), выставляемых по принятой четырех балльной системе.

Таблица 3

№ п/п	Фамилия, имя, отчество выпускника	Показатели качества выпускной квалификационной работы, ее защиты и их оценки										
		Актуальность и реалистичность задачи	Оригинальность ВКР. Глубина и полнота решения поставленных	Взаимосвязь теоретического и практического материала	Уровень экономической эффективности предлагаемых решений	Уровень применения информационных	Качество пояснительной записки и доп. материала	Качество подготовленного материала к презентации	Качество доклада на заседании ГЭК	Правильность и аргументированность ответов на вопросы	Эрудиция и знания в области профессиональной деятельности	Итоговая оценка
1.												
..												

При оценивании магистра / по четырех балльной системе используют критерии, представленные в таблице 4.

Таблица 4

Критерии выставления оценок при защите ВКР

Оценка	Критерий оценки ВКР
«ОТЛИЧНО»	Глубокое и хорошо аргументированное обоснование темы; четкая формулировка и понимание изучаемой проблемы; широкое и правильное использование относящейся к теме литературы и примененных аналитических методов; проявлено умение выявлять недостатки использованных теорий и делать обобщения на основе отдельных деталей. Содержание исследования и ход защиты указывают на наличие навыков работы студента в данной области. Оформление работы хорошее с наличием расширенной библиографии. Отзыв научного руководителя и рецензия положительные. Защита диссертации показала повышенную

Оценка	Критерий оценки ВКР
	Заметна нехватка компетентности студента в данной области знаний. Оформление диссертации с элементами небрежности. Отзыв научного руководителя и рецензия положительные, но с замечаниями. Защита диссертации показала удовлетворительную профессиональную подготовку студента, но ограниченную склонность к научной работе
«НЕУДОВЛЕТВОРИТЕЛЬНО»	Тема диссертации представлена в общем, виде. Ограниченное число использованных литературных источников. Шаблонное изложение материала. Наличие догматического подхода к использованным теориям и концепциям. Суждения по исследуемой проблеме не всегда компетентны. Неточности и неверные выводы по изучаемой литературе. Оформление диссертации с элементами заметных отступлений от принятых требований. Отзыв научного руководителя и рецензия с существенными замечаниями, но дают возможность публичной защиты диссертации. Во время защиты студентом проявлена ограниченная научная эрудиция

При условии успешного прохождения всех установленных видов государственных аттестационных испытаний, входящих в государственную итоговую аттестацию, выпускнику присваивается квалификация «МАГИСТР» и выдается документ об образовании и квалификации.

Диплом магистра с отличием выдаётся при следующих условиях:

- все указанные в приложении к диплому оценки по дисциплинам (модулям), оценки за выполнение курсовых работ (проектов), за прохождение практик, за выполнение научных исследований, за факультативные дисциплины (за исключением оценок «зачтено») являются оценками «отлично» и «хорошо»;

- все оценки по результатам государственной итоговой аттестации являются оценками «отлично»;

- количество указанных в приложении к диплому оценок «отлично», включая оценки по результатам государственной итоговой аттестации, составляет не менее 75 % от общего количества оценок, указанных в приложении к диплому.

При реализации основной образовательной программы обучающимся предоставлена возможность одновременного получения нескольких квалификаций следующим способом:

– одновременное обучение по программе высшего образования (ВО) 36.04.02 Зоотехния и дополнительной профессиональной программе (ДПП) «Консалтинг в животноводстве». При освоении дополнительной профессиональной программы параллельно с получением высшего образования диплом о профессиональной переподготовке выдается одновременно с получением соответствующего документа об образовании и о квалификации

Составители:

и.о. зав.. кафедрой, доктор с.-х. наук, профессор О.И. Соловьева

кандидат с.-х. наук, доцент Е.В. Жукова





МИНИСТЕРСТВО СЕЛЬСКОГО ХОЗЯЙСТВА РОССИЙСКОЙ ФЕДЕРАЦИИ
 ФЕДЕРАЛЬНОЕ ГОСУДАРСТВЕННОЕ БЮДЖЕТНОЕ ОБРАЗОВАТЕЛЬНОЕ УЧРЕЖДЕНИЕ ВЫСШЕГО ОБРАЗОВАНИЯ
РОССИЙСКИЙ ГОСУДАРСТВЕННЫЙ АГРАРНЫЙ УНИВЕРСИТЕТ –
МСХА имени К.А. ТИМИРЯЗЕВА
 (ФГБОУ ВО РГАУ - МСХА имени К.А. Тимирязева)

Институт Зоотехнии и биологии
 Кафедра Молочного и мясного скотоводства

ВЫПУСКНАЯ КВАЛИФИКАЦИОННАЯ РАБОТА
 (магистерская диссертация)(16 пт)¹

«_____»
 название ВКР

по направлению 36.04.02 Зоотехния

Зав. выпускающей кафедрой

 (подпись, дата) О.И. Соловьева

«Допустить к защите»

«__» _____ 20__ г.

Руководитель

 (подпись, дата) (ФИО)

Консультант

 (подпись, дата) (ФИО)

Студент

 (подпись, дата) (ФИО)

Рецензент

 (подпись, дата) (ФИО)

Москва, 2025

¹ Остальные надписи размером 14 пт



МИНИСТЕРСТВО СЕЛЬСКОГО ХОЗЯЙСТВА РОССИЙСКОЙ ФЕДЕРАЦИИ
ФЕДЕРАЛЬНОЕ ГОСУДАРСТВЕННОЕ БЮДЖЕТНОЕ ОБРАЗОВАТЕЛЬНОЕ УЧРЕЖДЕНИЕ ВЫСШЕГО ОБРАЗОВАНИЯ
РОССИЙСКИЙ ГОСУДАРСТВЕННЫЙ АГРАРНЫЙ УНИВЕРСИТЕТ –
МСХА имени К.А. ТИМИРЯЗЕВА
(ФГБОУ ВО РГАУ - МСХА имени К.А. Тимирязева)

Институт Зоотехнии и биологии
Кафедра Молочного и мясного скотоводства

Утверждаю: _____
Зав. выпускающей кафедрой

_____ О.И. Соловьева
«__» _____ 20__ г.

ЗАДАНИЕ
НА ВЫПУСКНУЮ КВАЛИФИКАЦИОННУЮ РАБОТУ (ВКР)

Студент _____
Тема ВКР (утверждена приказом по университету от «__» _____ 20__ г. № _____)
«_____»
_____»

Срок сдачи ВКР «__» _____ 20__ г.
Исходные данные к работе _____

Перечень подлежащих разработке в работе вопросов:

Перечень дополнительного материала _____

Дата выдачи задания «__» _____ 20__ г.
Руководитель (подпись, ФИО) _____
Задание принял к исполнению (подпись студента) _____
«__» _____ 200__ г.

РЕЦЕНЗИЯ

на выпускную квалификационную работу студента
федерального государственного бюджетного образовательного учреждения
высшего образования «**Российский государственный аграрный университет –
МСХА имени К.А. Тимирязева**»

Студент (ка) _____

Кафедра _____

Факультет _____

Представленная ВКР на тему: _____

содержит пояснительную записку на _____ листах и дополнительный материал в виде _____

ВКР по содержанию разделов, глубине их проработки и объему _____

(соответствует, не соответствует)

требованиям к выпускной квалификационной работе.

ОСНОВНЫЕ ДОСТОИНСТВА И НЕДОСТАТКИ ВКР

1 Актуальность, значимость темы в теоретическом и практическом плане _____

2 Краткая характеристика структуры ВКР _____

3 Достоинства ВКР, в которых проявились оригинальные выводы, самостоятельность студента, эрудиция, уровень теоретической подготовки, знание литературы и т.д. _____

РЕЦЕНЗИЯ
на программу Государственной итоговой аттестации
выпускников направления подготовки 36.04.02 Зоотехния
направленность «Технологии точного животноводства»

Фейзуллаевым Фейзуллахом Рамазановичем, доктором сельскохозяйственных наук, профессором, заведующим кафедрой генетики и разведения животных имени В.Ф. Красоты ФГБОУ ВО «Московская государственная академия ветеринарной медицины и биотехнологии имени К.И. Скрябина» (далее по тексту рецензент), проведено рецензирование программы Государственной итоговой аттестации выпускников по направлению подготовки 36.04.02 Зоотехния направленности «Технологии точного животноводства» (магистратура), разработанных в ФГБОУ ВО «Российский государственный аграрный университет – МСХА имени К.А. Тимирязева», составители: Соловьева О.И. - д.с.х.н., и.о. зав. кафедрой Молочного и мясного скотоводства, профессор; Жукова Е.В. – к.с.-х.н., доцент кафедры Молочного и мясного скотоводства

Рассмотрев представленные на рецензирование материалы, рецензент пришел к следующим выводам:

1. Программа Государственной итоговой аттестации магистров направления подготовки 36.04.02 Зоотехния, направленности «Технологии точного животноводства» (магистратура) соответствуют требованиям ФГОС ВО по направлению подготовки 36.04.02 Зоотехния, утвержденного приказом Министерства образования и науки Российской Федерации от 22.09.2017 года, № 9732, зарегистрированного в Минюсте РФ 12.10.2017 г., № 48477.
2. Программа Государственной итоговой аттестации содержат все основные материалы и соответствуют требованиям к нормативно-методическим документам, предъявляемым к программе ФГОС ВО.
3. Программа Государственной итоговой аттестации отражают цели и задачи ФГОС ВО направления подготовки 36.04.02 Зоотехния.
4. В соответствии с требованиями паспорта программы Государственной итоговой аттестации закреплено 6 универсальных (УК), 6 общепрофессиональных (ОПК), профессиональные 1 (ПКдпо) и 4 (ПКос) компетенции, которые способны реализовать их в представленных требованиях.
5. Результаты обучения, представленные в программе Государственной итоговой аттестации, соответствуют специфике и содержанию материалов и демонстрируют возможность получения заявленных результатов.
6. Формы оценки знаний, представленные в программе Государственной

