

Документ подписан простой электронной подписью
Информация о владельце:
ФИО: Хохлова Елена Васильевна
Должность: Первый проректор-проректор по учебной работе
Дата подписания: 17.11.2025 15:49:48
Уникальный программный ключ:
ffa7ebcbdf3ee64e19f72e2c06ed7dc0d539cecd



МИНИСТЕРСТВО СЕЛЬСКОГО ХОЗЯЙСТВА РОССИЙСКОЙ ФЕДЕРАЦИИ
ФЕДЕРАЛЬНОЕ ГОСУДАРСТВЕННОЕ ПЕДАГОГИЧЕСКОЕ ОБРАЗОВАТЕЛЬНОЕ УЧРЕЖДЕНИЕ ВЫСШЕГО ОБРАЗОВАНИЯ
РОССИЙСКИЙ ГОСУДАРСТВЕННЫЙ АГРАРНЫЙ УНИВЕРСИТЕТ –
МСХА имени К.А. ТИМИРЯЗЕВА
(ФГБОУ ВО РГАУ - МСХА имени К.А. Тимирязева)

Институт зоотехнии и биологии
Кафедра морфологии и ветеринарно-санитарной экспертизы

Утверждаю
Первый проректор - проректор
по учебной работе



Е.В. Хохлова

«29» 08 2025 г.


ПРОГРАММА

государственной итоговой аттестации
выпускников по направлению подготовки


36.04.01 - Ветеринарно-санитарная экспертиза,
направленность (профиль) Управление пищевой безопасностью


Квалификация - магистр

Москва, 2025


Составители: В.М. Бачинская, зав. кафедрой морфологии и ветеринарно-санитарной экспертизы, д.б.н., С.С. Козак, доктор биол. наук, профессор, А.Э. Семак, к. с.-х. наук, доцент, Е.С. Баранович, к.в.н., доцент.

  «25» июня 2025 г.

 Программа государственной итоговой аттестации выпускников по направлению подготовки 36.04.01 Ветеринарно-санитарная экспертиза обсуждена на расширенном заседании выпускающей кафедры морфологии и ветеринарно-санитарной экспертизы «25» июня 2025 года, протокол № 12.

Заведующий выпускающей кафедрой морфологии и ветеринарно-санитарной экспертизы В.М. Бачинская, д.б.н., доцент  «25» июня 2025 г.

Рецензент: Капустин Андрей Владимирович, доктор биологических наук, профессор, первым заместителем директора Федерального государственного бюджетного научного учреждения «Федеральный научный центр – Всероссийский научно-исследовательский институт экспериментальной ветеринарии имени К.И. Скрябина и Я.Р. Коваленко Российской академии наук» (ФГБНУ ФНЦ ВИЭВ РАН)


(подпись)

«29» 08 2025 г.

Согласовано:

И.о. директора института зоотехнии и биологии

 С.В. Акчурин

(подпись)

« » 2025 г.

Начальник отдела лицензирования
и аккредитации УМУ


(подпись)

Е.Д. Абрашкина

«29» 08 2025 г.

Программа государственной итоговой аттестации выпускников по направлению подготовки 36.04.01 Ветеринарно-санитарная экспертиза обсуждена на заседании учебно-методической комиссии института «26» августа 2025 г., протокол № 10

Председатель учебно-методической
комиссии института зоотехнии и биологии


(подпись)

А.Г. Маннанов

Содержание

| | |
|--|----|
| 1. Общие положения | 4 |
| 1.1 Виды государственной итоговой аттестации выпускников по направлению подготовки..... | 4 |
| 1.2 Виды и задачи профессиональной деятельности выпускников..... | 4 |
| 1.2.1 Виды деятельности выпускников: | 4 |
| 1.2.2 Задачи профессиональной деятельности | 4 |
| 1.2.3 Требования к результатам освоения программы магистратуры, необходимые для выполнения профессиональных функций..... | 4 |
| 1.2.4. Цель и задачи ГИА..... | 13 |
| 2. Требования к выпускнику, проверяемые в ходе государственного экзамена..... | 14 |
| 2.1 Перечень основных учебных дисциплин (модулей) образовательной программы, выносимых на государственный экзамен | 14 |
| 2.2 Порядок проведения экзамена | 17 |
| 2.2.1 Проведение государственного экзамена | 17 |
| 2.2.2 Использование учебников, пособий | 18 |
| 2.2.3 Рекомендуемая литература..... | 19 |
| 2.3 Критерии выставления оценок на государственном экзамене | 22 |
| 3. Требования к выпускной квалификационной работе | 23 |
| 3.1 Вид выпускной квалификационной работы | 23 |
| 3.2 Структура ВКР и требования к ее содержанию | 23 |
| 3.2.1 Структура ВКР и описание элементов. Требования к разработке структурных элементов..... | 24 |
| 3.2.2 Требования к содержанию ВКР | 31 |
| 3.3 Примерная тематика и порядок утверждения тем ВКР..... | 42 |
| 3.4 Порядок выполнения и представления в ГЭК ВКР | 45 |
| 3.5 Порядок защиты ВКР | 47 |
| 3.6 Критерии выставления оценок за ВКР | 49 |
| Приложение А..... | 53 |
| Приложение Б | 54 |
| Приложение В | 55 |

1. Общие положения

1.1 Виды и объем государственной итоговой аттестации выпускников по направлению подготовки

Федеральным государственным образовательным стандартом высшего образования по направлению подготовки 36.04.01 Ветеринарно-санитарная экспертиза (уровень магистратуры), утверждённым Минобрнауки России от 28 сентября 2017 года, № 982, зарегистрированного в Минюсте РФ 16 октября 2017 года, № 48547 предусмотрена государственная итоговая аттестация выпускников в виде:

- государственного экзамена;
- защиты выпускной квалификационной работы.

Год начала подготовки: 2025 год

Объём государственной итоговой аттестации по направлению подготовки 36.04.01 Ветеринарно-санитарная экспертиза направленность - Управление пищевой безопасностью составляет 9 зачетных единиц (324 ч.), из них 108 часов - на подготовку к сдаче и сдача государственного экзамена – 3 зачетных единиц (час.); 216 часов - на защиту выпускной квалификационной работы, включая подготовку к процедуре защиты и процедуру защиты – 6 зачетных единиц.

1.2 Виды и задачи профессиональной деятельности выпускников

1.2.1 Виды деятельности выпускников

Основной профессиональной образовательной программой по направлению подготовки 36.04.01 Ветеринарно-санитарная экспертиза направленность Управление пищевой безопасностью предусматривается подготовка выпускников к следующим видам профессиональной деятельности:

- производственно-технологическая.

1.2.2 Задачи профессиональной деятельности

Задачи профессиональной деятельности:

Производственно-технологическая деятельность

- выявление необходимых усовершенствований и разработка новых, более эффективных методов и средств ветеринарно-санитарной экспертизы для определения биологической безопасности сырья и продуктов животного и растительного происхождения;

- усовершенствование существующих и разработка новых средств и методов ветеринарно-санитарной обработки предприятий агропромышленного комплекса;

- разработка ветеринарно-санитарных мероприятий по профилактике зооантропонозов на мясоперерабатывающих предприятиях;
- сбор, обработка, анализ и систематизация научно-технической информации по теме исследования, выбор методик и средств решения задачи;
- организация и планирование эксперимента с использованием методов математической обработки результатов;

1.2.3 Требования к результатам освоения программы магистратуры, необходимые для выполнения профессиональных функций

В результате освоения программы магистратуры у выпускника должны быть сформированы универсальные, общепрофессиональные и профессиональные компетенции.

Выпускник, освоивший программу магистратуры, должен обладать следующими **универсальными компетенциями**:

- способен осуществлять критический анализ проблемных ситуаций на основе системного подхода, вырабатывать стратегию действий (УК-1);
- способен управлять проектом на всех этапах его жизненного цикла (УК-2);
- способен организовывать и руководить работой команды, вырабатывая командную стратегию для достижения поставленной цели (УК-3);
- способен применять современные коммуникативные технологии, в том числе на иностранном(ых) языке(ах), для академического и профессионального взаимодействия (УК-4);
- способен анализировать и учитывать разнообразие культур в процессе межкультурного взаимодействия (УК-5);
- способен определять и реализовывать приоритеты собственной деятельности и способы ее совершенствования на основе самооценки (УК-6);

Выпускник, освоивший программу магистратуры, должен обладать следующими **общепрофессиональными компетенциями**:

- способен использовать данные о биологическом статусе и нормативные общеклинические показатели для обеспечения: ветеринарно-санитарного благополучия животных и биологической безопасности продукции; улучшения продуктивных качеств и санитарно-гигиенических показателей содержания животных (ОПК-1);
- способен анализировать влияние на организм животных природных, социальнохозяйственных, генетических и экономических факторов (ОПК-2);
- способен осуществлять и совершенствовать профессиональную деятельность в соответствии с нормативными правовыми актами в сфере агропромышленного комплекса (ОПК-3);
- способен использовать в профессиональной деятельности методы решения задач с использованием современного оборудования при разработке

новых технологий и использовать современную профессиональную методологию для проведения экспериментальных исследований и интерпретации их результатов (ОПК-4);

- способен оформлять специальную документацию, анализировать результаты профессиональной деятельности и представлять отчетные документы с использованием специализированных баз данных (ОПК-5);

- способен анализировать, идентифицировать оценку опасности риска возникновения и распространения болезней различной этиологии (ОПК-6).

Выпускник, освоивший программу магистратуры, должен обладать следующими **профессиональными компетенциями**, соответствующими виду (видам) профессиональной деятельности, на который (которые) ориентирована программа магистратуры:

производственно-технологическая деятельность:

- способен разрабатывать и внедрять технологии, методы и методики в ветеринарно-санитарной экспертизе (ПКос-1);

- способен использовать современные методы для прижизненной и патоморфологической диагностики заболеваний животных, в том числе в условиях распространения зооантропонозов и других чрезвычайных ситуациях (ПКос-2).

Государственная итоговая аттестация направлена на формирование у обучающихся универсальных (УК), общепрофессиональных (ОПК) и профессиональных (ПК) компетенций представленных в таблице 1.

Таблица 1. – Требования к результатам освоения программы

| Индекс компетенции | Содержание компетенции | Подготовка к сдаче и сдача государственного экзамена | Защита выпускной квалификационной работы, включая подготовку к процедуре защиты и процедуру защиты |
|--------------------|--|--|--|
| УК-1.1 | знать методы критического анализа и оценки современных научных достижений; основные принципы критического анализа; | | + |
| УК-1.2 | уметь получать новые знания на основе анализа, синтеза и др.; собирать и обобщать данные по актуальным научным проблемам, относящимся к профессиональной области; осуществлять поиск информации и решений на основе действий, эксперимента и опыта | | + |
| УК-1.3 | владеть исследованием проблемы профессиональной деятельности с применением анализа, синтеза и других методов интеллектуальной | | + |

| | | | |
|--------|---|---|---|
| | деятельности; выявлением проблем и использованием адекватных методов для их решения; демонстрацией оценочных суждений в решении проблемных профессиональных ситуаций. | | |
| УК-2.1 | знать методы представления и описания результатов проектной деятельности; методы, критерии и параметры оценки результатов выполнения проекта; принципы, методы и требования, предъявляемые к проектной работе | | + |
| УК-2.2 | уметь обосновывать теоретическую и практическую значимость полученных результатов; проверять и анализировать проектную документацию; прогнозировать развитие процессов в проектной профессиональной области; выдвигать инновационные идеи и нестандартные подходы к их решению в целях реализации проекта; рассчитывать качественные и количественные результаты, сроки выполнения проектной работы | | + |
| УК-2.3 | владеть методами управления проектами в области соответствующей профессиональной деятельности; распределением заданий и мотивацией к достижению целей; управлением разработкой технического задания проекта, управлением реализацией профильной проектной работы и процессом обсуждения и доработки проекта; участием в разработке технического задания проекта, разработкой программы реализации проекта в профессиональной области; организацией проведения профессионального обсуждения проекта, участием в ведении проектной документации; проектированием плана-графика реализации проекта; определением требований к результатам реализации проекта | | + |
| УК-3.1 | знать проблемы подбора эффективной команды; основные | + | + |

| | | | |
|--------|--|--|---|
| | условия эффективной командной работы; основы стратегического управления человеческими ресурсами, нормативные правовые акты, касающиеся организации и осуществления профессиональной деятельности; модели организационного поведения, факторы формирования организационных отношений; стратегии и принципы командной работы, основные характеристики организационного климата и взаимодействия членов команды в организации | | |
| УК-3.2 | уметь определять стиль управления и эффективность руководства командой; вырабатывать командную стратегию; применять принципы и методы организации командной деятельности; выбирать методы и методики исследования профессиональных практических задач | | + |
| УК-3.3 | владеть организацией и управлением командным взаимодействием в решении поставленных целей; созданием команды для выполнения практических задач; участием в разработке стратегии командной работы; умением работать в команде | | + |
| УК-4.1 | знать компьютерные технологии и информационную инфраструктуру в организации; коммуникации в профессиональной этике; факторы улучшения коммуникации в организации, коммуникационные технологии в профессиональном взаимодействии; характеристики коммуникационных потоков; значение коммуникации в профессиональном взаимодействии; методы исследования коммуникативного потенциала личности; современные средства информационнокоммуникационных технологий | | + |
| УК-4.2 | уметь создавать на русском и иностранном языках письменные тексты научного и официально- | | + |

| | | | |
|--------|--|--|---|
| | делового стилей речи по профессиональным вопросам; исследовать прохождение информации по управленческим коммуникациям; определять внутренние коммуникации в организации | | |
| УК-4.3 | владеть принципами формирования системы коммуникации; анализировать систему коммуникационных связей в организации осуществлением устных и письменных коммуникаций, в том числе на иностранном языке; представлением планов и результатов собственной и командной деятельности с использованием коммуникативных технологий; технологией построения эффективной коммуникации в организации; передачей профессиональной информации в информационнотелекоммуникационных сетях; использованием современных средств информационнокоммуникационных технологий | | + |
| УК-5.1 | знать психологические основы социального взаимодействия; направленного на решение профессиональных задач; основные принципы организации деловых контактов; методы подготовки к переговорам, национальные, этнокультурные и конфессиональные особенности и народные традиции населения; основные концепции взаимодействия в организации, особенности дидактического взаимодействия; | | + |
| УК-5.2 | уметь грамотно, доступно излагать профессиональную информацию в процессе межкультурного взаимодействия; соблюдать этические нормы и права человека; анализировать особенности социального взаимодействия с учетом национальных, этнокультурных, конфессиональных особенностей; | | + |

| | | | |
|---------|---|---|---|
| УК-5.3 | владеть организацией продуктивного взаимодействия в профессиональной среде с учетом национальных, этнокультурных, конфессиональных особенностей; преодолением коммуникативных, образовательных, этнических, конфессиональных и других барьеров в процессе межкультурного взаимодействия; выявлением разнообразия культур в процессе межкультурного взаимодействия | | + |
| УК-6.1 | знать содержание процессов самоорганизации и самообразования, их особенности и технологии реализации, исходя из целей совершенствования профессиональной деятельности; | | + |
| УК-6.2 | уметь самостоятельно строить процесс овладения отобранной и структурированной информацией; | | + |
| УК-6.3 | владеть приемами саморегуляции психоэмоциональных и функциональных состояний | | + |
| ОПК-1.1 | знать технику безопасности и правила личной гигиены при обследовании животных, способы их фиксации; схемы клинического исследования животного и порядок исследования отдельных систем организма; методологию распознавания патологического процесса | | + |
| ОПК-1.2 | уметь собирать и анализировать анамнестические данные, проводить лабораторные и функциональные исследования необходимые для определения биологического статуса животных | | + |
| ОПК-1.3 | владеть практическими навыками по самостоятельному проведению клинического обследования животного с применением классических методов исследований | | + |
| ОПК-2.1 | знать экологические факторы окружающей среды, их классификацию и характер взаимоотношений с живыми организмами; основные экологические понятия, термины и законы биоэкологии; межвидовые | + | + |

| | | | |
|---------|---|---|---|
| | отношения животных и растений, хищника и жертвы, паразитов и хозяев; экологические особенности некоторых видов патогенных микроорганизмов; механизмы влияния антропогенных и экономических факторов на организм животных | | |
| ОПК-2.2 | уметь использовать экологические факторы окружающей среды и законы экологии в с/х производстве; применять достижения современной микробиологии и экологии микроорганизмов в животноводстве и ветеринарии в целях профилактики инфекционных и инвазионных болезней и лечения животных; использовать методы экологического мониторинга при экологической экспертизе объектов АПК и производстве с/х продукции; проводить оценку влияния на организм животных антропогенных и экономических факторов | + | + |
| ОПК-2.3 | владеть представлением о возникновении живых организмов, уровнях организации живой материи, о благоприятных и неблагоприятных факторах, влияющих на организм; основой изучения экологического познания окружающего мира, законов развития природы и общества; навыками наблюдения, сравнительного анализа, исторического и экспериментального моделирования воздействия антропогенных и экономических факторов на живые объекты; чувством ответственности за свою профессию | + | + |
| ОПК-3.1 | знать основы национального и международного ветеринарного законодательства, конкретные правила и положения, регулирующие ветеринарную деятельность на местном, национальном и международном уровнях | + | + |
| ОПК-3.2 | уметь находить современную актуальную и достоверную информацию о ветеринарном законодательстве, правилах и положениях, регулирующих | + | + |

| | | | |
|----------|--|---|---|
| | ветеринарную деятельность в том или ином регионе и/или стране | | |
| ОПК-3.3 | владеть нормативно-правовой базой и этическими нормами при осуществлении профессиональной деятельности | + | + |
| ОПК-4.1 | знать технические возможности современного специализированного оборудования, методы решения задач профессиональной деятельности | | + |
| ОПК-4.2 | уметь применять современные технологии и методы исследований в профессиональной деятельности, интерпретировать полученные результаты | | + |
| ОПК-4.3 | владеть навыками работы со специализированным оборудованием для реализации поставленных задач при проведении исследований и разработке новых технологий | | + |
| ОПК -5.1 | знать современное программное обеспечение, базовые системные программные продукты и пакеты прикладных программ; технические средства реализации информационных процессов | | + |
| ОПК -5.2 | уметь применять новые информационные технологии для решения поставленных задач в своей профессиональной деятельности, работать со специализированными информационными базами данных | + | + |
| ОПК -5.3 | владеть навыками работы с операционной системой, с текстовыми и табличными процессорами, с системами управления базами данных, с информационнопоисковыми системами в Интернете | | + |
| ОПК-6.1 | -знать существующие программы профилактики и контроля зоонозов, контагиозных заболеваний, эмерджентных или вновь возникающих инфекций, применение систем идентификации животных, трассировки и контроля со стороны соответствующих ветеринарных служб; | + | + |
| ОПК-6.2 | уметь проводить оценку риска возникновения болезней животных, включая импорт животных и продуктов животного происхождения | + | + |

| | | | |
|---------------|---|---|---|
| | и прочих мероприятий ветеринарных служб, осуществлять контроль запрещенных веществ в организме животных, продуктах животного происхождения и кормах | | |
| ОПК-6.3 | владеть навыками проведения процедур идентификации, выбора и реализации мер, которые могут быть использованы для снижения уровня риска | + | + |
| ПКос-1.1 | знать современные технические и технологические основы обеспечения высокого уровня проведения исследований в рамках ветеринарносанитарной экспертизы; | + | + |
| ПКос-1.2 | уметь обосновать методические решения с учетом возможных последствий для здоровья животных и качества продукции; | + | + |
| ПКос-1.3 | владеть навыками анализа технологических программ в сфере ветеринарносанитарной экспертизы | + | + |
| ПКос-2.1 | знать витальные и патоморфологические признаки незаразных и заразных заболеваний животных, пищевых инфекций и токсикозов | + | + |
| ПКос-2.2 - | уметь дифференцировать заболевания по уровню опасности в соответствии с ветеринарным законодательством, выявлять признаки зооантропонозов | + | + |
| ПКос-2.3 | владеть практикой действий при выявлении опасных заболеваний животных, выявлении токсического или инфекционного поражений в чрезвычайных ситуациях | + | + |

1.2.4 Цель и задачи ГИА

Целью государственной итоговой аттестации является установление уровня подготовки студентов-выпускников Университета к выполнению профессиональных задач и соответствия их подготовки требованиям Федерального государственного образовательного стандарта высшего образования.

Задачами Государственной итоговой аттестации являются:

- выявление реализации требований Федерального государственного образовательного стандарта высшего образования по направлению подготовки 36.04.01 Ветеринарно-санитарная экспертиза по направленности Управление пищевой безопасностью;

- установление уровня подготовки выпускников к самостоятельной деятельности в профессиональных областях при ветеринарно-санитарном контроле убойных животных, сырья и продукции;
- проверка сформированности и освоенности у выпускников профессиональных компетенций;
- выявление степени использования наиболее значимых профессиональных компетенций и необходимых для них знаний и умений;
- проверка готовности выпускника к выполнению видов деятельности, предусмотренных ФГОС ВО.

2. Требования к выпускнику, проверяемые в ходе государственного экзамена

2.1 Перечень основных учебных дисциплин (модулей) образовательной программы, выносимых на государственный экзамен

На государственный экзамен выносится следующий перечень основных учебных дисциплин образовательной программы или их разделов и вопросов, для проверки на итоговом государственном экзамене:

Блок 1. Дисциплины (модули) Обязательная часть программы магистратуры направления подготовки 36.04.01 Ветеринарно-санитарная экспертиза

1. Нормативно-правовое обеспечение ветеринарной деятельности (Б1.О.01)

1. Законы РФ, касающиеся контроля качества и безопасности сырья и продукции.
2. Технические регламенты на молоко, мясо, рыбу, яйца и другие.
3. Правила ветсанэкспертизы мяса и мясных продуктов, молока и молочных продуктов, рыбы, меда, растительных продуктов.
4. Основные требования ГОСТ на убойных животных и мясо.
5. Основные положения инструкций по изготовлению мясных, молочных, рыбных, яичных продуктов.
6. Нормативно-правовые документы для пограничных контрольных ветеринарных пунктов.
7. Нормативно-правовые документы для государственных лабораторий ВСЭ рынков.
8. Нормативно-правовые документы для холодильников.
9. Нормативно-правовые ветеринарные документы для стран Евразийского и Таможенного Союза.
10. Структура Ветслужбы на отраслевых предприятиях, её задачи и функции.
11. Организация и осуществление ветеринарного надзора на предприятиях АПК.
12. Госветнадзор при импорте - экспорте сырья и продукции.

13. Задачи и функции ПКВП и таможен в РФ.
14. Задачи и функции транспортных ветучастков и ветпунктов.
15. Задачи и функции ветеринарной службы на государственной границе Российской Федерации.
16. Основные задачи ветслужбы на отраслевых предприятиях.
17. Органы Россельхознадзора для осуществления ветеринарного надзора (контроля) на пищевых предприятиях.
18. Порядок планирования отраслевых научных исследований.
19. Организация проведения научных исследований.
20. Материальное обеспечение и финансирование отраслевых научных исследований.

2. Санитарные правила для пищевых предприятий (Б1.О.08)

1. Ветеринарно-санитарные требования для предприятий молочной промышленности.
2. Ветеринарно-санитарные требования для предприятий рыбной промышленности.
3. Ветеринарно-санитарные требования для предприятий торговли.
4. Ветеринарно-санитарные требования для пчелиных пасек.
5. Ветеринарно-санитарные требования для рынков.
6. Требования Санитарных правил для ветсанутильзаводов.
7. Ветеринарно-санитарные требования для предприятий мясной промышленности.
8. Ветеринарно-санитарные требования для животноводческих ферм.
9. Ветеринарно-санитарные требования к транспортным средствам.
10. Категории предприятий по отраслям и мощности, поднадзорные Госветслужбе.
11. Санитарные нормы и правила проектирования боенских предприятий.
12. Порядок проведения аудита в цехах мясокомбинатов.
13. Виды контроля и аудита ведомственных предприятий.
14. Ветеринарно-санитарный мониторинг на пищевых предприятиях.
15. Виды и порядок сертификации животноводческой продукции.
16. Органы и испытательные лаборатории по сертификации, осуществляющие контроль качества и безопасности пищевых продуктов.
17. Порядок ветсанэкспертизы молока при сдаче на переработку.
18. Ветеринарно-санитарные требования при производстве молока.
19. Контроль качества и безопасности молока и молочных продуктов.
20. Сертификация молока и молочных продуктов.

3. Организация производственного ветеринарно-ветсанконтроля в цехах мясокомбинатов (Б1.О.13)

1. Организация производственного ветеринарно-санитарного контроля в цехах предубойного содержания животных.
2. Организация производственного ветеринарно-санитарного контроля в убойно-разделочных цехах.
3. Организация производственного ветеринарно-санитарного контроля в цехах обработки субпродуктов, жира и кишечного сырья.
4. Организация производственного ветеринарно-санитарного контроля в цехах переработки крови.
5. Организация производственного ветеринарно-санитарного контроля в цехах колбасного производства.
6. Организация производственного ветеринарно-санитарного контроля в цехах изготовления консервов.
7. Организация производственного ветеринарно-санитарного контроля при производстве СЖК.
8. Перечень пищевых инфекций, токсикоинфекций и токсикозов бактериального происхождения.
9. Особенности выявления у убойных животных токсикоинфекций и кормовых токсикозов.
10. Меры предупреждения заражения человека возбудителями пищевых инфекций.
11. Меры предупреждения заражения человека возбудителями токсикоинфекций.
12. Основные изменения в органах и тканях при заразных болезнях.
13. Основные признаки острого и хронического течения болезни животных.
14. Патоморфологическая диагностика туберкулеза у убойных животных.
15. Патоморфологическая диагностика сибирской язвы у убойных животных.
16. Патоморфологическая диагностика пастереллеза у убойных животных.
17. Патоморфологическая диагностика рожи у убойных животных.
18. Патоморфологическая диагностика болезни Ньюкасла у птиц.
19. Патоморфологическая диагностика болезни Гамборо у птиц.
20. Патоморфологическая диагностика патогенного гриппа у птиц.

Блок 1. Дисциплины (модули) Часть, формируемая участниками образовательных отношений программы магистратуры направления подготовки 36.04.01 Ветеринарно-санитарная экспертиза

4. Управление безопасностью сырья и продуктов животного происхождения (Б1.В.02)

1. Законодательная и нормативная база контроля безопасности сырья и продукции животного происхождения.
2. Природные загрязнители сырья и продукции.

3. Токсичные элементы, загрязняющие сырье и продукцию.
4. Ветеринарно-санитарный контроль микотоксинов в кормах и пищевых продуктах.
5. Пути поступления антибиотиков, ингибиторов и ксенобиотиков в сырье и продукцию.
6. Методическое обеспечение и учет выполнения научных исследований.
7. Классификация чрезвычайных ситуаций, поражающие факторы, особенности ЧС военного характера.
8. Оценка ветеринарно-санитарного состояния зоны ЧС.
9. Организация ветеринарно-санитарных мероприятий в зонах стихийных бедствий и техногенных катастроф.
10. Взаимодействие органов различных служб в зоне ЧС.
11. Организация ветеринарно-санитарной экспертизы в зонах радиационного поражения.
12. Ветсанэкспертиза продуктов убоя животных при поражении отравляющими веществами.
13. Ветсанэкспертиза продуктов убоя животных при поражении биологическим оружием.
14. Защита и обеззараживание животных и продукции в зонах ЧС.
15. Подготовка специалистов для аварийно-спасательных ветеринарных формирований.
16. Перечень приборов и оборудования, рекомендуемых для работы в условиях ЧС.
17. Ветсанэкспертиза кормов и кормовых добавок.
18. Классификация кормов и кормовых добавок для продуктивных и непродуктивных животных.
19. Контроль токсичности и безопасности кормов для продуктивных и непродуктивных животных.
20. Методы контроля биологической безопасности кормов и кормовых добавок.

2.2 Порядок проведения экзамена

2.2.1 Проведение государственного экзамена

Государственный экзамен проводится в строгом соответствии с учебным планом по направлению подготовки 36.04.01 Ветеринарно-санитарная экспертиза, календарным учебным графиком, расписанием проведения государственного экзамена.

Перед государственным экзаменом проводится консультирование обучающихся по вопросам, включенным в программу государственного экзамена (далее - предэкзаменационная консультация).

Государственный экзамен принимается государственной экзаменационной комиссией (ГЭК).

Государственный экзамен проводится в соответствии с утвержденным расписанием, в котором указывается дата проведения, время и аудитория.

Государственный экзамен сдается по билетам утвержденного образца. Выпускнику магистратуры, допущенному к сдаче государственного экзамена и прибывшему на экзамен, предлагается выбрать один билет утвержденного образца.

Каждый билет содержит по четыре теоретических вопроса, из перечисленных дисциплин: нормативно-правовое обеспечение ветеринарной деятельности, санитарные правила для пищевых предприятий, организация производственного ветеринарного ветсанконтроля в цехах мясокомбинатов, безопасность сырья и продуктов животного происхождения.

Государственный экзамен проводится в устной форме. При проведении устного экзамена в аудитории могут готовиться к ответу одновременно не более шести экзаменуемых, каждый из которых располагается за отдельным столом.

Магистрантам выдаются проштампованные чистые листы, на которых они должны изложить ответы по вопросам билета. Записи, сделанные при подготовке к ответу, позволят магистранту составить план ответа на вопросы, и, следовательно, полно, логично раскрыть их содержание, а также помогут отвечающему справиться с естественным волнением, чувствовать себя увереннее. В то же время, записи не должны быть слишком подробные. При излишней детализации несущественных аспектов вопроса есть опасность затянуть ответ и упустить главные положения. В итоге это может привести к снижению уровня ответа и повлиять на его оценку.

Каждый лист подписывается экзаменуемым разборчиво с указанием фамилии, имени, отчества, личной росписи и по окончании ответа сдается ответственному секретарю. На подготовку к экзамену студенту отводится не более 30 минут.

Ответ студента слушается всеми членами ГЭК. С целью объективного оценивания магистранту могут задаваться дополнительные и (или) уточняющие вопросы. Ответ магистранта оценивается в большей степени по основным вопросам билета. Каждый член ГЭК оценивает обучающегося отдельно. Оценка выставляется в соответствии с критериями по принятой четырех балльной системе. Итоговая оценка определяется по окончании государственного экзамена, где члены ГЭК обсуждают и оценивают ответы студентов на закрытом заседании. По окончании заседания результаты объявляются Председателем ГЭК. Результаты государственного аттестационного испытания, проводимого в устной форме, объявляются в день его проведения. По результатам государственных аттестационных испытаний обучающийся имеет право на апелляцию. Апелляция подается лично обучающимся не позднее следующего рабочего дня после объявления результатов.

Для обучающихся из числа инвалидов государственная итоговая аттестация проводится организацией с учетом особенностей их

психофизического развития, их индивидуальных возможностей и состояния здоровья.

Процедура организации и проведения государственного экзамена возможна в дистанционном формате в соответствии с Положением об особенностях государственного экзамена и защиты выпускной квалификационной работы с применением электронного обучения, дистанционных образовательных технологий в федеральном государственном бюджетном образовательном учреждении "Российский государственный аграрный университет-МСХА имени К.А. Тимирязева" (по образовательным программам высшего образования- программам бакалавриата, специалитета и магистратуры), принятым Ученым советом Университета (протокол №9 от 28 апреля 2020 г.).

2.2.2 Использование учебников, пособий

Использование учебников, учебных пособий, справочной и другой учебной литературой при проведении государственного экзамена не допускается.

2.2.3 Рекомендуемая литература

При подготовке к государственному экзамену магистранту выдается список основной и дополнительной литературы.

Дисциплина 1. Нормативно-правовое обеспечение ветеринарной деятельности

Перечень основной литературы

1. Биткова Л.А. Конституционное право России: учебное пособие. – М.: РГАУ-МСХА им. К.А. Тимирязева, 2016. – 165 с.
2. Биткова Л. А. Правоведение: понятие, термины, категории [Текст]: учебное пособие - М.: РГАУ-МСХА им. К. А. Тимирязева, 2016. - 225 с.
3. Биткова Л.А. Административное право: учебное пособие / Л. А. Биткова; Российский гос. аграрный ун-т - МСХА им. К. А. Тимирязева (Моск-ва). - Электрон. текстовые дан. - Москва: РГАУ-МСХА им. К. А. Тимирязева, 2015 - 188 с. - Режим доступа : <http://elib.timacad.ru/dl/local/237.pdf>.

Перечень дополнительной литературы

1. Правоведение: учебное пособие / Л. А. Биткова, О. В. Попова; Российский государственный аграрный университет - МСХА имени К. А. Тимирязева (Москва). - Электрон. текстовые дан. - Москва: РГАУ-МСХА им. К.А.Тимирязева, 2013/ 195 с. Режим доступа : <http://elib.timacad.ru/dl/local/266.pdf>.
2. Правоведение [Текст] : учебно-методическое пособие / Л. А. Биткова, А. Ю. Шугаев ; Российский государственный аграрный университет - МСХА

им. К. А. Тимирязева (Москва). - Москва : РГАУ-МСХА им. К. А. Тимирязева, 2016. - 70 с.

3. Пономаренко, А.С. Сравнительная ветеринарно-санитарная оценка продуктов убоя животных при различных заболеваниях в России и за рубежом: бакалавр: 36.03.01: защищена ..2019 / А. С. Пономаренко; рук. работы Л. Б. Ле-онтьев; Российский государственный аграрный университет - МСХА имени К. А. Тимирязева, Факультет зоотехнии и биологии, Кафедра морфологии и ветеринарии. -Москва, 2019 -102 с. -Режим доступа : <http://elib.timacad.ru/dl/local/vkr-2019-sh3557.pdf>.

Дисциплина 2. Санитарные правила для пищевых предприятий

Перечень основной литературы

1. Боровков, М. Ф. Ветеринарно-санитарная экспертиза с основами технологии и стандартизации продуктов животноводства / М. Ф. Боровков, В. П. Фролов, С. А. Серко ; Под ред.: Боровков М. Ф.. — 6-е изд., стер. — Санкт-Петербург : Лань, 2023. — 476 с. — ISBN 978-5-507-47001-3. — Текст : электронный // Лань : электронно-библиотечная система. — URL: <https://e.lanbook.com/book/322529>

2. Ветеринарно-санитарная экспертиза мяса и мясных продуктов : учебное пособие / М. Ф. Боровков, А. Х. Волков, Э. К. Папуниди, Л. Ф. Якупова. — Казань : КГАВМ им. Баумана, 2020. — 184 с. — Текст : электронный // Лань : электронно-библиотечная система. — URL: <https://e.lanbook.com/book/156774>

Перечень дополнительной литературы

1. Ветеринарно-санитарная экспертиза пищевого сырья и готовых продуктов. Лабораторные методы : учебное пособие / И. Г. Серегин [и др.]. - Москва : РУДН, 2016. - 225 с.
2. Ветеринарно-санитарная экспертиза при переработке птицы : учебное пособие / И. Г. Серегин [и др.]. - Санкт-Петербург : Квадро ; Санкт-Петербург : Квадро, 20172019. - 200 с.
3. Сборник нормативно-правовых документов по ветеринарно-санитарной экспертизе мяса и мясопродуктов : учебное пособие для вузов / составитель В. Г. Урбан. — 3-е изд., стер. — Санкт-Петербург : Лань, 2021. — 384 с. — ISBN 978-5-8114-7937-5. — Текст : электронный // Лань : электронно-библиотечная система. — URL: <https://e.lanbook.com/book/169451>
4. Производственная деятельность лабораторий ветсанэкспертизы на мясоперерабатывающих предприятиях и продовольственных рынках : учебное пособие / И. Г. Серегин, Т. В. Курмакаева [и др.]. - Санкт-Петербург : Квадро, 2018. - 408 с.

Дисциплина 3. Организация производственного ветеринарного ветсанконтроля в цехах мясокомбинатов

Перечень основной литературы

1. Боровков, М. Ф. Ветеринарно-санитарная экспертиза с основами технологии и стандартизации продуктов животноводства / М. Ф. Боровков, В. П. Фролов, С. А. Серко ; Под ред.: Боровков М. Ф.. — 6-е изд., стер. — Санкт-Петербург : Лань, 2023. — 476 с. — ISBN 978-5-507-47001-3. — Текст : электронный // Лань : электронно-библиотечная система. — URL: <https://e.lanbook.com/book/322529>
2. Ветеринарно-санитарная экспертиза мяса и мясных продуктов : учебное пособие / М. Ф. Боровков, А. Х. Волков, Э. К. Папуниди, Л. Ф. Якупова. — Казань : КГАВМ им. Баумана, 2020. — 184 с. — Текст : электронный // Лань : электронно-библиотечная система. — URL: <https://e.lanbook.com/book/156774>
3. Производственная деятельность лабораторий ветсанэкспертизы на мясоперерабатывающих предприятиях и продовольственных рынках : учебное пособие / И. Г. Серегин, Т. В. Курмакаева [и др.]. - Санкт-Петербург : Квадро, 2018. - 408 с.

Перечень дополнительной литературы

5. Ветеринарно-санитарная экспертиза пищевого сырья и готовых продуктов. Лабораторные методы : учебное пособие / И. Г. Серегин [и др.]. - Москва : РУДН, 2016. - 225 с.
6. Ветеринарно-санитарная экспертиза при переработке птицы : учебное пособие / И. Г. Серегин [и др.]. - Санкт-Петербург : Квадро ; Санкт-Петербург : Квадро, 20172019. - 200 с.
7. Сборник нормативно-правовых документов по ветеринарно-санитарной экспертизе мяса и мясопродуктов : учебное пособие для вузов / составитель В. Г. Урбан. — 3-е изд., стер. — Санкт-Петербург : Лань, 2021. — 384 с. — ISBN 978-5-8114-7937-5. — Текст : электронный // Лань : электронно-библиотечная система. — URL: <https://e.lanbook.com/book/169451>

Дисциплина 4. Управление безопасностью сырья и продуктов животного происхождения

Перечень основной литературы

1. Боровков, М. Ф. Ветеринарно-санитарная экспертиза с основами технологии и стандартизации продуктов животноводства / М. Ф. Боровков, В. П. Фролов, С. А. Серко ; Под ред.: Боровков М. Ф.. — 6-е изд., стер. — Санкт-Петербург : Лань, 2023. — 476 с. — ISBN 978-5-507-47001-3. — Текст : электронный // Лань : электронно-библиотечная система. — URL: <https://e.lanbook.com/book/322529>
2. Ветеринарно-санитарная экспертиза мяса и мясных продуктов : учебное пособие / М. Ф. Боровков, А. Х. Волков, Э. К. Папуниди, Л. Ф. Якупова. — Казань : КГАВМ им. Баумана, 2020. — 184 с. — Текст : электронный // Лань :

электронно-библиотечная система. — URL: <https://e.lanbook.com/book/156774>

Перечень дополнительной литературы

1. Ветеринарно-санитарная экспертиза пищевого сырья и готовых продуктов. Лабораторные методы : учебное пособие / И. Г. Серегин [и др.]. - Москва : РУДН, 2016. - 225 с.
2. Ветеринарно-санитарная экспертиза при переработке птицы : учебное пособие / И. Г. Серегин [и др.]. - Санкт-Петербург : Квадро ; Санкт-Петербург : Квадро, 2017/2019. - 200 с.
3. Сборник нормативно-правовых документов по ветеринарно-санитарной экспертизе мяса и мясопродуктов : учебное пособие для вузов / составитель В. Г. Урбан. — 3-е изд., стер. — Санкт-Петербург : Лань, 2021. — 384 с. — ISBN 978-5-8114-7937-5. — Текст : электронный // Лань : электронно-библиотечная система. — URL: <https://e.lanbook.com/book/169451>

2.3 Критерии выставления оценок на государственном экзамене

При выставлении оценок на государственном экзамене используют следующие критерии, представленные в таблице 2.

Таблица 2

Критерии выставления оценок на государственном экзамене

| Оценка | Критерии |
|----------------------------|--|
| «ОТЛИЧНО» | Магистрант не только продемонстрировал полное методическое усвоение материала и умение аргументировано обосновать теоретические постулаты и методические решения, но и умеет осознано и аргументировано применять методические решения для нестандартных задач. |
| | Магистрант не только продемонстрировал полное методическое усвоение материала и умение аргументировано обосновать теоретические постулаты и методические решения, но и умеет решать нестандартные задачи. |
| «ХОРОШО» | Магистрант продемонстрировал полное методическое усвоение материала, либо умение: аргументировано обосновать теоретические постулаты и методические решения; решать стандартные задачи. |
| | Магистрант продемонстрировал либо: полное методическое усвоение материала; умение аргументировано обосновывать теоретические постулаты и методические решения; умение решать стандартные задачи. |
| «УДОВЛЕТВОРИТЕЛЬНО» | Магистрант продемонстрировал либо: неполное усвоение материала при наличии базовых знаний, неполное умение аргументировано обосновывать теоретические постулаты и методические решения при наличии базового умения, неполное умение решать стандартные задачи при наличии базового умения. |

| Оценка | Критерии |
|------------------------------|---|
| | Магистрант на фоне базовых знаний не продемонстрировал либо: умение аргументировано обосновать теоретические постулаты и методические решения при наличии базового умения, умение решать стандартные задачи при наличии базового умения |
| «НЕУДОВЛЕТВОРИТЕЛЬНО» | Магистрант на фоне базовых (элементарных) знаний продемонстрировал лишь базовое умение решать стандартные (элементарные) задачи. |
| | Магистрант не имеет базовых (элементарных) знаний и не умеет решать стандартные (элементарные) задачи. |

3. Требования к выпускной квалификационной работе

3.1 Вид выпускной квалификационной работы

Выпускная квалификационная работа по направлению подготовки 36.04.01 Ветеринарно-санитарная экспертиза выполняется в соответствии с учебным планом и имеет своей целью систематизацию, закрепление и расширение теоретических и практических знаний в сфере ветеринарно-санитарной экспертизы и выявление умения применять полученные знания при решении конкретных ветеринарных, научных и производственных задач; развитие навыков ведения самостоятельной работы и применения методик исследования при решении разрабатываемых в выпускной работе проблем и вопросов; выявление степени подготовленности магистранта к самостоятельной работе.

Решением учебно-методического совета института и выпускающей кафедры выпускная квалификационная работа выполняется в форме магистерской диссертации.

ВКР в форме магистерской диссертации – самостоятельное научное исследование конкретной научной задачи по направлению подготовки 36.04.01 - Ветеринарно-санитарная экспертиза, содержащее обобщенное изложение результатов и научных положений, выдвигаемых автором для публичной защиты, имеющее внутреннее единство и свидетельствующее о личном вкладе автора в науку и (или) практику.

Магистерская диссертация должна удовлетворять одному из следующих требований:

- содержать результаты, которые в совокупности решают конкретную научную и (или) практическую задачу, имеющую значение для определенной отрасли науки, использование которых обеспечивает решение прикладных задач;
- содержать научно-обоснованные разработки в определенной отрасли науки, использование которых обеспечивает решение прикладных задач;
- содержать новые теоретические и (или) экспериментальные результаты, совокупность которых имеет существенное значение для развития конкретных направлений в определенной отрасли науки (указать

какой).

3.2 Структура ВКР и требования к ее содержанию

3.2.1 Структура ВКР и описание элементов. Требования к разработке структурных элементов.

Магистерская диссертация состоит из:

- текстовой части (пояснительной записки) – обязательной части магистерской диссертации;
- дополнительного материала (содержащего решение задач, установленных заданием) – необязательной части магистерской диссертации.

Дополнительный материал может быть представлен в виде графического исполнения (плакаты, чертежи, таблицы, графики, диаграммы и т.д.) или в виде другого материала (фотографии, видеоматериалы и т.д.). Для магистерских диссертаций, кроме перечисленных материалов, включают печатные статьи по теме магистерской диссертации.

Объем пояснительной записки магистерской диссертации составляет не менее 65 листов без приложения. Пояснительная записка выполняется и представляется на бумажном и электронном носителях (электронный вариант предоставляется по решению кафедры).

Пояснительная записка магистерской диссертации должна содержать следующие структурные элементы:

- титульный лист;
- задание для магистерской диссертации;
- аннотация;
- перечень сокращений и условных обозначений;
- содержание;
- введение;
- основная часть;
- заключение и выводы;
- список использованных источников литературы;
- приложения (в случае необходимости).

В пояснительную записку магистерской диссертации вкладывается отзыв руководителя и рецензия.

Титульный лист ВКР. Титульный лист является первым листом ВКР. Переносы слов в надписях титульного листа не допускаются. Пример оформления титульного листа магистерской диссертации приведен в Приложении А.

Задание на ВКР. Задание для магистерской диссертации – структурный элемент ВКР, содержащий наименование выпускающей

кафедры, фамилию и инициалы магистранта, дату выдачи задания, тему ВКР, исходные данные и краткое содержание ВКР, срок представления к защите, фамилии и инициалы руководителя и консультанта по специальным разделам (при их наличии). Задание подписывается руководителем, магистрантом и утверждается заведующим выпускающей кафедрой. Форма бланка задания приведена в приложении Б.

Аннотация. Аннотация – структурный элемент магистерской диссертации, дающий краткую характеристику для магистерской диссертации с точки зрения содержания, назначения и новизны результатов работы. Аннотация является третьим листом пояснительной записки магистерской диссертации.

Перечень сокращений и условных обозначений. Перечень сокращений и условных обозначений – структурный элемент ВКР, дающий представление о вводимых автором работы сокращений и условных обозначений. Элемент является не обязательным и применяется только при наличии в пояснительной записке сокращений и условных обозначений.

Содержание. Содержание – структурный элемент ВКР, кратко описывающий структуру для магистерской диссертации с номерами и наименованиями разделов, подразделов, а также перечислением всех приложений и указанием соответствующих страниц.

Введение и Заключение. «Введение» и «Заключение» – структурные элементы магистерской диссертации, требования к ним определяются методическими указаниями к выполнению ВКР по направлению 36.04.01 – Ветеринарно-санитарная экспертиза (обсуждены на заседании кафедры морфологии и ветеринарно-санитарной экспертизы «25» июня 2025 года, протокол № 12. «Введение» и «Заключение» не включаются в общую нумерацию разделов и размещают на отдельных листах. Слова «Введение» и «Заключение» записывают посередине страницы с первой заглавной буквы.

Введение.

Во введении необходимо:

- обосновать актуальность выбранной темы;
- определить цель и перечислить конкретные задачи, поставленные для достижения цели при выполнении для магистерской диссертации;
- указать и охарактеризовать объект и предмет исследования;

1. Обоснование актуальности темы:

- отражение степени важности проблемы в данный момент и в данной ситуации;
- показ соответствия задачам науки и практики, решаемым в настоящее время;

При характеристике актуальности могут быть выделены два направления:

- *первое* связано со степенью изученности темы – исследование актуально, т.к. определенные аспекты темы изучены не в полной мере и

исследование направлено на преодоление этого пробела.

- *второе* связано с возможностью решения определенной практической задачи на основе полученных в исследовании данных.

2. Формулировка цели исследования:

- изложение того, что предполагается получить при проведении исследования;

- описание и анализ причин и закономерностей процесса;

- выявление особенностей решения поставленных задач в исследовании.

3. Изложение задач исследования.

В соответствии с целью работы решаются определенные задачи.

Задачи – это те исследовательские действия, которые необходимо выполнить для достижения поставленной в работе цели, решения проблемы, или для проверки сформулированной гипотезы.

4. Определение объекта и предмета исследования.

Существует несколько вариантов определения объекта и предмета исследования. Они могут соотноситься между собой как целое и часть, общее и частное (предмет – это то, что находится в границах объекта, он определяет тему исследования). Другой подход: объект – это совокупность исследуемых единиц, а предмет – то, что у них изучается. Объектом исследования в магистерской диссертации, как правило, выступает объект окружающего мира: различные продукты животного и растительного происхождения.

Предмет исследования – более узок и конкретен. Из общей системы, представляющей объект исследования, выделяется часть системы или процесс, протекающий в системе, являющийся непосредственным предметом исследования.

Основная часть должна состоять из взаимосвязанных теоретической, аналитической и практической частей.

Первый раздел включает в себя теоретико-методологическую оценку изучаемой проблемы или объекта. В нем в систематизированном виде излагаются теоретические основы темы для магистерской диссертации, история вопроса исследования, раскрывается сущность, роль и функция анализируемого явления. Теоретическая часть опирается на обзор литературных источников, нормативных актов, включает критический анализ различных точек зрения на рассматриваемую проблему, позицию автора магистерской диссертации по данной проблеме, обзор и анализ зарубежной теории и практики.

Раздел содержит также характеристику методических положений, которые автор считает наиболее приемлемыми для изучения конкретного предмета исследования. Автор обосновывает свой выбор методов исследования, приводит статистические данные или иные материалы, подтверждающие его позицию.

Целесообразно не только в целом описать используемые методики, но и сформулировать особенности их применения для конкретной отрасли. Также необходимо показать знание основных нормативных материалов,

регулирующих анализируемую автором сферу деятельности. При этом особое внимание необходимо обратить на то, как согласуются предлагаемые автором подходы к анализу с уже действующими официальными методиками, инструкциями, положениями.

Необходимо увязывать исследование избранной темы с российской проблематикой. В ряде случаев этому может быть посвящена отдельная глава магистерской диссертации. Если же собранного материала недостаточно, то российскую проблематику можно выделить в отдельный параграф.

Раздел завершается выводами по состоянию изученности вопроса и направлениям его совершенствования. По объему он не должен превышать 50 % от всего объема магистерской диссертации.

Второй раздел носит практический и аналитический характер и строится на основе количественного, функционального и графического анализа данных и другой информации. В этом разделе приводятся данные по объектам исследования, материалам и методам. Приводится схема опыта и подробно описываются методы исследований по теме магистерской диссертации.

Используемые конкретные данные оформляются в виде таблиц, анализируются при помощи схем, графиков, диаграмм и т.п. При этом магистрант должен показать умение логически мыслить.

Написание данной части работы не должно сводиться только к констатации фактов, в нее включается авторская оценка полученных результатов.

Эта часть магистерской диссертации завершается конкретными выводами. Глава по объему не должна превышать 40 % от объема ВКР.

В целом при написании основной части работы необходимо руководствоваться следующими рекомендациями:

- каждый раздел должно завершать краткое резюме, обобщающее изложенный материал и служащее логическим переходом к следующему разделу;
- при компоновке разделов необходимо соблюдать соответствие текстовой части, табличного и графического материалов, как с точки зрения объемов, так и с точки зрения необходимых комментариев. Таблица (диаграмма) не может быть приведена в работе (в том числе, в Приложении), если в тексте на нее не сделана логическая ссылка, показывающая, какую именно позицию автора или какой вывод иллюстрирует данный материал.

Заключение коротко обобщает содержание выполненной работы. При его написании целесообразно:

- упомянуть цель, которая ставилась в начале работы;
- сжато описать основные этапы работы и результаты проведенного исследования, подтверждающие, что цель и задачи, поставленные в дипломной работе, достигнуты;
- сформулировать собственные практические предложения, указать возможный экономический эффект от их реализации на практике;

- указать другие возможные сферы практического применения полученных результатов.

Заключение, объемом 2-3 страницы, не должно содержать новой информации, положений, выводов и т.д., которые до этого не рассматривались в магистерской диссертации.

Библиографический список. Библиографический список – структурный элемент ВКР, который приводится в конце текста ВКР, представляющий список литературы, нормативно-технической и другой документации, использованной при составлении пояснительной записки ВКР. Библиографический список помещается на отдельном нумерованном листе (листах) пояснительной записки, а сами источники записываются и нумеруются в порядке их упоминания в тексте. Источники должны иметь последовательные номера, отделяемые от текста точкой и пробелом. Оформление производится согласно **ГОСТ 7.1**.

При написании ВКР необходимо давать краткие внутритекстовые библиографические ссылки. Если делается ссылка на источник в целом, то необходимо после упоминания автора или авторского коллектива, а также после приведенной цитаты работы, указать в квадратных скобках номер этого источника в библиографическом списке.

Список использованных источников позволяет в значительной степени оценить качество проделанного исследования. Отсутствие в перечне источников и литературы новейших материалов (опубликованных за последние 5 лет) или основных, признанных в научной среде трудов по избранной теме дает возможность сделать вывод, что работа не отличается требуемой глубиной исследования и не основывается на последних достижениях научной мысли.

Допускается привлечение материалов и данных, полученных из сети Интернета. В этом случае необходимо указать источник материалов (сайт, дату получения).

В тексте должны иметься ссылки ко всем использованным источникам и литературе. Недопустимо многократное использование материалов и данных из одного и того же источника (поскольку в этом случае магистерская диссертация приобретает характер реферата).

Общее количество источников должно быть не менее 30 наименований. Использование источников и литературы на иностранных языках при подготовке магистерской диссертации по направлению подготовки 36.04.01 Ветеринарно-санитарная экспертиза является **обязательным**. Без этого магистерская диссертация не может претендовать на оценку «отлично».

Приложение. Приложение(я) является самостоятельной частью работы. В приложениях к ВКР помещают материал, дополняющий основной текст. Приложениями могут быть:

- графики, диаграммы;
- таблицы большого формата,

- статистические данные;
- формы бухгалтерской отчетности;
- фотографии, технические (процессуальные) документы и/или их фрагменты, а также тексты, которые по разным причинам не могут быть помещены в основной работе и т.д.

Каждое приложение следует начинать с новой страницы с указанием наверху посередине страницы слова "Приложение" и его обозначения. Приложение должно иметь заголовок, который записывают симметрично относительно текста с прописной буквы отдельной строкой.

Приложения обозначают заглавными буквами русского алфавита, начиная с А, за исключением букв Ё, З, Й, О, Ч, Ь, Ы, Ъ. Допускается использование для обозначения приложений арабских цифр. После слова "Приложение" следует буква (или цифра), обозначающая его последовательность.

Приложения, как правило, оформляют на листах формата А4. Допускается оформлять приложения на листах формата А3, А2, А1 по ГОСТ 2.301.

Приложения должны иметь общую с остальной частью документа сквозную нумерацию страниц.

Опечатки, опiski и графические неточности, обнаруженные в процессе выполнения, допускается исправлять подчисткой или закрашиванием белой краской и нанесением в том же месте исправленного текста машинописным способом или черными чернилами. Помарки и следы не полностью удаленного прежнего текста не допускаются. Возможно наклеивание рисунков и фотографий.

Требования к лингвистическому оформлению ВКР.

ВКР должна быть написана логически последовательно, литературным языком. Повторное употребление одного и того же слова, если это возможно, допустимо через 50 – 100 слов. Не должны употребляться как излишне пространные и сложно построенные предложения, так и чрезмерно краткие лаконичные фразы, слабо между собой связанные, допускающие двойные толкования и т. д.

При написании ВКР не рекомендуется вести изложение от первого лица единственного числа: «я наблюдал», «я считаю», «по моему мнению» и т.д. Корректнее использовать местоимение «мы». Допускаются обороты с сохранением первого лица множественного числа, в которых исключается местоимение «мы», то есть фразы строятся с употреблением слов «наблюдаем», «устанавливаем», «имеем». Можно использовать выражения «на наш взгляд», «по нашему мнению», однако предпочтительнее выразить ту же мысль в безличной форме, например:

- *изучение педагогического опыта свидетельствует о том, что ...,*
- *на основе выполненного анализа можно утверждать ...,*
- *проведенные исследования подтвердили...;*

- представляется целесообразным отметить;
- установлено, что;
- делается вывод о...;
- следует подчеркнуть, выделить;
- можно сделать вывод о том, что;
- необходимо рассмотреть, изучить, дополнить;
- в работе рассматриваются, анализируются...

При написании ВКР необходимо пользоваться языком научного изложения. Здесь могут быть использованы следующие слова и выражения:

- для указания на последовательность развития мысли и временную соотнесенность:
 - прежде всего, сначала, в первую очередь;
 - во – первых, во – вторых и т. д.;
 - затем, далее, в заключение, итак, наконец;
 - до сих пор, ранее, в предыдущих исследованиях, до настоящего времени;
 - в последние годы, десятилетия;
- для сопоставления и противопоставления:
 - однако, в то время как, тем не менее, но, вместе с тем;
 - как..., так и...;
 - с одной стороны..., с другой стороны, не только..., но и;
 - по сравнению, в отличие, в противоположность;
- для указания на следствие, причинность:
 - таким образом, следовательно, итак, в связи с этим;
 - отсюда следует, понятно, ясно;
 - это позволяет сделать вывод, заключение;
 - свидетельствует, говорит, дает возможность;
 - в результате;
- для дополнения и уточнения:
 - помимо этого, кроме того, также и, наряду с..., в частности;
 - главным образом, особенно, именно;
- для иллюстрации сказанного:
 - например, так;
 - проиллюстрируем сказанное следующим примером, приведем пример;
 - подтверждением выше сказанного является;
- для ссылки на предыдущие высказывания, мнения, исследования и т.д.:
 - было установлено, рассмотрено, выявлено, проанализировано;
 - как говорилось, отмечалось, подчеркивалось;
 - аналогичный, подобный, идентичный анализ, результат;
 - по мнению X, как отмечает X, согласно теории X;
- для введения новой информации:
 - рассмотрим следующие случаи, дополнительные примеры;
 - перейдем к рассмотрению, анализу, описанию;
 - остановимся более детально на...;

- *следующим вопросом является...;*
- *еще одним важнейшим аспектом изучаемой проблемы является...;*
- для выражения логических связей между частями высказывания:
 - *как показал анализ, как было сказано выше;*
 - *на основании полученных данных;*
 - *проведенное исследование позволяет сделать вывод;*
 - *резюмируя сказанное;*
 - *дальнейшие перспективы исследования связаны с....*

Письменная речь требует использования в тексте большого числа развернутых предложений, включающих придаточные предложения, причастные и деепричастные обороты. В связи с этим часто употребляются составные подчинительные союзы и клише:

- *поскольку, благодаря тому что, в соответствии с...;*
- *в связи, в результате;*
- *при условии, что, несмотря на...;*
- *наряду с..., в течение, в ходе, по мере.*

Необходимо определить основные понятия по теме исследования, чтобы использование их в тексте ВКР было однозначным. Это означает: то или иное понятие, которое разными учеными может трактоваться по-разному, должно во всем тексте данной работы от начала до конца иметь лишь одно, четко определенное автором ВКР.

В ВКР должно быть соблюдено единство стиля изложения, обеспечена орфографическая, синтаксическая и стилистическая грамотность в соответствии с нормами современного русского языка.

3.2.2 Требования к содержанию ВКР

Общие требования к оформлению ВКР:

1. ВКР должна быть выполнена печатным способом с использованием компьютера и принтера на одной стороне белой бумаги формата А4 (210х297 мм).
2. Поля: с левой стороны - 30 мм; с правой - 10 мм; в верхней части - 20 мм; в нижней - 20 мм.
3. Тип шрифта: *Times New Roman Cyr*. Шрифт основного текста: обычный, размер 14 пт. Шрифт заголовков разделов (глав): полужирный, размер 16 пт. Шрифт заголовков подразделов: полужирный, размер 14 пт. Цвет шрифта должен быть черным. Межсимвольный интервал – обычный. Межстрочный интервал – полуторный. Абзацный отступ – 1,25 см.
4. Страницы должны быть пронумерованы. Порядковый номер ставится в правом нижнем углу страницы. Первой страницей считается титульный лист, но номер страницы на нем не проставляется.
5. Главы имеют сквозную нумерацию в пределах работы и обозначаются арабскими цифрами. В конце заголовка точка не ставится. Если заголовок состоит из двух предложений, их разделяют точкой. Переносы слов в заголовках не допускаются.

6. Номер подраздела (параграфа) включает номер раздела (главы) и порядковый номер подраздела (параграфа), разделенные точкой. Пример – 1.1, 1.2 и т.д.
7. Главы работы по объему должны быть пропорциональными. Каждая глава начинается с новой страницы.
8. В работе необходимо чётко и логично излагать свои мысли, следует избегать повторений и отступлений от основной темы. Не следует загромождать текст длинными описательными материалами.
9. На последней странице ВКР ставится дата окончания работы и подпись автора.
10. Законченную работу следует переплести в следующей последовательности:
 - титульный лист (приложение А);
 - задание на ВКР (приложение Б);
 - перечень сокращений и условных обозначений (при необходимости);
 - содержание;
 - введение;
 - основная часть;
 - заключение и выводы;
 - список использованных источников;
 - приложения (в случае необходимости).

В работу вкладывается отзыв руководителя ВКР и рецензия.

Требования к изложению текста. Изложение содержания пояснительной записки должно быть кратким и четким. В тексте должны применяться научно-технические термины, обозначения и определения, установленные соответствующими стандартами или общепринятые в научно-технической литературе.

Условные буквенные обозначения величин, а также условные графические обозначения должны соответствовать требованиям государственных стандартов (это относится и к единицам измерения). Условные буквенные обозначения должны быть тождественными во всех разделах записки. Если в пояснительной записке принята особая система сокращения слов или наименований, то в ней должен быть приведен перечень принятых сокращений, который помещают перед **«содержанием»**.

В тексте, за исключением формул, таблиц и рисунков, не допускается:

- применять математический знак минус (-) перед отрицательными значениям величин (следует писать слово «минус»);
- применять знак «Ø» для обозначения диаметра (следует писать слово «диаметр»). При указании размера или предельных отклонений диаметра на чертежах, помещенных в тексте документа, перед размерным числом следует писать знак «Ø»;

- применять без числовых значений математические знаки, например:
 - (больше), < (меньше), =(равно), > (больше или равно), < (меньше или равно),
 - \neq (не равно), а также № (номер), % (процент);
- применять индексы стандартов, технических условий без регистрационного номера.

Правила печатания знаков. Знаки препинания (точка, запятая, двоеточие, точка с запятой, многоточие, восклицательный и вопросительный знаки) от предшествующих слов пробелом не отделяют, а от последующих отделяют одним пробелом.

Дефис от предшествующих и последующих элементов не отделяют.

Тире от предшествующих и последующих элементов отделяют обязательно.

Кавычки и скобки не отбивают от заключенных в них элементов. Знаки препинания от кавычек и скобок не отбивают.

Знак № применяют только с относящимися к нему числами, между ними ставят пробел.

Знаки сноски (звездочки или цифры) в основном тексте печатают без пробела, а от текста сноски отделяют одним ударом (напр.: *слово*¹, ¹ *Слово*).

Знаки процента и промилле от чисел отбивают.

Знаки углового градуса, минуты, секунды, терции от предыдущих чисел не отделяют, а от последующих отделяют пробелом (напр.: 5° 17'').

Знак градуса температуры отделяется от числа, если за ним следует сокращенное обозначение шкалы (напр., 15 °С, но 15° Цельсия).

Числа и даты. Многозначные числа пишут арабскими цифрами и разбивают на классы (напр.: 13 692). Не разбивают четырехзначные числа и числа, обозначающие номера.

Числа должны быть отбиты от относящихся к ним наименований (напр.: 25 м). Числа с буквами в обозначениях не разбиваются (напр.: в пункте 2б). Числа и буквы, разделенные точкой, не имеют отбивки (напр.: 2.13.6).

Основные математические знаки перед числами в значении положительной или отрицательной величины, степени увеличения от чисел не отделяют (напр.: -15, ×20).

Для обозначения диапазона значений употребляют один из способов: многоточие, тире, знак ÷, либо предлоги от ... до По всему тексту следует придерживаться принципа единообразия.

Сложные существительные и прилагательные с числами в их составе рекомендуется писать в буквенно-цифровой форме (напр.: 150-летие, 30-градусный, 25-процентный).

Стандартной формой написания дат является следующая: 20.03.93 г. Возможны и другие как цифровые, так и словесно-цифровые формы: 20.03.1993 г., 22 марта 1993 г., 1 сент. 1999 г.

Все виды некалендарных лет (бюджетный, отчетный, учебный), т.е. начинающихся в одном году, а заканчивающихся в другом, пишут через косую черту: *В 1993/94 учебном году. Отчетный 1993/1994 год.*

Сокращения. Используемые сокращения должны соответствовать правилам грамматики, а также требованиям государственных стандартов.

Однотипные слова и словосочетания везде должны либо сокращаться, либо нет (напр.: *в 1919 году и XX веке* или *в 1919 г. и XX в.; и другие, то есть* или *и др., т.е.*).

Существует ряд общепринятых графических сокращений:

Сокращения, употребляемые самостоятельно: *и др., и пр., и т.д., и т.п.*

Употребляемые только при именах и фамилиях: *г-н, т., им., акад., д-р., доц., канд.физ.-мат.наук, ген., чл.-кор.* Напр.: *доц. Иванов И.И.*

Слова, сокращаемые только при географических названиях: *г., с., пос., обл., ул., просп.* Например: *в с. Н. Павловка*, но: *в нашем селе.*

Употребляемые при ссылках, в сочетании с цифрами или буквами: *гл.5, п.10, подп.2а, разд.А, с.54 – 598, рис.8.1, т.2, табл.10 – 12, ч.1.*

Употребляемые только при цифрах: *в., вв., г., гг., до н.э., г.н.э., тыс., млн., млрд., экз., к., р.* Например: *20 млн. р., 5 р. 20 к.*

Используемые в тексте сокращения поясняют в скобках после первого употребления сокращаемого понятия. Напр.:... *заканчивается этапом составления технического задания (ТЗ).*

В пояснительной записке следует применять стандартизованные единицы физических величин, их наименования и обозначения в соответствии с ГОСТ 8.417 или ГОСТ 8.430. В качестве обозначений предусмотрены буквенные обозначения и специальные знаки, напр.: *20.5 кг, 438 Дж/(кг/К), 36 °С*. При написании сложных единиц комбинировать буквенные обозначения и наименования не допускается. Наряду с единицами СИ, при необходимости, в скобках указывают единицы ранее применявшихся систем, разрешенных к применению.

Требования к оформлению формул. Формулы должны быть оформлены в редакторе формул *Equation Editor* и вставлены в документ как объект.

Размеры шрифта для формул:

- | | |
|------------------|----------|
| – обычный | – 14 пт; |
| – крупный индекс | – 10 пт; |
| – мелкий индекс | – 8 пт; |
| – крупный символ | – 20 пт; |
| – мелкий символ | – 14 пт. |

Значения указанных символов и числовых коэффициентов, входящих в формулу, должны быть приведены непосредственно под формулой, причем каждый символ и его размерность пишутся с новой строки и в той последовательности, в которой они приведены в формуле. Первая строка расшифровки должна начинаться со слова «где» без двоеточия после него.

Пример: Для расчета количества (объёма) воды используют следующую формулу:

$$V_{\text{в}} = V_{\text{р}} - V_{\text{с}} \quad (3.1)$$

где $V_{\text{в}}$ – необходимый объём воды, мл или л;

$V_{\text{р}}$ – необходимый объём рабочего раствора, мл или л;

$V_{\text{с}}$ – объём средств, необходимый для приготовления рабочего раствора, мл или л.

Все формулы нумеруются арабскими цифрами, номер ставят с правой стороны листа на уровне формулы в круглых скобках. Номер формулы состоит из 2-х частей, разделенный точкой, например (3.1), первая часть выделена под номер раздела, вторая часть – номер формулы. Допускается нумерация формул в пределах пояснительной записки. При переносе формулы номер ставят напротив последней строки в край текста. Если формула помещена в рамку, номер помещают вне рамки против основной строки формулы.

Группа формул, объединенных фигурной скобкой, имеет один номер, помещаемый точно против острия скобки.

При ссылке на формулу в тексте ее номер ставят в круглых скобках.

Например:

Из формулы (3.1) следует...

В конце формулы и в тексте перед ней знаки препинания ставят в соответствии с правилами пунктуации. Формулы, следующие одна за другой, отделяют запятой или точкой с запятой, которые ставят за формулами до их номера. Переносы формул со строки на строку осуществляются в первую очередь на знаках отношения (=; ≠; ≥, ≤ и т.п.), во вторую – на знаках сложения и вычитания, в третью – на знаке умножения в виде крестика. Знак следует повторить в начале второй строки. Все расчеты представляются в системе СИ.

Требования к оформлению иллюстраций. Иллюстрации, сопровождающие пояснительную записку, могут быть выполнены в виде диаграмм, номограмм, графиков, чертежей, карт, фотоснимков и др. Указанный материал выполняется на формате А4, т.е. размеры иллюстраций не должны превышать формата страницы с учетом полей. Иллюстрации могут быть расположены по тексту пояснительной записки, а также даны в приложении. Сложные иллюстрации могут выполняться на листах формата А3 и больше со сгибом для размещения в пояснительной записке.

Все иллюстрации нумеруются в пределах текста арабскими цифрами (если их более одной). Нумерация рисунков может быть как сквозной, например, **Рис. 1**, так и индексационной (по главам пояснительной записки, например, **Рис. 3.1**). В тексте, где идет речь о теме, связанной с иллюстрацией, помещают ссылку либо в виде заключенного в круглые скобки выражения (**рис. 3.1**) либо в виде оборота типа «...как это видно на **рис. 3.1**».

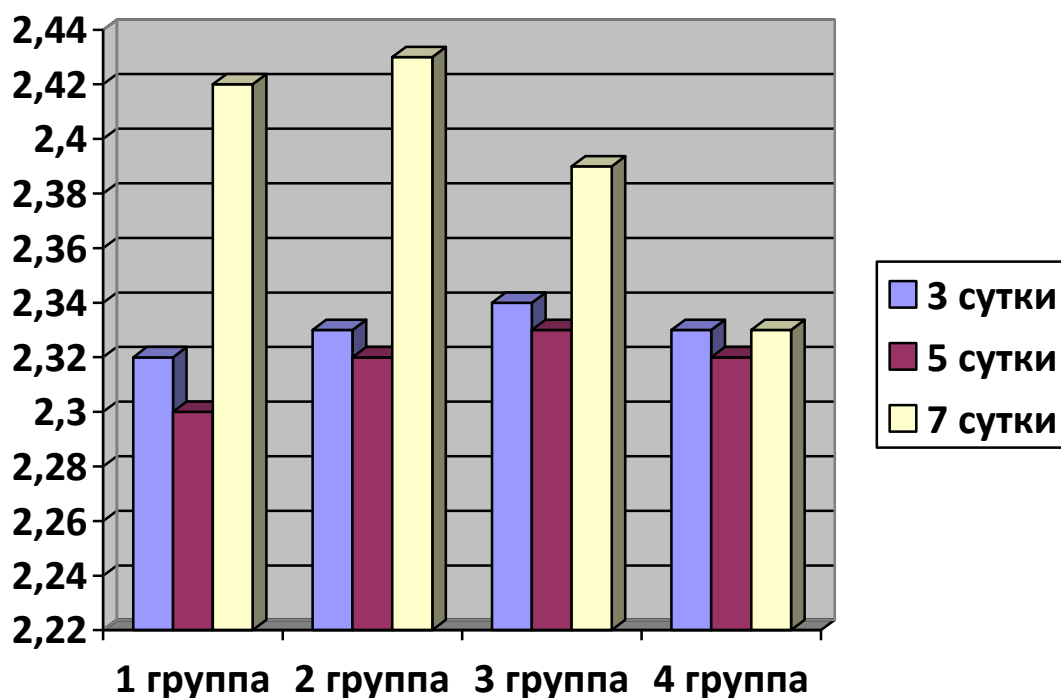


Рисунок 3.1 Динамика содержания летучих жирных кислот в мясе (мг)

Подпись к рисунку располагается под ним посередине строки. Слово «Рисунок» пишется полностью. В этом случае подпись должна выглядеть так: Рисунок 2. Лабораторный анализ мяса

Точка в конце названия не ставится.

При ссылках на иллюстрации следует писать «... в соответствии с рис. 2» при сквозной нумерации и «... в соответствии с рис. 1.2» при нумерации в пределах раздела.

Независимо от того, какая представлена иллюстрация - в виде схемы, графика, диаграммы - подпись всегда должна быть «Рисунок». Подписи типа «Схема 1.2», «Диагр. 1.5» не допускаются.

При оформлении графиков оси (абсцисс и ординат) вычерчиваются сплошными линиями. На концах координатных осей стрелок не ставят (рис.3.1). Числовые значения масштаба шкал осей координат пишут за пределами графика (левее оси ординат и ниже оси абсцисс). По осям координат должны быть указаны условные обозначения и размерности отложенных величин в принятых сокращениях. На графике следует писать только принятые в тексте условные буквенные обозначения. Надписи, относящиеся к кривым и точкам, оставляют только в тех случаях, когда их немного, и они являются краткими. Многословные надписи заменяют цифрами, а расшифровку приводят в подрисуночной подписи.

Схемы выполняют без соблюдения масштаба и пространственного расположения.

Иллюстрации должны быть вставлены в текст одним из следующих способов:

- либо командами ВСТАВКА-РИСУНОК (используемые для вставки рисунков из коллекции, из других программ и файлов, со сканера, созданные кнопками на панели рисования, автофигуры, объекты *Word Art*, а так же диаграммы). При этом все иллюстрации, вставляемые как рисунок, должны быть преобразованы в формат графических файлов, поддерживаемых *Word*;
- либо командами ВСТАВКА-ОБЪЕКТ. При этом необходимо, чтобы объект, в котором создана вставляемая иллюстрация, поддерживался редактором *Word* стандартной конфигурации.

Требования к оформлению таблицы.

На все таблицы в тексте должны быть ссылки. Таблица должна располагаться непосредственно после текста, в котором она упоминается впервые, или на следующей странице.

Все таблицы нумеруются (нумерация сквозная, либо в пределах раздела – в последнем случае номер таблицы состоит из номера раздела и порядкового номера внутри раздела, разделенных точкой (*например*: Таблица 1.2)). Таблицы каждого приложения обозначают отдельной нумерацией арабскими цифрами с добавлением обозначения приложения (*например*: Приложение 2, табл. 2).

Название таблицы следует помещать над таблицей по центру, без абзачного отступа в одну строку с ее номером через тире (*например*: Таблица 3 – Физико-химические показатели и микробная обсемененность мяса).

При переносе таблицы на следующую страницу название помещают только над первой частью. Над другими частями также слева пишут слово «Продолжение» или «Окончание» и указывают номер таблицы (*например*: Продолжение таблицы 3).

Таблицы, занимающие страницу и более, обычно помещают в приложение. Таблицу с большим количеством столбцов допускается размещать в альбомной ориентации. В таблице допускается применять размер шрифта 12, интервал 1,0.

Заголовки столбцов и строк таблицы следует писать с прописной буквы в единственном числе, а подзаголовки столбцов – со строчной буквы, если они составляют одно предложение с заголовком, или с прописной буквы, если они имеют самостоятельное значение. В конце заголовков и подзаголовков столбцов и строк точки не ставят.

Разделять заголовки и подзаголовки боковых столбцов диагональными линиями не допускается. Заголовки столбцов, как правило, записывают параллельно строкам таблицы, но при необходимости допускается их перпендикулярное расположение.

Пример:

**Таблица 3 - Физико-химические показатели и микробная
обсемененность мяса**

| Группа | Бактериоскопия мазков-отпечатков (количество микроорганизмов в одном поле зрения микроскопа) | | рН | Реакция с 5% раствором CuSO ₄ | ЛЖК, мг | Реакция на пероксидазу | Амино-аммиачный азот, мг |
|-------------|--|----------------|-----|--|---------|------------------------|--------------------------|
| | поверх. слоев | глубоких слоев | | | | | |
| Контроль | 4,70±0,18 | 0,09±0,01 | 5,9 | - | 2,06 | + | 0,80±0,02 |
| 1 опыт. гр. | 4,68±0,22 | 0,04±0,01 | 5,7 | - | 1,80 | + | 0,85±0,04 |
| 2 опыт. гр. | 4,64±0,15 | 0,03±0,01 | 5,6 | - | 1,74 | + | 0,88±0,02 |

Горизонтальные и вертикальные линии, разграничивающие строки таблицы, допускается не проводить, если их отсутствие не затрудняет пользование таблицей. Но заголовок столбцов и строк таблицы должны быть отделены линией от остальной части таблицы.

При заимствовании таблиц из какого-либо источника, после нее оформляется сноска на источник в соответствии с требованиями к оформлению сносок.

Все таблицы должны быть пронумерованы. Все таблицы нумеруются в пределах раздела арабскими цифрами. Номер таблицы состоит из номера раздела и порядкового номера, разделенного точкой. Например, *Таблица 1.1* – эта пишется над правым верхним углом таблицы без значка № перед цифрой и точки после нее. Допускается сквозная нумерация в пределах пояснительной записки. Таблицы снабжают тематическими заголовками, которые располагаются посередине страницы и пишут прописным шрифтом без точки на конце. Заголовок и слова таблица начинают писать с прописной буквы. Высота таблицы с записями в одну строку должна быть не более 8 мм. Если в таблице встречается повторяющийся текст, то при первом же повторении допускается писать слово «то же», а далее кавычками ("). Ставить кавычки вместо повторяющихся цифр, марок, знаков, символов не допускается. Если цифровые или текстовые данные не приводятся в какой-либо строке таблицы, то на ней ставят прочерк (–). Цифры в графах таблиц располагают так, чтобы они следовали одни под другими.

Оформление библиографического списка (ГОСТ 7.1)

Сведения о книгах (монографии, учебники, справочники и т.п.) должны включать: фамилию и инициалы автора (авторов), название книги, город, издательство, год издания, количество страниц.

При наличии трех и более авторов допускается указывать фамилию и инициалы только первого из них и слова «и др.». Наименование места издания необходимо приводить полностью в именительном падеже, допускается сокращение названия только двух городов – Москва (М) и Санкт-Петербург (СПб).

Сведения о статье из периодического издания должны включать: фамилию и инициалы автора, заглавие статьи, наименование издания (журнала), наименование серии, год выпуска, том, номер издания (журнала), страницы, на которых помещена статья.

Сведения об отчете по НИР должны включать: заглавие отчета (после заглавия в скобках приводят слово «отчет»), его шифр, инвентарный номер, наименование организации, выпустившей отчет, фамилию и инициалы руководителя НИР, город и год выпуска, количество страниц отчета.

Сведения о стандарте должны включать: обозначение и наименование стандарта.

Оформление книг

с 1 автором

Орлов, Д.С. Химия почв / Д.С. Орлов. – М.: Изд-во МГУ, 1985. – 376 с.

с 2-3 авторами

Жуланова, В.Н. Агропочвы Тувы: свойства и особенности функционирования / В.Н. Жуланова, В.В. Чупрова. – Красноярск: Изд-во КрасГАУ, 2010. – 155 с.

с 4 и более авторами

Коробкин, М.В. Современная экономика/ М.В. Коробкин [и д.р.] - СПб.: Питер, 2014.- 325 с.

Оформление учебников и учебных пособий

Наумов, В.Д. География почв. Почвы тропиков и субтропиков: учебник / В.Д. Наумов - М.: «ИНФРА-М», 2014. - 282 с.

Оформление учебников и учебных пособий под редакцией

Использование дистанционных методов исследования при проектировании адаптивно-ландшафтных систем земледелия: уч. пособие / И.Ю. Савин, В.И.Савич, Е.Ю. Прудникова, А.А. Устюжанин; под ред. В.И. Кирюшина. - М.: Изд-во РГАУ-МСХА, 2014. - 180 с.

Для многотомных книг

Боков, А.Н. Экономика Т.2. Микроэкономика / А.Н. Боков. - М.: Норма, 2014. - 532 с.

Словари и энциклопедии

Ожегов, С. И. Толковый словарь русского языка / С. И. Ожегов, Н. Ю. Шведова. - М.: Азбуковник, 2000. - 940 с.

Экономическая энциклопедия / Е. И. Александрова [и др.]. - М.: Экономика, 1999. - 1055 с.

Оформление статей из журналов и периодических сборников

1. Яковлев, П.А. Продуктивность яровых зерновых культур в условиях воздействия абиотических стрессовых факторов при обработке семян селеном, кремнием и цинком / П.А. Яковлев // Агрохимический вестник. – 2014. – № 4. – С. 38–40.
2. Krylova, V.V. Hypoxic stress and the transport systems of the peribacteroid membrane of bean root nodules / V.V. Krylova, S.F. Izmailov // Applied Biochemistry and Microbiology, 2011. - Vol. 47. - №1. - P.12-17.
3. Сергеев, В.С. Динамика минерального азота в черноземе выщелоченном под яровой пшеницей при различных приемах основной обработки почвы / В.С. Сергеев // Научное обеспечение устойчивого функционирования и развития АПК: материалы Всероссийской научно-практической конференции. – Уфа, 2009. – С. 58-62.
4. Shumakova, K.B., Burmistrova A.Yu. The development of rational drip irrigation schedule for growing nursery apple trees (*Malus domestica* Borkh.) in the Moscow region/ K.B. Shumakova, A.Yu. Burmistrova // European science and technology: materials of the IV international research and practice conference. Vol. 1. Publishing office Vela Verlag Waldkraiburg – Munich – Germany, 2013. - P. 452–458.

Диссертация

Жуланова, В.Н. Гумусное состояние почв и продуктивность агроценозов Тувы // В.Н. Жуланова. – Дисс. ... канд.биол.наук. Красноярск, 2005. – 150 с.

Автореферат диссертации

Козеичева Е.С. Влияние агрохимических свойств почв центрального нечерноземья на эффективность азотных удобрений: Автореф. дис. канд. биол. наук: 06.01.04 - М.: 2011. - 23с.

Описание нормативно-технических и технических документов

1. ГОСТ Р 7.0.5-2008 «Система стандартов по информации, библиотечному и издательскому делу. Библиографическая ссылка. Общие требования и правила составления» - Введ. 2009-01-01.— М.: Стандартинформ, 2008.— 23 с.
2. Пат. 2187888 Российская Федерация, МПК7 Н 04 В 1/38, Н 04 J 13/00. Приемопередающее устройство / Чугаева В. И.; заявитель и

патентообладатель Воронеж. науч.-исслед. ин-т связи.— № 2000131736/09; заявл. 18.12.00; опубл. 20.08.02, Бюл. № 23 (II ч.).— 3 с.

Описание официальных изданий

Конституция Российской Федерации : принята всенародным голосованием 12 декабря 1993 года.— М.: Эксмо, 2013.— 63 с.

Депонированные научные работы

1. Крылов, А.В. Гетерофазная кристаллизация бромида серебра/ А.В. Крылов, В.В. Бабкин; Редкол. «Журн. прикладной химии». — Л., 1982. — 11 с. — Деп. в ВИНТИ 24.03.82; № 1286-82.

2. Кузнецов, Ю.С. Изменение скорости звука в холодильных расплавах / Ю. С. Кузнецов; Моск. хим.-технол. ун-т. — М., 1982. — 10 с. — Деп. в ВИНТИ 27.05.82; № 2641.

Электронные ресурсы

1. Суров, В.В. Продуктивность звена полевого севооборота / В.В. Суров, О.В. Чухина // Молочнохозяйственный вестник. — 2012. — №4(8) [Электронный журнал]. — С.18-23. — Режим доступа: URL molochное.ru/journal.

2. Защита персональных данных пользователей и сотрудников библиотеки [Электронный ресурс]. — Режим доступа: <http://www.nbrkomi.ru>. — Заглавие с экрана. — (Дата обращения: 14.04.2014).

Список использованных источников ВКР помещается в конце работы, после раздела «Выводы и предложения». В него включают все источники, использованные при написании ВКР, независимо от их носителя, включая электронные издания и ресурсы Интернет.

Требования к содержанию и оформлению презентации для защиты ВКР.

Презентация - это подача материала и может рассматриваться, с одной стороны, как процесс, а с другой стороны, как форма представления доклада.

Презентация, как форма представления доклада, это иллюстрированный материал (текст, рисунки, фотографии и т.п.), оформленный в виде мультимедийных (анимационных) гипертекстовых ссылок к докладу ВКР на защите в государственной аттестационной комиссии. Презентации разрабатываются, как правило, в редакторе Power Point и представляются с помощью электронной проекционной (мультимедийной) системы.

Для разработки презентации как процесса представления доклада обычно составляется доклад на 10-12 минут. По содержанию доклада разрабатывается сценарий презентации. Наличие сценария сопровождения

речевого доклада позволяет отобрать сжатый текстовый материал и иллюстративные схемы моделей, технологий, последовательности вывода формул, содержательные алгоритмы, таблицы, гистограммы и т.п.

Наглядный иллюстративный материал оформляется в виде компьютерных слайдов, проектируемых на экран с помощью электронного проектора. Количество слайдов демонстрационного наглядного материала доклада содержания ВКР рекомендуется в пределах 10-12 слайдов текстового и графического материала. Каждый слайд должен иметь соответствующий крупный заголовок и содержательный материал, видный с большого расстояния аудитории (10-15 метров), текст которого не должен превышать 7-8 строк и не быть перегружен иллюстративными и анимационными элементами.

Перед разработкой презентации ВКР магистрант должен ознакомиться с принципами организации презентации, ее последовательным выполнением, а также с пакетом программного обеспечения презентации типа Power Point.

Основная технология процессов разработки иллюстративного материала презентации и собственно доклада включает следующие этапы:

Планирование презентации Определение целей и аудитории, содержание выступления и последовательности изложения, разработка сценария презентации.

Подготовка презентации Работа с текстом вступления, последовательность подачи материала, отбора основных видов визуальных вспомогательных средств и иллюстраций, порядок использования визуальных вспомогательных средств и иллюстраций по тексту доклада, способы обеспечения и требования к качеству аудио и видео средств иллюстрации.

Репетиция презентации Подготовка места проведения презентации, репетиция презентации, оценка руководителем и присутствующими при репетиции качества доклада и иллюстративного материала. Внесение поправок в доклад и иллюстративный материал.

Обычно презентация содержит следующую информацию:

- ФИО магистранта, тема ВКР, ФИО руководителя;
- Актуальность темы ВКР;
- Цель и задачи ВКР;
- Основная часть (условия, объекты, методы, результаты);
- Предложения или рекомендации производству;
- Общие выводы.

За достоверность результатов, представленных в ВКР, несет ответственность магистрант – автор выпускной работы.

3.3 Примерная тематика и порядок утверждения тем ВКР

Примерные темы ВКР магистра определяются выпускающей кафедрой морфологии и ветеринарно-санитарной экспертизы. Организация утверждает

перечень тем выпускных квалификационных работ, предлагаемых обучающимся (далее - перечень тем), и доводит его до сведения обучающихся не позднее, чем за 6 месяцев до даты начала государственной итоговой аттестации.

Студенту предоставляется право выбора темы ВКР.

По письменному заявлению обучающегося (нескольких обучающихся, выполняющих выпускную квалификационную работу совместно) организация может в установленном ею порядке предоставить обучающемуся (обучающимся) возможность подготовки и защиты выпускной квалификационной работы по теме, предложенной обучающимся (обучающимися), в случае обоснованности целесообразности ее разработки для практического применения в соответствующей области профессиональной деятельности или на конкретном объекте профессиональной деятельности.

В этом случае студент подает заявление на имя заведующего выпускающей кафедрой с просьбой закрепить тему за ним. О закреплении за ним темы его будущей ВКР.

Тема ВКР должна быть актуальной, соответствовать специализации кафедры. Темы могут быть как теоретического, практического применения. Темы ВКР рассматриваются и утверждаются на ученом совете института.

Закрепление тем ВКР и руководителей, консультантов рассматривается на заседаниях выпускающих кафедр, оформляется протоколом. По представлению выпускающих кафедр дирекция формирует проект приказа, который передается в учебно-методическое управление для оформления приказа по университету об утверждении тем, руководителей, научных руководителей, консультантов (при необходимости). Ответственность за подготовку приказа в указанные сроки несет заведующий выпускающей кафедрой, директор.

Примерные темы ВКР определяется выпускающей кафедрой в рамках проводимых направлений научных исследований:

- методы ветеринарно-санитарной экспертизы в лабораториях мясоперерабатывающих и молокоперерабатывающих предприятий;
- оценка качества и безопасности продукции рыболовства и аквакультуры;
- методы ветеринарно-санитарной экспертизы в лабораториях предприятий;
- методы ветеринарно-санитарной экспертизы в лабораториях на продовольственных рынках;
- методы ветеринарно-санитарной экспертизы растительных продуктов;
- методы ветеринарно-санитарной экспертизы при ввозе и вывозе продовольственной продукции.

Тема ВКР определяется выпускающей кафедрой в рамках направления научных исследований кафедры и доводится до каждого студента в начале первого семестра первого года обучения в виде списка тем, подписанного директором института. Выбор темы студентом осуществляется с учетом актуальности, степени изученности проблемы, существующей практики её внедрения, возможности получения, сбора фактического материала, наличия

доступной литературы, учёта места прохождения научно-исследовательской практики и личных интересов магистранта.

Закрепление темы ВКР утверждается приказом курирующего проректора по представлению директора института и заведующего выпускающей кафедрой и согласовании с учебно-методическим управлением. Ответственность за подготовку приказа в указанные сроки несет заведующий выпускающей кафедрой, директор института.

Изменение темы ВКР или руководителя разрешается в исключительных случаях по заявлению студента, согласованного с заведующим выпускающей кафедрой. Все изменения утверждаются приказом курирующего проректора.

Примерные темы ВКР представлены в таблице 2.

Таблица 2.

Примерные темы ВКР

| Название темы |
|--|
| 1. Ветеринарно-санитарная экспертиза и оценка комбикормов для крупного рогатого скота |
| 2. Совершенствование ветеринарно-санитарной экспертизы холодца и студня |
| 3. Ветеринарно-санитарная экспертиза и оценка продуктов убоя крупного рогатого скота при поражении печени гельминтами |
| 4. Снижение микробной обсемененности тушек птицы при водном охлаждении |
| 5. Применение дезосредств на основе надуксусной кислоты для санитарной обработки цехов птицеперерабатывающих предприятий |
| 6. Применение дезосредств на основе надуксусной кислоты для обработки поверхности яиц при производстве меланжа |
| 7. Лабораторные ветеринарно-санитарные показатели свежей и замороженной икры лососевых рыб |
| 8. Ветеринарно-санитарная экспертиза и оценка сыровяленой говядины |
| 9. Влияние микробной обсеменённости воздуха на микробиологическую безопасность мяса птицы |
| 10. Определение фальсификации мясного фарша и мяса механической обвалки |
| 11. Ветеринарно-санитарная характеристика мяса овец при энзоотической атаксии |
| 12. Совершенствование ветеринарно-санитарной экспертизы сыровяленой свинины отечественного и импортного производства |
| 13. Ветеринарно-санитарная экспертиза орехов тропического и субтропического происхождения |
| 14. Развитие эпизоотической ситуации в РФ по нодулярному дерматиту |
| 15. Ветеринарно-санитарные показатели вареной колбасы из мяса |

| |
|--|
| 16. Ветеринарно-санитарная характеристика и оценка продуктов убой животных при инфекционных болезнях, сопровождающихся гнойно-некротическим воспалением органов и тканей |
|--|

3.4 Порядок выполнения и представления в ГЭК ВКР

Выполнение ВКР осуществляется студентом в соответствии с заданием. Задание, конкретизирующее объем и содержание ВКР, выдается магистранту научным руководителем. При необходимости выпускнику для подготовки ВКР назначаются консультанты по отдельным разделам.

Руководителями ВКР должны быть педагогические работники Университета, имеющие ученую степень и (или) ученое звание. В случае если руководителем ВКР назначается старший преподаватель, не имеющий ученой степени и необходимого стажа педагогической работы, для руководства ВКР назначается также консультант, имеющий ученую степень и (или) ученое звание.

Руководителем ВКР может быть также работник из числа руководителей и работников организаций, деятельность которых связана с направленностью (профилем) реализуемой программы магистратуры, имеющий стаж работы в данной профессиональной области не менее 3 лет, без предъявления требований к наличию у него ученой степени и (или) ученого звания.

Научный руководитель магистра оказывает научную, методическую помощь, осуществляет контроль и вносит коррективы, дает рекомендации диссертанту для обеспечения высокого качества магистерской диссертации. Помощь магистранту заключается в практическом содействии ему в выборе темы исследования, разработке рабочего плана (задания) магистерской диссертации, а так же:

- в определении списка необходимой литературы и других информационных источников;
- в консультировании по вопросам содержания магистерской диссертации;
- в выборе методологии и методики исследования;
- в осуществлении контроля;
- за выполнением установленного календарного графика выполнения работы, своевременного отчета магистранта о ходе написания диссертации;
- соблюдением корректности использования научной литературой, данных.

Сроки выполнения ВКР определяются учебным планом и календарным учебным графиком.

ВКР оформляется с соблюдением действующих стандартов на оформление соответствующих видов документации, требований и (или) методических указаний (требований) по выполнению ВКР магистерских диссертаций по направлению подготовки 36.04.01 Ветеринарно-санитарная экспертиза (обсуждены на заседании кафедры морфологии и ветеринарно-санитарной экспертизы «25» июня 2025 года, протокол № 12). Объем,

структура пояснительной записки по направлению 36.04.01 Ветеринарно-санитарная экспертиза не может быть менее 65 страниц.

В перечень дополнительных материалов могут входить:

- графические и табличные материалы,
- фотографии,
- видеоматериалы.

Законченная ВКР передается магистрантом своему научному руководителю не позднее, чем за 2 недели до установленного срока защиты для написания отзыва научного руководителя.

Руководитель готовит отзыв на ВКР по следующим разделам:

- актуальность темы и значимость работы;
- степень соответствия работы заданию;
- оценка теоретического и практического содержания работы;
- качество оформления работы;
- характеристика студента ходе выполнения работы;
- достоинства и недостатки работы;
- соответствие ВКР предъявляемым требованиям к данному виду работы, возможности присвоения квалификации и надписи на титульном листе работы «к защите» или «на доработку».

Для проведения рецензирования выпускной квалификационной работы указанная работа направляется организацией одному или нескольким рецензентам из числа лиц, не являющихся работниками кафедры, либо института, либо организации, в которой выполнена выпускная квалификационная работа. Рецензент проводит анализ выпускной квалификационной работы и представляет в организацию письменную рецензию на указанную работу (далее - рецензия).

Если выпускная квалификационная работа имеет междисциплинарный характер, она направляется организацией нескольким рецензентам. В ином случае число рецензентов устанавливается организацией.

Организация обеспечивает ознакомление обучающегося с отзывом и рецензией (рецензиями) не позднее, чем за 5 календарных дней до дня защиты выпускной квалификационной работы.

Выпускная квалификационная работа, отзыв и рецензия (рецензии) передаются в государственную экзаменационную комиссию не позднее, чем за 2 календарных дня до дня защиты выпускной квалификационной работы.

Тексты выпускных квалификационных работ, за исключением текстов выпускных квалификационных работ, содержащих сведения, составляющие государственную тайну, размещаются организацией в электронно-библиотечной системе организации и проверяются на объём заимствования в соответствии с действующими в Университете локальными нормативными актами.

Например,

Если ВКР содержит оригинального текста менее 70 % от общего объема работы, она должна быть возвращена обучающемуся на доработку и пройти повторную проверку не позднее 5 календарных дней до даты защиты.

Размещению в ЭБС университета в течение 10-ти дней после защиты ВКР подлежат тексты ВКР обучающихся, по итогам защиты которых получены положительные оценки, за исключением работ, содержащих сведения, составляющих государственную тайну.

При необходимости выпускающая кафедра организует и проводит предварительную защиту ВКР.

Допуск к защите ВКР осуществляет заведующий выпускающей кафедрой. Если заведующий кафедрой, исходя из содержания отзывов научного руководителя и рецензента, не считает возможным допустить студента к защите ВКР, вопрос об этом должен рассматриваться на заседании учебно-методической комиссии института с участием научного руководителя и автора работы. Решение учебно-методической комиссии доводится до сведения дирекции.

В ГЭК по защите выпускных квалификационных работ до начала защиты представляются следующие документы:

- Приказ профильного проректора о допуске к защите студентов, выполнивших все требования учебного плана и программы подготовки соответствующего уровня;
- ВКР;
- Рецензию на ВКР с оценкой работы;
- Отзыв руководителя.

3.5 Порядок защиты ВКР

Процедура проведения государственных аттестационных испытаний определяется Порядком проведения государственной итоговой аттестации выпускников ФГБОУ ВО «Российский государственный аграрный университет – МСХА имени К.А. Тимирязева», которое доводится до сведения студентов всех форм получения образования не позднее, чем за полгода до начала государственной итоговой аттестации.

Процедура организации и проведения защиты выпускной квалификационной работы возможна в дистанционном формате в соответствии с Положением об особенностях государственного экзамена и защиты выпускной квалификационной работы с применением электронного обучения, дистанционных образовательных технологий в федеральном государственном бюджетном образовательном учреждении "Российский государственный аграрный университет-МСХА имени К.А. Тимирязева" (по образовательным программам высшего образования- программам бакалавриата, специалитета и магистратуры), принятым Ученым советом Университета (протокол №9 от 28 апреля 2020 г.).

Обучающийся, не прошедший одно государственное аттестационное испытание по уважительной причине, допускается к сдаче следующего государственного аттестационного испытания.

Защита выпускной квалификационной работы является завершающим этапом государственной итоговой аттестации выпускника.

Организация утверждает составы комиссий не позднее чем за 1 месяц до даты начала государственной итоговой аттестации.

Работа комиссии проводится в сроки, предусмотренные учебным планом и календарным учебным графиком. Расписание работы ГЭК согласовывается председателем ГЭК не позднее, чем за 30 дней до начала работы.

Процедура защиты ВКР включает в себя:

- открытие заседания ГЭК (председатель излагает порядок защиты, принятия решения, оглашения результатов ГЭК);
- представление председателем (секретарем) ГЭК выпускника (фамилия, имя, отчество), темы, руководителя (научного руководителя);
- доклад выпускника;
- вопросы членов ГЭК (записываются в протокол);
- заслушивание отзыва руководителя;
- заслушивание рецензии;
- заключительное слово выпускника (ответы на высказанные замечания).

В процессе защиты ВКР магистра для доклада по содержанию работы соискателю предоставляется не более 20 минут, для ответа на замечания рецензентов – не более 5 минут. Вопросы членов комиссии и присутствующих и ответы на них – не более 10 минут. Заключительное слово соискателя степени магистра – не более 5 минут. Продолжительность защиты одной работы, как правило, не должна превышать 35 минут.

В процессе защиты ВКР магистрант делает доклад об основных результатах магистерской диссертации, отвечает на вопросы членов комиссии, а также на вопросы, отвечающие общим требованиям к профессиональному уровню выпускника, предусмотренные ФГОС ВО по направлению 36.04.01 Ветеринарно-санитарная экспертиза.

Во время заседания ГЭК магистерская диссертация находится у Председателя комиссии. Членам комиссии следует раздать подготовленный раздаточный материал в печатной форме и продемонстрировать иллюстративный материал в презентационной форме с использованием PowerPoint.

Основное внимание в выступлении должно быть уделено практическим результатам исследования. Магистрант должен показать, какие практические наработки, выводы и рекомендации он представляет к защите.

Превышение срока выступления расценивается как неспособность выпускника лаконично и обоснованно представить результаты исследования. При оценке учитываются хорошее владение материалом и самостоятельное, грамотное изложение основных позиций магистерской диссертации.

Свое выступление магистрант должен сопровождать наглядным материалом, который отражает основные результаты исследования (схемы, рисунки, таблицы, графики, программы и инструментарий исследования), который оформляется в виде электронной презентации, либо в виде плакатов (как минимум, формата А 1), либо в виде раздаточного пакета наглядных материалов, выдаваемого каждому члену ГЭК. Наглядные материалы могут быть оформлены для демонстрации с использованием технических средств. По ходу выступления делается ссылка на наглядный материал, комментируется его содержание.

Вопросы членов ГЭК касаются, как правило, уточнения и конкретизации техники, методов и результатов исследования, степени обоснованности выводов и рекомендаций, содержащихся в ВКР, позиции магистранта по поднимаемым проблемам, его личного вклада в полученный результат. Ответы на вопросы должны демонстрировать свободное владение темой, способность магистранта кратко и аргументировано излагать свою позицию, навыки доказательства и отстаивания своих взглядов.

Примерная структура доклада выпускника на защите:

1. Представление темы ВКР.
2. Актуальность проблемы.
3. Предмет, объект исследования.
4. Цель и задачи работы.
5. Методология исследования.
6. Краткая характеристика исследуемого объекта.
7. Результаты анализа исследуемой проблемы и выводы по ним.
8. Основные направления совершенствования. Перспективность развития направления, в том числе и возможность внедрения (мероприятия по внедрению) либо результаты внедрения.
9. Общие выводы.

Выпускник может по рекомендации кафедры представить дополнительно краткое содержание ВКР на одном из иностранных языков, которое оглашается на защите выпускной работы и может сопровождаться вопросами к студенту на этом языке.

Согласно Регламенту подготовки и защиты выпускной квалификационной работы по образовательным программам высшего образования - программам бакалавриата, программам специалитета, программам магистратуры в формате «Стартап как диплом» в ФГБОУ ВО «Российском государственном аграрном университете-МСХА имени К.А. Тимирязева», утвержденным 30 августа 2022 г. (протокол №14 от 30.08.2022 г.) студент (группа студентов) может выполнить и защитить ВКР (магистерскую диссертацию) в формате «Стартап как диплом».

3.6 Критерии выставления оценок за ВКР

Критерии выставления оценок (соответствия уровня подготовки выпускника требованиям ФГОС ВО на основе выполнения и защиты выпускником ВКР) является суммарный балл оценки ГЭК.

Суммарный балл оценки ГЭК определяется как среднее арифметическое итоговых оценок членов ГЭК и рецензента. Указанный балл округляется до ближайшего целого значения. При значительных расхождениях в баллах между членами ГЭК оценка ВКР и ее защиты определяется в результате закрытого обсуждения на заседании ГЭК. При этом голос председателя ГЭК является решающим.

Итоговая оценка члена ГЭК определяется как среднее арифметическое из оценок показателей (представленных в таблице 3), выставаемых по принятой четырех балльной системе.

Таблица 3

| № п/ | Фамилия, имя, отчество | Показатели качества выпускной квалификационной работы, ее защиты и их оценки |
|---------|---------------------------|---|
|---------|---------------------------|---|

| п | выпускника | Актуальность и реалистичность задачи | Оригинальность ВКР. Глубина и полнота решения | Взаимосвязь теоретического и практического материала | Уровень применения информационных технологий | Качество пояснительной записки и дополнительного материала | Качество подготовленного материала к презентации | Качество доклада на заседании ГЭК | Правильность и аргументированность ответов на вопросы | Эрудиция и знания в области профессиональной деятельности | Итоговая оценка |
|----|------------|--------------------------------------|---|--|--|--|--|-----------------------------------|---|---|-----------------|
| 1. | | | | | | | | | | | |
| .. | | | | | | | | | | | |
| | | | | | | | | | | | |

При оценивании магистранта по четырех балльной системе используют критерии, представленные в таблице 4.

Таблица 4.

Критерии выставления оценок при защите ВКР

| Оценка | Критерий оценки ВКР |
|------------------|---|
| «ОТЛИЧНО» | Глубокое и хорошо аргументированное обоснование темы; четкая формулировка и понимание изучаемой проблемы; широкое и правильное использование относящейся к теме литературы и примененных аналитических методов; проявлено умение выявлять недостатки использованных теорий и делать обобщения на основе отдельных деталей. Содержание исследования и ход защиты указывают на наличие навыков работы студента в данной области. Оформление работы хорошее с наличием расширенной библиографии. Отзыв научного руководителя и рецензия положительные. Защита диссертации показала повышенную профессиональную подготовленность магистранта и его склонность к научной работе. |
| «ХОРОШО» | Хорошо аргументированное обоснование темы; четкая формулировка и понимание изучаемой проблемы; использование ограниченного числа литературных источников, но достаточного для проведения исследования. Работа основана на среднем по глубине анализе изучаемой проблемы и при этом сделано незначительное число обобщений. Содержание исследования и ход защиты указывают на наличие практических навыков работы студента в данной области. Диссертация хорошо оформлена с наличием необходимой библиографии. Отзыв научного руководителя и рецензия положительные. Ход защиты диссертации показал достаточную научную и профессиональную подготовку магистранта. |

| Оценка | Критерий оценки ВКР |
|------------------------------|--|
| «УДОВЛЕТВОРИТЕЛЬНО» | Достаточное обоснование выбранной темы, но отсутствует глубокое понимание рассматриваемой проблемы. В библиографии даны в основном ссылки на стандартные литературные источники. Научные труды, необходимые для всестороннего изучения проблемы, использованы в ограниченном объеме. Заметна нехватка компетентности студента в данной области знаний. Оформление диссертации с элементами небрежности. Отзыв научного руководителя и рецензия положительные, но с замечаниями. Защита диссертации показала удовлетворительную профессиональную подготовку студента, но ограниченную склонность к научной работе |
| «НЕУДОВЛЕТВОРИТЕЛЬНО» | Тема диссертации представлена в общем, виде. Ограниченное число использованных литературных источников. Шаблонное изложение материала. Наличие догматического подхода к использованным теориям и концепциям. Суждения по исследуемой проблеме не всегда компетентны. Неточности и неверные выводы по изучаемой литературе. Оформление диссертации с элементами заметных отступлений от принятых требований. Отзыв научного руководителя и рецензия с существенными замечаниями, но дают возможность публичной защиты диссертации. Во время защиты студентом проявлена ограниченная научная эрудиция |

При условии успешного прохождения всех установленных видов государственных аттестационных испытаний, входящих в государственную итоговую аттестацию, выпускнику присваивается квалификация «магистр» и выдается документ об образовании и о квалификации.

Диплом магистра с отличием выдается при следующих условиях:

- все указанные в приложении к диплому оценки по дисциплинам (модулям), оценки за выполнение курсовых работ (проектов), за прохождение практик, за выполнение научных исследований, за факультативные дисциплины (за исключением оценок «зачтено») являются оценками «отлично» и «хорошо»;
- все оценки по результатам государственной итоговой аттестации являются оценками – «отлично»;
- количество указанных в приложении к диплому оценок «отлично», включая оценки по результатам государственной итоговой аттестации, составляет не менее 75% от общего количества оценок, указанных в приложении к диплому.


При реализации основной образовательной программы обучающимся предоставлена возможность одновременного получения нескольких квалификаций следующим способом:

одновременное обучение по программе высшего образования (ВО) направление подготовки 36.04.01 Ветеринарно-санитарная экспертиза направленность Управление пищевой безопасностью и дополнительной

профессиональной программе (ДПП) «Специалист в области прикладной молекулярно-биологической и биохимической экспертизы». При освоении дополнительной профессиональной программы параллельно с получением высшего образования диплом о профессиональной переподготовке выдается одновременно с получением соответствующего документа об образовании и о квалификации.

Составители:

Зав. кафедрой морфологии и
ветеринарно-санитарной экспертизы, д. биол. наук  Бачинская В.М.

Профессор кафедры морфологии и
ветеринарно-санитарной экспертизы, д. биол. наук  Козак С.С.

Доцент кафедры морфологии и
ветеринарно-санитарной экспертизы,
к.с.-х.н.  Семак А.Э.

Доцент кафедры морфологии и
ветеринарно-санитарной экспертизы, к.вет.н.  Баранович Е.С.



МИНИСТЕРСТВО СЕЛЬСКОГО ХОЗЯЙСТВА РОССИЙСКОЙ ФЕДЕРАЦИИ
ФЕДЕРАЛЬНОЕ ГОСУДАРСТВЕННОЕ БЮДЖЕТНОЕ ОБРАЗОВАТЕЛЬНОЕ УЧРЕЖДЕНИЕ ВЫСШЕГО ОБРАЗОВАНИЯ
РОССИЙСКИЙ ГОСУДАРСТВЕННЫЙ АГРАРНЫЙ УНИВЕРСИТЕТ –
МСХА имени К.А. ТИМИРЯЗЕВА
(ФГБОУ ВО РГАУ - МСХА имени К.А. Тимирязева)

Институт зоотехнии и биологии
Кафедра морфологии и ветеринарно-санитарной экспертизы

ВЫПУСКНАЯ КВАЛИФИКАЦИОННАЯ РАБОТА
(магистерская диссертация)

« _____ »
название ВКР

36.04.01 Ветеринарно-санитарная экспертиза

Зав. выпускающей кафедрой

(подпись, дата)

(ФИО)

«Допустить к защите»

« ____ » _____ 20__ г.

Научный руководитель

(подпись, дата)

(ФИО)

Консультант

(подпись, дата)

(ФИО)

Магистрант

(подпись, дата)

(ФИО)

Рецензент

(подпись, дата)

(ФИО)

Москва, 20__



МИНИСТЕРСТВО СЕЛЬСКОГО ХОЗЯЙСТВА РОССИЙСКОЙ ФЕДЕРАЦИИ
ФЕДЕРАЛЬНОЕ ГОСУДАРСТВЕННОЕ БЮДЖЕТНОЕ ОБРАЗОВАТЕЛЬНОЕ УЧРЕЖДЕНИЕ ВЫСШЕГО ОБРАЗОВАНИЯ
РОССИЙСКИЙ ГОСУДАРСТВЕННЫЙ АГРАРНЫЙ УНИВЕРСИТЕТ
– МСХА имени К.А. ТИМИРЯЗЕВА
(ФГБОУ ВО РГАУ - МСХА имени К.А. Тимирязева)

Институт зоотехнии и биологии
Кафедра морфологии и ветеринарно-санитарной экспертизы

Утверждаю: _____

Зав. выпускающей кафедрой

« ____ » _____ 20 ____ г.

**ЗАДАНИЕ
НА ВЫПУСКНУЮ КВАЛИФИКАЦИОННУЮ РАБОТУ
(магистерскую диссертацию)**

Магистрант _____

Тема ВКР (утверждена приказом по университету от « ____ » _____ 20 ____ г.

№ ____)

« ____ » _____
_____ »

Срок сдачи ВКР « ____ » _____ 20 ____ г.

Исходные данные к работе _____

Перечень подлежащих разработке в работе вопросов:

Перечень дополнительного материала _____

Дата выдачи задания « ____ » _____ 20 ____ г.

Научный руководитель (подпись, ФИО)

Задание принял к исполнению (подпись магистранта)

« ____ » _____ 20 ____ г.

РЕЦЕНЗИЯ

на выпускную квалификационную работу (магистерскую диссертацию) магистранта
**Российского государственного аграрного университета
– МСХА имени К.А. Тимирязева**

Магистрант (ка) _____

Кафедра _____

Институт _____

Представленная ВКР на тему: _____

содержит пояснительную записку на _____ листах и дополнительный материал в виде _____

ВКР по содержанию разделов, глубине их проработки и объему _____
(соответствует, не соответствует)

требованиям к выпускной квалификационной работе.

ОСНОВНЫЕ ДОСТОИНСТВА И НЕДОСТАТКИ ВКР

1 Актуальность, значимость темы в теоретическом и практическом плане _____

2 Краткая характеристика структуры ВКР _____

3 Достоинства ВКР, в которых проявились оригинальные выводы, самостоятельность студента, эрудиция, уровень теоретической подготовки, знание литературы и т.д. _____

4 Недостатки ВКР (по содержанию и оформлению) _____

5 Особые замечания, пожелания и предложения _____

ВКР отвечает предъявляемым к ней требованиям и заслуживает _____ оценки,
(отличной, хорошей, удовлетворительной, не удовлетворительной)

а выпускник – присвоения квалификации _____

Рецензент

(фамилия, имя, отчество, должность, место работы)

Дата: «____» _____ 20____ г.

Подпись: _____