

Документ подписан простой электронной подписью
Информация о владельце:
ФИО: Матвеев Александр Сергеевич
Должность: И.о. начальника учебно-методического управления
Дата подписания: 26.02.2025 11:38:23
Уникальный программный ключ:
49d49750728247fa86fa5125d926262c30745ce



МИНИСТЕРСТВО СЕЛЬСКОГО ХОЗЯЙСТВА РОССИЙСКОЙ ФЕДЕРАЦИИ
Федеральное государственное бюджетное образовательное учреждение высшего образования
Российский государственный аграрный университет –
МСХА имени К.А. Тимирязева
(ФГБОУ ВО РГАУ - МСХА имени К.А. Тимирязева)

Институт Зоотехнии и биологии
Кафедра Молочного и мясного скотоводства

Утверждаю:
И.о. начальника УМУ

_____ А.С. Матвеев
« 29 » 08 2024 г.

МЕТОДИЧЕСКИЕ УКАЗАНИЯ ПО ВЫПОЛНЕНИЮ ВЫПУСКНОЙ КВАЛИФИКАЦИОННОЙ РАБОТЫ

направление подготовки 36.04.02 Зоотехния

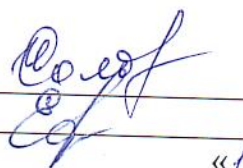
направленность «Технологии точного животноводства»

Москва 2024

Составители:

доктор с.-х. наук, профессор О.И. Соловьева

кандидат с.-х. наук, доцент Е.В. Жукова



«10» июня 2024 г.

Методические указания по выполнению выпускной квалификационной работы по направлению 36.04.02 Зоотехния обсуждена на заседании выпускающей кафедры Молочного и мясного скотоводства «11» июня 2024 года, протокол № 2.

Заведующий выпускающей кафедрой

доктор с.-х. наук, профессор О.И. Соловьева



«11» июня 2024 г.

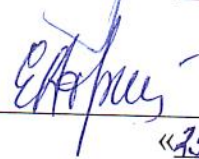
Согласовано:

Директор института Зоотехнии и биологии

С.В. Акчурин

«27» августа 2024 г.

Начальник отдела лицензирования
и аккредитации УМУ



Е.Д. Абрашкина

«29» августа 2024 г.

И.о. начальника методического отдела УМУ



А.С. Матвеев

«29» августа 2024 г.

Методические указания по выполнению выпускной квалификационной работы по направлению 36.04.02 Зоотехния обсуждена на заседании учебно-методической комиссии института Зоотехнии и биологии «27» августа 2024 года, протокол № 1.

Председатель учебно-методической
комиссии института Зоотехнии и биологии



А.Г. Маннапов

«27» августа 2024 г.

Содержание

Содержание	3
ВВЕДЕНИЕ	5
1.1 Виды и объем государственной итоговой аттестации выпускников по направлению (специальности) подготовки	6
1.2 Виды и задачи профессиональной деятельности выпускников	6
1.2.2 Задачи профессиональной деятельности	6
1.2.3 Требования к результатам освоения программы магистратуры, необходимые для выполнения профессиональных функций	7
производственно-технологическая деятельность:	8
научно-образовательная деятельность:	8
1.3 Требования к выпускной квалификационной работе по направлению 36.04.02 Зоотехния	9
1.4 Допуск к защите выпускной квалификационной работы по направлению 36.04.02 Зоотехния	10
2. ЦЕЛИ И ЗАДАЧИ ВЫПУСКНОЙ КВАЛИФИКАЦИОННОЙ РАБОТЫ	10
3. ОСНОВНЫЕ ЭТАПЫ ВЫПОЛНЕНИЯ ВЫПУСКНОЙ КВАЛИФИКАЦИОННОЙ РАБОТЫ	12
3.1. Примерная тематика и порядок утверждения тем ВКР	12
Примерные темы магистерских диссертаций	13
3.2. Примерная структура ВКР	15
3.2.1 Структура ВКР и описание ее элементов	15
Введение.	16
Структура ВКР и объем отдельных ее разделов	20
3.3 Рекомендации по организации работы над ВКР	21
3.3.1. Научное руководство и формы контроля выполнения ВКР	21
3.3.2 Технические требования к ВКР Общие требования к оформлению ВКР:	22
Из формулы (3.1) следует... ..	26
Требования к оформлению таблицы.	28
Примеры оформления библиографических описаний различных источников, приведенных в отчете о НИР	31
3.4 Порядок выполнения и представления в ГЭК ВКР	32
3.5 Порядок защиты ВКР	34
Примерная структура доклада выпускника на защите:	36
3.6 Критерий выставления оценок за ВКР	36
Приложение А	41
Приложение Б	42
.....	42

Приложение В	43
Приложение Г	45
1. Обзор литературы.....	45
2. Экспериментальная часть	45
Выводы	45
1. Обзор литературы.....	45
2. Материал и методика исследований	45
Выводы	46
Список использованных источников	46
Приложения	46
1. Обзор литературы.....	46
2. Характеристика предприятия и экономическая оценка звероводства	46
3. Материал и методика исследования.....	46
Выводы	46
Список использованных источников	46
Приложения	46
Приложение Д	47

ВВЕДЕНИЕ

Методические указания предназначены для студентов очной формы обучения по направлению 36.04.02 Зоотехния, в качестве руководства по подготовке и защите выпускных квалификационных работ (далее по тексту – ВКР). Методические указания определяют порядок разработки заданий, планирования структуры, объема, содержания и оформления ВКР, сроки ее подготовки, представления к защите и организации защиты.

Выполнение ВКР завершает процесс обучения студента в вузе и имеет следующие цели:

- систематизация, закрепление и расширение теоретических и практических знаний студента по специальным дисциплинам подготовки;
- развитие навыков самостоятельной работы, овладение методикой научного исследования при решении разрабатываемых в ВКР предложений и мероприятий;
- выяснение подготовленности студентов для самостоятельной практической работы в будущем в сфере зоотехнии.

Общими требованиями к ВКР являются: 1) целевая направленность и четкость построения; 2) логическая последовательность изложения материала;

3) глубина исследования и полнота освещения вопросов; 4) краткость и точность формулировок, конкретность изложения результатов работы; 5) убедительность аргументации, доказательность выводов и обоснованность рекомендаций; 6) грамотное оформление.

Методические указания по выполнению выпускной квалификационной работы разработаны на основании: Федерального государственного образовательного стандарта высшего образования по направлению подготовки

36.04.02 Зоотехния (уровень магистратуры), утвержденного Приказом Министерства образования и науки РФ № 973 от 22.09.2017 года и зарегистрированном в Минюсте РФ №48477 от 09.10.2017 года; учебных планов направления 36.04.02 Зоотехния.

Успешная защита ВКР студента, обучающегося по направлению 36.04.02 Зоотехния, позволяет Государственной экзаменационной комиссии (ГЭК) выявить и оценить уровень общенаучной и специальной подготовки студента, его способность применять полученные знания для решения конкретных зоотехнических проблем, склонность к анализу и самостоятельному обобщению материала по теме исследования и является основанием для присвоения студенту искомого уровня квалификации – «магистр».

1. СОДЕРЖАНИЕ ГОСУДАРСТВЕННОЙ ИТОГОВОЙ АТТЕСТАЦИИ

1.1 Виды и объем государственной итоговой аттестации выпускников по направлению (специальности) подготовки

Федеральным государственным образовательным стандартом высшего образования по направлению 36.04.02 Зоотехния, утвержденным Приказом Министерства образования и науки РФ №973 от 22.09.2017 года и зарегистрированным в Минюсте РФ №48477 от 09.10.2017 года, предусмотрена государственная аттестация выпускников в виде:

- государственного экзамена;
- защиты выпускной квалификационной работы.

Объём государственной итоговой аттестации по направлению подготовки 36.04.02 Зоотехния составляет 9 зачетных единиц (324 часа), из них

- на подготовку к сдаче и сдача государственного экзамена – 3 зачетных единицы (108 часов), в т.ч. в контактной форме – 2,5 часов, в форме самостоятельной работы – 105,5 часов;
- на выполнение и защиту выпускной квалификационной работы – 6 зачетных единиц (216 часов), в т.ч. в контактной форме – 30,5 часов, в форме самостоятельной работы – 185,5 часов.

1.2 Виды и задачи профессиональной деятельности выпускников

1.2.1 Виды деятельности выпускников:

Выпускник по направлению 36.04.02 Зоотехния подготовлен к следующим видам профессиональной деятельности:

- производственно-технологический;
- научно-образовательный.

1.2.2 Задачи профессиональной деятельности

производственно-технологическая деятельность:

- планирование и организация эффективного использования животных, материалов, оборудования;
- производственный контроль параметров технологических процессов и качества продукции;
- участие в разработке новых методов, способов и приемов селекции, кормления и содержания животных;
- осуществление контроля и координации работ по содержанию, кормлению и разведению сельскохозяйственных животных;
- проведение бонитировки и племенной отбор животных;

- разработка мероприятий по проведению санитарно-профилактических работ в помещениях для содержания животных;
- определение режима содержания животных (температура, влажность, параметры газообмена) и осуществление контроля за его соблюдением;
- производство и первичная переработка продукции животноводства;
- хранение, транспортировка и реализация продукции животноводства;
- научно-образовательная деятельность:*
- проведение научных исследований по отдельным разделам (этапам, заданиям) темы в соответствии с утвержденными методиками;
- участие в выполнении научных исследований, анализ их результатов и формулировка выводов.

1.2.3 Требования к результатам освоения программы магистратуры, необходимые для выполнения профессиональных функций

Выпускник, освоивший программу магистратуры, должен обладать следующими *универсальными компетенциями*:

- способен осуществлять критический анализ проблемных ситуаций на основе системного подхода, вырабатывать стратегию действий (УК-1);
- способен управлять проектом на всех этапах его жизненного цикла (УК-2);
- способен организовывать и руководить работой команды, вырабатывая командную стратегию для достижения поставленной цели (УК-3);
- способен применять современные коммуникативные технологии, в том числе на иностранном(ых) языке(ах), для академического и профессионального взаимодействия (УК-4);
- способен анализировать и учитывать разнообразие культур в процессе межкультурного взаимодействия (УК-5);
- способен определять и реализовывать приоритеты собственной деятельности и способы ее совершенствования на основе самооценки (УК-6);

Выпускник, освоивший программу магистратуры, должен обладать следующими *общепрофессиональными компетенциями*:

- способен использовать данные о биологическом статусе и нормативные общеклинические показатели для обеспечения: ветеринарно-санитарного благополучия животных и биологической безопасности продукции; улучшения продуктивных качеств и санитарно-гигиенических показателей содержания животных (ОПК-1);
- способен анализировать влияние на организм животных природных, социально-хозяйственных, генетических и экономических факторов (ОПК-2);
- способен осуществлять и совершенствовать профессиональную

деятельность в соответствии с нормативными правовыми актами в сфере агропромышленного комплекса (ОПК-3);

- способен использовать в профессиональной деятельности методы решения задач с использованием современного оборудования при разработке новых технологий и использовать современную профессиональную методологию для проведения экспериментальных исследований и интерпретации их результатов (ОПК-4);

- способен оформлять специальную документацию, анализировать результаты профессиональной деятельности и представлять отчетные документы с использованием специализированных баз данных (ОПК-5);

- способен анализировать, идентифицировать оценку опасности риска возникновения и распространения болезней различной этиологии (ОПК-6).

Выпускник, освоивший программу магистратуры, должен обладать следующими *профессиональными компетенциями*, соответствующими видам профессиональной деятельности, на которые ориентирована программа магистратуры:

производственно-технологическая деятельность:

- способен разрабатывать и внедрять научно обоснованные технологии животноводства (ПКос-1),

- способен владеть технологическими приемами получения высококачественной продукции животноводства (ПКос-2);

научно-образовательная деятельность:

- способен преподавать учебные курсы, дисциплины (модули) и отдельные виды учебных занятий по программам магистратуры и ДПП (ПКос-3);

- способен проводить научные исследования по отдельным разделам (этапам, заданиям) темы, анализировать результаты, формулировать выводы (ПКос-4).

Таблица 1 – Требования к результатам освоения программы

Индекс компетенции	Содержание компетенции	Подготовка к сдаче и сдача государственного экзамена	Защита выпускной квалификационной работы, включая подготовку к процедуре защиты и процедуру защиты
УК-1	Способен осуществлять критический анализ проблемных ситуаций на основе системного подхода, вырабатывать стратегию действий		+
УК-2	Способен управлять проектом на всех этапах его жизненного цикла		+
УК-3	Способен организовывать и руководить работой команды, вырабатывая командную стратегию для достижения поставленной цели		+
УК-4	Способен применять современные коммуникативные технологии, в том числе на		+

	иностранном(ых) языке(ах), для академического и профессионального взаимодействия		
УК-5	Способен анализировать и учитывать разнообразие культур в процессе межкультурного взаимодействия		+
УК-6	Способен определять и реализовывать приоритеты собственной деятельности и способы ее совершенствования на основе самооценки		+
ОПК-1	Способен использовать данные о биологическом статусе и нормативные общеклинические показатели для обеспечения благополучия животных и биологической безопасности продукции		+
ОПК-2	Способен анализировать влияние на организм животных природных, социально-хозяйственных, генетических и экономических факторов		+
ОПК-3	Способен осуществлять и совершенствовать профессиональную деятельность в соответствии с нормативными правовыми актами в сфере агропромышленного комплекса		+
ОПК-4	Способен использовать в профессиональной деятельности методы решения задач с использованием современного оборудования при разработке новых технологий и использовать современную профессиональную методологию для проведения экспериментальных исследований и интерпретации их результатов	+	+
ОПК-5	Способен оформлять специальную документацию, анализировать результаты профессиональной деятельности и представлять отчетные документы с использованием специализированных баз данных		+
ОПК-6	Способен анализировать, идентифицировать оценку опасности риска возникновения и распространения болезней различной этиологии		+
ПКдпо-1	Способен разработать и внедрить перспективный план развития животноводства в организации		+
ПКос-1	Способен разрабатывать и внедрять научно обоснованные технологии животноводства с использованием современных цифровых средств и технологий	+	+
ПКос-2	Способен владеть технологическими приемами получения высококачественной продукции животноводства		+
ПКос - 3	Способен преподавать учебные курсы, дисциплины (модули) и отдельные виды учебных занятий по программам магистратуры и ДПП		+
ПКос - 4	Способен проводить научные исследования по отдельным разделам (этапам, заданиям) темы, анализировать результаты, формулировать выводы с применением различных цифровых систем и технологий		+

1.3 Требования к выпускной квалификационной работе по направлению 36.04.02 Зоотехния

Выпускная квалификационная работа в соответствии с ОПОП магистратуры выполняется в виде магистерской диссертации в период прохождения практики и выполнения научно-исследовательской работы и представляет собой самостоятельную и логически завершенную выпускную

квалификационную работу, связанную с решением задач того вида (видов) деятельности, к которой готовится магистр (производственно-технологической и научно-образовательной).

Выпускная квалификационная работа является заключительным этапом проведения государственных итоговых испытаний и имеет своей целью систематизацию, обобщение и закрепление теоретических знаний, практических умений, общекультурных и профессиональных компетенций выпускника.

Магистерская диссертация призвана раскрыть научный потенциал диссертанта, показать его способности в организации и проведении самостоятельного исследования, использовании современных методов и подходов при решении проблем в исследуемой области, обобщении результатов проведенного исследования, их аргументации и разработке обоснованных рекомендаций и предложений.

1.4 Допуск к защите выпускной квалификационной работы по направлению 36.04.02 Зоотехния

К защите выпускной квалификационной работы допускаются студенты, успешно завершившие освоение одной из основных профессиональных образовательных программ по направлению 36.04.02 Зоотехния и прошедшие все аттестационные испытания, предусмотренные учебным планом (зачеты, дифференцированные зачеты, экзамены, курсовые работы), сдавшие государственный междисциплинарный итоговый экзамен.

2. ЦЕЛИ И ЗАДАЧИ ВЫПУСКНОЙ КВАЛИФИКАЦИОННОЙ РАБОТЫ

Цели и задачи ВКР.

Выпускная квалификационная работа завершает процесс подготовки магистра и является наиболее полной реализацией полученных в процессе обучения теоретических знаний и практических навыков для анализа и решения конкретных зоотехнических задач.

Работа должна представлять самостоятельно проведенное исследование выпускника, имеющее логически завершенный характер, раскрывающее его знания и умение их применять для решения конкретных практических задач, демонстрирующая навыки работы со специальной и научной литературой, умение обобщать фактические и статистические данные, способность грамотно излагать свои мысли.

Задачами магистерской диссертации по направлению 36.04.02 Зоотехния являются:

- самостоятельная постановка творческой задачи в сфере актуальных проблем зоотехнии;
- критический анализ существующих в отечественной и зарубежной литературе теоретико-методологических подходов к решению проблем, входящих в сферу выполняемого исследования;
- сбор и аналитическая обработка информации по теме исследования, а также данных, полученных во время практики;
- глубокое и всестороннее исследование выявленной проблемы;
- выработка, описание и профессиональная аргументация своего варианта решения рассматриваемой проблемы;
- формулировка логически обоснованных выводов, предложений, рекомендаций по внедрению полученных результатов в практику.

Общие требования к ВКР:

1. Актуальность выбранной темы.
2. Высокий методический уровень и системность исследования.
3. Четкость построения структуры, логическая последовательность и убедительность аргументации; полнота и точность формулировок, доказательств и выводов, обоснованность предложений.
4. Соответствие предложений по решению проблемы реальным условиям деятельности конкретного предприятия, организации, учреждения.
5. Практическая значимость выводов и предложений.
6. Применение информационных технологий в исследовательской работе, сборе и обработке исходной информации, разработке выводов и предложений.

3. ОСНОВНЫЕ ЭТАПЫ ВЫПОЛНЕНИЯ ВЫПУСКНОЙ КВАЛИФИКАЦИОННОЙ РАБОТЫ

В процессе подготовки магистерской диссертации выпускник *должен*:

- на основе списка примерных тем ВКР и собственных предпочтений выбрать направление и проблематику исследования;
- сформулировать тему ВКР;
- аргументировать актуальность выбранной проблемы;
- определить и охарактеризовать объект и предмет исследования;
- выполнить постановку цели работы и определить задачи исследования;
- разработать подходы к решению поставленных задач;
- определить основные методы исследования;
- составить план работы над магистерской диссертацией;
- составить перечень необходимых для работы материалов;
- осуществить анализ выделенной предметной области в соответствии с поставленными целями и задачами;
- выявить основные факторы, влияющие на состояние анализируемой предметной области, их взаимосвязи и взаимное влияние;
- сформулировать основные варианты решения поставленных задач;
- оценить эффективность предлагаемых вариантов решения поставленных задач;
- установить практическую значимость проведенного исследования;
- подготовить все необходимые для прохождения защиты материалы и документы согласно требованиям, изложенным в данных методических рекомендациях.

Целесообразна следующая последовательность выполнения ВКР:

- ознакомление с требованиями, предъявляемым к ВКР;
- выбор, согласование с научным руководителем и утверждение выбранной темы ВКР на кафедре;
- подготовка плана и его согласование с научным руководителем;
- подбор научной, учебной и учебно-методической литературы и нормативной документации, законодательных актов;
- сбор и анализ конкретного фактического материала, его обобщение и систематизация;
- подготовка выводов и предложений по проблемам, рассматриваемым в работе;
- доработка отдельных разделов, рекомендаций при наличии замечаний научного руководителя;
- окончательное оформление ВКР.

3.1. Примерная тематика и порядок утверждения тем ВКР

Примерные темы ВКР определяются кафедрой в соответствии с программами изучаемых профессиональных дисциплин, а также в связи с

реальными изменениями, происходящими в различных областях зоотехнических наук. Эта тематика увязывается с потребностями предприятий (базами практики), отражает направление практических интересов студента и научного руководителя.

Выбор темы ВКР во многом зависит от уровня теоретической и практической подготовленности студента, его способностей, возможностей, личных творческих интересов. Выпускник самостоятельно осуществляет выбор направления исследования и трактовки темы, учитывая ее актуальность и практическую значимость, с необходимым обоснованием целесообразности её разработки.

Организация утверждает перечень тем выпускных квалификационных работ, предлагаемых обучающимся (далее - перечень тем), и доводит его до сведения обучающихся не позднее, чем за 6 месяцев до даты начала государственной итоговой аттестации.

Закрепление тем ВКР, руководителей, консультантов и рецензентов рассматривается на заседаниях кафедр и оформляется протоколом.

Уточнение или изменение темы ВКР производится по согласованию с руководителем программы и заведующим кафедрой.

Уточнение темы может быть обусловлено необходимостью углубления одного из направлений в рассматриваемом круге проблем, при корректировке в процессе работы целей и задач исследования, интересами предприятия, на базе которого проводится исследование.

В случае необходимости изменения темы ВКР (причинами могут быть: смена базы практики, отсутствие исходной информации для подготовки практической части научного исследования, жесткое закрепление за студентом на предприятии определенного круга функций и т.п.) студент обязан сообщить об этом научному руководителю и явиться на заседание кафедры. Изменить тему можно не позднее, чем за месяц до выхода приказа по РГАУ-МСХА имени К.А. Тимирязева об утверждении тем ВКР.

Изменение темы ВКР или руководителя после выхода приказа разрешается в исключительных случаях по заявлению студента, согласованного с заведующим выпускающей кафедрой. Все изменения утверждаются приказом курирующего проректора.

Примерные темы магистерских диссертаций

Название темы
1. Влияние различных факторов на молочную продуктивность коз зааненской породы
2. Сравнительный анализ показателей работоспособности лошадей орловской рысистой породы при разных сроках начала испытаний
3. Выращивание цыплят мясо-яичных пород при различных режимах кормления
4. Сравнительная характеристика действия влияния феромонных препаратов на процесс роев в пчелиной семье

5. Технология освоения водных и прибрежных угодий в фермерском хозяйстве
6. Изучение эффективности лекарственных препаратов, используемых для карантинирования декоративных рыб
7. Влияние температурного режима на рост и развитие сибирского осетра
8. Динамика показателей активности амилазы в разных отделах желудочно-кишечного тракта животных
9. Морфофункциональные особенности молочной железы коров черно-пестрой породы с разным уровнем молочной продуктивности
10. Влияние физических факторов на микробиологический состав молока
11. Анализ минерального состава ткани и генетический полиморфизм нерки озеро-речных систем Камчатки
12. Показатели обмена макроэлементов (Ca, Mg, P) у цыплят-бройлеров при использовании разных биологических добавок
13. Работоспособность лошадей зарубежной и отечественной селекции в олимпийских видах конного спорта
14. Молочная продуктивность, технологические свойства и санитарно-гигиеническое качество молока коров
15. Продуктивно-биологические особенности популяции местных коз Калмыкии
16. Использование каротиносодержащих препаратов для получения обогащенных перепелиных яиц
17. Энтеральный обмен микроэлементов у минипигов
18. Эффективность использования пробиотика Пионер XL в кормлении цыплят-бройлеров
19. Молочная продуктивность и некоторые показатели качества молока коров при включении в комбикорм белого люпина
20. Продуктивность птицы при включении в рацион рапса
21. Влияние возраста пчеломаток и гнездовых построек с феромоном на биологические и хозяйственные показатели пчелиной семьи
22. Выращивание теляпии на рационе, содержащем биологически активную добавку «Метаболит плюс»
23. Проектные решения модульных убойных цехов в составе свиноводческого предприятия
24. Влияние конструктивных особенностей зданий конюшни на содержание спортивных лошадей
25. Проектные решения содержания телят по экстенсивной технологии в пастбищных условиях

Другие темы по согласованию с научным руководителем и кафедрой. Представленный перечень тем является примерным. Примерные планы ВКР представлены в приложении Г.

3.2.Примерная структура ВКР

ВКР в форме магистерской диссертации – это самостоятельная разработка, предполагающая анализ, обобщение и проведение эксперимента по решению современных профессиональных задач по направлению 36.04.02 Зоотехния.

Выпускная квалификационная работа является заключительным этапом проведения государственных итоговых испытаний и имеет своей целью систематизацию, обобщение и закрепление теоретических знаний, практических умений, универсальных, общепрофессиональных и профессиональных компетенций выпускника.

3.2.1 Структура ВКР и описание ее элементов

Выпускная квалификационная работа (магистерская диссертация) состоит из:

- текстовой части (пояснительной записки) – обязательной части ВКР;
- дополнительного материала (содержащего решение задач, установленных заданием) – необязательной части ВКР.

Дополнительный материал может быть представлен в виде графического материала (плакаты, чертежи, таблицы, графики, диаграммы и т.д.) или в виде другого материала (фотографии, видеоматериалы и т.д.).

Объем пояснительной записки ВКР составляет не менее 65 листов без приложения. Пояснительная записка выполняется и представляется на бумажном и электронном носителях (электронный вариант предоставляется по решению кафедры).

Пояснительная записка магистерской диссертации должна содержать следующие структурные элементы:

- титульный лист;
- задание на ВКР;
- аннотацию;
- перечень сокращений и условных обозначений;
- содержание;
- введение;
- основную часть;
- заключение;
- список использованных источников;
- приложения (в случае необходимости).

В пояснительную записку ВКР вкладывается отзыв руководителя ВКР и рецензия.

Титульный лист ВКР. Титульный лист является первым листом ВКР. Переносы слов в надписях титульного листа не допускаются. Пример оформления титульного листа ВКР приведен в Приложении А.

Задание на ВКР. Задание на ВКР – структурный элемент ВКР, содержащий наименование выпускающей кафедры, фамилию и инициалы студента, дату выдачи задания, тему ВКР, исходные данные и краткое содержание ВКР, срок представления к защите, фамилии и инициалы руководителя(ей) и консультантов по специальным разделам (при их наличии). Задание подписывается руководителем(и), студентом и утверждается заведующим выпускающей кафедрой. Форма бланка задания приведена в приложении Б.

Аннотация. Аннотация – структурный элемент ВКР, дающий краткую характеристику ВКР с точки зрения содержания, назначения и новизны результатов работы. Аннотация является третьим листом пояснительной записки ВКР.

Перечень сокращений и условных обозначений. Перечень сокращений и условных обозначений – структурный элемент ВКР, дающий представление о вводимых автором работы сокращений и условных обозначений. Элемент является не обязательным и применяется только при наличии в пояснительной записке сокращений и условных обозначений.

Содержание. Содержание – структурный элемент ВКР, кратко описывающий структуру ВКР с номерами и наименованиями разделов, подразделов, а также перечислением всех приложений и указанием соответствующих страниц.

Введение и заключение. «Введение» и «заключение» – структурные элементы ВКР, требования к ним определяются методическими указаниями к выполнению ВКР по направлению 36.04.02 Зоотехния.

«Введение» и «Заключение» не включаются в общую нумерацию разделов и размещают на отдельных листах. Слова «Введение» и «Заключение» записывают посередине страницы с первой прописной буквы.

Введение.

Во введении необходимо:

- обосновать актуальность выбранной темы;
- определить цель и перечислить конкретные задачи, поставленные для достижения цели в ВКР;
- указать и охарактеризовать объект и предмет исследования;

1. Формулировка актуальности темы:

- отражение степени важности проблемы в данный момент и в данной ситуации;

- показ соответствия задачам науки и практики, решаемым в настоящее время;

При характеристике актуальности могут быть выделены два направления:

- *первое* связано со степенью изученности темы – исследование актуально, т.к. определенные аспекты темы изучены не в полной мере и исследование направлено на преодоление этого пробела.

- *второе* связано с возможностью решения определенной практической задачи на основе полученных в исследовании данных.

2. Формулировка цели исследования:

- изложение того, что предполагается получить при проведении исследования;

- описание и анализ причин и закономерностей процесса;

- выявление особенностей решения поставленных задач в исследовании.

3. Формулировка задач исследования

Для достижения поставленной цели решаются задачи.

Задачи – это те исследовательские действия, которые необходимо выполнить для достижения поставленной в работе цели, решения проблемы, или для проверки сформулированной гипотезы.

4. Определение объекта и предмета исследования

Существует несколько вариантов определения объекта и предмета. Они могут соотноситься между собой как целое и часть, общее и частное (предмет – это то, что находится в границах объекта, он определяет тему исследования). Другой подход: объект – это совокупность исследуемых единиц, а предмет – то, что у них изучается. Наиболее распространенный подход:

Объектом исследования в магистерской диссертации, как правило, выступает объект окружающего мира: вид животного, порода.

Предмет исследования – более узок и конкретен. Из общей системы, представляющей объект исследования, выделяется часть системы или процесс, протекающий в системе, являющийся непосредственным предметом исследования.

Основная часть должна состоять из взаимоувязанных теоретической, аналитической и практической частей.

Первый раздел включает в себя теоретико-методологическую оценку изучаемой проблемы или объекта. В нем в систематизированном виде излагаются теоретические основы темы ВКР, история вопроса исследования,

раскрывается сущность, роль и функция анализируемого явления. Теоретическая часть опирается на обзор литературных источников, нормативных актов, включает критический анализ различных точек зрения на рассматриваемую проблему, позицию автора ВКР по данной проблеме, обзор и анализ отечественной и зарубежной теории и практики.

Раздел содержит также характеристику методических положений, которые автор считает наиболее приемлемыми для изучения конкретного предмета исследования. Автор обосновывает свой выбор методов исследования, приводит статистические данные или иные материалы, подтверждающие его позицию.

Целесообразно не только в целом описать используемые методики, но и сформулировать особенности их применения для конкретного объекта исследования. Также необходимо показать знание основных нормативных материалов, регулирующих анализируемую автором сферу деятельности. При этом особое внимание необходимо обратить на то, как согласуются предлагаемые автором подходы к анализу с уже действующими официальными методиками и положениями.

Необходимо увязывать исследование избранной темы с российской проблематикой. В ряде случаев этому может быть посвящена отдельная глава магистерской диссертации. Если же собранного материала недостаточно, то российскую проблематику можно выделить в отдельный параграф.

Раздел завершается выводами по состоянию изученности вопроса и направлениям его совершенствования. По объему он не должен превышать 50 % от объема ВКР.

Второй раздел носит практический и аналитический характер и строится на основе количественного, функционального и графического анализа данных и другой информации. В этом разделе приводятся данные по объектам исследования, материалам и методам. Приводится схема опыта и подробно описываются методики исследований.

Используемые конкретные данные оформляются в виде таблиц, анализируются при помощи схем, графиков, диаграмм и т.п. При этом студент должен показать умение логически мыслить.

Написание данной части работы не должно сводиться только к констатации фактов, а обязательно предполагает авторскую оценку полученных результатов. Проведение биометрической обработки полученных данных и анализ достоверности полученных результатов является обязательным условием данного раздела.

Эта часть ВКР завершается конкретными выводами. Глава по объему не должна превышать 40 % от объема ВКР.

В целом при написании основной части работы необходимо руководствоваться следующими рекомендациями:

1) каждый раздел должно завершать краткое резюме, обобщающее изложенный материал и служащее логическим переходом к следующему разделу;

2) при компоновке разделов необходимо соблюдать соответствие текстовой части, табличного и графического материалов как с точки зрения объемов, так и с точки зрения необходимых комментариев. Таблица (диаграмма) не может быть приведена в работе (в том числе, в Приложении), если в тексте на нее не сделана логическая ссылка, показывающая, какую именно позицию автора или какой вывод иллюстрирует данный материал.

Заключение коротко обобщает содержание выполненной работы. При его написании целесообразно:

- упомянуть цель, которая ставилась в начале работы;
- кратко описать основные этапы работы и результаты проведенного исследования, подтверждающие, что цель и задачи, поставленные в магистерской диссертации, достигнуты;
- сформулировать собственные практические предложения, указать возможный экономический эффект от их реализации на практике;
- указать другие возможные сферы практического применения полученных результатов.

Заключение не должно содержать новой информации, положений, выводов и т.д., которые до этого не рассматривались в магистерской диссертации. Объем заключения - 1-3 страницы.

Список использованных источников включает в себя список официальных материалов государственных органов, официальных статистических публикации (государственных органов или международных организаций), нормативно-справочной, теоретической и научной литературы и др., которые были использованы при подготовке и написании ВКР.

Список использованных источников позволяет в значительной степени оценить качество проделанного исследования. Отсутствие в перечне источников и литературы новейших материалов (опубликованных в год защиты магистерской диссертации) или основных, признанных в научной среде трудов по избранной теме дает возможность сделать вывод, что работа не отличается требуемой глубиной исследования и не основывается на последних достижениях научной мысли.

Допускается привлечение материалов и данных, полученных из сети Интернета. В этом случае необходимо указать источник материалов (сайт, дату получения).

В тексте должны иметься отсылки ко всем использованным источникам и литературе. Недопустимо многократное использование материалов и данных из одного и того же источника (поскольку в этом случае ВКР приобретает характер реферата).

Общее количество источников должно быть не менее 30. Использование источников и литературы на иностранных языках при подготовке ВКР по направлению 36.04.02 Зоотехния является **обязательным**. Без этого магистерская диссертация не может претендовать на оценку «отлично».

В **приложениях** к ВКР могут быть приведены различные вспомогательные материалы: методики, программы исследования, расчеты, таблицы, рационы, инструкции, формы (образцы) документов, схемы, имеющие второстепенное значение для раскрытия темы; объемные таблицы, которые занимают 1,5-2 и более страниц. Объем приложений не должен превышать половины объема рукописи.

ВКР должна быть написана профессиональным языком с использованием специальной терминологии. Текст работы должен отвечать следующим требованиям:

- четкость структуры;
- логичность и последовательность;
- точность приведенных сведений;
- ясность и лаконичность изложения материала;
- соответствие изложения материала нормам литературного русского языка.

Структура ВКР и объем отдельных ее разделов

№ п/п	Элемент структуры	Объем (примерный) страниц
1	Титульный лист	1
2	Содержание	1-2
3	Введение	1-3
4	Теоретическая часть (Литературный обзор, теоретические и методические основы исследуемого вопроса)	15-25
5	Практическая часть	20-30
	Схема опыта	1-3
	Объект и методы исследования	5-7
	Результаты собственных исследований	10-25
	Предложения и рекомендации по теме исследования с обоснованием их целесообразности и эффективности	1-2
6	Заключение	1-2
7	Список использованных источников	не менее 70 источников
8	Приложения (включают примеры входных и выходных данных)	по необходимости

3.3 Рекомендации по организации работы над ВКР

Пользуясь перечнем примерных тем ВКР и своими предпочтениями, появившимися за время обучения, студент выбирает тему работы. По выбранной теме руководитель формирует задание на выпускную работу (приложение Б). Руководитель ВКР совместно со студентом составляет план-график ее выполнения с указанием сроков выполнения каждого пункта.

График выполнения ВКР предусматривает следующие этапы: разработка плана работы и примерного перечня, необходимых для анализа нормативно-правовых, научных, статистических, и практических материалов;

- составление предварительной библиографии по теме ВКР;
- сбор информации и ее обработка;
- написание первой (теоретической) части работы;
- написание второй (практической) части работы;
- написание введения и заключения;
- представление первой редакции работы руководителю ВКР;
- подготовка окончательной редакции работы, ее оформление и сдача на отзыв руководителю ВКР;
- рецензирование работы.
- подготовка предварительной защиты ВКР.

В графике предусматриваются сроки выполнения отдельных этапов, а также отметки научного руководителя о фактическом выполнении графика.

3.3.1. Научное руководство и формы контроля выполнения ВКР

Научное руководство подготовкой ВКР осуществляют профессора и доценты кафедры Молочного и мясного скотоводства института зоотехнии и биологии РГАУ-МСХА имени К.А. Тимирязева, имеющие достаточный для такого рода деятельности педагогический опыт.

Руководитель ВКР обязан:

1. Оказать практическую помощь студенту в выборе темы магистерской диссертации и разработке плана его выполнения.
2. Выдать задание на выполнение работы, определить этапы написания ее разделов, установить сроки завершения.
3. Оказать помощь в выборе методики проведения исследования, подборе литературы и фактических материалов.
4. Осуществлять систематический контроль за ходом выполнения магистерской диссертации в соответствии с разработанным планом.
5. После выполнения магистерской диссертации дать оценку качества ее выполнения и соответствия требованиям, предъявляемым к ней (отзыв

руководителя).

Следует иметь в виду, что научный руководитель не является ни соавтором, ни редактором ВКР и не обязан поправлять все имеющиеся в работе теоретические, методологические, стилистические и другие ошибки, но может указывать на них. На первом этапе подготовки работы научный руководитель советует, как приступить к рассмотрению темы, корректирует план работы и дает рекомендации по списку литературы и источников. В ходе выполнения работы он определяет последовательность изложения материала, порядок сбора, обработки и анализа практического материала. Руководитель проверяет теоретическую и практическую части магистерской диссертации, выступая, как оппонент, указывая студенту на недостатки аргументации, композиции, стиля и т.п., советует, как их устранить.

Консультации проводятся систематически в установленные на кафедре дни и часы.

Отзыв руководителя на магистерскую диссертацию выдается студенту только после полного ознакомления с завершенной работой.

В процессе руководства магистерской диссертацией научный руководитель периодически информирует кафедру о ходе написания работы студентом.

По представлению руководителя может быть назначена развернутая предзащита ВКР на заседании кафедры по причинам отставания от календарного графика, низкого качества полученного результата, пассивности и несамостоятельности студента при подготовке магистерской диссертации, дискуссионности представленных результатов и др.

При защите ВКР учитывается соблюдение студентом календарного графика. Нарушения графика отмечаются научным руководителем в отзыве на магистерскую диссертацию.

3.3.2 Технические требования к ВКР Общие требования к оформлению ВКР:

1. ВКР должна быть выполнена печатным способом с использованием компьютера и принтера на одной стороне белой бумаги формата А 4 (210x297 мм).

2. Поля: с левой стороны - 25 мм; с правой - 10 мм; в верхней части - 20 мм; в нижней - 20 мм.

3. Тип шрифта: *Times New Roman Cyr*. Шрифт основного текста: обычный, размер 14 пт. Шрифт заголовков разделов (глав): полужирный, размер 16 пт. Шрифт заголовков подразделов: полужирный, размер 14 пт. Цвет шрифта должен быть черным. Межсимвольный интервал – обычный. Межстрочный интервал – полуторный. Абзацный отступ – 1,25 см.

4. Страницы должны быть пронумерованы. Порядковый номер ставится

в **середине верхнего поля**. Первой страницей считается титульный лист, но номер страницы на нем не проставляется.

5. Главы имеют **сквозную нумерацию** в пределах работы и обозначаются арабскими цифрами. **В конце заголовка точка не ставится**. Если заголовок состоит из двух предложений, их разделяют точкой. **Переносы слов в заголовках не допускаются**.

6. Номер подраздела (параграфа) включает номер раздела (главы) и порядковый номер подраздела (параграфа), разделенные точкой. Пример – 1.1, 1.2 и т.д.

7. Главы работы по объему должны быть пропорциональными. Каждая глава начинается с новой страницы.

8. В работе необходимо чётко и логично излагать свои мысли, следует избегать повторений и отступлений от основной темы. Не следует загромождать текст длинными описательными материалами.

9. На последней странице ВКР ставятся подпись автора.

10. Законченную работу следует переплести в папку в следующей последовательности:

- титульный лист (приложение А);
- задание на ВКР (приложение Б);
- перечень сокращений и условных обозначений (при необходимости);
- содержание;
- введение;
- основная часть;
- заключение;
- список использованных источников;
- приложения (в случае необходимости).

Опечатки, опiski и графические неточности, обнаруженные в процессе выполнения, допускается исправлять подчисткой или закрашиванием белой краской и нанесением в том же месте исправленного текста машинописным способом или черными чернилами. Помарки и следы не полностью удаленного прежнего текста не допускаются. Возможно наклеивание рисунков и фотографий.

В работу вкладывается отзыв руководителя ВКР и рецензия.

Требования к изложению текста. Изложение содержания пояснительной записки должно быть кратким и четким. В тексте должны применяться научно-технические термины, обозначения и определения, установленные соответствующими стандартами или общепринятые в научно-технической литературе.

Условные буквенные обозначения величин, а также условные графические обозначения должны соответствовать требованиям государственных стандартов (это относится и к единицам измерения).

Условные буквенные обозначения должны быть тождественными во всех разделах записки. Если в пояснительной записке принята особая система сокращения слов или наименований, то в ней должен быть приведен перечень принятых сокращений, который помещают перед «содержанием».

В тексте, за исключением формул, таблиц и рисунков, не допускается:

- применять математический знак минус (-) перед отрицательными значениям величин (следует писать слово «минус»);

- применять знак «Ø» для обозначения диаметра (следует писать слово «диаметр»). При указании размера или предельных отклонений диаметра на чертежах, помещенных в тексте документа, перед размерным числом следует писать знак «Ø»;

- применять без числовых значений математические знаки, например:

- (больше), < (меньше), =(равно), > (больше или равно), < (меньше или равно),

- ≠ (не равно), а также № (номер), % (процент);

- применять индексы стандартов, технических условий без регистрационного номера.

Правила печатания знаков. Знаки препинания (точка, запятая, двоеточие, точка с запятой, многоточие, восклицательный и вопросительный знаки) от предшествующих слов пробелом не отделяют, а от последующих отделяют одним пробелом.

Дефис от предшествующих и последующих элементов не отделяют.

Тире от предшествующих и последующих элементов отделяют обязательно.

Кавычки и скобки не отбивают от заключенных в них элементов. Знаки препинания от кавычек и скобок не отбивают.

Знак № применяют только с относящимися к нему числами, между ними ставят пробел.

Знаки сноски (звездочки или цифры) в основном тексте печатают без пробела, а от текста сноски отделяют одним ударом (напр.: *слово*₁, *1 Слово*).

Знаки процента и промилле от чисел отбивают.

Знаки углового градуса, минуты, секунды, терции от предыдущих чисел не отделяют, а от последующих отделяют пробелом (напр.: 5° 17').

Знак градуса температуры отделяется от числа, если за ним следует сокращенное обозначение шкалы (напр., 15 °С, но 15° Цельсия).

Числа и даты. Многочисленные числа пишут арабскими цифрами и разбивают на классы (напр.: 13 692). Не разбивают четырехзначные числа и числа, обозначающие номера.

Числа должны быть отбиты от относящихся к ним наименований (напр.: 25 м). Числа с буквами в обозначениях не разбиваются (напр.: в пункте 2б).

Числа и буквы, разделенные точкой, не имеют отбивки (напр.: 2.13.6).

Основные математические знаки перед числами в значении положительной или отрицательной величины, степени увеличения от чисел не отделяют (напр.: -15, $\times 20$).

Для обозначения диапазона значений употребляют один из способов: многоточие, тире, знак \div , либо предлоги от ... до По всему тексту следует придерживаться принципа единообразия.

Сложные существительные и прилагательные с числами в их составе рекомендуется писать в буквенно-цифровой форме (напр.: *150-летие*, *30-градусный*, *25-процентный*).

Стандартной формой написания дат является следующая: 20.03.93 г. Возможны и другие как цифровые, так и словесно-цифровые формы: *20.03.1993 г.*, *22 марта 1993 г.*, *1 сент. 1999 г.*

Все виды некалендарных лет (бюджетный, отчетный, учебный), т.е. начинающихся в одном году, а заканчивающихся в другом, пишут через косую черту: *В 1993/94 учебном году. Отчетный 1993/1994 год.*

Сокращения. Используемые сокращения должны соответствовать правилам грамматики, а также требованиям государственных стандартов.

Однотипные слова и словосочетания везде должны либо сокращаться, либо нет (напр.: *в 1919 году и XX веке* или *в 1919 г. и XX в.*; *и другие, то есть* или *и др., т.е.*).

Существует ряд общепринятых графических сокращений: Сокращения, употребляемые самостоятельно: *и др.*, *и пр.*, *и т.д.*, *и т.п.*

Употребляемые только при именах и фамилиях: *г-н*, *т.*, *им.*, *акад.*, *д-р.*, *доц.*, *канд.физ.-мат.наук*, *ген.*, *чл.-кор.* Напр.: *доц. Иванов И.И.*

Слова, сокращаемые только при географических названиях: *г.*, *с.*, *пос.*, *обл.*, *ул.*, *просп.* Например: *в с. Н. Павловка*, но: *в нашем селе*.

Употребляемые при ссылках, в сочетании с цифрами или буквами: *гл.5*, *п.10*, *подп.2а*, *разд.А*, *с.54–598*, *рис.8.1*, *т.2*, *табл.10–12*, *ч.1*.

Употребляемые только при цифрах: *в.*, *вв.*, *г.*, *гг.*, *до н.э.*, *г.н.э.*, *тыс.*, *млн.*, *млрд.*, *экз.*, *к.*, *р.* Например: *20 млн. р.*, *5 р. 20 к.*

Используемые в тексте сокращения поясняют в скобках после первого употребления сокращаемого понятия. Напр.:... *заканчивается этапом составления технического задания (ТЗ)*.

В пояснительной записке следует применять стандартизованные единицы физических величин, их наименования и обозначения в соответствии с ГОСТ 8.417 или ГОСТ 8.430. В качестве обозначений предусмотрены буквенные обозначения и специальные знаки, напр.: *20.5 кг*,

438 Дж/(кг/К), *36 °С*. При написании сложных единиц комбинировать буквенные обозначения и наименования не допускается. Наряду с единицами СИ, при необходимости, в скобках указывают единицы ранее применявшихся

систем, разрешенных к применению.

Требования к оформлению формул. Формулы должны быть оформлены в редакторе формул *Equation Editor* и вставлены в документ как объект.

Размеры шрифта для формул:

– обычный	– 14 пт;
– крупный индекс	– 10 пт;
– мелкий индекс	– 8 пт;
– крупный символ	– 20 пт;
– мелкий символ	– 14 пт.

Значения указанных символов и числовых коэффициентов, входящих в формулу, должны быть приведены непосредственно под формулой, причем каждый символ и его размерность пишутся с новой строки и в той последовательности, в которой они приведены в формуле. Первая строка расшифровки должна начинаться со слова «где» без двоеточия после него.

Пример:

Урожай соломы при 19% влажности определяется по формуле:

$$Y = \frac{X (100 - B)}{81},$$

где X – урожай соломы в поле, ц/га;

B – фактическая влажность соломы, %.

Все формулы нумеруются арабскими цифрами, номер ставят с правой стороны листа на уровне формулы в круглых скобках. Номер формулы состоит из 2-х частей, разделенный точкой, например, (3.1), первая часть выделена под номер раздела, вторая часть – номер формулы. Допускается нумерация формул в пределах пояснительной записки. При переносе формулы номер ставят напротив последней строки в край текста. Если формула помещена в рамку, номер помещают вне рамки против основной строки формулы.

Группа формул, объединенных фигурной скобкой, имеет один номер, помещаемый точно против острия скобки.

При ссылке на формулу в тексте ее номер ставят в круглых скобках.

Например:

Из формулы (3.1) следует...

В конце формулы и в тексте перед ней знаки препинания ставят в соответствии с правилами пунктуации. Формулы, следующие одна за другой, отделяют запятой или точкой с запятой, которые ставят за формулами до их номера. Переносы формул со строки на строку осуществляются в первую очередь на знаках отношения ($=$; \neq ; \geq , \leq и т.п.), во вторую – на знаках

сложения и вычитания, в третью – на знаке умножения в виде косо́го креста. Знак следует повторить в начале второй строки. Все расчеты представляются в системе СИ.

Требования к оформлению иллюстраций. Иллюстрации, сопровождающие пояснительную записку, могут быть выполнены в виде диаграмм, номограмм, графиков, чертежей, карт, фотоснимков и др. Указанный материал выполняется на формате А4, т.е. размеры иллюстраций не должны превышать формата страницы с учетом полей. Иллюстрации могут быть расположены по тексту пояснительной записки, а также даны в приложении. Сложные иллюстрации могут выполняться на листах формата А3 и больше со сгибом для размещения в пояснительной записке.

Все иллюстрации нумеруются в пределах текста арабскими цифрами (если их более одной). Нумерация рисунков может быть, как сквозной, например, **Рисунок 1**, так и индексационной (по главам пояснительной записки, например, **Рисунок 3.1**). В тексте, где идет речь о теме, связанной с иллюстрацией, помещают ссылку либо в виде заключенного в круглые скобки выражения (**рисунок 3.1**), либо в виде оборота типа «...как это видно на рисунке 3.1».

Подпись к рисунку располагается под ним посередине строки. Слово «Рисунок» пишется полностью. В этом случае подпись должна выглядеть так: Рисунок 2 - Жизненные формы растений. Точка в конце названия не ставится.

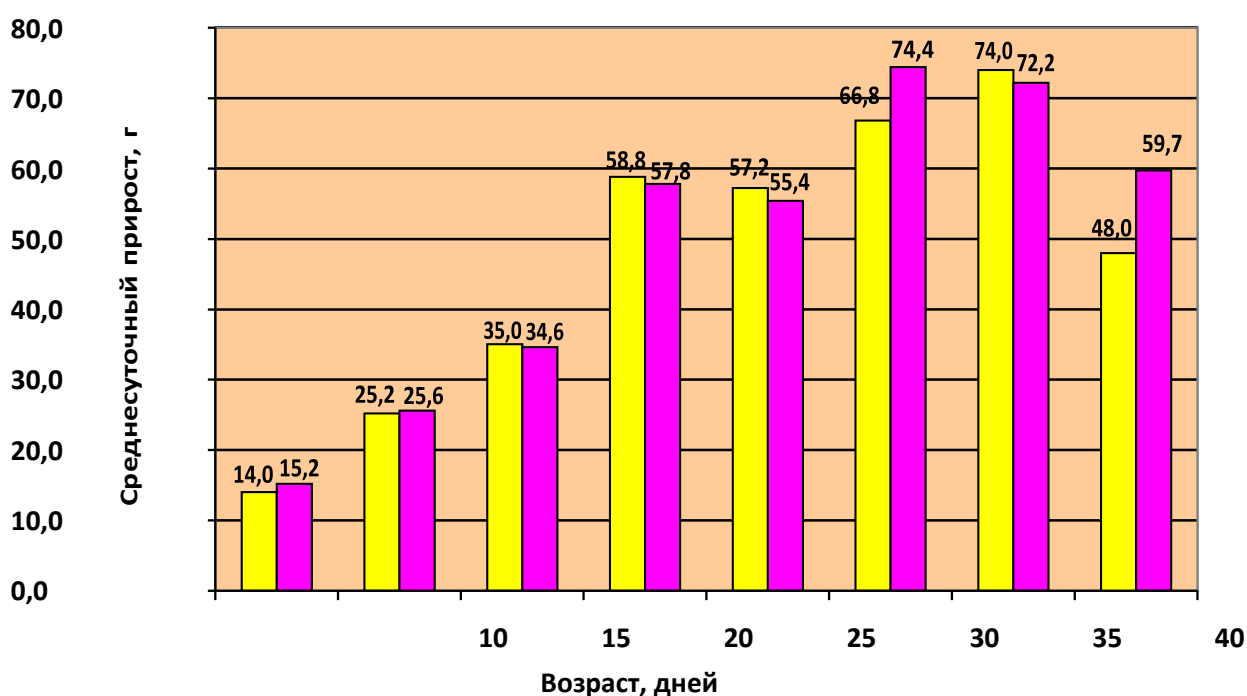


Рисунок 3.1 Среднесуточные приросты живой массы цыплят - бройлеров

При ссылках на иллюстрации следует писать «... в соответствии с рисунком 2» при сквозной нумерации и «... в соответствии с рисунком 1.2» при нумерации в пределах раздела.

Независимо от того, какая представлена иллюстрация - в виде схемы, графика, диаграммы - подпись всегда должна быть «Рисунок». Подписи типа «Схема 1.2», «Диагр. 1.5» не допускаются.

При оформлении графиков оси (абсцисс и ординат) вычерчиваются сплошными линиями. На концах координатных осей стрелок не ставят (рисунок 3.1). Числовые значения масштаба шкал осей координат пишут за пределами графика (левее оси ординат и ниже оси абсцисс). По осям координат должны быть указаны условные обозначения и размерности отложенных величин в принятых сокращениях. На графике следует писать только принятые в тексте условные буквенные обозначения. Надписи, относящиеся к кривым и точкам, оставляют только в тех случаях, когда их немного, и они являются краткими. Многословные надписи заменяют цифрами, а расшифровку приводят в подрисуночной подписи.

Схемы выполняют без соблюдения масштаба и пространственного расположения.

Иллюстрации должны быть вставлены в текст одним из следующих способов:

- либо командами ВСТАВКА-РИСУНОК (используемые для вставки рисунков из коллекции, из других программ и файлов, со сканера, созданные кнопками на панели рисования, автофигуры, объекты *Word Art*, а также диаграммы). При этом все иллюстрации, вставляемые как рисунок, должны быть преобразованы в формат графических файлов, поддерживаемых *Word*;

- либо командами ВСТАВКА-ОБЪЕКТ. При этом необходимо, чтобы объект, в котором создана вставляемая иллюстрация, поддерживался редактором *Word* стандартной конфигурации.

Требования к оформлению таблицы.

На все таблицы в тексте должны быть ссылки. Таблица должна располагаться непосредственно после текста, в котором она упоминается впервые, или на следующей странице.

Все таблицы нумеруются (нумерация сквозная, либо в пределах раздела – в последнем случае номер таблицы состоит из номера раздела и порядкового номера внутри раздела, разделенных точкой (*например*: Таблица 1.2)). Таблицы каждого приложения обозначают отдельной нумерацией арабскими

цифрами с добавлением обозначения приложения (*например*: Приложение 2, табл. 2).

Название таблицы следует помещать над таблицей по центру, без абзацного отступа в одну строку с ее номером через тире (*например*: Таблица 3 – Аккумуляция углерода в продукции агроценозов за 1981-2015 гг.).

При переносе таблицы на следующую страницу название помещают только над первой частью. Над другими частями также слева пишут слово

«Продолжение» или «Окончание» и указывают номер таблицы (*например*: Продолжение таблицы 3).

Таблицы, занимающие страницу и более, обычно помещают в приложение. Таблицу с большим количеством столбцов допускается размещать в альбомной ориентации. В таблице допускается применять размер шрифта 12, интервал 1,0.

Заголовки столбцов и строк таблицы следует писать с прописной буквы в единственном числе, а подзаголовки столбцов – со строчной буквы, если они составляют одно предложение с заголовком, или с прописной буквы, если они имеют самостоятельное значение. В конце заголовков и подзаголовков столбцов и строк точки не ставят.

Разделять заголовки и подзаголовки боковых столбцов диагональными линиями не допускается. Заголовки столбцов, как правило, записывают параллельно строкам таблицы, но при необходимости допускается их перпендикулярное расположение.

Горизонтальные и вертикальные линии, разграничивающие строки таблицы, допускается не проводить, если их отсутствие не затрудняет пользование таблицей. Но заголовок столбцов и строк таблицы должны быть отделены линией от остальной части таблицы.

При заимствовании таблиц из какого-либо источника, после нее оформляется сноска на источник в соответствии с требованиями к оформлению сносок.

Пример:

Таблица 3 - Показатели мясной продуктивности

Показатели	Единицы измерения	Группа	
		1 контрольная	2 опытная
Поступило на убой	гол.	61 516	65 087
Средняя живая масса при убое	г	1 930	2 063
Валовой прирост за период выращивания	кг	124 231	124 908
Средняя масса потрошёной тушки	г	1 360	1 428
Убойный выход	%	72,7	72,9

Сортность тушек (выход мяса по категориям)			
1 категория	%	97,7	98,1
	кг	81 737,6	91 178,3
2 категория	%	1,2	1,0
	кг	1 003,9	929,4
ниже 2 категории	%	1,1	0,9
	кг	920,3	836,5

Все таблицы должны быть пронумерованы. Все таблицы нумеруются в пределах раздела арабскими цифрами. Номер таблицы состоит из номера раздела и порядкового номера, разделенного точкой. Например, *Таблица 1.1*

– эта пишется над правым верхним углом таблицы без значка № перед цифрой и точки после нее. Допускается сквозная нумерация в пределах пояснительной записки. Таблицы снабжают тематическими заголовками, которые располагаются посередине страницы и пишут прописным шрифтом без точки на конце. Заголовок и слова таблица начинают писать с прописной буквы. Высота таблицы с записями в одну строку должна быть не более 8 мм. Если в таблице встречается повторяющийся текст, то при первом же повторении допускается писать слово «то же», а далее кавычками ("). Ставить кавычки вместо повторяющихся цифр, марок, знаков, символов не допускается. Если цифровые или текстовые данные не приводятся в какой - либо строке таблицы, то на ней ставят прочерк (–). Цифры в графах таблиц располагают так, чтобы они следовали одни под другими.

Оформление библиографического списка (ГОСТ 7.1)

Сведения о книгах (монографии, учебники, справочники и т.п.) должны включать: фамилию и инициалы автора (авторов), название книги, город, издательство, год издания, количество страниц.

При наличии трех и более авторов допускается указывать фамилию и инициалы только первого из них и слова «и др.». Наименование места издания необходимо приводить полностью в именительном падеже, допускается сокращение названия только двух городов – Москва (М) и Санкт-Петербург (СПб).

Сведения о статье из периодического издания должны включать: фамилию и инициалы автора, заглавие статьи, наименование издания (журнала), наименование серии, год выпуска, том, номер издания (журнала), страницы, на которых помещена статья.

Сведения об отчете по НИР должны включать: заглавие отчета (после заглавия в скобках приводят слово «отчет»), его шифр, инвентарный номер, наименование организации, выпустившей отчет, фамилию и инициалы руководителя НИР, город и год выпуска, количество страниц отчета.

Сведения о стандарте должны включать: обозначение и наименование стандарта.

Примеры оформления библиографических описаний различных источников, приведенных в отчете о НИР

Статья в периодических изданиях и сборниках статей:

1. Гуреев В.Н., Мазов Н.А. Использование библиометрии для оценки значимости журналов в научных библиотеках (обзор) // Научно-техническая информация. Сер. 1. — 2015. — № 2. — С. 8—19.

2. Колкова Н.И., Скипор И.Л. Терминосистема предметной области «электронные информационные ресурсы»: взгляд с позиций теории и практики // Научн. и техн. б-ки. — 2016. — № 7. — С. 24—41.

3.

Книги, монографии:

1. Земсков А.И., Шрайберг Я.Л. Электронные библиотеки: учебник для вузов. — М.: Либерия, 2003. — 351 с.

2. Костюк К.Н. Книга в новой медицинской среде. — М.: Директ-Медиа, 2015. — 430 с.

Тезисы докладов, материалы конференций:

1. Леготин Е.Ю. Организация метаданных в хранилище данных // Научный поиск. Технические науки: Материалы 3-й науч. конф. аспирантов и докторантов / отв. за вып. С.Д. Ваулин; Юж.-Урал. гос. ун-т. Т. 2. — Челябинск: Издательский центр ЮУрГУ, 2011. — С. 128—132.

2. Антопольский А.Б. Система метаданных в электронных библиотеках // Библиотеки и ассоциации в меняющемся мире: Новые технологии и новые формы сотрудничества: Тр. 8-й Междунар. конф. «Крым-2001» / г. Судак, (июнь 2001 г.). — Т. 1. — М., 2001. — С. 287—298.

3. Парфенова С.Л., Гришакина Е.Г., Золотарев Д.В. 4-я Международная научно-практическая конференция «Научное издание международного уровня — 2015: современные тенденции в мировой практике редактирования, издания и оценки научных публикаций» // Наука. Инновации. Образование. — 2015. — № 17. — С. 241—252.

Патентная документация согласно стандарту ВОИС:

1. ВУ (код страны) 18875 (№ патентного документа) С1 (код вида документа), 2010 (дата публикации).

Электронные ресурсы:

1. Статистические показатели российского книгоиздания в 2006 г.: цифры и рейтинги [Электронный ресурс]. — 2006. — URL: http://bookhamber.ru/stat_2006.htm (дата обращения 12.03.2009).

2. Прогноз научно-технологического развития Российской Федерации на период до 2030 года. — URL: <http://government.ru/media/files/41d4b737638891da2184/pdf> (дата обращения 15.11.2016).

3. Web of Science. — URL: <http://apps.webofknowledge.com/> (дата обращения 15.11.2016).

Нормативные документы:

1. ГОСТ 7.0.96—2016 Система стандартов по информации, библиотечному и издательскому делу. Электронные библиотеки. Основные виды. Структура. Технология формирования. — М.: Стандартинформ, 2016. — 16 с.

2. Приказ Минобрнауки РФ от 19 декабря 2013 г. № 1367 «Об утверждении Порядка организации и осуществления образовательной деятельности по образовательным программам высшего образования — программам бакалавриата, программам специалитета, программам магистратуры». — URL: http://www.consultant.ru/document/cons_doc_LAW_159671/ (дата обращения: 04.08.2016).

3. ISO 25964-1:2011. Information and documentation — Thesauri and interoperability with other vocabularies — Part 1: Thesauri for information retrieval. — URL: http://www.iso.org/iso/catalogue_detail.htm?csnumber=53657 (дата обращения: 20.10.2016).

Список использованных источников ВКР помещается в конце работы, после раздела «Выводы и предложения». В него включают все источники, использованные при написании ВКР, независимо от их носителя, включая электронные издания и ресурсы Интернет.

3.4 Порядок выполнения и представления в ГЭК ВКР

Выпускная квалификационная работа (магистерская диссертация) представляет собой законченную разработку, в которой решается актуальная задача для зоотехнии по селекции, кормлению или технологии производства продукции животноводства соответствующего качества.

В выпускной квалификационной работе выпускник должен использовать методы решения поставленных задач, применяя заданные или разрабатывая в составе творческого коллектива новые методики, планировать экспериментальные исследования, использовать компьютерные методы сбора, хранения и обработки информации, применяемые в сфере профессиональной деятельности.

За достоверность результатов, представленных в ВКР, несет

ответственность студент – автор выпускной работы.

Выполнение ВКР осуществляется студентом в соответствии с заданием. Задание, конкретизирующее объем и содержание ВКР, выдается студенту научным руководителем. При необходимости выпускнику для подготовки ВКР назначаются консультанты по отдельным разделам.

Научный руководитель ВКР магистра:

- в соответствии с темой выдает студенту задание на практику для сбора материала;
- выдает студенту задание на ВКР;
- разрабатывает вместе со студентом календарный график выполнения работы, утверждаемый заведующим кафедрой (руководителем программы);
- рекомендует студенту литературу и другие информационные источники;
- проводит систематические консультации;
- проверяет выполнение работы (по частям и в целом);

Сроки выполнения ВКР определяются учебным планом и графиком учебного процесса.

ВКР оформляется с соблюдением действующих стандартов на оформление соответствующих видов документации, требований и(или) методических указаний (требований) по выполнению ВКР по направлению 36.04.02 Зоотехния.

Объем, структура ВКР по направлению 36.04.02 Зоотехния не может быть менее 65 страниц (с интервалом 1,5 пт. и размером шрифта 14 Times New Roman).

В перечень дополнительных материалов могут входить:

- Графические и табличные материалы,
- Фотографии,
- Видеоматериалы.

Законченная ВКР передается студентом своему руководителю не позднее, чем за 2 недели до установленного срока защиты для написания отзыва руководителя, после этого, подписанная руководителем работа подлежит рецензированию.

Руководитель готовит отзыв на ВКР студента по следующим разделам:

- актуальность темы и значимость работы;
- степень соответствия работы заданию;
- оценка теоретического и практического содержания работы;
- качество оформления работы;

- характеристика студента в ходе выполнения работы;
- достоинства и недостатки работы;
- соответствие ВКР предъявляемым требованиям к данному виду работы, возможности присвоения квалификации и надписи на титульном листе работы «к защите» или «на доработку».

Допущенная к защите работа направляется на внешнее рецензирование. Студент и научный руководитель должны обеспечить эксперту необходимый срок - не менее трех дней - для рецензирования магистерской диссертации (см. образец рецензии в приложении В).

В качестве рецензентов могут привлекаться преподаватели кафедр зоотехнических специальностей других вузов, научные работники, высококвалифицированные практические работники, имеющие высшее образование и работающие в соответствующей области. Рецензент на ВКР назначается распоряжением по деканату.

Студент заранее готовит план своего выступления на защите ВКР и наглядный демонстрационный материал.

Студенты, нарушившие сроки подготовки ВКР и не представившие работу на кафедру в установленный срок, не допускаются к защите магистерской диссертации. Если заведующий кафедрой, исходя из содержания отзывов руководителя и рецензента, не считает возможным допустить студента к защите, вопрос об этом должен рассматриваться на заседании выпускающей кафедры с участием руководителя и автора работы. Решение учебно-методической комиссии доводится до сведения деканата.

В ГЭК по защите выпускных квалификационных работ до начала защиты представляются следующие документы:

- Приказ проректора по организации и развитию учебной деятельности о допуске к защите студентов, выполнивших все требования учебного плана и программы подготовки соответствующего уровня;
- ВКР в одном экземпляре;
- Рецензию на ВКР с оценкой работы;
- Отзыв руководителя.

3.5 Порядок защиты ВКР

Процедура проведения государственных аттестационных испытаний определяется Порядком проведения государственной итоговой аттестации обучающихся в ФГБОУ ВО «Российский государственный аграрный университет – МСХА имени К.А. Тимирязева», которое доводится до сведения студентов всех форм получения образования не позднее, чем за

полгода до начала государственной итоговой аттестации.

Защита выпускной квалификационной работы является завершающим этапом итоговой государственной аттестации выпускника.

Работа государственной аттестационной комиссии проводится в сроки, предусмотренные учебным планом и графиком учебного процесса. График работы ГЭК согласовывается председателем ГЭК не позднее, чем за месяц до начала работы.

Процедура защиты ВКР включает в себя:

- открытие заседания ГЭК (председатель излагает порядок защиты, принятия решения, оглашения результатов ГЭК);
- представление председателем (секретарем) ГЭК выпускника (фамилия, имя, отчество), темы, руководителя (научного руководителя);
- доклад выпускника;
- вопросы членов ГЭК (записываются в протокол);
- заслушивание отзыва руководителя (научного руководителя);
- заслушивание рецензии;
- заключительное слово выпускника (ответы на высказанные замечания).

В процессе защиты ВКР студент делает доклад об основных результатах своей работы продолжительностью не более 15 минут, затем отвечает на вопросы членов комиссии по существу работы, а также на вопросы, отвечающие общим требованиям к профессиональному уровню выпускника, предусмотренные ФГОС ВО по направлению 36.04.02 Зоотехния.

Основное внимание в выступлении должно быть уделено практическим результатам исследования. Студент должен показать, какие практические наработки, выводы и рекомендации он представляет к защите.

Превышение срока выступления расценивается как неспособность студента лаконично и обоснованно представить результаты научного исследования.

Изложение содержания проведенного исследования должно быть свободным, чтение текста исключается. При оценке учитываются хорошее владение материалом и самостоятельное, грамотное изложение основных позиций выпускной квалификационной работы.

Свое выступление студент должен сопровождать наглядным материалом, который отражает основные результаты исследования (схемы, рисунки, таблицы, графики, программы и инструментарий исследования), который оформляется в виде электронной презентации, либо в виде плакатов (как минимум, формата А1), либо в виде раздаточного пакета наглядных материалов, выдаваемого каждому члену ГЭК. Наглядные материалы могут

быть оформлены для демонстрации с использованием технических средств. По ходу выступления делается ссылка на наглядный материал, комментируется его содержание.

Вопросы членов ГЭК касаются, как правило, уточнения и конкретизации техники, методов и результатов исследования, степени обоснованности выводов и рекомендаций, содержащихся в магистерской диссертации, позиции студента по поднимаемым проблемам, личного вклада студента в полученный результат. Ответы на вопросы должны демонстрировать свободное владение темой, способность студента коротко и аргументированно излагать свою позицию, навыки доказательства и отстаивания своих взглядов.

Общая продолжительность защиты ВКР не более 30 минут.

Примерная структура доклада выпускника на защите:

1. Представление темы ВКР.
2. Актуальность проблемы.
3. Предмет, объект исследования.
4. Цель и задачи работы.
5. Методология исследования.
6. Краткая характеристика исследуемого объекта.
7. Результаты анализа исследуемой проблемы и выводы по ним.
8. Основные направления совершенствования. Перспективность развития направления, в том числе и возможность внедрения (мероприятия по внедрению) либо результаты внедрения.
9. Общие выводы.

Выпускник может по рекомендации кафедры представить дополнительно краткое содержание ВКР на одном из иностранных языков, которое оглашается на защите выпускной работы и может сопровождаться вопросами к студенту на этом языке.

3.6 Критерий выставления оценок за ВКР

Критерием выставления оценок (соответствия уровня подготовки выпускника требованиям ФГОС ВО) на основе выполнения и защиты выпускником ВКР является суммарный балл оценки ГЭК.

Члены ГЭК оценивают работу исходя из оценок доклада студента, его ответов на вопросы, представленного наглядного материала, содержания и оформления магистерской диссертации.

Решение об окончательной оценке магистерской диссертации принимается с учетом оценок научного руководителя, рецензента, членов ГЭК под руководством председателя на закрытом обсуждении.

Суммарный балл оценки ГЭК определяется как среднее арифметическое

итоговых оценок членов ГЭК и рецензента. Указанный балл округляется до ближайшего целого значения. При значительных расхождениях в баллах между членами ГЭК оценка ВКР и ее защиты определяется в результате закрытого обсуждения на заседании ГЭК. При этом голос председателя ГЭК является решающим.

Итоговая оценка ВКР выставляется по четырехбалльной системе: «отлично», «хорошо», «удовлетворительно» и «неудовлетворительно». При неудовлетворительной оценке магистерская диссертация не засчитывается и диплом студенту не выдается.

Оценка **«отлично»** может быть поставлена при выполнении ВСЕХ нижеприведенных условий:

- работа написана на высоком теоретико-методологическом уровне, с приведением отечественного и зарубежного опыта, различных подходов, изложенных в монографической и другой научной литературе, в том числе на иностранном языке;
- автором всесторонне раскрыто содержание исследуемого явления, его роль в мировой и российской науке;
- работа содержит статистические материалы в объеме, соответствующем целям и задачам исследования;
- автор хорошо ориентируется в имеющейся современной нормативной базе по теме исследования;
- работа включает практические предложения автора;
- работа написана грамотным литературным языком и правильно оформлена;
- доклад в процессе защиты полностью раскрывает содержание работы и полученные выводы;
- автор не зачитывает письменный текст выступления, исчерпывающе и аргументировано отвечает на вопросы;
- иллюстрационный материал, подготовленный автором, информационно насыщен и позволяет составить целостное представление о наиболее важных качественных и количественных результатах выполненной работы.

Оценка снижается при невыполнении хотя бы одного из вышеуказанных требований.

Не может претендовать на отличную оценку самостоятельно выполненная магистерская диссертация, не соответствующая установленным требованиям, в частности, имеющая следующие недостатки:

- отсутствие обязательных структурных элементов работы;
- заключение, не вытекающее из фактического содержания работы;

- отсутствие новейших источников литературы, а также данных периодической печати (за начало года защиты и предыдущего года);
- отсутствие увязки темы с российской проблематикой, хотя бы в виде возможности использования или применения зарубежного опыта в России;
- неправильно оформленный список использованных источников и литературы;
- отсутствуют сноски на все использованные источники и литературу;
- неправильно оформленные графики и статистические таблицы;
- отсутствие источников и литературы на иностранных языках.
-

Итоговая оценка члена ГЭК определяется как среднее арифметическое из оценок показателей (представленных в таблице 2), выставляемых по принятой четырех бальной системе.

[illegible]

При оценивании студента по четырех бальной системе используют критерии, представленные в таблице 4.

Таблица 4 - Критерии выставления оценок при защите ВКР

Оценка	Критерий оценки магистерской диссертации
«ОТЛИЧНО»	Глубокое и хорошо аргументированное обоснование темы; четкая формулировка и понимание изучаемой проблемы. Содержание исследования и ход защиты указывают на наличие навыков работы студента в данной области. Оформление работы хорошее с наличием расширенной библиографии. Отзыв научного руководителя и рецензия положительные. Защита ВКР работы показала повышенную профессиональную подготовленность выпускника и его склонность к научной работе.
«ХОРОШО»	Хорошо аргументированное обоснование темы; четкая формулировка и понимание изучаемой проблемы; использование ограниченного числа литературных источников, но достаточного для проведения исследования. Работа основана на среднем по глубине анализе изучаемой проблемы и при этом сделано незначительное число обобщений. Содержание исследования и ход защиты указывают на наличие практических навыков работы студента в данной области. ВКР хорошо оформлена с наличием необходимой библиографии. Отзыв научного руководителя и рецензия положительные. Ход защиты работы показал достаточную научную и профессиональную подготовку выпускника.
«УДОВЛЕТВОРИТЕЛЬНО»	Достаточное обоснование выбранной темы, но отсутствует глубокое понимание рассматриваемой проблемы. В библиографии даны в основном ссылки на стандартные литературные источники. Научные труды использованы в ограниченном объеме. Заметна нехватка компетентности студента в данной области знаний. Оформление работы с элементами небрежности. Отзыв научного руководителя и рецензия положительные, но с замечаниями. Защита магистерской диссертации показала удовлетворительную профессиональную подготовку студента, но ограниченную склонность к научной работе
«НЕУДОВЛЕТВОРИТЕЛЬНО»	Тема ВКР представлена в общем, виде. Ограниченное число использованных литературных источников. Шаблонное изложение материала. Наличие догматического подхода к использованным теориям и

	Суждения по исследуемой проблеме не всегда компетентны. Неточности и неверные выводы по изучаемой литературе. Оформление работы с элементами заметных отступлений от принятых требований. Отзыв научного руководителя и рецензия с существенными замечаниями, но дают возможность публичной защиты магистерской диссертации. Во время защиты студентом проявлена ограниченная научная аудитория.
--	--

При условии успешного прохождения всех установленных видов государственных аттестационных испытаний, входящих в государственную итоговую аттестацию, выпускнику присваивается квалификация «магистр» и выдается документ об образовании и о квалификации.

Диплом магистра с отличием выдаётся при следующих условиях:

- все указанные в приложении к диплому оценки по дисциплинам (модулям), оценки за выполнение курсовых работ (проектов), за прохождение практик, за выполнение научных исследований, за факультативные дисциплины (за исключением оценок «зачтено») являются оценками «отлично» и «хорошо»;

- все оценки по результатам государственной итоговой аттестации являются оценками «отлично»;

- количество указанных в приложении к диплому оценок «отлично», включая оценки по результатам государственной итоговой аттестации, составляет не менее 75 % от общего количества оценок, указанных в приложении к диплому.

При реализации основной образовательной программы обучающимся предоставлена возможность одновременного получения нескольких квалификаций следующим способом:

– одновременное обучение по программе высшего образования (ВО) 36.04.02 Зоотехния и дополнительной профессиональной программе (ДПП) «Консалтинг в животноводстве». При освоении дополнительной профессиональной программы параллельно с получением высшего образования диплом о профессиональной переподготовке выдается одновременно с получением соответствующего документа об образовании и о квалификации

Составители:

доктор с.-х. наук, профессор О.И. Соловьева

кандидат с.-х. наук, доцент Е.В. Жукова





Приложение А

МИНИСТЕРСТВО СЕЛЬСКОГО ХОЗЯЙСТВА РОССИЙСКОЙ ФЕДЕРАЦИИ
ФЕДЕРАЛЬНОЕ ГОСУДАРСТВЕННОЕ БЮДЖЕТНОЕ ОБРАЗОВАТЕЛЬНОЕ УЧРЕЖДЕНИЕ ВЫСШЕГО ОБРАЗОВАНИЯ
РОССИЙСКИЙ ГОСУДАРСТВЕННЫЙ АГРАРНЫЙ УНИВЕРСИТЕТ –
МСХА имени К.А. ТИМИРЯЗЕВА
(ФГБОУ ВО РГАУ - МСХА имени К.А. Тимирязева)

Институт Зоотехнии и биологии
Кафедра Молочного и мясного скотоводства

ВЫПУСКНАЯ КВАЛИФИКАЦИОННАЯ РАБОТА
(магистерская диссертация)(16 пт)¹

« _____ »
название ВКР

по направлению 36.04.02 Зоотехния

Зав. выпускающей кафедрой

(подпись, дата) О.И. Соловьева

«Допустить к защите»

« ____ » _____ 20 ____ г.

Руководитель

(подпись, дата) (ФИО)

Консультант

(подпись, дата) (ФИО)

Студент

(подпись, дата) (ФИО)

Рецензент

(подпись, дата) (ФИО)

Москва, 2025

¹ Остальные надписи размером 14 пт



МИНИСТЕРСТВО СЕЛЬСКОГО ХОЗЯЙСТВА РОССИЙСКОЙ ФЕДЕРАЦИИ
ФЕДЕРАЛЬНОЕ ГОСУДАРСТВЕННОЕ БЮДЖЕТНОЕ ОБРАЗОВАТЕЛЬНОЕ УЧРЕЖДЕНИЕ ВЫСШЕГО ОБРАЗОВАНИЯ
РОССИЙСКИЙ ГОСУДАРСТВЕННЫЙ АГРАРНЫЙ УНИВЕРСИТЕТ –
МСХА имени К.А. ТИМИРЯЗЕВА
(ФГБОУ ВО РГАУ - МСХА имени К.А. Тимирязева)

Институт Зоотехнии и биологии
Кафедра Молочного и мясного скотоводства

Утверждаю: _____
Зав. выпускающей кафедрой

_____ О.И. Соловьева
« ____ » _____ 20 ____ г.

ЗАДАНИЕ
НА ВЫПУСКНУЮ КВАЛИФИКАЦИОННУЮ РАБОТУ (ВКР)

Студент _____
Тема ВКР (утверждена приказом по университету от « ____ » _____ 202 ____ г.
№ _____)
« _____

_____»

Срок сдачи ВКР « ____ » _____ 202 ____ г.

Исходные данные к работе _____

Перечень подлежащих разработке в работе вопросов:

Перечень дополнительного материала _____

Дата выдачи задания

« ____ » _____ 202 ____ г.

Руководитель (подпись, ФИО) _____

Задание принял к исполнению (подпись студента) _____

« ____ » _____ 202 ____ г.

РЕЦЕНЗИЯ

на выпускную квалификационную работу студента
федерального государственного бюджетного образовательного учреждения
высшего образования «**Российский государственный аграрный университет –
МСХА имени К.А. Тимирязева**»

Студент (ка) _____
Кафедра _____
Институт _____
Представленная ВКР на тему: _____

содержит пояснительную записку на _____ листах и дополнительный материал в виде _____

ВКР по содержанию разделов, глубине их проработки и объему _____

(соответствует, не соответствует)

требованиям к выпускной квалификационной работе.

ОСНОВНЫЕ ДОСТОИНСТВА И НЕДОСТАТКИ ВКР

1 Актуальность, значимость темы в теоретическом и практическом плане

2 Краткая характеристика структуры ВКР

3 Достоинства ВКР, в которых проявились оригинальные выводы, самостоятельность студента, эрудиция, уровень теоретической подготовки, знание литературы и т.д.

[illegible]

4 Недостатки ВКР (по содержанию и оформлению)

5 Особые замечания, пожелания и предложения

ВКР отвечает предъявляемым к ней требованиям и заслуживает _____ оценки,
(отличной, хорошей, удовлетворительной, не удовлетворительной)

а выпускник – присвоения квалификации _____

Рецензент

(фамилия, имя, отчество, должность, место работы)

Дата: « ____ » _____ 202__ г.

Подпись: _____

Пример 1. Тема: «Зоотехнические показатели выращивания цыплят-бройлеров при введении в комбикорма высокопротеинового подсолнечного шрота»

Введение

1. Обзор литературы

1.1 Биологические свойства протеина

1.2 Нормирование протеина в рационах птицы

1.3 Аминокислотное питание птицы

1.4 Значение незаменимых аминокислот в кормлении птицы

2. Экспериментальная часть

2.1 Цель и задачи исследования

2.2 Материалы и методы исследования

2.3 Результаты исследования

2.4 Экономическая эффективность использования

высокопротеинового подсолнечного шрота в рационах цыплят-бройлеров кросса Hubbard

Выводы

Предложения производству

Библиографический список

Приложения

Пример 2. Тема: «Откормочные и мясные качества валушков северокавказской мясошерстной породы и ее помесей с эдильбаевскими баранами»

Введение

1. Обзор литературы

1.1 Краткая характеристика пород овец, используемых в опыте

1.1.1 Северокавказская мясошерстная порода

1.1.2 Эдильбаевская порода

1.2 Промышленное скрещивание в овцеводстве

2. Материал и методика исследований

2.1 Краткая характеристика хозяйства

2.2 Схема опыта и методика исследований

3. Результаты собственных исследований

3.1 Откормочные качества валушков

3.2 Убойные показатели

3.3 Морфологический и сортовой состав туш

- 3.4 Интерьерные показатели
- 3.5 Масса и площадь овчин
- 3.6 Уровень производства продукции

Выводы

Предложения производству

Список использованных источников

Приложения

Пример 3. Тема: «Влияние разных антиоксидантов на обмен веществ и продуктивность норок»

Введение

1. Обзор литературы

- 1.1 Применение биологически активных веществ в животноводстве
- 1.2 Использование биологически активных веществ в пушном звероводстве.

- 1.3 Применение антиоксидантных препаратов в рационах норок

2. Характеристика предприятия и экономическая оценка звероводства

- 2.1 Природные и экономические условия
- 2.2 Специализация и размер предприятия
- 2.3 Экономическая характеристика деятельности предприятия
- 2.4 Зоотехническая оценка отрасли звероводства
- 2.5 Кормовая база

3. Материал и методика исследования

4. Результаты исследований

- 4.1 Биохимические показатели крови норок
- 4.2 Динамика живой массы норок
- 4.3 Качество шкурок норок
- 4.4 Экономическая эффективность использования антиоксидантных препаратов при выращивании норок

Выводы

Предложения производству

Список использованных источников

Приложения

ПРЕДСЕДАТЕЛЮ Государственной экзаменационной комиссии

Факультета _

Российского государственного аграрного университета - МСХА имени К.А. Тимирязева

(наименование вуза)

Направляется студент(ка) _

(фамилия, инициалы)

на защиту ВКР _

(название темы)

Выписка из зачетной-экзаменационных ведомостей, справка об успеваемости, отзыв
руководителя ВКР, заключение кафедры о ВКР, рецензия прилагаются.

Директор института

СПРАВКА ОБ УСПЕВАЕМОСТИ

_____ за время пребывания в РГАУ-МСХА имени К.А. Тимирязева

(фамилия, инициалы)

с 20 _____ по 20 _____ гг. полностью выполнил(а) учебный план _

(специальности, направления)

со следующими оценками:

отлично _____ %, хорошо _____ %, удовлетворительно _____ %.

Секретарь института

ОТЗЫВ РУКОВОДИТЕЛЯ ВКР

Студент(ка) _

Руководитель

«__» _____ 202__ г.

ЗАКЛЮЧЕНИЕ КАФЕДРЫ О ВКР

ВКР просмотрена и студент(ка) _

(фамилия, инициалы)

может быть допущен(а) к защите ВКР в Государственной экзаменационной комиссии.

Зав. кафедрой

«__» _____ 202__ г.