

ИНСТРУКЦИЯ

по подготовке к сдаче вступительного испытания, проводимого в ФГБОУ ВО РГАУ-МСХА имени К.А. Тимирязева самостоятельно в дистанционном формате в 2025 году

Общие положения

1. Вступительные испытания проводятся в соответствии с

1.1. Положением о проведении вступительных испытаний, проводимых ФГБОУ ВО РГАУ – МСХА имени К.А. Тимирязева самостоятельно при приеме на образовательные программы высшего образования;

1.2. Положением о вступительных испытаниях, проводимых ФГБОУ ВО РГАУ – МСХА имени К.А. Тимирязева самостоятельно, с использованием дистанционных образовательных технологий для поступающих на обучение по образовательным программам высшего образования – программам бакалавриата, программам специалитета и программам магистратуры.

2. Для сдачи вступительных испытаний необходим компьютер со следующими техническими характеристиками:

– компьютер с 2-ядерным процессором от 2 ГГц и выше, оперативной памятью от 4Гб и выше;

– колонки или встроенный динамик;

– микрофон или гарнитура;

– веб-камера (встроенная или внешняя) с разрешающей способностью не менее 640x480, 15 кадров/с;

– веб-браузеры: Google Chrome, Яндекс Браузер обновленные до последней версии;

– рекомендуемая пропускная способность интернет-соединения от 5 Мбит/сек.

3. **Не допускается участие во вступительном испытании с мобильного телефона или планшета.**

4. Для подготовки к сдаче вступительного испытания заранее абитуриент должен:

4.1. установить на компьютер программу КонтурТолк ([ссылка для установки ПО](#)), или использовать браузер для подключения.

4.2. проверить работу видео и аудио компонентов (<https://webcammictest.com/ru/>), при подключении через браузер необходимо дать разрешение на использование микрофона и камеры.

4.3. зарегистрироваться на платформе тестирования <https://sdo.timacad.ru/login/index.php> , выбрав команду «Создать учетную запись»

4.4. после заполнения всех полей в окне «Регистрация», нажать на кнопку «Зарегистрироваться».

4.5. перейдя по ссылке подтверждения, которая придет на указанный при регистрации e-mail (письмо может попасть в папку Спам), убедиться, что регистрация прошла успешно и записать свой логин и пароль для входа.

Сделать это надо заранее, т.к. в момент начала вступительного испытания времени на выполнение данных действий не будет, и абитуриент не сможет принять участие во вступительном испытании.

Внимание!

Адрес e-mail, указанный при подаче документов в приемную комиссию или при регистрации в личном кабинете абитуриента, должен совпадать с адресом в учетной записи на платформе тестирования (<https://sdo.timacad.ru/>).

Ссылка для онлайн-подключения, информация о времени сдачи вступительного испытания будет передана на электронную почту за день до сдачи вступительного испытания.

Вступительные испытания

5. Для участия в дистанционном вступительном испытании необходимо за 20 минут до начала

5.1. войти в онлайн-встречу по ссылке, указанной в сообщении из e-mail.

5.2. войти на платформу тестирования и авторизоваться по созданному ранее логину и паролю (<https://sdo.timacad.ru/>).

6. Сотрудник приемной комиссии проведет идентификацию участников. Поступающий должен предъявить **паспорт или иной документ**, удостоверяющий личность, со своей фотографией в развернутом виде.

7. Сотрудник приемной комиссии информирует поступающих о правилах поведения при сдаче вступительного испытания, продолжительности тестирования, в чате дает ссылку на экзамен и кодовое слово для входа в тест.

Курс Компетенции Записаться на курс

Перейти к записи на курс

Направление



✓ Самозапись

Кодовое слово

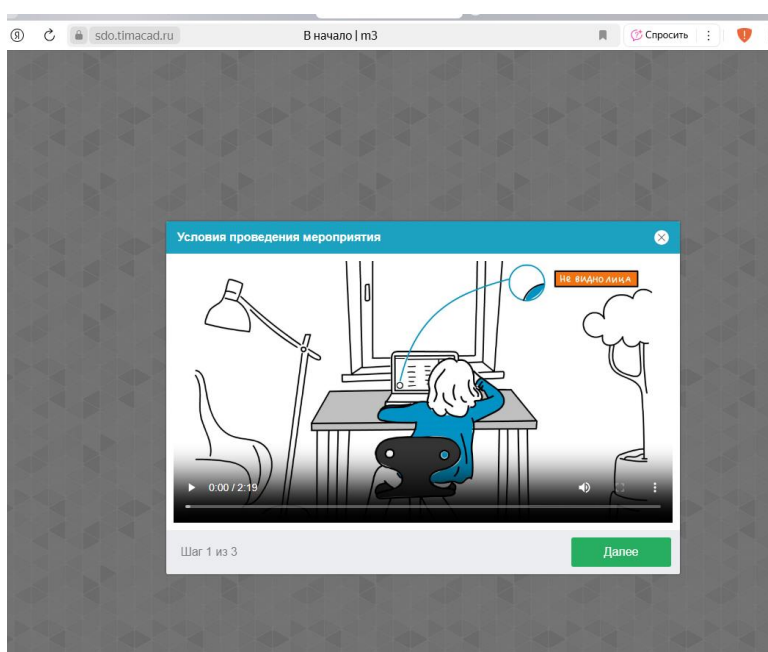
Ввести кодовое слово

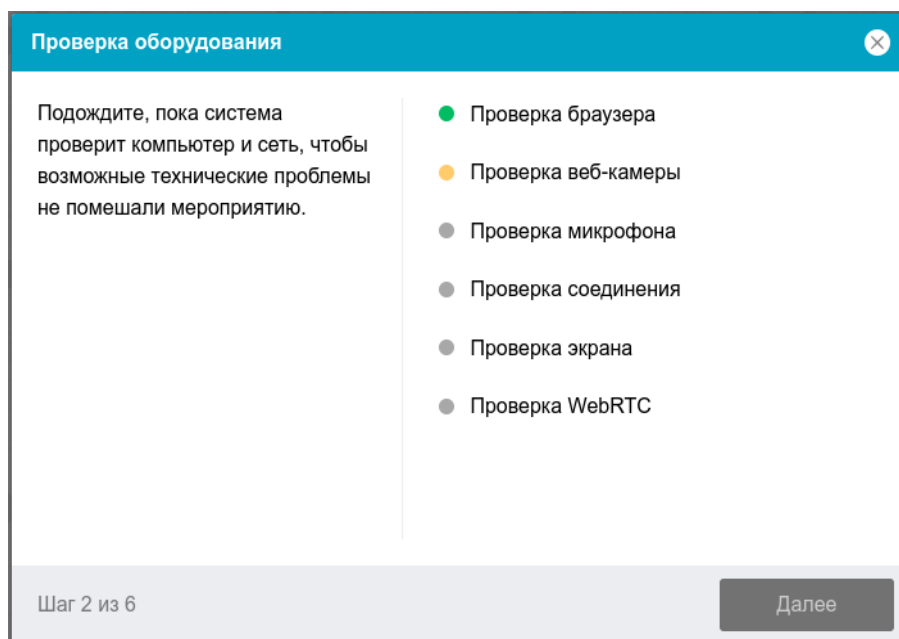
Записаться на курс

После Записи на курс нужно отключиться от онлайн встречи, и перейти непосредственно к написанию теста нажав кнопку



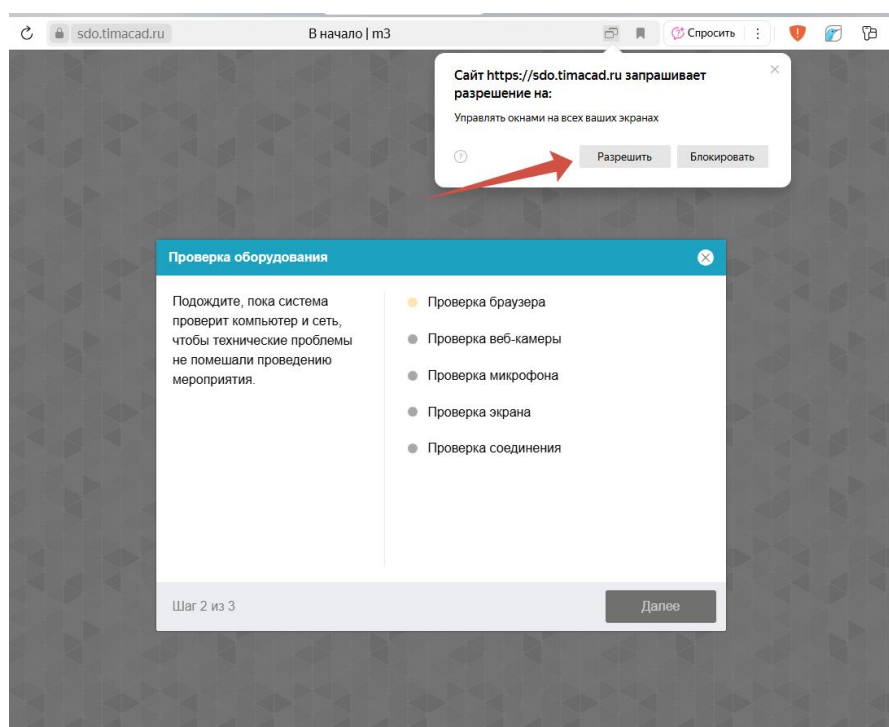
8. Перед началом теста запускается проверка компьютера и сети, которая позволяет выявить возможные технические проблемы до непосредственного начала тестирования. Проверка осуществляется автоматически, вмешательство со стороны пользователя требуется только в случае обнаружения проблем.





Этапы проверки следующие:

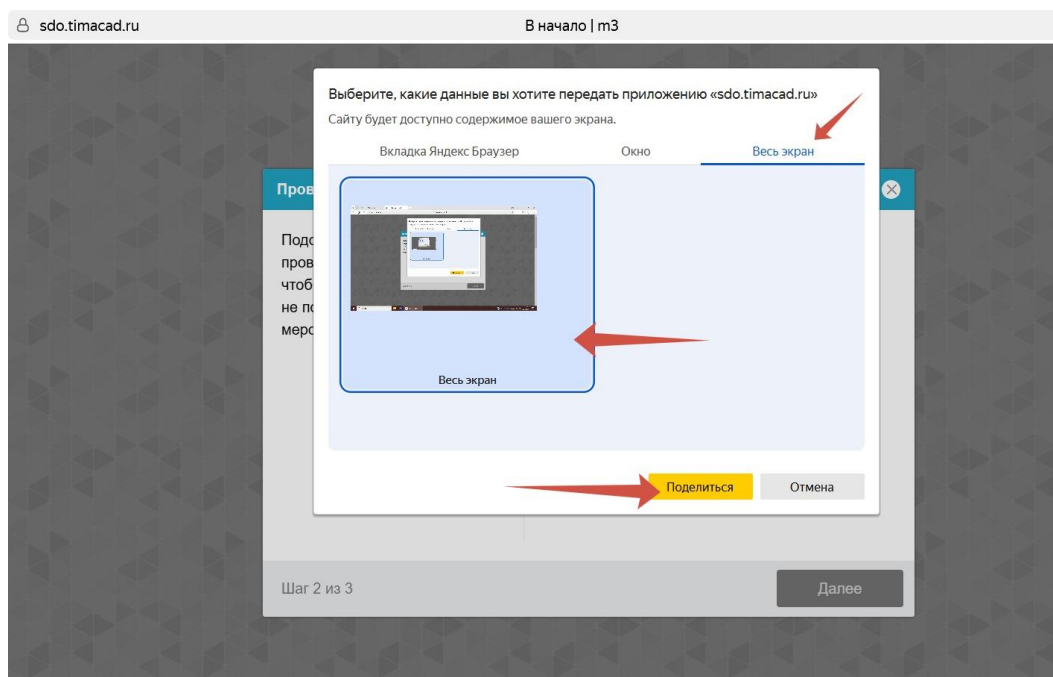
1) На этапе проверки совместимости браузера проверяется соответствие вашего браузера минимальным требованиям системы прокторинга, окно браузера должно быть развернуто на весь экран. При запросе разрешения на управление окнами, использование микрофона и камеры всегда нужно нажимать кнопку – Разрешить, и дожидаться, когда маркер возле соответствующего пункта станет зеленым.



2) На этапе проверки веб-камеры нужно дать доступ в браузере к камере, если появится такой запрос. Если камера работает корректно, то проверка пройдет успешно.

3) На этапе проверки микрофона нужно дать доступ в браузере к микрофону, если появится такой запрос. Если громкость микрофона выставлена достаточной, то проверка пройдет успешно.

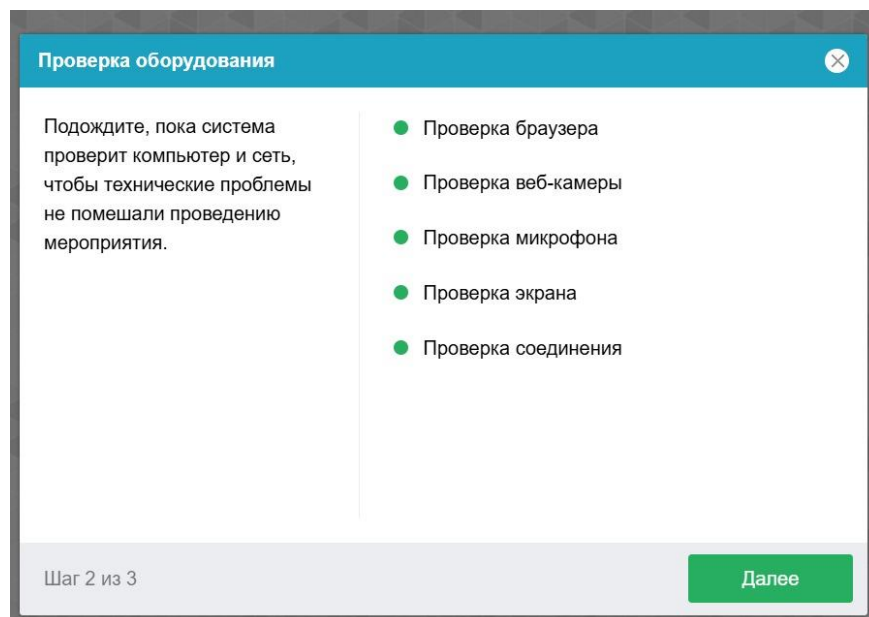
4) На этапе проверки экрана проверяется корректность захвата экрана, где нужно дать доступ ко всему экрану. Если доступ дан не ко всему экрану или подключен дополнительный монитор, то проверка завершится с ошибкой.



5) На этапе проверки соединения проверяется возможность веб-сокетного подключения к серверу. Проверка пройдет успешно, если такого типа подключения не блокируется.

6) На этапе проверки соединения проверяется возможность передачи видеотрафика в вашей сети по технологии WebRTC. Проверка пройдет успешно, если трафик не блокируется.

7) По итогу все пункты должны быть выполнены корректно, после чего нажимаем — Далее.



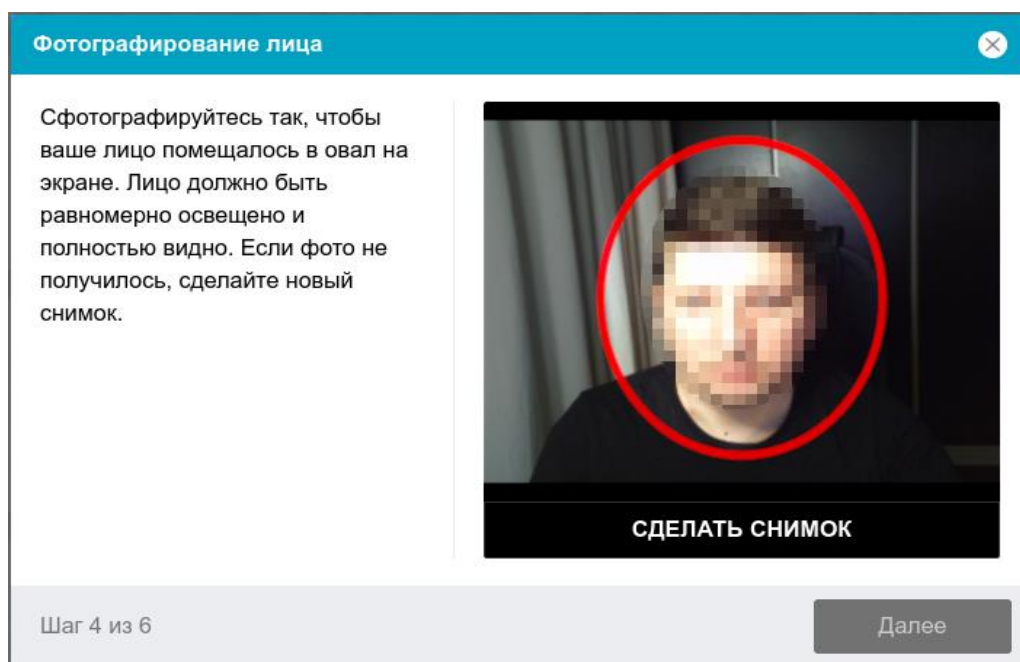
Возможные проблемы и их решение приведены в таблице 2.

Таблица 2 — Проблемы и их решение

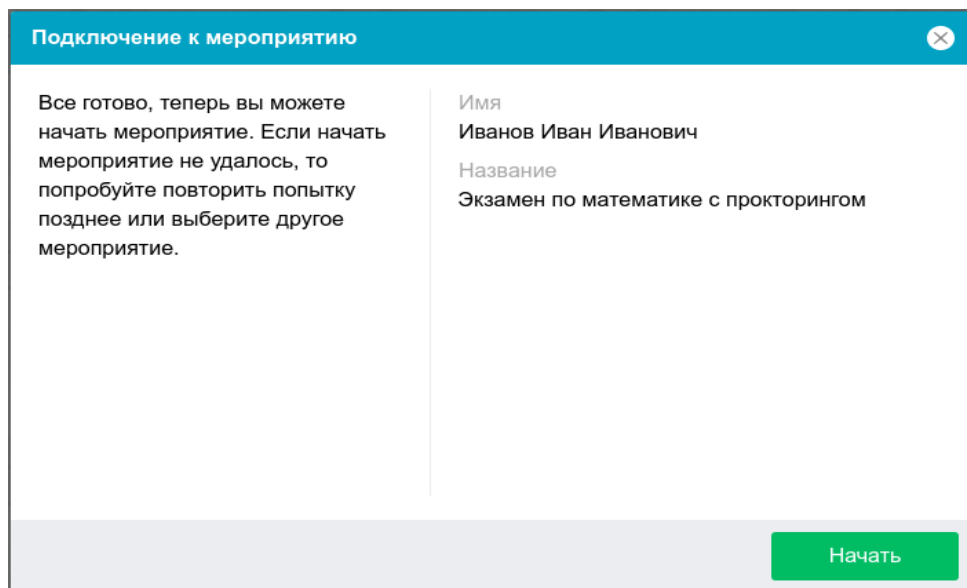
Проблема	Решение
1) Ошибка на этапе проверки браузера	Ваш веб-браузер не соответствует минимальным требованиям системы прокторинга. Попробуйте обновить браузер или перейдите в другой браузер.
2) Ошибка на этапе проверки веб-камеры	Веб-камера не работает или блокируется другим приложением на компьютере. Проверьте работоспособность веб-камеры в браузере ; закройте другие приложения, которые могут работать с камерой; отключите антивирус (или блокировку камеры в нем); выберите в настройках браузера правильную камеру, если на компьютере несколько веб-камер. Если камера работает, но ошибка остается, то попробуйте перезагрузить компьютер.
3) Ошибка на этапе проверки микрофона	Микрофон не работает или отключен в настройках вашего компьютера (операционной системы). Нужно повысить громкость микрофона или подключить другой микрофон и выбрать его в диалоге настроек браузера. Проверьте работоспособность микрофона в браузере .
4) Ошибка на этапе проверки экрана	Нет доступа к экрану, ваш браузер не поддерживает захват экрана, вы не дали к нему доступ, вы дали доступ только к части экрана. Если отображается запрос доступа к экрану, то предоставьте доступ, если нет, то обновите браузер. Если к компьютеру

	подключено несколько мониторов, то необходимо оставить подключенным только один.
5) Ошибка на этапе проверки соединения	Не удастся установить веб-сокетное подключение к серверу. Создавать проблему могут расширения в браузере, такие как блокировщик рекламы AdBlock или VPN. Также причиной может стать использование прокси-сервера. Отключите все расширения в браузере или попробуйте другой браузер, не используйте прокси и VPN.
6) Ошибка на этапе проверки WebRTC	На вашем компьютере или вашем интернет-провайдере блокируется передача видеотрафика по технологии WebRTC. Скорость передачи данных должна быть не ниже 256 Кбит/с (получение и отправка), а также в сети и на компьютере (в брандмауэре) не должны блокироваться порты TCP/UDP 3478. Также возможной причиной проблем может быть использование VPN. Проверьте скорость сети и наличие блокировки портов , отключите VPN.

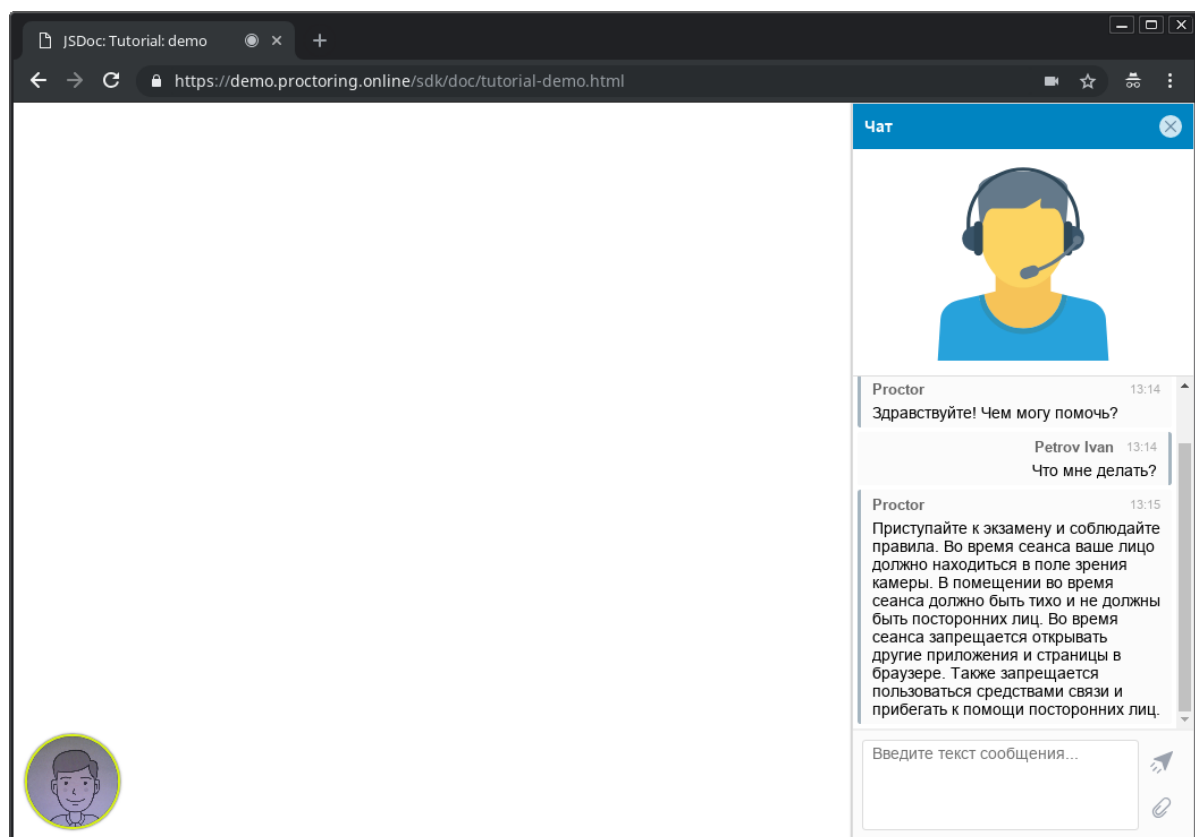
9. Системе прокторинга может потребоваться фотография вашего лица, которую нужно будет сделать через веб-камеру. Фотография лица является частью процедуры подтверждения вашей личности.



10. Непосредственно перед тем как приступить к выполнению теста обычно отображается диалог с информацией о тестировании и кнопкой "Начать". Если все хорошо, то прокторинг перейдет в режим наблюдения и откроется страница теста.



11. В центральной части окна открывается страница теста, а в левом нижнем углу отображается небольшой кружок, где выводится картинка с вашей камеры. Во время мероприятия можно общаться с проктором, если он находится онлайн, чат с проктором открывается в правой части экрана. Иногда проктор может подключаться по видео- и аудиосвязи, в этом случае над чатом появляется видео с камеры проктора.



Во время тестирования следите, чтобы ваше лицо полностью помещалось в кружок и было хорошо освещено. Рядом с кружком могут появляться уведомления, если какие-то правила сдачи тестирования не соблюдаются.

По нажатию на кружок с камерой открывается меню, где могут быть полезные для прохождения мероприятия инструменты.

12. Отсчет времени начинается с момента нажатия на кнопку

Кнопка с текстом "Начать тестирование" в овальной рамке.

На тестирование отводится 60 минут, по окончании отведенного времени тест автоматически завершается. Если абитуриент закончил прохождения теста до истечения времени тестирования, он может вернуться к своим ответам и проверить их.

Если абитуриент не уложился в отведенное время, тест считается пройденным с теми заданиями, которые успел выполнить абитуриент.

Абитуриент может досрочно завершить прохождение теста нажатием экранной кнопки

Кнопка с текстом "Отправить всё и завершить тест" в овальной рамке.

Если прокторинг не завершился автоматически после завершения теста в СДО, то следует завершить его вручную либо кнопкой "Завершить" в правом верхнем углу экрана, либо соответствующей кнопкой в меню, которое открывается по нажатию на кружок с камерой. После завершения мероприятия повторно его начать будет уже нельзя. В случае нарушений правил прохождения теста проктор имеет право прервать его, сдача теста останавливается, а его результаты аннулируются. Завершение также происходит автоматически после окончания отведенного на экзамен времени.

Все аудио-, видео- и текстовые сообщения, а также зафиксированные нарушения сохраняются в системе и привязываются к протоколу прокторинга. Через некоторое время результаты проверяются и выносятся итоговое заключение по прокторингу, которые передается в СДО.

Для оценки внутренних вступительных испытаний, проводимых вузом самостоятельно, разработана комплексная шкала, которая учитывает, как количественные, так и качественные показатели знаний абитуриентов: количество баллов: от 0 до 100, тип вопросов: закрытые (множественный выбор) и открытые (короткие ответы), каждый вопрос оценивается в диапазоне от 1 до 3 баллов, в зависимости от сложности, общий балл тестовой части вычисляется как сумма баллов за все вопросы, приведенная к 100.